



10.6.2026

# Ekologické zemědělství v ČR - aktuální stav, data, vývoj

Ing. Tereza Skrčená

Oddělení ekologického zemědělství

Odbor environmentální a ekologického zemědělství

Ministerstvo zemědělství





# Obsah

Co jsou biopotraviny a ekologické zemědělství (EZ)

Statistiky – aktuální data, vývoj v čase

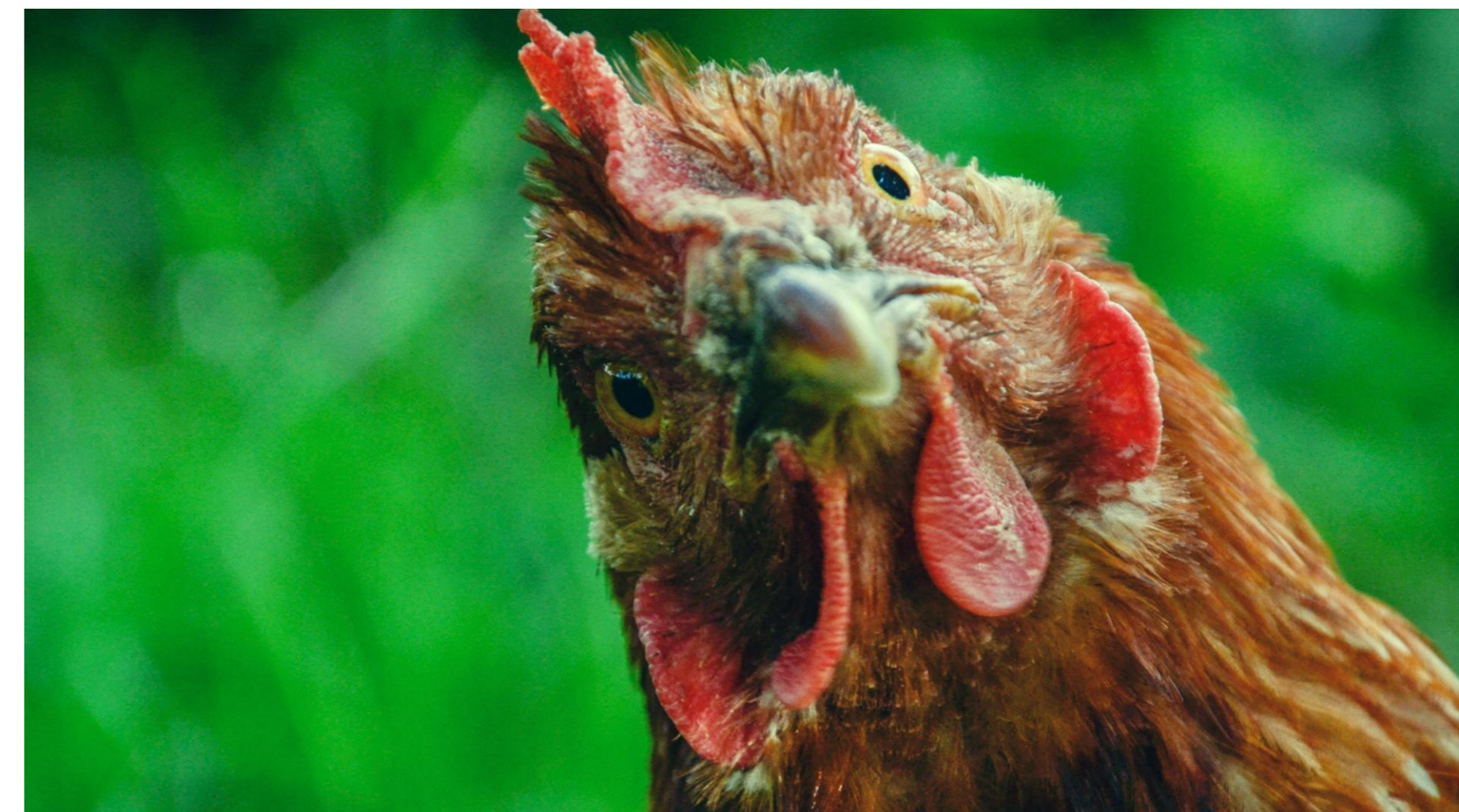
Něco více o biopotravinách = výsledek tvrdé práce ekologických zemědělců





# Představení ekologického zemědělství (EZ) a biopotravin

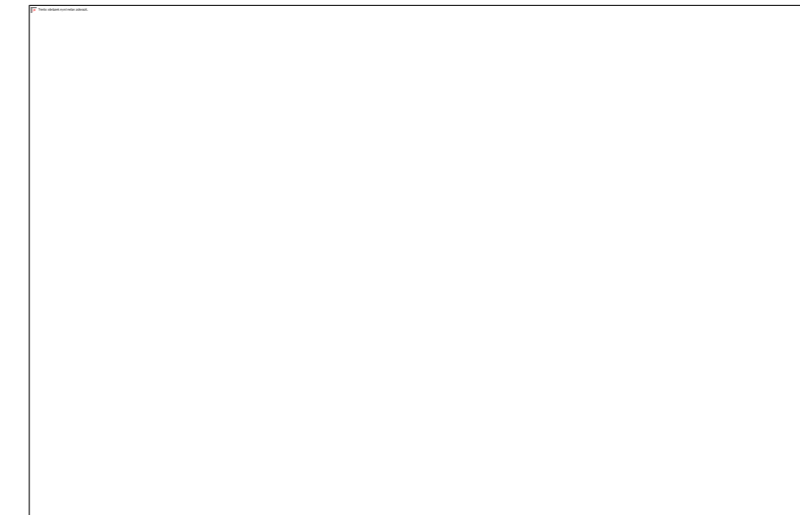
- Šetrný způsob zemědělského hospodaření, který respektuje na životní prostředí a jeho jednotlivé složky stanovením omezení či zákazů používání chemických a jiných nepřírodních látek a postupů, které zatěžují a znečišťují životní prostředí nebo zvyšují rizika kontaminace potravního řetězce (tj. používání pesticidů, průmyslově vyráběných hnojiv, stimulátorů růstu nebo GMO).
- EZ je produkční systém, který dokáže vypěstovat kvalitní suroviny (bioprodukty) při zachování či zlepšení úrodnosti zemědělské půdy, čistoty vod a biodiverzity.
- EZ je schopno zajistit srovnatelnou produkci s konvenčním hospodařením, zejména s ohledem na očekávaný pokles konvenční produkce v důsledku pokračujícího negativního působení na kvalitu půdy.



# Ekologická produkce



- Jednotná, legislativně harmonizovaná pravidla pro ekologickou produkci a označování v celé EU: platí napříč řetězcem od primární produkce po trh.
- Nejde jen o „zákaz chemie“: důraz na proces, vstupy, welfare, oddělení toků (bio vs. ne-bio), dokumentaci.
- Logika: prevence (agronomická, chovatelská), až poté povolené látky a postupy dle předpisů a příloh.
- Nařízení: kontrolní systém (zapojení, místní kontrola, evidence, sledovatelnost), prevence záměny a kontaminace.
- „Bio“, „eko“, „organic“ právně chráněné; označení jen při splnění pravidel a kontroly pro danou kategorii.





# Benefits ekologického hospodaření



Ekologické zemědělství chrání **kvalitu povrchových i podzemních vod** tím, že:



**nepoužívá syntetická průmyslová hnojiva**, místo nich hnojí organicky (třeba hnojem nebo močůvkou).



**nepoužívá syntetické pesticidy**. Pro ochranu rostlin se používají pouze striktně legislativou vymezené povolené prostředky na přírodní bázi. Využíváni jsou také přirození predátoři (třeba draví roztoči, slunéčka sedmítečná, pavouci), nebo matení škůdců feromony, díky čemuž samečci škůdců (např. obalečů) nemohou najít samičku, a nedojde tak k jejímu oplodnění.



EZ svými principy chrání půdu, zvyšuje její úrodnost i schopnost retence vody, eroze je tak eliminována - stejně jako riziko povodní.



EZ chrání biodiverzitu – na ekologicky obhospodařovaných pozemcích se vyskytuje více ptactva (druhů i jedinců), na louce i poli najdeme pestřejší skladbu rostlin, bohatší je i zastoupení druhů členovců nebo hmyzu včetně brouků či motýlů. Na půdách v EZ žije např. dvojnásobný počet střevlíků a pavouků a o 50 % více žížal. Žížaly a jiné půdní organismy jsou důležité pro kyprost a úrodnost půdy, draví brouci a pavouci či někteří ptáci zase hubí škůdce rostlin.



EZ pozitivně přispívá ke zvýšení zaměstnanosti ve venkovských oblastech a rozvoji venkova, především v důsledku přidávání hodnoty díky lokálnímu zpracování a marketingovým aktivitám.



Ekologické zemědělství chrání opylovače včetně včel, mj. tím, že nepoužívá syntetické pesticidy.



# Prokazatelné benefity biopotravin

Bioovoce a biozelenina obsahují více látek významných pro lidské zdraví. Např. biobrambory obsahují průkazně více vitamínu C.

Biomléko obsahuje více omega-3-mastných kyselin.

Bioprodukty neobsahují žádné nedovolené pomocné či přídatné látky, umělá aromata a barviva.

Biopotraviny jsou vždy bez GMO.

Biopotraviny neobsahují rezidua pesticidů (nebo jich ve srovnání s konvenčními potravinami obsahují stopová množství) - Konzumací biopotravin tak eliminujete vystavení koktejlovému efektu pesticidů.

Označení BIO je chráněno zákonem a oprávnění jeho používání je pravidelně a důkladně kontrolováno a certifikováno minimálně 1x ročně.

Původ všech surovin bioproduktů je dohledatelný.

Bio vejce obsahují více karotenoidů a vitaminů díky přirozenému pastevnímu odchovu.

Vyšší je kvalita zejména u drůbežního masa – roste přirozeně déle, ale i ostatních druhů – pastevní odchov, eliminace stresu, kvalitní ekologické krmivo.

Z nutričního hlediska pak byla prokázána např. u zeleniny vyšší koncentrace zdraví prospěšných antioxidantů (flavanony, stilbeny, flavony, flavonoly a antokyaniny) a to mezi 18–69 %.

Obsah dusičnanů u ovoce a zeleniny je nižší až o 50 %.

Preventivní používání antibiotik je v ekologickém zemědělství zakázáno a při použití jakýchkoli léčiv se dodržují dvojnásobné ochranné lhůty.



# Ekologické zemědělství v ČR

- Historie ekologického zemědělství se v ČR datuje od roku 1990, kdy byly registrovány první 3 ekologické farmy.
- Aktuálně k 5.6.2026:

Počty ekologických subjektů k 05.06.2026

Stav k: 05.06.2026

Celkový počet ekologických subjektů	7310
<b>Ekologické subjekty podle typu činnosti</b>	<b>Počet</b>
Ekologický zemědělec	6113
Výrobce biopotravin	1018
Distributor	1167
• z toho: Dovozce ze 3. zemí	337
• z toho: Vývozce do 3. zemí	140
Výrobce nebo dodavatel ekologických krmiv	78
Výrobce nebo dodavatel eko. rozmnož. materiálu	112
Ekologický chovatel včel	6
Ekologický chovatel ryb	12
Ekologický pěstitel hub	13
Ekol. sběrač volně rostoucích rostlin	25
Ostatní	33
<b>Souběh vybraných činností</b>	<b>Počet</b>
Ekologický zemědělec, který je současně distributorem	192
Výrobce biopotravin, který je současně distributorem	477
Ekologický zemědělec, který je současně výrobcem biopotravin	494

Platnost dat k: 05.06.2026 6:00

Legenda:

**Celkový počet ekologických subjektů** – počet všech ekologických subjektů s jednou či více aktivními činnostmi

**Ekologické subjekty podle typu činnosti** – počty aktivních subjektů dle jednotlivých typů činností (jeden subjekt může mít více typů činností)

**Ekologický zemědělec** – zahrnuje také zemědělce v přechodném období

[www.mze.gov.cz/rep](http://www.mze.gov.cz/rep)





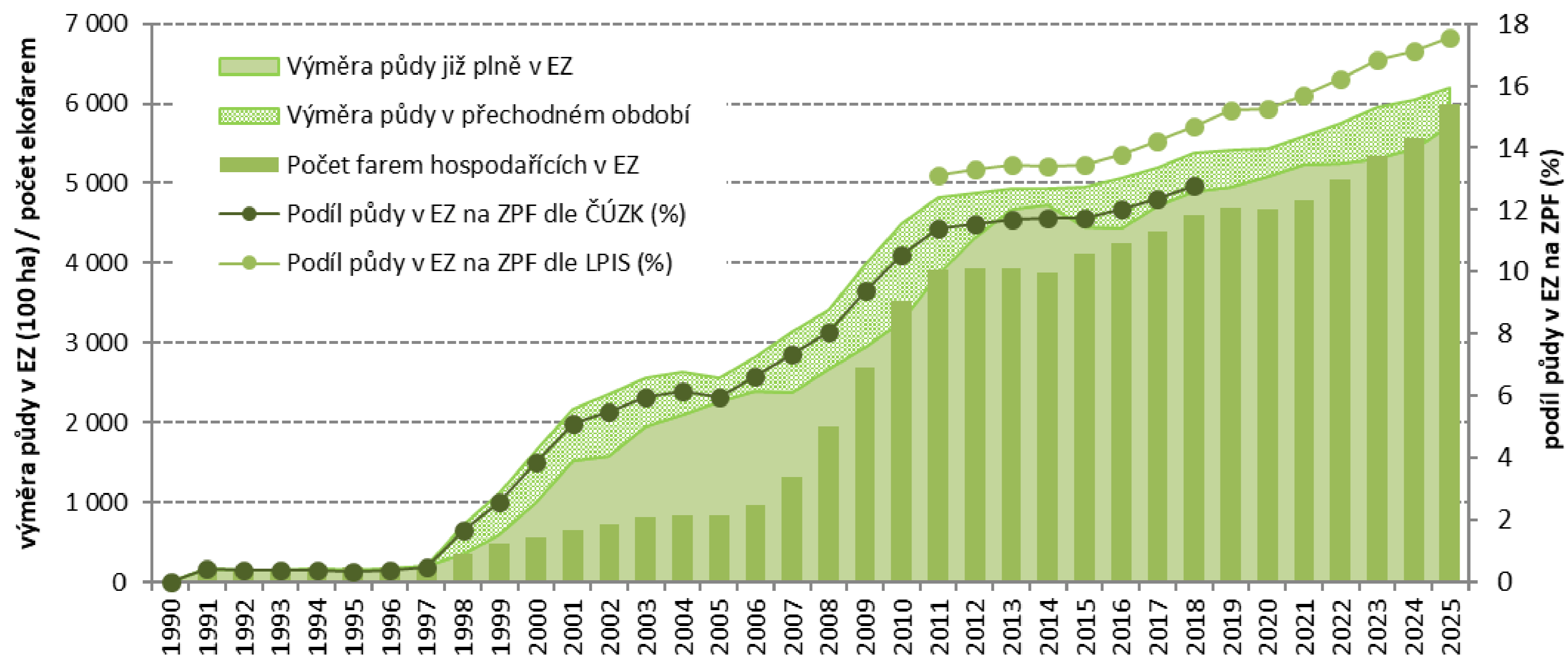
# Ekologické zemědělství v ČR

- Ekologická půda pokrývá **623 860 ha**, což je **17,7 %** z celkové zemědělsky obhospodařované plochy.
- Cca **5 %** z celkové orné půdy je v EZ (narůstá).
- ČR patří do první desítky zemí Evropy, jak z pohledu výměry půdy v EZ, tak podílu EZ na celkové zemědělské půdě.
- V režimu EZ hospodaří již každá osmá farma.





# Ekologické zemědělství v ČR



Vývoj celkové výměry a počtu farem v EZ a podílu na celkovém ZPF (1990-2025)

**1990:**

Počet ekofareem: **3**

Výměra půdy v EZ (ha): **480**

Podíl EZ na ZPF (%): **0,0**

**2010:**

Počet ekofareem: **3 517**

Výměra půdy v EZ (ha): **448 202**

Podíl EZ na ZPF (%): **10,6**

**2025:**

Počet ekofareem: **5 989**

Výměra půdy v EZ (ha): **619 383**

Podíl EZ na ZPF (%): **17,5**



# Ekologické zemědělství v ČR

## Struktura půdního fondu v EZ k 05.06.2026

Stav k: 05.06.2026

Plochy podle kultur	Výměra půdy v EZ (ha)	Výměra půdy v PO (ha)	Celkem	
			ha	%
Orná půda (R)	102312,94	16554,55	118867,49	18,65
Zelinářská zahrada (Z)	0	0	0	0,00
Úhor (U)	1870,76	452,98	2323,74	0,36
Travní porost (T)	469138,15	27919,95	497058,10	78,00
Tráva na orné (G)	9728,53	3093,67	12822,20	2,01
Vínice (V)	1250,48	230,43	1480,91	0,23
Chmelnice (C)	21,69	2,96	24,65	0,00
Ovocný sad (S)	2542,82	206,01	2748,83	0,43
Jiná trvalá kultura (J)	1177,62	178,44	1356,06	0,21
Jiná kultura (O)	404,22	76,24	480,46	0,08
Rybník (B)	3,32	0	3,32	0,00
Školka (K)	4,92	30,36	35,28	0,01
Zalesněná půda (L)	0	0	0	0,00
Porost RRD (D)	29,1	12,56	41,66	0,01
Mimoprodukční (M)	32,93	0,42	33,35	0,01
Plocha s kontejnery (Q)	0	0	0	0,00
Plocha s víceletými produkčními plodinami (P)	11,25	0,05	11,30	0,00
Plocha s lanýží (H)	0	0	0	0,00
<b>Celkem</b>	<b>588528,73</b>	<b>48758,62</b>	<b>637287,35</b>	<b>100,00</b>

[www.mze.gov.cz/rep](http://www.mze.gov.cz/rep)

Platnost dat k: 05.06.2026 6:20

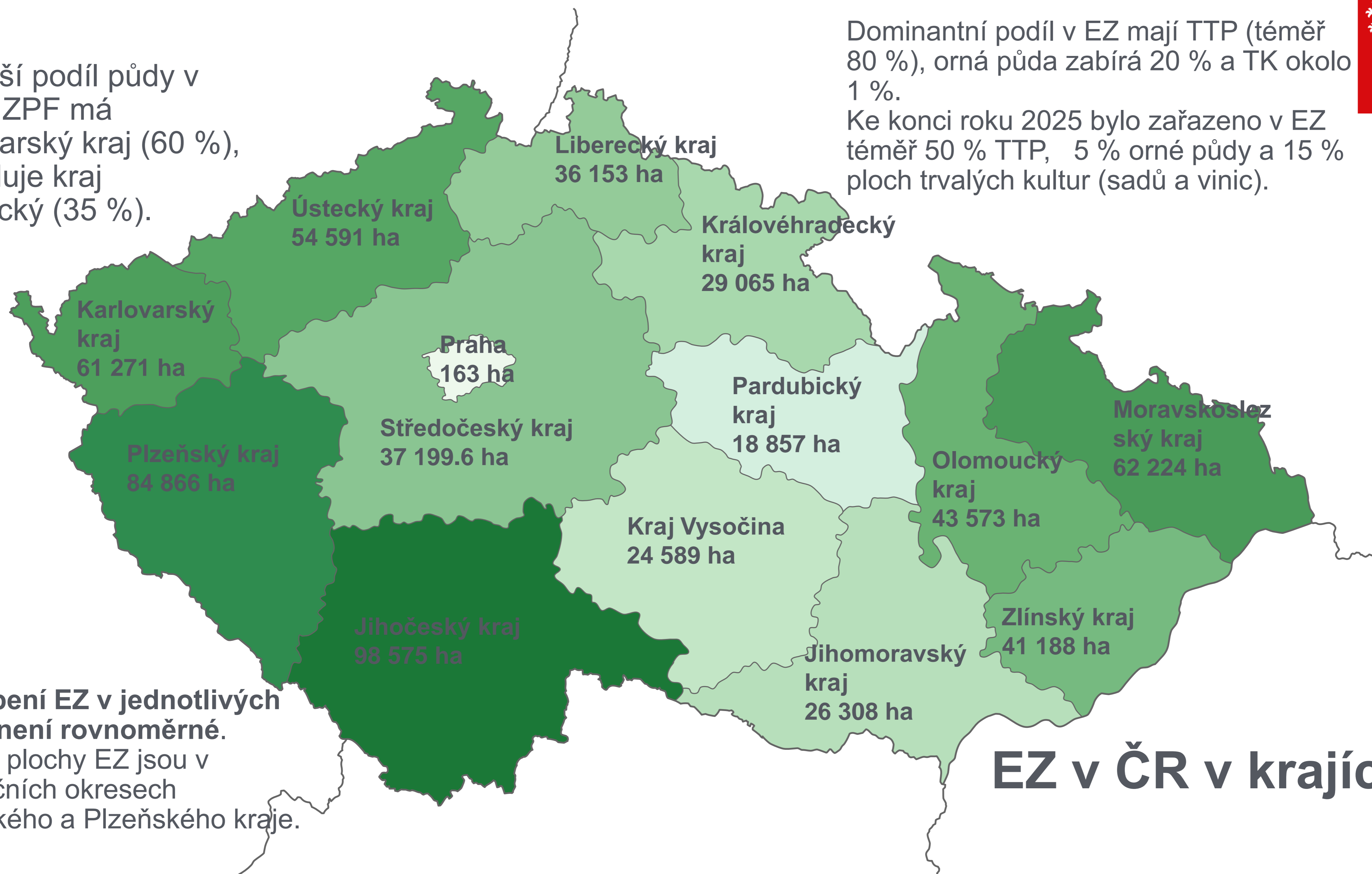
### Poznámky:

- Výměra půdy v EZ/PO je součet půdy evidované v LPIS. Nezahrnuje půdu evidovanou pouze podle Katastru nemovitostí.



Největší podíl půdy v EZ na ZPF má Karlovarský kraj (60 %), následuje kraj Liberecký (35 %).

Dominantní podíl v EZ mají TTP (téměř 80 %), orná půda zabírá 20 % a TK okolo 1 %.  
Ke konci roku 2025 bylo zařazeno v EZ téměř 50 % TTP, 5 % orné půdy a 15 % ploch trvalých kultur (sadů a vinic).



Zastoupení EZ v jednotlivých krajích není rovnoměrné. Největší plochy EZ jsou v pohraničních okresech Jihočeského a Plzeňského kraje.

## EZ v ČR v krajích



# Živočišná produkce EZ

- Nejčastěji chovaným druhem hospodářských zvířat je v ČR skot, který v roce 2024 představoval 63,7 % všech ekologicky chovaných zvířat.
- V EZ je v ČR chováno:
  - 37,0 % všech ovcí
  - 23,7 % koz,
  - 19,5 % skotu (ale 57,6 % všech krav bez tržní produkce mléka),
  - 0,3 % drůbeže a 0,2 % prasat.



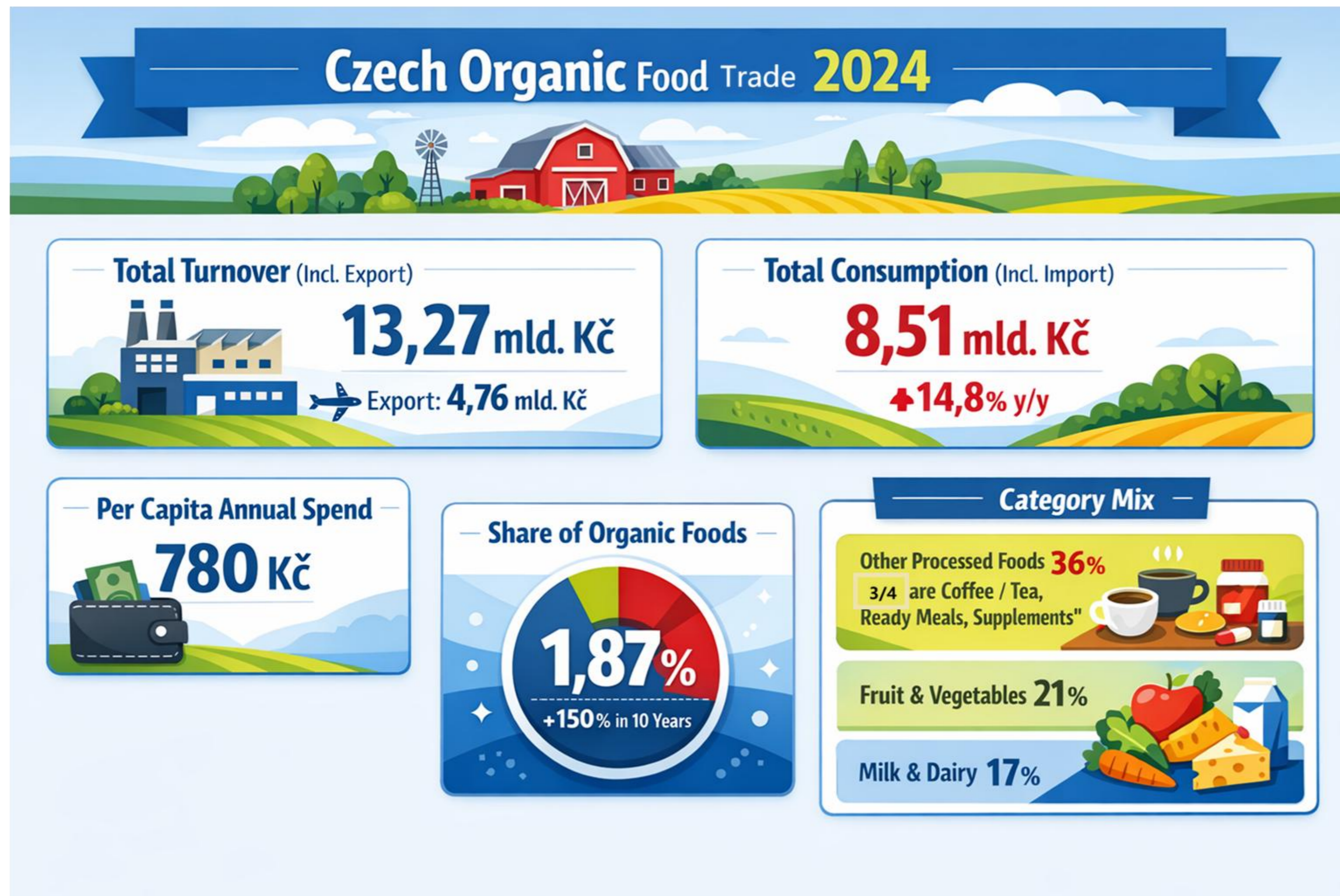


Trh s biopotravinami v ČR stále roste. Celkový obrat s biopotravinami českých firem včetně vývozu dosáhl v roce 2024 přibližně 13,27 miliard Kč (vývoz cca 4,76 mld. Kč).

Průměrná roční spotřeba na obyvatele a rok činila 780 Kč a podíl biopotravin na celkové spotřebě potravin a nápojů byl na úrovni 1,87 % (za posledních 10 let narostl o 150 %).

Celková spotřeba biopotravin (včetně dovozu) v ČR v roce 2024 činila 8,51 miliard Kč a zaznamenala meziroční nárůst o 14,8 % (oproti roku 2023).

Dlouhodobě se u nás z biopotravin nejvíce prodává zboží z kategorie „Ostatní zpracované potraviny“ (36 %, z čehož 3/4 tvořily káva a čaj, hotové pokrmy včetně dětské výživy a ostatní zpracované biopotraviny a doplňky stravy), dále „Ovoce a zelenina“ (21 %) a „Mléko a mléčné výrobky“ (17 %).





**Tab. 1: Vývoj trhu biopotravin v ČR, 2014–2024**

Ukazatel	2014	2015	2016	2017	2018	2019	2020	2021	2022	2023	2024
Celkový obrat s biopotravinami včetně vývozu (mld. Kč)	3,19	3,73	4,19	5,70	7,02	8,26	9,41 <sup>2)</sup>	10,22	11,30	11,76	13,27
Vývoz (mld. Kč)	1,17	1,48	1,64	2,37	2,59	3,00	3,43	4,07	4,36	4,34	4,76
Spotřeba biopotravin v ČR (mld. Kč)	2,02	2,25	2,55	3,33	4,43	5,26	5,99	6,15	6,95	7,42	8,51
Meziroční změna obratu biopotravin v ČR (%)	3,9	11,4	13,5	30,5	33,0	18,7	13,9	2,8	12,9	6,7	14,8
Podíl na celkové spotřebě potravin a nápojů (%) <sup>1)</sup>	0,72	0,81	0,90	1,05	1,31	1,52	1,77	1,60	1,65	1,59	1,87
Spotřeba na obyvatele za rok (Kč)	191	213	241	314	416	492	562	585	642	680	780
Podíl dovozu na obratu biopotravin (%) <sup>2)</sup>	43/49	39/62	46/60	46/57	47/60	48/57	49/58	59/65	59/65	61/69	69/75
Podíl řetězců na obratu biopotravin (%)	57	61	62	58	51	50	47	50	52	54	52

<sup>1)</sup> Z důvodu zaokrouhlování není celkový obrat roven součtu vývozu a domácí spotřeby.

<sup>2)</sup> Podíl dovozu distributorů / Podíl dovozu distributorů a „mix“ subjektů.

Pozn.: Data o vývoji trhu biopotravin v ČR za období před rokem 2014 jsou k dispozici v Archivu statistických šetření EZ MZe ČR, dostupné z: <https://mze.gov.cz/public/portal/mze/zemedelstvi/ekologicke-zemedelstvi/dokumenty-statistiky-formulare/statistika-a-pruzkumy/archiv-statistickych-setreni-ez-2006-2014>


Zdroj: zpracoval ÚZEI



nase  
**bio**

**Černý čaj**  
porcovaný



20  x 1,5 g

PRODUKT EKOLOGICKÉHO ZEMĚDĚLSTVÍ



CZ-BIO-002  
Zemědělská produkce mimo EU  
Polnohospodárstvo mimo EU

>1  
Logo EU pro  
v případě, že je  
zení (ES) č. 83  
tohoto nař  
trolního sy  
č. 834/20

(28) Úř

>B

**BEZ**  
konzervantů

Výživové údaje na 100 g výrobku:	na 100 g
Energie / Energia	1119 kJ / 268 kcal
Tuky	16 g
z toho nasycené mastné kyseliny / nasycené mastné kyseliny	11 g
Sacharidy	3,0 g
z toho cukry	<0,5 g
Bílkoviny / Bielkoviny	28 g
Sůl / Soľ	1,5 g
Vápník / Vápnik	991 mg*

\*tj. 124 % RHP-referenční hodnota příjmu /  
RP-denní referenční příjem

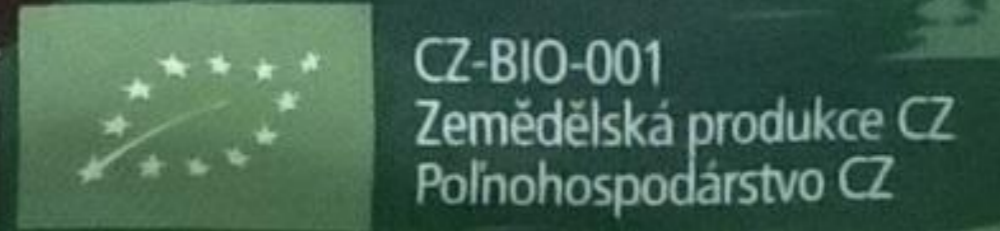
**Pro pevné  
kosti**

Vápník je potřebný pro  
udržení normálního  
stavu kostí a zubů.  
Matylida z hor Vám pomůže  
zabezpečovat přísun  
vápníku pro Váš  
organizmus.



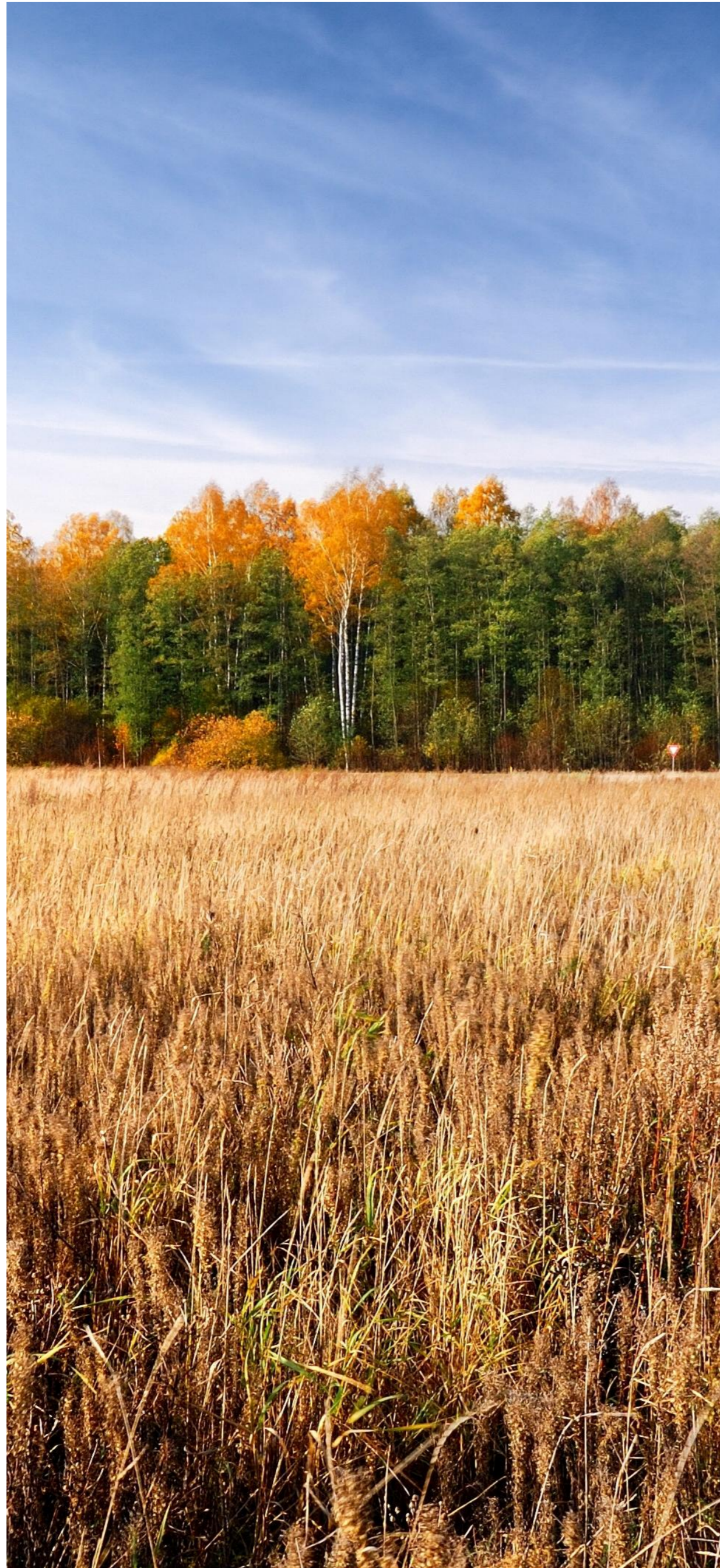
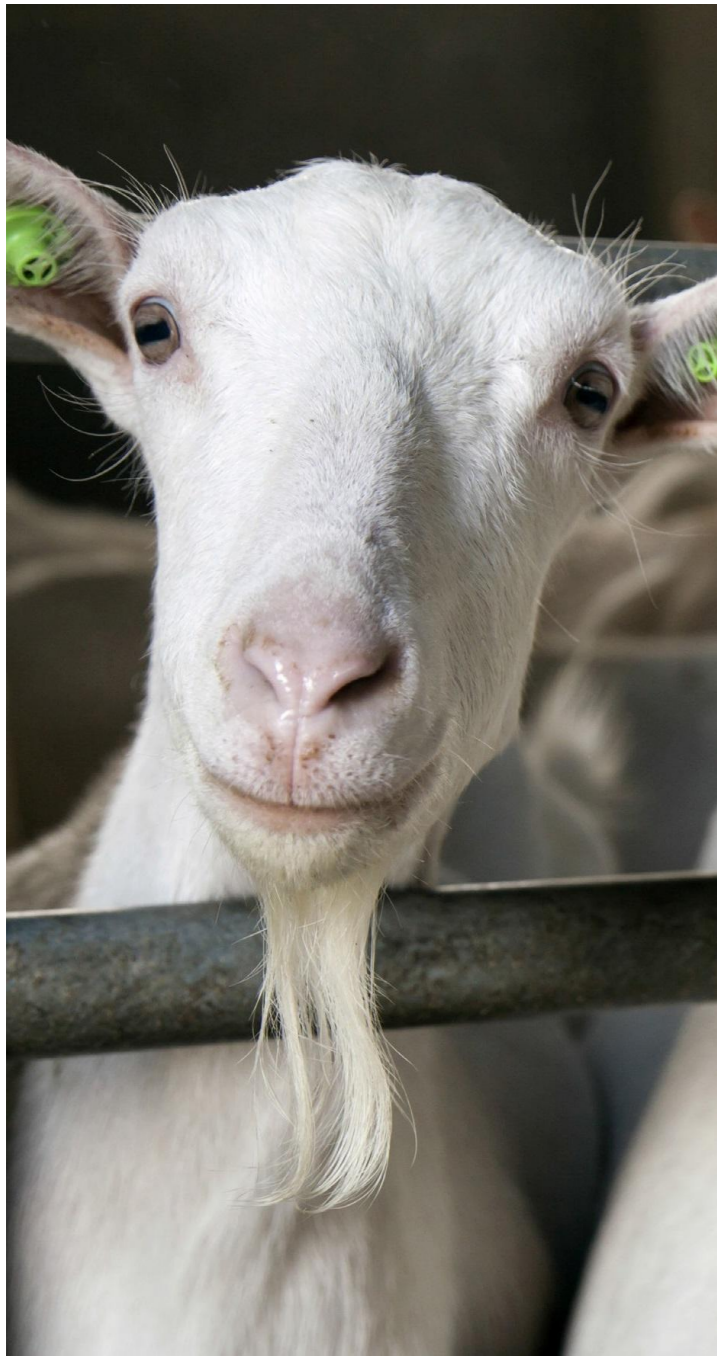
**100 g**

Mlékárna na rozhraní  
Lužických hor a Českého Švýcarska



Výrobce / Výrobca: POLABSKÉ MLÉKÁRNY a.s.,  
Dr. Královna 510, 290 16, Poděbrady, Česká republika, provozovna Varnsdorf. [www.milko.cz](http://www.milko.cz), [www.biomatylida.cz](http://www.biomatylida.cz)





**Děkuji  
za pozornost**

Ing. Tereza Skrčená

[Tereza.Skrcena@mze.gov.cz](mailto:Tereza.Skrcena@mze.gov.cz)

[mze.gov.cz](http://mze.gov.cz)

