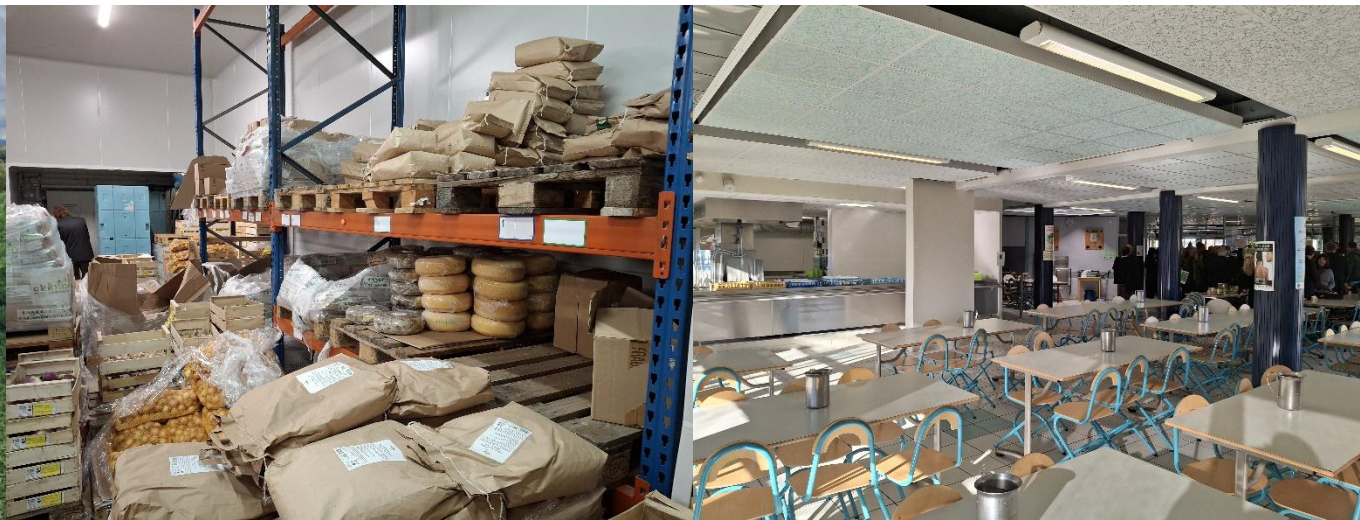




Podpora lokální bioprodukce a uplatnění biopotravin ve školním a veřejném stravování





Účelové stravování v ČR

- Potenciální počet strávníků přes 4 500 000 (téměř polovina populace ČR)
- 90 % populace ČR se setkala s účelovým stravováním
- Využití potenciálu přibližně ze dvou třetin (3 000 000 strávníků)
- Školní stravování – 1 810 000 strávníků
- Nemocniční stravování – 300 000 strávníků
- Ca. 1 700 tun potravin denně
- Ca. 41 resp. 84,5 tun biopotravin denně
- Školy – ca. 180 stravovacích dní
- Ca. **5 200 + 4 400**, resp. **13 000 + 4 400** tun biopotravin ročně





Legislativní úpravy školního stravování

- Vyhláška č. 310/2025 sb. o školním stravování
 - 2 % bio (z hmotnosti) od září 2025 (resp. 2026), 5 % bio od září 2028 (pro jídelny se 180+ strážníky)
 - 10 % sezónního ovoce, zeleniny nebo brambor počítáno v hmotnosti jak nakoupeno. Do sezónních produktů se nezapočítávají mražené a sterilované ovoce a mražená a sterilovaná zelenina.
 - Úpravy spotřebního koše (Příloha 1 – Výživové normy pro školní stravování)
- MMR připravilo [Národní strategii veřejného zadávání](#), kterou usnesením č. 117 z 21. února 2024 schválila vláda.
- Akční plán udržitelného nakupování pro implementaci NSVZ - obsahuje minimální standardy odpovědného veřejného zadávání, mj. pro dodávky potravin do institucionálního stravování.
 - 5 % bio z ceny potravinové zakázky

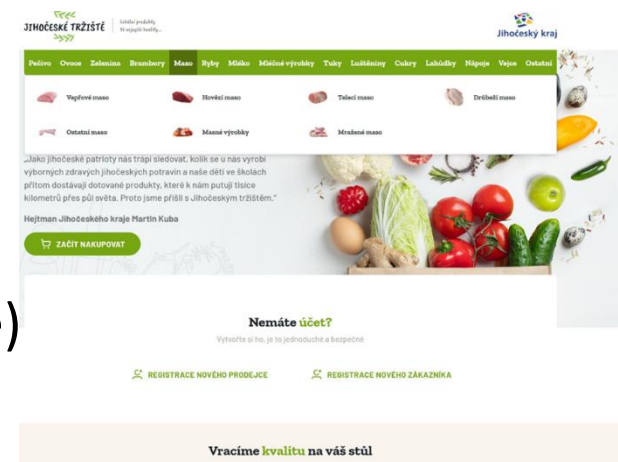


Logistika a komunikace

- Co chtějí/potřebují zemědělci?
 - Prodat vše rychle a najednou
 - Efektivní a rentabilní logistiku
- Co chtějí/potřebují jídelny?
 - Menší objemy produkce
 - Vysokou frekvenci dodávek (2-3x týdně)
 - Velkou variabilitu produktů (dodaných najednou)
 - Specifické úpravy a balení produktů
- Nedostatek informací o specificích (na obou stranách)
- Nástroje pro komunikaci a kooperaci
 - Alternativní distribuční kanály (např. místní odbytové organizace)
 - Komunikační a síťovací platformy (např. e-tržišťe)

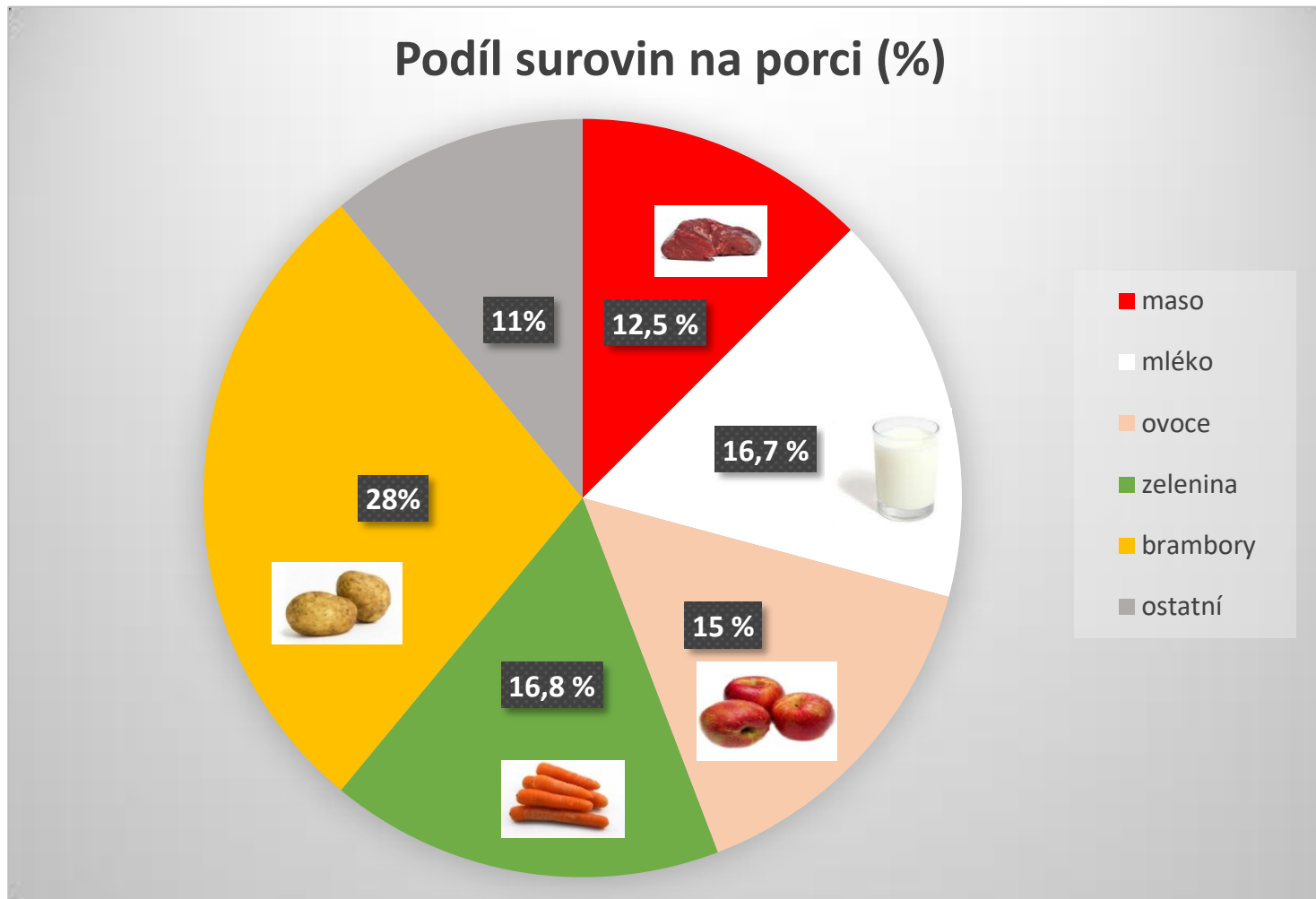


Vs.





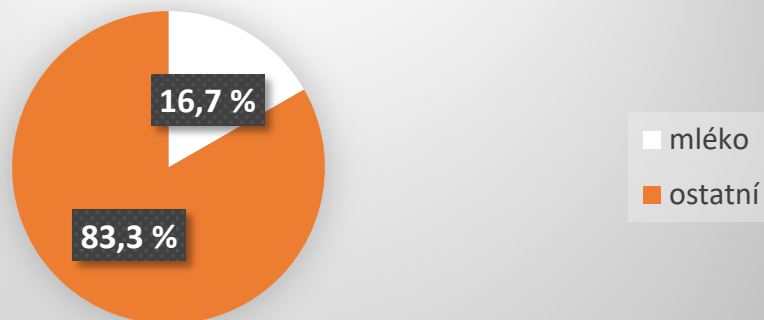
Možnosti zařazování biopotravín



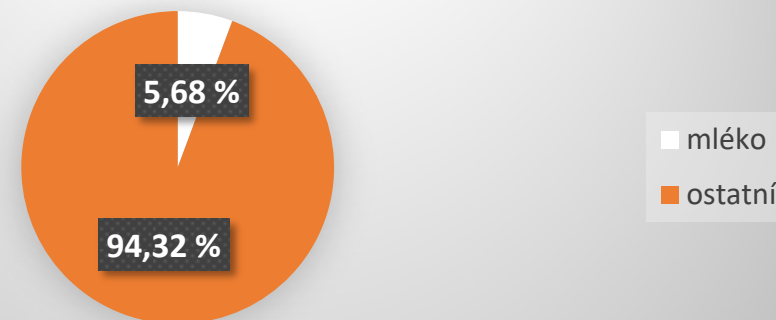


Možnosti zařazování biopotravín

Podíl mléka na hmotnosti porce (%)



Podíl konvenčního mléka na ceně porce (%)



FOODLOC

Project of the Czech National Agency
for Agricultural Research NAZV (QL24020332)

Podíl na ceně porce při zařazení biomléka (%)



BIO: 10 %
Cena: + 0,5 %





Možnosti zařazování biopotravín

- Hmotnost porce = 500 g
- 2 % = 10 g, 5 % = 25 g
- Cena konvenčního mléka = ca. 20 Kč / l
- Navýšení ceny využitím bio mléka = + 10 Kč / l (0,01 Kč / ml)
- 20 Kč / l = 0,02 Kč ml (30 Kč / l = 0,03 Kč / ml – bio)
- 2 % / 5 % bio = + 0,1 Kč / + 0,25 Kč / porce
- Navýšení ceny porce v řádu desítek haléřů (méně než 1 %)
- Vhodné suroviny
 - Mléko, mléčné výrobky, mouka, celozrnné obiloviny, brambory, kořenová zelenina, jablka, hovězí maso...

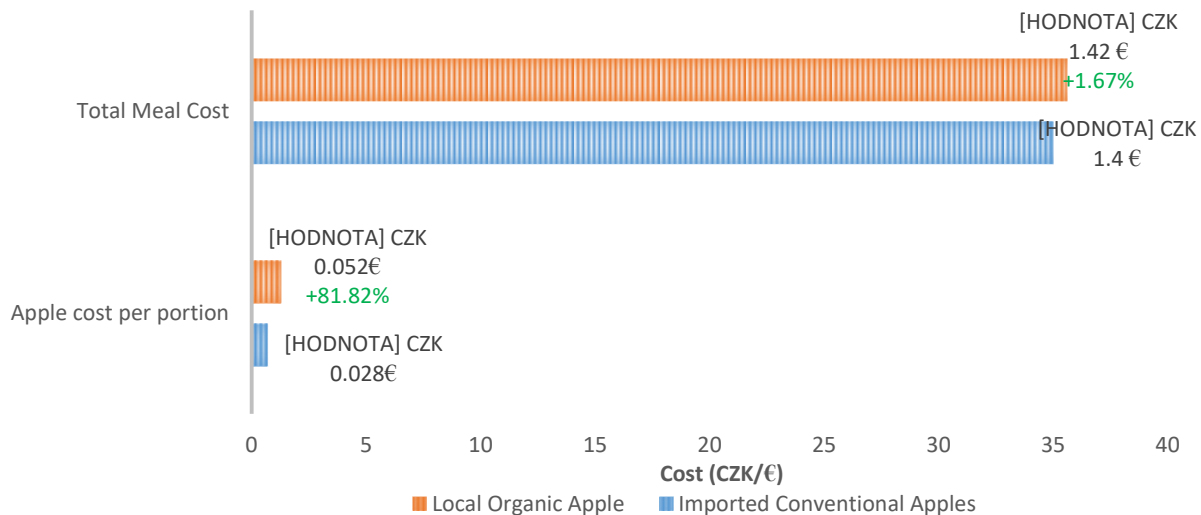




Místní a bio jablka

Additional Information

Imported conventional Apple price 22CZK/kg; 0.88€/kg
Local organic Apple price 40 CZK/kg; 1.6€/kg
Price difference +18 CZK/kg; +0.72€/kg
Weight of Apple per portion 32.5g



Cost and Quantity Impact of Replacing imported conventional Apples with 5% Local Organic Apples in Czech School Meals (Age 7–10)			
Parameter	Value / Formula	Result	Euro (€) Equivalent
Total weight of daily meal	-	473 g	-
Meal price per portion	-	35 CZK	1.4 €
Current apple quantity (conventional)	-	32.5 g (0.0325 kg)	-
Price of imported conventional apples	-	22 CZK/kg	0.88 €/kg
Price of local organic apples	-	40 CZK/kg	1.6 €/kg
Required organic share of meal	-	5%	-
5% of 473 g (organic inclusion target)	473×0.05	23.65 g	-
Organic apple portion	Targeted for 5% share	23.65 g (0.02365 kg)	-
Remaining conventional apple portion	$32.5 \text{ g} - 23.65 \text{ g}$	8.85 g (0.00885 kg)	-
Original apple cost per meal	$0.0325 \text{ kg} \times 22 \text{ CZK/kg}$	0.715 CZK	0.028 €
New local organic apple cost per meal	$0.02365 \text{ kg} \times 40 \text{ CZK/kg}$	0.946 CZK	0.038 €
New imported conventional apple cost per meal	$0.00885 \text{ kg} \times 22 \text{ CZK/kg}$	0.1947 CZK	0.0078 €
Total apple cost after change	$0.946 + 0.1947 \text{ CZK}$	1.1407 CZK	0.046 €
Increase in apple cost per meal	$1.1407 - 0.715 \text{ CZK}$	0.4257 CZK	0.017 €
New total meal price	$35 + 0.4257 \text{ CZK}$	35.43 CZK	1.42 €
Percentage increase in total meal price	$(0.4257 / 35) \times 100$	1.22%	-



Možnosti zařazování biopotravín

• OMÁČKA SÝROVÁ

Konvenční mléko

Bio mléko

Suroviny receptu	Množství surovin	Přidělené položky	Množství	Cena	Cena/po	Suroviny receptu	Množství surovin	Přidělené položky	Množství	Cena	Cena/po
Ementál	3 000 g	Sýr Ementál	3 kg	515,688	5,157	Ementál	3 000 g	Sýr Ementál	3 kg	515,688	5,157
Sýr tavený	3 000 g	Sýr tavený 1 kg	3 kg	293,79	2,938	Sýr tavený	3 000 g	Sýr tavený 1 kg	3 kg	293,79	2,938
Niva	3 000 g	Sýr niva	3 kg	429	4,29	Niva	3 000 g	Sýr niva	3 kg	429	4,29
Mléko trvanlivé 1,5 %	8 000 g	Mléko polotučné trvanlivé 1l	8 kg	114,646	1,146	Mléko trvanlivé 1,5 %	8 000 g	Mléko BIO Kunín 1,5% UHT 1l	8 kg	199,84	1,998
Mouka hladká	1 000 g	Mouka hladká	1 kg	11,82	0,118	Mouka hladká	1 000 g	Mouka hladká	1 kg	11,82	0,118
Olej	1 500 g	Slunečnicový olej	1,5 l	38,25	0,382	Olej	1 500 g	Slunečnicový olej	1,5 l	38,25	0,382
Sůl	100 g	Sůl jedlá	0,1 kg	0,519	0,005	Sůl	100 g	Sůl jedlá	0,1 kg	0,519	0,005
Pepř bílý	20 g	Koření pepř bílý (0,5kg)	0,02 kg	5,58	0,0056	Pepř bílý	20 g	Koření pepř bílý (0,5kg)	0,02 kg	5,58	0,0056
Vegeta	100 g	Aromat bujon (4kg) – zelený	0,1 kg	18,38	0,184	Vegeta	100 g	Aromat bujon (4kg) – zelený	0,1 kg	18,38	0,184
Parmazán	2 000 g	Sýr parmazán strouhaný	2 kg	604,861	6,049	Parmazán	2 000 g	Sýr parmazán strouhaný	2 kg	604,861	6,049
Šlehačka	1 000 ml	Šlehačka min. 30 % tuku	1 ks	88,542	0,885	Šlehačka	1 000 ml	Šlehačka min. 30 % tuku	1 ks	88,542	0,885
Celková cena za celkové množství receptu					2 121,08 Kč	Celková cena za celkové množství receptu					2 206,27 Kč
Celková cena za 1 porci receptu					21,21 Kč	Celková cena za 1 porci receptu					22,06 Kč



Možnosti zařazování biopotravín

• Žemlovka

Konvenční tvaroh

Bio tvaroh

Suroviny receptu	Množství na 10 porcí		Cena za 10 porcí v Kč	Cena za 1 porci v Kč	Suroviny receptu	Množství na 10 porcí		Cena za 10 porcí v Kč	Cena za 1 porci v Kč
Cukr krystal	150	g	4,10 Kč	0,41 Kč	Cukr krystal	150	g	4,10 Kč	0,41 Kč
Cukr moučka	20	g	6,90 Kč	0,69 Kč	Cukr moučka	20	g	6,90 Kč	0,69 Kč
Cukr vanilkový	10	g	6,20 Kč	0,62 Kč	Cukr vanilkový	10	g	6,20 Kč	0,62 Kč
Jablka	1 000	g	34,70 Kč	3,47 Kč	Jablka	1 000	g	34,70 Kč	3,47 Kč
Mléko	1 200	ml	24,80 Kč	2,48 Kč	Mléko	1 200	ml	24,80 Kč	2,48 Kč
Máslo	250	g	76,60 Kč	7,66 Kč	Máslo	250	g	76,60 Kč	7,66 Kč
Rozinky	1	ks	11,40 Kč	1,14 Kč	Rozinky	1	ks	11,40 Kč	1,14 Kč
Tvaroh měkký	1 000	g	80,10 Kč	8,01 Kč	Tvaroh měkký BIO	1 000	g	87,00 Kč	8,70 Kč
Vejce	4	ks	20,60 Kč	2,06 Kč	Vejce	4	ks	20,60 Kč	2,06 Kč
Veka krájená	5	ks	159,60 Kč	15,96 Kč	Veka krájená	5	ks	159,60 Kč	15,96 Kč
			425,00 Kč	42,50 Kč				431,90 Kč	43,19 Kč



Jak nakupovat efektivně a levně

Bio (% z hmotnosti porce)	Mléko (5 %)	Brambory (5 %)	Mléko (2 %), brambory (2 %), hovězí zadní (1 %)	Mléko (3 %), brambory (1 %), hovězí zadní (1 %)
Navýšení ceny (%)	0,47	1,28	2,60	2,43
Navýšení ceny (Kč)	0,17	0,45	0,91	0,85
Cena porce s 5 % bio (Kč)	35,17	35,45	35,91	35,85





Dostupnost a příklady správné praxe

- Lokální bioprodukce dostupná téměř ve všech krajích ČR
 - Výstupy projektu FOODLOC budou zveřejněny ve druhé polovině roku 2026
- EIP OG – Sady sv. Prokopa
 - Propojení místních zemědělců a veřejných stravovacích kapacit
 - Odbytové družstvo, logistika, komunikace
 - Místní, sezónní a bio produkce, sociální aspekty
- Ovocentrum V + V s.r.o.
 - Organizace specializovaná na logistiku
 - Lokální aktér, zachování KDR



ovocentrum
Valašské Meziříčí



Foto: Ovocentrum V+V s.r.o.



Navazující aktivity

- Tematická pracovní skupina Uplatnění lokálních potravin ve veřejném stravování (SZIF, CSV)
 - Funguje od roku 2023, vstupuje do třetího období
 - Řeší propojení místních zemědělců a účelových stravovacích zařízení
- Česká technologická platforma pro ekologické zemědělství (ČTPEZ)
 - Uplatnění bioprodukce v účelovém stravování jako jedno z hlavních témat
 - V roce 2026 mapování a zapojování lokálních odbytových organizací
- Projekty (FZT JU)
 - QL24020332 FOODLOC – Možnosti uplatnění místní produkce a rozvoj udržitelného veřejného stravování (výzkumný úkol MZe)
 - HORIZON-CL6-2024-FARM2FORK-02-101181923 - InnOFoodLABS - Innovative, locally-driven, multi-actor Organic Food Labs (Inovace ve zpracování a distribuci biopotravin)



Infolisty ČTPEZ

Biojablka ve školní jídelně



V září 2025 vstoupila v platnost novela vyhlášky MŠMT č. 107/2005 Sb., o školním stravování, která zavádí mj. i požadavek na zařazení 2 % podílu biopotravin do školního stravování. Zároveň klade důraz na sezónnost a preferenci místní produkce. Jednou z hojně využívaných surovin, která má velký potenciál pro naplňování výše uvedených požadavků ve školních jídelnách, jsou jablka.

Biomléko ve školní jídelně



V září 2025 vstoupila v platnost novela vyhlášky MŠMT č. 107/2005 Sb., o školním stravování, která zavádí mj. i požadavek na zařazení 2 % podílu biopotravin do školního stravování. Zároveň klade důraz na sezónnost a preferenci místní produkce. Jednou z hojně využívaných surovin, která má zároveň velký potenciál pro naplňování výše uvedených požadavků ve školních jídelnách, je mléko.

Biomouka ve školní jídelně



V září 2025 vstoupila v platnost novela vyhlášky MŠMT č. 107/2005 Sb., o školním stravování, která zavádí mj. i požadavek na zařazení 2 % podílu biopotravin do školního stravování. Zároveň klade důraz na sezónnost a preferenci místní produkce. Jednou z hojně využívaných surovin, která má zároveň velký potenciál pro naplňování výše uvedených požadavků ve školních jídelnách, jsou mouky.

Kolik to může stát?

- Vyhláška po nás nyní chce 2 %. Pokud suroviny na průměrný oběd váží cca. 0,5 kg, je to vlastně jen zhruba 10 gramů.
- Cena mouky se výrazně liší, podle toho, o jakou mouku jde, roli hrají další faktory, lze ale říct, že pšeničná biomouka (hladká, polohrubá i hrubá) je o 20 až 35 Kč na kg dražší než konvenční ekvivalent.
- Jeden kilogram biomouky vyřeší požadovaný podíl 2 % bio pro minimálně 80 porcí.
- Zdražení jedné porce použitím biomouky tak bude v řádu desítek haléřů (0,44 Kč pro dosažení 2 %).

Proč zrovna biomouka?

- Jde o lokální a dobře dostupný produkt, obilniny jsou nejpěstovanějšími plodinami v ekologickém zemědělství v ČR.
- Mouka má ve školních jídelnách široké využití a je dobře dostupná po celý rok.
- Cena mouky je ve srovnání s jinými surovinami poměrně nízká.
- Celozrná biomouka pomůže zároveň s podílem bio vyřešit i nové sledovaný podíl celozrnných obilovin.
- Lze použít i ječnou mouku, na zahušňování se dobře hodí pohanková nebo čiroková mouka, vhodná i pro bezlepkové diety.



Začněte u nejlevnějších komodit dostupných v ČR (mléko a některé mléčné výrobky, brambory, zelenina, ovoce, mouky) nebo komodity, kdy rozdíl v ceně mezi bio a konvenční produkcí nemusí být příliš velký (hovězí maso).



Zpracovala Česká technologická platforma pro ekologické zemědělství (ČTPEZ) za finanční podpory Ministerstva zemědělství prostřednictvím dotace na činnost ČTPEZ v roce 2025.

Biobrambory ve školní jídelně



V září 2025 vstoupila v platnost novela vyhlášky MŠMT č. 107/2005 Sb., o školním stravování, která zavádí mj. i požadavek na zařazení 2 % podílu biopotravin do školního stravování. Zároveň klade důraz na sezónnost a preferenci místní produkce. Jednou z hojně využívaných surovin, která má zároveň velký potenciál pro naplňování výše uvedených požadavků ve školních jídelnách, jsou brambory.

Kolik to může stát?

- Vyhláška po nás nyní chce 2 %. Pokud suroviny na průměrný oběd váží cca. 0,5 kg, je to vlastně jen zhruba 10 gramů.
- Biobrambory jsou o 10 až 30 Kč na kg dražší než konvenční brambory.
- Jeden kilogram biobrambor vyřeší požadovaný podíl 2 % bio pro minimálně 80 porcí.
- Zdražení jedné porce použitím biobrambor tak bude v řádu desítek haléřů (0,38 Kč pro dosažení 2 %).

Proč zrovna biobrambory?

- Jde o lokální plodinu, sezónní po většinu roku.
- Brambory jsou jednou z nejpoužívanějších surovin ve školních jídelnách.
- Cena brambor je ve srovnání s jinými surovinami poměrně nízká.
- Strávníci jsou na brambory zvyklí a zpravidla je mají rádi. Pokud máte obavy z reakce na zařazení biopotravin, u brambor z pohledu strávnicka nenastává prakticky žádná změna.



Začněte u nejlevnějších komodit dostupných v ČR (mléko a některé mléčné výrobky, brambory, zelenina, ovoce, mouky) nebo komodity, kdy rozdíl v ceně mezi bio a konvenční produkcí nemusí být příliš velký (hovězí maso).



Zpracovala Česká technologická platforma pro ekologické zemědělství (ČTPEZ) za finanční podpory Ministerstva zemědělství prostřednictvím dotace na činnost ČTPEZ v roce 2025.



Fakulta zemědělská
a technologická
Faculty of Agriculture
and Technology

Jihočeská univerzita
v Českých Budějovicích
University of South Bohemia
in České Budějovice

SZIF STÁTNÍ
ZEMĚDĚLSKÝ
INTERVENČNÍ
FOND



Děkuji za pozornost

FOODLOC

Project of the Czech National Agency
for Agricultural Research NAZV (QL24020332)



ČESKÁ
TECHNOLOGICKÁ
PLATFORMA
PRO EKOLOGICKÉ
ZEMĚDĚLSTVÍ

jmoudry@fzt.jcu.cz



CELOSTÁTNÍ SÍŤ PRO VENKOV