

NEWSLETTER

SZIF

STÁTNÍ ZEMĚDĚLSKÝ INTERVENČNÍ FOND

LEDEN/ÚNOR 2025



01

Náročný rok 2024 jsme zvládli se ctí

Přístupy a výzvy v oblasti ekologického zemědělství

Naší krajině pomůže jen odpovědné hospodaření

Když farmáři školí své kolegy

Mrkvový koláč s tvarohem a ořechy

Milé čtenářky, milí čtenáři,

ekologické zemědělství je nejen odpovědí na rostoucí poptávku po udržitelně pěstovaných potravinách, ale také cestou k šetrnějšímu přístupu k půdě, vodě a krajině. Přejít z konvenčního hospodaření však může přinášet mnohé výzvy, a proto jsme aktuální vydání newsletteru věnovali právě tomuto tématu. Najdete v něm praktické informace o dotačních programech, které vám pomohou zvládnout přechod na ekologické zemědělství. Přinášíme vám také tipy na překonání nejčastějších překážek a inspirativní rozhovor s farmou Winter nejen o ekologickém hospodaření. Kromě toho vám představíme program Demonstračních farem, který umožňuje zemědělským podnikům předávat si zkušenosti a učit se od těch, které už mají s ekologickým zemědělstvím praxi. Na závěr nechybí bilancování roku 2024 s generálním ředitelem Fondu. Které výzvy přinesl uplynulý rok a co nás čeká dál? I na to vám odpoví tento newsletter.

Přejeme příjemné čtení.

Obsah

Aktuality	3
Náročný rok 2024 jsme zvládli se ctí	4
Přístupy a výzvy v oblasti ekologického zemědělství	8
Naší krajině pomůže jen odpovědné hospodaření	14
Pět otázek pro Kateřinu Urbánkovou	17
Když farmáři školí své kolegy	19
Mrkvový koláč s tvarohem a ořechy	22
Fond v číslech	24
Chystáme	24

Newsletter SZIF

Vydává: Státní zemědělský intervenční fond **Periodicita:** dvouměsíčník

Měsíc vydání: únor 2025 **Redakce:** Oddělení tiskové

Foto na titulce: Depositphotos, **Foto:** archiv SZIF, ProfiPress, Depositphotos, AdobeStock, Regionální potravina, archiv farmy Lukrena, archiv Pokusné stanice Lukavec, archiv Vinných sklepů Kutná Hora, archiv Statku Winter, archiv ESA P. Carril, archiv Kateřiny Urbánkové

Infolinka: +420 222 871 871 / info@szif.gov.cz / szif.gov.cz

Najdete nás také na:



Aktuality



Fond se prezentoval na mezinárodním veletrhu Grüne Woche

Ve dnech 17.–26. ledna 2025 se v Berlíně konal mezinárodní potravinářský, zemědělský a zahradnický veletrh Internationale Grüne Woche. Výstava se může pochlubit dlouhou tradicí, jelikož první ročník se uskutečnil již v roce 1926. Brány 89. ročníku se otevřely odborné i laické veřejnosti. Ani letos nechyběla v německém hlavním městě expozice České republiky, která vznikla pod patronací Ministerstva zemědělství a našeho Fondu. Prezentovali jsme třináct výrobců, jejichž produkty získaly značky kvality potravin Klasa [4] a Regionální potravina [9].

Vydařené Zelinářské dny: Diskutovalo se i o podmínkách SZP 2023–2027 pro rok 2025

Na konci ledna se v Kongres hotelu Jezerka na Seči uskutečnily Zelinářské dny. Odborné konference pod taktovkou Zelinářské unie a záštitou ministra zemědělství Marka Výborného se zúčastnil i náš generální ředitel Petr Dlouhý. Diskutovalo se o podmínkách SZP 2023–2027 pro rok 2025, ideálních pěstitelských postupech, efektivitě a optimalizaci či změně klimatu a meteorologických extrémech. Konference měla přispět k pozvednutí úrovně odborných znalostí pěstování zeleniny, posílení konkurenceschopnosti domácí produkce a připomenout zásady správných pěstitelských postupů.



Vedení Fondu se zúčastnilo konference Pestrá krajina

O prvním únorovém čtvrtku se v aule ČZU v Praze konal 7. ročník konference Pestrá krajina. Jako obvykle bylo součástí konference, které se zúčastnilo i vedení našeho Fondu, slavnostní předání ocenění vybraným farmám za využití zemědělských přístupů propojujících ekonomickou prosperitu a šetrný vztah k přírodě. Smyslem programu Pestrá krajina je poukázat na to, jak lidé na rodinných farmách přemýšlejí o konceptu hospodaření a neváhají realizovat pestré osevní postupy, vysévat biopásy, budovat drobné vodní nádrže, obnovovat či vysazovat nové sady, remízky či aleje, šetrně nakládat s půdou a dělat mnoho dalších opatření prospěšných pro krajinu, životní prostředí a celou společnost.

Náročný rok 2024 jsme zvládli se ctí

Rok 2024 byl v případě Státního zemědělského intervenčního fondu (SZIF) lemován celou řadou úspěchů, ale i nutnou podporou těch, kdo přišli o úrodu při jarních mrazech anebo zářijových povodních. Co se podařilo a co české zemědělství čeká v roce 2025? Odpovídá generální ředitel Petr Dlouhý.

Můžete v krátkosti zhodnotit, jaký byl rok 2024 pro české zemědělství?

Pokud mám loňský rok velmi stručně shrnout, tak musím konstatovat, že byl pro všechny v oboru zemědělství velmi náročný, ale v mnoha ohledech i úspěšný. Žadatelé o dotace i my jsme čelili řadě výzev. Přenastavili jsme i některé procesy a parametry, čímž klesl například počet kontrol, vrátili jsme se k vyplácení záloh – dokonce v rozšířeném schématu. Jednalo se nově o opatření BISS (Základní podpora příjmu pro udržitelnost), DRP (Doplňková redistributivní podpora příjmu pro udržitelnost), Mladý zemědělec 2024+, Mladý zemědělec dobíhající a několik dalších CIS. Zálohy jsme vyplatili v souladu s avizovaným harmonogramem do konce listopadu. Ve srovnání s posledním rokem minulé SZP (2022), kdy bylo na zálohách k opatření SAPS vyplaceno téměř 7,5 miliardy korun (70 procent dotace – pozn. red.), dokázal Fond vyplatit v loňském roce dokonce o 2,25 miliardy korun více.



Farmy potrápily jarní mrazy, které spálily většinu úrody, i zářijové povodně. Jak se s tím Fond popasoval?

Fond bezprostředně po událostech vyvinul a do týdne na Portálu farmáře spustil aplikaci, jejímž prostřednictvím zajišťoval škody. Farmy přes aplikaci žádaly o místní šetření, čímž se velice urychlil proces detekce a kompenzace škod. Poté jsme data odeslali k analýze na MZe k dalšímu zpracování. Stejnou aplikaci jsme použili na podzim při povodních. Opět skvěle zafungovala jako sběrnice informací přímo od postižených podniků. Systém se osvědčil a je připraven k dalšímu využití. Bez skvělé, rychlé a profesionální práce kolegů na centrále a v regionech by to nešlo, patří jim velký dík.

Všichni v zemědělském oboru volají po snížení byrokratické zátěže a obecném zjednodušení. Daří se Fondu v tomto ohledu něco konkrétně podnikat?

Ve spolupráci s Ministerstvem zemědělství ČR se nám podařilo převést další tři programy národních dotací na sazbový systém. Tento přístup, na rozdíl od dokládání jednotlivých výdajů, přináší značné zjednodušení a zkrácení lhůt pro SZIF i pro žadatele. Zároveň evidujeme i výrazné snížení chybovosti.

V oblasti Strategického plánu jsme zahájili kompletní administraci projektových intervencí, včetně nové možnosti elektronického podpisu Dohody, a realizovali jsme již první platby. Celý proces od podání žádosti o dotaci po samotnou výplatu je nyní plně digitalizován. Spuštěn byl i příjem a zpracování projektů zaměřených na podporu komunitně vedeného místního rozvoje metodou Leader prostřednictvím místních akčních skupin, kde Fond přijal více než 6,5 tisíce žádostí.



A naopak, co čeká zemědělce letos? Jaké jsou plány na rok 2025?

Chceme se zaměřit na další digitalizaci v rámci fondu, ale i navenek. Například připravujeme chatbota pro AMS, musíme optimalizovat část AMS, která se týká vyhodnocování pozemků (podmínek) prostřednictvím dalších dat a nástrojů, chceme rozvíjet aplikaci pro GT foto a rádi bychom spustili i několik pilotních projektů u dronů, kde spatřujeme širší možnosti využití zejména u našich regionálních pracovníků, kteří pracují v terénu.

Když jsme u peněz, s jakým rozpočtem bude SZIF letos hospodařit?

Budeme hospodařit s rozpočtem ve výši 42,6 miliardy korun, který schválila Sněmovna. Z meziročního srovnání vyplývá, že náš rozpočet byl navýšen o přibližně 3,6 miliardy korun. Většina finančních prostředků k nám doputuje z EU, a to 29,2 miliardy korun. Nejvíce evropských peněz je pak určeno na přímé platby, konkrétně 20,5 miliardy korun. Zároveň počítáme,

že se v průběhu roku rozpočet ještě navýší zhruba o 5 miliard korun pro PRV.

Velmi diskutovaným tématem byl příchod systému monitoringu zemědělských ploch pomocí družic (AMS), který už je relativně zaběhnutý. Jsou v tomto systému v plánu nějaké novinky?

Ano. Systém stále rozvíjíme, v nadcházejícím období se soustředíme na zpřesnění vyhodnocení satelitních snímků. Plánujeme využití nových nástrojů (expert judgement tool), které by měly zajistit další zpřesnění výsledků. K tomu je zapotřebí vzít v potaz, že by mělo dojít k samotnému zlepšení už i díky nové možnosti využití dat ze Sentinelu 1C, který by měl poskytovat radarové snímky ve velkém rozlišení a především doplní data Sentinelu 1A, respektive nahradit nefunkční Sentinel 1B. V rámci našich možností budeme zvažovat i využití dalších soustav, například od společnosti Planet, která provozuje největší soustavu družic na světě. Rovněž uživatel-sky upravíme portál na základě

uživatelských zkušeností, které nám předali sami zemědělci. Dále testujeme možnost využití monitoringu pro nová opatření.

Loni výrazně ubylo kontrol. Co za tím stálo?

Víme, že množství kontrol v mediálním prostoru hodně rezonovalo. To úzce souvisí právě se zavedením AMS. Jedním z očekávaných přínosů systému mělo být mimo jiné i snížení počtu kontrol na místě a obecně kontrolní zátěže, žel tento předpoklad se v roce 2023 nenaplnil – počet kontrol se naopak fakticky zdvojnásobil oproti době před zavedením systému do provozu. Proto jsme požadovali po Evropské komisi změny. Nakonec jsme společně s ministrem zemědělství a evropskými partnerskými institucemi tento trend zvrátili. V roce 2024 jsme skutečně snížili počet kontrol na místě u IACS opatření o 60 procent. Dokonce i v porovnání s rokem 2022, který byl posledním rokem předchozí Společné zemědělské politiky. Ta se navíc o dva roky prodlužovala a v době snížené míry kontrol kvůli opatřením proti onemocnění covidem evidujeme pokles o 25 procent, což vnímám jako obrovský posun a úspěch.

Dlouhodobou prioritou SZIF je podpora kvalitních, lokálně produkováných potravin. Nestane se tato podpora kvůli celé řadě výzev letošního roku včetně snižování nákladů na marketing Popelkou?

V žádném případě. Podpora českých farem a výrobců potravin byla, je a bude naší prioritou. Prostřednictvím značek kvality Regionální potravina, Bio List, Klasa a dalších systematicky seznamujeme veřejnost s kvalitní lokální potravinářskou produkcí. Podpora lokálních a kvalitních potravin je důležitá, neboť přispívá k zachování tradičního potravinářského řemesla, posiluje soběstačnost a stimuluje



regionální ekonomiku. Podpora kvality zároveň zvyšuje důvěru spotřebitelů v domácí produkci.

Jak si obecně vede třeba soutěž Regionální potravina?

Velmi dobře. Loni se uskutečnil již patnáctý ročník soutěže a opět se potvrdilo, že prestižní značka je symbolem prověřených kvalitních lokálních produktů. Celkem se do soutěže přihlásilo rekordních 470 podniků s více než 1 850 produkty. Vítězná jména potvrzují, že získání ocenění má pozitivní vliv na poptávku a prodej jejich výrobků. My navíc zajišťujeme vydatnou marketingovou podporu.

Klasa slavila dokonce v roce 2023 dvacet let své existence. Dlouhodobě je oceněno více než 900 výrobků přibližně od 250 firem. Navíc se ukázalo, že celkem 84 procent lidí, kteří značku znají, důvěřuje označení jako garanci skutečně kvalitní potraviny vyrobené ze surovin domácí provenience. Nicméně u Klasy platí, že budeme pokračovat v jejich úpravách.

SZIF se pravidelně účastní řady výstav a veletrhů. Jmenujme například Techagro, Silvu Reginu, Biomasu, Floru Olomouc, Naše pole, Czech Food Expo, Den Zemědělce, Zahradu Čech a samozřejmě Zemi živitelku. Co máte v plánu pro letošní rok?

Nejdříve začnu tím, co je naším cílem na těchto prezentacích, a tím je podpora české potravinové produkce. Chceme upozornit na její vysokou kvalitu a pestrost. Ve všech případech moji kolegové z Fondu prezentovali naše vybrané aktivity, pečlivě zodpovídali dotazy, poskytovali cenné informace a zároveň získávali důležitou zpětnou vazbu.

Co se týče akcí, letos jsme se účastnili berlínského veletrhu Internationale Grüne Woche, chybět nebudeme ani na olomoucké Floře, budějovické Zemi živitelce či Czech Food Expo, litoměřické Zahradě Čech, Dni zemědělce v Kamení u Pelhřimova anebo Našem poli v Nabočanech. Celkově plánujeme přes dvě stě akcí za

rok. Velice zajímavou a prestižní bude i možnost participace na světové výstavě EXPO 2025 v japonské Ósace.

Každý rok intenzivně komunikujete a vyjednáváte s asociacemi sdružujícími zemědělské subjekty, farmy a potravinové produkce. Setkali jste se a mnohdy opakovaně diskutovali kupříkladu s Agrární komorou, Asociací soukromého zemědělství, Zemědělským svazem ČR a řadou dalších. Máte už v diáři schůzky na letošní rok?

Schůzky máme pravidelně celý rok a v lednu již máme některé za sebou. Nevládní organizace jsou našimi partnery a jednáme s nimi vždy otevřeně a transparentně, byť občas mívají protichůdné názory a požadavky. Řešíme harmonogram výplat, včetně problematiky záloh, zemědělské národní dotace, monitoring zemědělských ploch pomocí družic, kontrolní mechanismy i citlivé téma snižování kontrolní zátěže. V neposlední řadě v průběhu roku, hlavně před zahájením podání Jednotné žádosti, pořádáme desítky školení. Kolegové v regionech jsou každý den v terénu a ochotni pomoci s jakýmkoli problémem. I letos jistě povedeme korektní a věcnou diskusi, která bude ku prospěchu všem ze zemědělského oboru.

Budete spolupracovat i s partnerskými institucemi za zahraničí?

Určitě, považuji za důležité s nimi udržovat pevné vazby, intenzivně diskutovat, sdílet zkušenosti, vyměňovat si informace a porovnávat příklady dobré praxe. I v letošním roce se budeme dozajista účastnit celé řady workshopů, konferencí a odborných jednání. V roce 2024 jsme například zintenzivnili vztahy se slovinskou platební agenturou a samozřejmě pokračovala úzká spolupráce s kolegy z Rakouska či

Slovenska. Plánujeme se aktivně podílet i na vybraných tématech v rámci skupiny Panta Rhei, kde chceme organizovat seminář k problematice využití dronů v rámci platebních agentur. Nutno podotknout, že by bylo krátkozraké omezit se pouze na unijní prostor. V létě jsme proto přivítali například delegaci z Korejské republiky, o několik týdnů později k nám přijela delegace z Moldávie.

Na závěr dovolte osobní otázku. Jak generální ředitel SZIF dobíjí baterky?

Dříve tomu bývalo zejména u sportu a cestování, nyní se snažím svůj veškerý volný čas věnovat své rodině a půl staré dceři a jistota, jak si vyčistit hlavu, jsou pro mě určitě procházky se psem.



Ing. Petr Dlouhý, MBA

Je generálním ředitelem Fondu od prosince 2022. V SZIF působí s malou přestávkou na Ministerstvu zemědělství již od roku 2004. Přes deset let zastával pozici ředitele Odboru účtáren a reportingu. V roce 2016 působil zároveň jako poradce Ústavu zemědělské ekonomiky a informací. Je absolventem Provozně ekonomické fakulty České zemědělské univerzity (ČZU) a díky jejímu mezinárodnímu programu organizovanému ve spolupráci s univerzitami z Wageningenu, Corku a Aberdeenu získal i titul MBA.

Přístupy a výzvy v oblasti ekologického zemědělství

Ekologické zemědělství se stává čím dál více diskutovaným tématem nejen mezi odborníky na udržitelný rozvoj, ale i mezi zemědělskými podniky a lidmi, kteří hledají šetrnější přístupy k přírodě. Tento způsob hospodaření, inspirovaný tisíciletými zkušenostmi našich předků, staví na harmonii s přírodními procesy od péče o půdu a rostliny až po respekt k životu zvířat.

Bez použití umělých hnojiv, chemických látek a hormonů umožňuje produkci vysoce kvalitních a hodnotných potravin. Přispívá k ochraně životního prostředí i zdraví lidí. Již několik desetiletí je ekologické zemědělství nedílnou součástí zemědělské politiky EU a jeho význam stále roste.

Přechod z konvenčního zemědělství k ekologickému nebývá snadný. Proč by tedy zemědělci měli zvážit tento směr a jaké strategie jim mohou na této cestě pomoci?

Základní principy ekologického zemědělství v jednotlivých odvětvích

Ekologické zemědělství nemá jednotný koncept. Zahrnuje širokou škálu metod a přístupů, které mohou být přizpůsobené specifickým podmínkám jednotlivých farem a daným oblastem. Pokud přemýšlíte o tomto směru hospodaření a nevíte, jak na to, máte štěstí, že dnes již existuje celá řada ekologických zemědělců, kteří se po této cestě již vydali a sdílejí své poznatky, například skrze dotační program Demonstrační farmy.

Ekologické zemědělství se zaměřuje na udržitelné hospodaření a šetrné využívání přírodních zdrojů. Jedním z jeho klíčových principů je péče o půdu a její úrodnost.

Místo syntetických hnojiv se využívají organické materiály, jako jsou kompost nebo zelené hnojení, které zlepšují kvalitu půdy a podporují mikrobiální život. Ekologické podniky také dbají na prevenci eroze a podporu biodiverzity v půdě, například střídáním plodin nebo využíváním meziplodin.

Rostlinná výroba

Ochrana rostlin v ekologickém zemědělství musí být prostá chemických pesticidů. Místo nich se využívají přírodní metody, jako jsou biologičtí nepřátelé škůdců, feromonové lapače nebo bylinné extrakty. Velký důraz se klade na prevenci, tedy na vytváření zdravého půdního prostředí a správné střídání plodin, které snižuje riziko šíření chorob. K potlačení plevelů se používají mechanické a fyzikální metody, například plečkování, mulčování nebo plamenné odstraňování plevelů.

Živočišná výroba

V živočišné výrobě se dbá na vysoký standard welfare zvířat – musí mít přístup na pastviny. Měla by žít v podmínkách, které jim umožňují přirozené chování. Zakázáno je preventivní používání antibiotik a hormonů a veškerá krmiva musí ocházet z ekologického zemědělství bez geneticky modifikovaných organismů.



Vodní zdroje a krajina

Ochrana vodních zdrojů a krajiny je dalším klíčovým aspektem ekologického hospodaření. Zákaz syntetických pesticidů a hnojiv snižuje riziko kontaminace podzemních a povrchových vod. Voda v krajině se dá zadržovat prostřednictvím pěstování vhodných plodin, ochrany mokřadů nebo zachování přirozených meandrů toků. Důležitá je také podpora rozmanité krajiny, například zachováním remízků a biokoridorů, které slouží jako přirozené útočiště pro hmyz, ptáky a další živočichy.

Zpracování potravin

Zásady ekologického zemědělství se promítají i do zpracování potravin. Biopotraviny musí splňovat přísné normy a být certifikovány podle evropské legislativy. Zpracování musí být šetrnými metodami, tedy bez použití umělých přísad, konzervantů nebo geneticky modifikovaných surovin.

Sociální a ekonomické aspekty

V neposlední řadě se ekologické zemědělství dotýká i sociálních a ekonomických aspektů. Podporuje místní farmy, zkracuje dodavatelský řetězec. Součástí filozofie ekologického hospodaření je také vzdělávání a osvěta, aby se veřejnost dozvěděla více o udržitelném způsobu produkce potravin a jeho přínosech pro společnost i životní prostředí.

Výzvy na cestě k ekologickému zemědělství a jak je překonat

Ekologické zemědělství přináší nesporné výhody od udržitelnějšího hospodaření přes vyšší odolnost vůči klimatickým změnám až po vyšší kvalitu potravin. Přejít na tento způsob hospodaření však není jednoduché a farmy často čelí celé řadě výzev.



Tyto překážky vyžadují pečlivé plánování a efektivní strategie, které pomáhají zajistit úspěšnou transformaci hospodářství. Mezi hlavní problémy patří počáteční investice, nižší výnosy v prvních letech, složitá certifikace a potřeba neustálého vzdělávání. Přesto existují způsoby, jak tyto výzvy překonat a úspěšně se zapojit do ekologického hospodaření.

Vysoký počáteční vklad

Jednou z prvních překážek jsou vysoké počáteční investice. Přejít na ekologické metody často znamená nákup nového vybavení, zavedení nových technologií a absolvování odborných školení. Tyto náklady mohou být značné, což může farmy odradit. Jedním z řešení je využití dostupných dotací z národních či evropských fondů, které podporují ekologické zemědělství. Možný je postupný přechod, což

umožní rozložit finanční zátěž do delšího časového období.

Nižší únosnost v prvních letech

Je také zapotřebí počítat s nižší výnosností v prvních letech ekologického hospodaření. Změna přístupu k péči o půdu a rostliny vyžaduje čas, než se pozitivní výsledky projeví. Pro zmírnění těchto dopadů je důležité zaměřit se na zlepšení půdní úrodnosti prostřednictvím rotace plodin, zeleného hnojení a organických hnojiv.

Další možností je diverzifikace výroby, například kombinace rostlinné a živočišné produkce, což snižuje riziko finančních ztrát v případě neúrody. Přímý prodej, například prostřednictvím farmářských trhů nebo komunitou podporovaného zemědělství, může také pomoci zvýšit zisky farmy a zajistit lepší finanční stabilitu.

Certifikace

Získání ekologické certifikace a nalezení vhodných distribučních kanálů představují další výzvu. Proces certifikace bývá administrativně náročný a vyžaduje splnění přísných podmínek. Farmy by proto měly využít podpory certifikačních organizací, které jim mohou pomoci projít celým procesem.

Odbyt vlastních produktů

Důležité je také budování značky a povědomí o ekologických produktech. Využití sociálních sítí, spolupráce s místními komunitami a zapojení do iniciativ podporujících lokální bioprodukcí mohou výrazně přispět k lepšímu postavení na trhu.

Další možností je spolupráce s jinými ekologickými farmami v regionu, což usnadní distribuci a zvýší konkurenceschopnost. Dobrou cestou je i pokus o získání značek kvality potravin Klasa či Regionální potravin, u kterých SZIF po získání titulu pomáhá s následnou propagací.

Udržet krok s vývojem

Ekologické zemědělství vyžaduje neustálé vzdělávání a sledování nejnovějších vědeckých poznatků. To může být časově i organizačně náročné. Proto je důležité využívat vzdělávací programy, workshopy a školení pořádané odbornými organizacemi. Moderní technologie, jako jsou mobilní aplikace a online platformy, mohou farmám

poskytnout aktuální informace o ekologickém hospodaření a pomoci jim sledovat nové trendy. Sdílení zkušeností v rámci komunit ekologických farem je dalším účinným způsobem, jak se učit a zlepšovat své postupy.

Tipy na dotační tituly, které mohou pomoci v přechodu na ekologické zemědělství

Ekologické farmy mohou v České republice čerpat různé dotace z národních i evropských zdrojů, které podporují udržitelné hospodaření a šetrný přístup k životnímu prostředí. Přinášíme vám stručný přehled vybraných dotačních opatření vyhlášené Ministerstvem zemědělství ve spolupráci se



Státním zemědělským intervenčním fondem (SZIF). Ten se stará o administraci i v mnoha případech poskytuje školení v daných oblastech.

Dotační opatření Ekologické zemědělství

Mezi hlavní finanční podporu patří základní dotace na plochu. Vyplácení dotací pro opatření Ekologické zemědělství Fond realizuje na základě Strategického plánu Společné zemědělské politiky (SZP). Podmínky a sazby dotací jsou stanoveny na základě typu využívané půdy a pěstovaných plodin. Výše plateb se udává fixně v eurech na celé období a skutečná výše platby v korunách se každoročně vypočte podle platného směnného kurzu. Od roku 2023, s ohledem na nové programové období 2023–2027, mohou ekologické farmy opět vstupovat do pětiletých závazků.

Nově je povolen souběh ekologického zemědělství s konvenčním hospodařením. Ministerstvo zemědělství uveřejnilo na počátku

letošního roku novou legislativu, která navyšuje sazby některých dotací pro ekologické zemědělství.

Agroenvironmentálně-klimatická opatření (AEKO)

Mezi další zajímavá opatření, která stojí za zmínku a spadají pod program Rozvoje venkova, jsou například Agroenvironmentálně-klimatická opatření (AEKO). Tato a další podopatření podporují zemědělství při zavádění postupů šetrných k životnímu prostředí, které přesahují základní požadavky ekologického zemědělství. Patří sem například zatravnění orné půdy, pěstování meziplodin nebo vytváření biopásů.

Oblasti s přírodními nebo jinými omezeními (ANC)

Dále to jsou Oblasti s přírodními nebo jinými omezeními (ANC). Dotace SZIF poskytuje subjektům hospodařícím v oblastech s nepříznivými podmínkami pro zemědělství, jako jsou horské oblasti nebo regiony s nízkou produktivitou půdy.

Agrolesnictví

Novým opatření v rámci Společné zemědělské politiky v období 2023–2027 je Agrolesnictví. Podporuje kombinaci pěstování dřevin se zemědělskými plodinami na orné půdě nebo travních porostech.

Dobré životní podmínky zvířat

Opatření, která se zaměřují na splnění přirozených potřeb a zároveň podporují využívání moderních chovatelských technologií, mají název Dobré životní podmínky zvířat. Týkají se především dojeného skotu a prasat a jsou rozdělena do podopatření přizpůsobených jednotlivým fázím jejich vývoje.

Zvýhodněná opatření

Kvůli nízké produkci biopotravin v ČR se Ministerstvo zemědělství v roce 2007 rozhodlo zvýhodnit ekologické farmy a produkci biopotravin v některých opatřeních Programu rozvoje venkova. Toto zvýhodnění spočívá v přidělování vyššího bodového ohodnocení při





posouzení projektů nebo v možnosti získat vyšší dotace. Stejný přístup je nyní znovu zakotvený ve Strategickém plánu SZP, ve kterém jsou zvýhodňovány například: Investice do zemědělských podniků, Investice do zpracování zemědělských produktů, Zahájení činnosti mladého zemědělce a Inovace při zpracování zemědělských produktů.

Národní dotace

Kromě evropských dotačních programů nabízí Česká republika také národní dotační programy. Jedním z nich je dotační program s názvem Demonstrační farmy, kterému věnujeme podrobnější příspěvek v tomto čísle našeho Newsletteru. Zaměřuje se na vzdělávání v oblasti ekologického zemědělství a předávání příkladů dobré praxe.

Pro období 2023–2027 je na ekologické zemědělství vyčleněno přibližně 11,3 miliardy korun, z toho 7,4 miliardy korun z národních zdrojů a asi 3,9 miliardy korun ze zdrojů EU. Ročně podají farmy v rámci tohoto opatření přibližně 5 200 žádostí o dotaci na výměru

570 tisíc hektarů, přičemž roční příspěvek na ekologické zemědělství činí 1,9 miliardy korun.

Důležité zdroje informací

Aktuální informace k ekologickému způsobu hospodaření doporučujeme sledovat na webových stránkách Ministerstva zemědělství [zde](#) a SZIF [zde](#). Velkou výhodou dnešních farem, které teprve zvažují změnu stylu hospodaření směrem k ekologii, je celá řada neziskových organizací zaměřených na tuto oblast. Organizace nabízejí pomocnou ruku a dokáží farmy provést celým procesem od počáteční fáze zvažování správné

strategie přes proces certifikace a registrace v ekologickém zemědělství až po případné tipy na odbyt zemědělských produktů.

Mezi hlavní organizace, které stojí za to sledovat, patří například PRO-BIO Svaz ekologických zemědělců, Česká technologická platforma pro ekologické zemědělství, Asociace místních potravinových iniciativ, Český spolek pro agrolesnictví, Bioinstitut a další.

Důležité jsou i aktivity Celostátní sítě pro venkov zaměřující se na šíření příkladů dobré praxe. Jeden z inspirativních příkladů přinášíme v následujícím rozhovoru.



Naší krajině pomůže jen odpovědné hospodaření

„Pokud chceme budoucím generacím odkázat čistou krajinu a zdravou půdu, neexistuje jiná cesta. Poznáte to na první pohled. Naše louky a pastviny jsou bohaté na vzácné rostliny, byliny a drobné živočichy. Do tůní se vrátili pulci, žáby a ještěrky. Výrazně se zvýšil počet ptáků. Má na to vliv více faktorů, ale ekologické hospodaření je klíčové.“



Statek Winter je sice mladou společností, založenou v roce 2020, ale jeho úspěch odráží bohaté zkušenosti a pevné zásady majitele, pana Františka Wintera. Statek se specializuje na chov skotu a prodej vyzrálého hovězího masa v bio kvalitě. Zodpovědný přístup ke krajině, chovaným zvířatům i zaměstnaným lidem patří mezi jeho klíčové hodnoty. Právě ty stojí za oceněním Nejlepší ekofarma

roku, prestižním titulem, který v roce 2024 statek získal.

Snem pana Wintera bylo stát se strojevodou, ale osud ho zavedl na zemědělskou školu, kde vystudoval obor pěstitel-chovatel. Jak sám říká, člověk miní, život mění. Svou kariéru začal jako agronom ve státním podniku a své znalosti dále rozvíjel na různých pracovních postech. V devadesátých letech

uspěl s plánem na veřejnou obchodní společnost na pozemcích bývalého státního statku. Touha po vlastním hospodářství však nakonec převládla a na části pozemků založil Statek Winter.

Statek Winter leží v horské oblasti pod Králickým Sněžníkem. Jak tyto podmínky ovlivňují hospodaření?

Hospodaříme na 417 hektarech, z nichž téměř 98 procent leží v nadmořské výšce 500–700 metrů nad mořem. Díky zkušenostem ze státního statku jsem věděl, že v této nadmořské výšce se nevyplatí pěstovat nic jiného než trvalé travní porosty. Proto jsme se od začátku zaměřili na chov skotu a postupně jsme statek rozšířili o malá biojataka, kde dbáme na správné zacházení se zvířaty. Naším cílem je dodržovat maximální pohodu zvířat, zajistit jim kvalitní pastvu a v zimě kvalitní senáž z našich luk a pastvin. Ačkoli to může znít překvapivě, naše krmná základna nám naprosto stačí – seno a senáž si vypěstujeme sami. Jediné, co nakupujeme, je šrot.



Kdy jste přišel s myšlenkou, že byste hospodařil ekologicky?

Přechod k ekologickému hospodaření byl postupný, ale nikdy jsme nepoužívali chemické postřiky a jako jediné hnojivo využívali organickou hmotu – hnůj a rostlinné zbytky. Negativních názorů na tento způsob hospodaření je stále hodně, ale většinu se jako zkušený hospodář musím smát.

Pokud chceme budoucím generacím odkázat čistou krajinu a zdravou půdu, neexistuje jiná cesta. Poznáte to na první pohled. Naše louky a pastviny jsou bohaté na vzácné rostliny, byliny a drobné živočichy. Do tůní se vrátili pulci, žáby a ještěrky. Výrazně se zvýšil počet ptáků. Má na to vliv více faktorů, ale ekologické hospodaření je klíčové.



Dává vám ekologický přístup smysl i z ekonomického hlediska?

V některých oblastech může být ekologické zemědělství ekonomicky výhodné, například při pěstování plodin na malých výměřích bez nutnosti zaměstnávat další lidi. Pokud se ale staráte o krajinu, chováte zvířata a platíte zaměstnanci, ekonomika je složitější. Za náš statek mohu říct, že bez dotační podpory bychom v naší oblasti neměli šanci na úspěch.

Nabízíte služby biojatek i dalším farmám?

Donedávna jsme byli jediným subjektem v kraji s touto certifikací. Naše služby jsme nabídli všem okolním farmám, z nichž většina hospodaří v ekologickém režimu. Nabídli jsme je i tam, kde porážejí konvenčně, ale v takovém případě se musí dodržet dělená produkce. Nejprve porážíme kusy z ekologického zemědělství, poté z konvenčního chovu, přičemž po každé porážce následuje celková sanitace.

Jakým způsobem distribuujete vaše maso a v čem spočívá tajemství jeho kvality?

Maso prodáváme na základě poplátkového systému. Dále máme dvě výdejní místa a prodáváme i přímo z naší farmy, kde si zákazníci mohou maso vyzvednout. Díky spolupráci s iniciativou Od vidlí po vidličku dodáváme maso i do školních jídelen (projekt Od vidlí po vidličku podporuje využívání kvalitních lokálních potravin, pozn. red.). Naše maso se liší především způsobem chovu a porážky zvířat s důrazem na welfare. Velký vliv na kvalitu má také dlouhá doba zrání – naše maso zraje minimálně třicet dní, což mu dodává jemnost. Bio hovězí má vyšší nutriční hodnoty, přirozenější chuť a neobsahuje pesticidy, antibiotika ani jiné chemické látky.

V roce 2024 jste získali titul Nejlepší ekofarma roku. Co pro vás toto ocenění znamená?

Je to pro mě i celý náš tým velká čest. Velmi si vážím toho, že Svaz ekologických zemědělců PRO-BIO ocenil naši práci a mé celoživotní úsilí.

PRO-BIO se dlouhodobě věnuje podpoře ekologických farem. Jak vnímáte jejich roli a přínos?

Svaz PRO-BIO hraje neocenitelnou roli v podpoře ekologického zemědělství. Poskytují poradenství, pořádají školení, připomínají legislativní návrhy. Zejména manažerka Svazu, paní Kateřina

Urbánková, odvádí skutečně skvělou práci. Díky své odbornosti je součástí poradního sboru ministra a její přínos ekologickému zemědělství je obrovský.

Máte nějaké motto, kterým se při hospodaření řídíte? Co byste poradil těm, kdo zvažují přechod na ekologické hospodaření?

Držím se jednoduché zásady: pokud nebude zdravá příroda a zdravá zvířata, nebudou zdraví ani lidé. Farmám, které přechod na ekologii zvažují, bych vzkázal toto: Nebojte se toho. Čím dříve se do toho pustíte, tím lépe pro nás všechny. A lidem? Žijte zdravě a vybírejte kvalitní potraviny.



František Winter Majitel ekologické farmy Statek Winter

Vystudoval Střední zemědělskou technickou školu v Šumperku, obor pěstitel-chovatel, a následně Vysokou školu podnikání v Ostravě. Profesionální dráhu zahájil jako zootechnik, poté působil jako agronom a později se stal ředitelem státního zemědělského podniku. V současnosti vlastní ekologickou farmu Statek Winter, která se specializuje na chov skotu v ekologickém režimu a provozuje vlastní jatka a bourárnu. Je jedním ze zakladatelů Místní akční skupiny (MAS) Horní Pomoraví, jež sdružuje 45 obcí v regionech Šumperska a Zábřežska. Zároveň předsedá Antibyrokratické komisi, která se zabývá snižováním administrativní zátěže pro zemědělce a prosazováním efektivnějších procesů v agrárním sektoru.

Pět otázek pro Kateřinu Urbánkovou

„Osobně bych si přála, aby se naše farmy měly co nejlépe, protože si to zaslouží. Vidím a každý den vnímám, jak úžasnou práci dělají a že jejich přínos ještě není tak oceněn, jak by měl a jak je tomu třeba v zahraničí. Vždy, když se vracím z nějaké naší členské farmy, cítím, že tam je svět ještě v pořádku.“

Můžete krátce představit Svaz ekologických zemědělců PRO-BIO? Jak dlouho funguje a jaké jsou hlavní cíle?

Svaz PRO-BIO byl založen v roce 1990 a je jedinou celostátní organizací sdružující ekologické farmy, zpracovatele a produkce biopotravin v České republice. Patří do ní také poradci a poradkyně, vzdělávací instituce, spotřebitelské hlasy a lidé naklonění ekologickému zemědělství. Hlavním cílem svazu je dlouhodobě podporovat a rozvíjet ekologické zemědělství v České republice, a to nejen skrze legislativní a dotační procesy, ale také prostřednictvím osvěty, marketingu, odborného poradenství a podpory odbytu biopotravin.

Jakou roli hraje PRO-BIO v podpoře ekologického zemědělství

v České republice a které služby poskytuje ekologickým farmám?

PRO-BIO se plně zaměřuje na ekologické zemědělství a podporuje jeho rozvoj na všech úrovních – od jednotlivých farem až po spolupráci se státními institucemi. Nabízíme odborné poradenství, pomáháme při konverzi na ekologické hospodaření a podporujeme vzdělávání. Věnujeme se také propagaci ekologických produktů a osvětě veřejnosti. Důležitou součástí naší práce je i aktivní spolupráce na tvorbě legislativy a dotační politiky. Ráda říkám, že jsem „holka pro všechno“. A nevadí mi to. Když je třeba nosit bedny s biopotravinami na ochutnávky, ráda je nosím. A jindy je zase třeba vysvětlovat veřejnosti nebo zákonodárcům přínosy ekologického zemědělství nebo třeba školit



lidi z farem. Mám krásnou práci a vážím si toho.

Jaké jsou vaše profesní cíle jako manažerky Svazu PRO-BIO?

Osobně bych si přála, aby se naše farmy měly co nejlépe, protože si to zaslouží. Vidím a každý den vnímám, jak úžasnou práci dělají a že jejich přínos ještě není tak oceněn, jak by měl a jak je tomu třeba v zahraničí. Vždy, když se vracím z nějaké naší členské farmy, cítím, že tam je svět ještě v pořádku. Od hospodaření s půdou, vodou, přírodou přes přístup ke zvířatům po produkci biopotravin. Lidé z ekologických farem jsou úžasní a já si jejich práci nesmírně vážím. Současně jsem si vědoma toho, jak složité to v tuzemském prostředí mají, že osvěta v oblasti ekologického zemědělství, přístup státu, kontrol, byrokratická zátěž a finanční ohodnocení jejich práce není na takové úrovni, jak by mělo. A to se snažím ze všech sil změnit.

Statek Winter získal ocenění Nejlepší ekofarma roku 2024. Proč jste zvolili právě tuto farmu a jakým způsobem může být Statek Winter inspirací pro ostatní?

Ocenění Nejlepší ekofarma roku se uděluje na základě komplexního hodnocení. Sledujeme řadu kritérií, včetně kvality produkce, přínosu farmy pro region, způsobu hospodaření a přístupu k udržitelnosti. Každá farma je jedinečná a vyžaduje individuální přístup, v tom je ekologické zemědělství specifické. Statek Winter vyniká nejen kvalitními biopotravinami a příkladnou péčí o krajinu, je také příkladem vyváženého ekologického hospodaření a zároveň se aktivně podílí na osvětě. V současnosti je hodně aktuální oblast zařazení biopotravin do veřejného a školního stravování, což je další významný krok pro celý sektor, a Statek Winter ho už nyní zvládá s přehledem. Nadto



Kateřina Urbánková
Manažerka Svazu ekologických zemědělců PRO-BIO

Absolventka Vysoké školy mezinárodních a veřejných vztahů v Praze. Od roku 2008 působí jako manažerka Svazu ekologických zemědělců PRO-BIO, kde se věnuje podpoře ekologického zemědělství a zastupování jeho zájmů na národní i evropské úrovni. Od roku 2012 je členkou Monitorovacího výboru Programu rozvoje venkova (nyní Společná zemědělská politika) a Antibyrokratické komise Ministerstva zemědělství. V roce 2022 byla jmenována poradkyní ministra zemědělství pro oblast ekologického zemědělství. Od roku 2021 zastupuje Českou republiku v Řídícím výboru Farmers Group mezinárodní organizace IFOAM Organics Europe. Dlouhodobě se specializuje na Společnou zemědělskou politiku, legislativní otázky ekologického zemědělství a působí jako poradkyně a lektorka v této oblasti.

je kvalita jejich bio masa opravdu úžasná. Fungování statku Winter a samotný přístup pana Wintera může být obrovskou inspirací pro další farmy. Navíc i generační obměna vypadá slibně, což je další nesmírně důležitý aspekt.

Jak vnímáte spolupráci mezi PRO-BIO a SZIF?

Velmi si vážíme spolupráce se Státním zemědělským intervenčním fondem v oblasti osvěty

a propagace ekologického zemědělství. Podpora ekologických farem je klíčová pro jejich další rozvoj a stabilitu. Součástí spolupráce jsou i kontrolní mechanismy, které by měly být nastaveny tak, aby více podporovaly prevenci a vzdělávání, místo represe a sankcí. Cílem je vytvořit prostředí, ve kterém budou mít ekologické podniky dostatečnou podporu pro svou práci a růst kvality ekologické produkce v České republice.

Když farmáři školí své kolegy



Věděli jste, že je možné získávat dotace za předávání poznatků z praxe? Zemědělské podniky se při svém hospodaření potýkají s celou řadou problémů. Řeší dlouhodobější i náhlé klimatické změny, problémy s biodiverzitou nebo rychlý vývoj nových technologií zaváděných v zemědělství. Narůstá množství požadavků kladených zemědělskou politikou. Z toho všeho vyplývá, že se zvyšuje význam informací, znalostí a inovací.

Jednotlivé členské státy EU budují národní zemědělské znalostní a inovační systémy (AKIS), jejichž důležitou součástí jsou ukázkové neboli demonstrační farmy. Jsou to místa, která usnadňují šíření znalostí a inovací do zemědělské praxe. Česká republika patří k zemím, kde se buduje národní síť demonstračních farem. Koordinaci má na starost Ministerstvo zemědělství a fungování sítě podporují národní dotace. V roce 2017 byl spuštěn dotační program s názvem Demonstrační farmy, jehož administraci od roku 2020 převzal SZIF.

O co v dotačním programu jde

Demonstrační farmy představují jeden z klíčových nástrojů pro sdílení a šíření znalostí a inovací do praxe. Ze zkušeností víme, že přenos informací k zemědělským podnikům je velmi efektivní prostřednictvím zavedené farmy, která je schopna reagovat i na detailní otázky z každodenní praxe.

Ukázkové farmy se mohou věnovat různým tématům, jako je například dobré hospodaření s ornou půdou (zamezení eroze, zvýšení organické hmoty), integrovaná ochrana rostlin, welfare zvířat, ochrana biodiverzity či celofaremní přístup v režimu ekologického zemědělství. Ukázky se mohou

týkat digitalizace a precizního zemědělství, bioekonomiky, diverzifikace formou faremního zpracování a odbytu skrze krátké dodavatelské řetězce a podobně.

Dotační program Ministerstva zemědělství Demonstrační farmy podporuje zemědělské subjekty,





V roce 2025 bude podporováno těchto šest záměrů:

- ✓ Presentace ucelených systémů hospodaření s důrazem na ochranu půdy a zadržování vody v krajině.
- ✓ Technologie pěstování plodin s nízkou ochrannou funkcí (NOF) v souladu s DZES 5.
- ✓ Organická hmota v půdě a její vliv na erozi, hospodaření s vodou a její zadržování v krajině.
- ✓ Integrovaná ochrana rostlin jako komplexní systém péče o ornou půdu a sady s využitím agrotechnických postupů.
- ✓ Ekologické zemědělství jako komplexní systém péče o ornou půdu a vinice podle zásad stanovených v nařízení EU o ekologické produkci.
- ✓ Metody precizního zemědělství v živočišné výrobě.

kteří formou názorných ukázek ucelených postupů prezentují udržitelné způsoby hospodaření a ochrany půdy. Cílem podpory činností demonstračních farem je posílení systému předávání znalostí v zemědělství a šíření inovativních a účinných řešení v definované oblasti.

Podmínky programu

Demonstrační farmou se může stát zemědělský podnik, který splňuje kritéria programu a zašle na



Ministerstvo zemědělství v termínu výzvy tříletý projekt na konkrétní záměr popisující plánované aktivity. Výzvu k podávání projektů na činnost Demonstračních farem vyhlašuje MZe každoročně v lednu. Doručené projekty se posuzují po formální stránce, bodují dle preferenčních kritérií, zhodnocují a vybírají komisi ustanovenou MZe pro výběr demonstračních farem. V komisi, kromě MZe, zasedají osobnosti z univerzit, výzkumných organizací a nevládních organizací zemědělského sektoru.

Seznam schválených Demonstračních farem následně přebírá SZIF a vyhlašuje termín k podání Žádosti o dotaci (od 1. do 31. března), a to elektronicky prostřednictvím Portálu farmáře. Následně lze spustit demonstrační akce podle schváleného plánu činností.

Podporu získávají především podniky, které oboru přináší nové poznatky a inovace, jejich osevní postupy i technologie odpovídají standardům dobrého zemědělského a environmentálního stavu (DZES) a jsou v souladu s národní legislativou. Neřešili opakované erozní události podle platné metodiky Monitoringu eroze ani k vážné erozní události, která

by vedla k přeřazení do vyššího stupně ochrany. Farmy také musí splnit podmínky konkrétního vypsání záměru.

Podporované aktivity programu

Podpora, kterou může získat schválená demonstrační farma, se odvíjí od počtu a typu aktivit navržených v tříletém projektu, konkrétně v plánu činností na daný rok. Stanovení celkové podpory funguje tak, že Fond sečte jednotlivé sazby dotace za konkrétní aktivity. Maximální výše dotace pro demonstrační farmu je však jeden milion korun v daném roce. Podporu mohou získat dny otevřených dveří, demonstrační skupinové i individuální akce, příprava demonstračních ploch a související služby, jako je zapojení výzkumných pracovníků a pracovníků při pořádání uvedených událostí, informační materiály a propagace.

Otázky a odpovědi k úloze SZIF v dotačním programu

O dalších podrobnostech týkajících se Demonstračních farem jsme si povídali s paní Jitkou Crnčevičovou z Oddělení administrace Národních dotací, které má Demonstrační farmy na starosti.

Může se stát, že projekt schválený komisí stanovenou Ministerstvem zemědělství při podání žádosti neprojde u SZIF?

Projekt jako takový my již neposuzujeme. Od Ministerstva zemědělství dostaneme každoročně seznam projektů vybraných jeho výběrovou komisí. SZIF při podávání žádostí posuzuje podmínky pro podání, které vychází ze Zásad pro příslušný rok, tedy zda je žádost správně vyplněna, zda ji podal oprávněný žadatel a zda obsahuje povinné přílohy. V období od listopadu poté hodnotíme dodané podklady, na základě kterých se rovněž stanovuje výsledné čerpání dotací za příslušný rok.

Obdobím pro podávání žádostí o dotace bývá pravidelně měsíc březen. Rozhodnutí komise Ministerstva zemědělství o možnosti podání žádosti bývá tedy standardně do konce února?

Ano, zatím se nám nestalo, že by Ministerstvo zemědělství poslalo na SZIF seznam schválených projektů se zpožděním. Vždy jsme měli podklady do konce února. I pro samotné žadatele je z pohledu termínu podání žádosti o dotaci informace od komise Ministerstva zemědělství ohledně úspěšnosti podaného projektu důležitá.

SZIF převzal roli administrace Demonstračních farem v roce 2020. Jaké jsou vaše zkušenosti s programem za tuto dobu? V čem dělají lidé při podávání žádostí či v plnění podmínek chyby?

Občas se stane, že farmáři poruší motivační účinek. Podniky například vykazují akce, které se uskutečnily před datem podání žádosti o dotační program. Musíme kvůli tomu zbytečně krátit dotaci. Také se nám občas stává, že farmy dodají prezenční listiny, kde sice požadovaný počet účastníků



odpovídá dané akci, nicméně se nejedná o potřebný počet zemědělských podniků, kterým jsou demonstrační akce primárně určeny.

Jak celkově hodnotíte tento dotační program?

Myslím, že dotační program Demonstrační farmy je přehledný. Díky stanoveným sazbám celkově patří mezi méně administrativně náročné

programy. V posledních letech postupně stoupá zájem o tento program a počet Demonstračních farem nám narůstá. Vzhledem k tomu, že dotační program se od roku 2025 rozšířil o metody precizního zemědělství v živočišné výrobě, očekává se vyšší zájem i letos. Rovněž alokovaná částka určená pro tento program byla ze strany Ministerstva zemědělství navýšena na 19 milionů korun.



Mrkvový koláč s tvarohem a ořechy

Klasický mrkváč si již vytvořil nezastupitelné místo v mnoha českých domácnostech i ve vyhlášených kavárnách.

Mrkev přidaná do těsta umí vykouzlit harmonickou, lehce nasládlou chuť, která je ve spojení s tvarohovou náplní neopakovatelná. Přinášíme recept na mrkvový koláč, do něhož jsme použili tvaroh od Ing. Dagmar Řezníkové, který zvítězil v soutěži Regionální potravina v roce 2021 v Kraji Vysočina. Tvaroh je vyrobený z plnotučného mléka s ponechanou smetanou. Jeho vysoká tučnost zajišťuje plnou smetanovou chuť a kombinace živých kultur s řízeným srážením dodává lahodnost bez zbytečné kyselosti. Více o rodinné firmě Sýrárna Danka zjistíte na facebookových stránkách [zde](#).



Ingredience:

3 hrnky nahrubo nastrouhané mrkve (5 až 8 kusů)
 85 ml oleje
 75 g cukru
 2 vejce
 50 g vlašských ořechů
 90 g špaldové mouky
 25 g rozinek
 1 sáček kypřicího prášku
 0,5 lžičky mleté skořice
 špetka mletého muškátového oříšku
 špetka soli

Náplň:

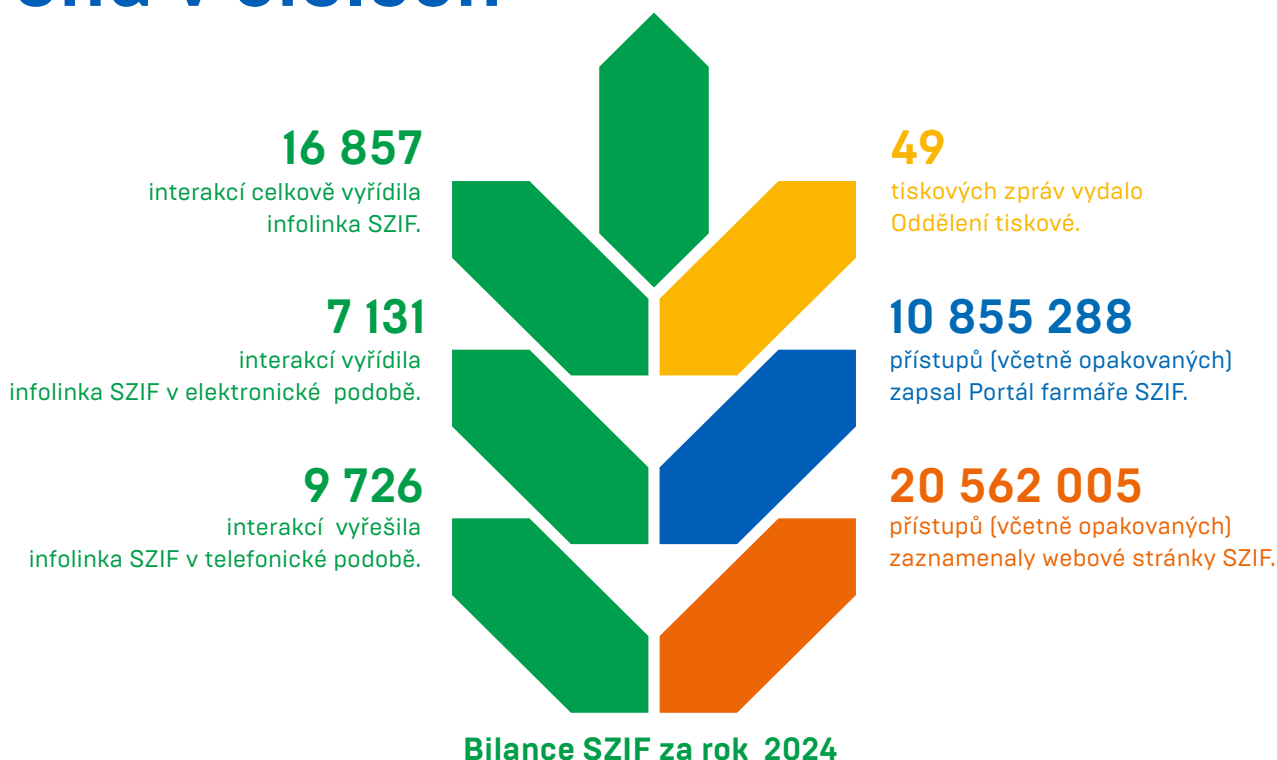
20 ml smetany
 250 g tvarohu od Dagmar Řezníkové
 100 g moučkového cukru

Postup:

1. Olej, cukr a vejce vyšleháme.
2. Přidáme nastrouhanou mrkev, vlašské ořechy, rozinky a zbytek suchých ingrediencí a vše důkladně promícháme.
3. Směs nalijeme do formy na pečicí papír a pečeme v předehřáté troubě 55 minut na 180 stupňů.
4. Hotový koláč necháme vychladnout. Koláč rozřízneme na polovinu a naplníme vyšlehaným tvarohem se smetanou a cukrem.



Fond v číslech



Chystáme

Vybrané akce Celostátní sítě pro venkov

(více na szif.gov.cz/cs/venkov a na regionálních odborech, termíny se ještě mohou měnit):

RO Brno	Seminář s exkurzí: Motivační seminář k soutěži Vesnice roku 2025	14. 3. 2025
RO Brno	Seminář: Aktuality v oblasti sociálního zemědělství a příklady z praxe	25. 3. 2025
RO České Budějovice	Seminář s exkurzí: Soutěž Vesnice roku 2025 – Cesta za stuhou v Jihočeském kraji	27.–28. 3. 2025
RO České Budějovice	Seminář: Soutěž Vesnice roku 2025 – Cesta za stuhou v Plzeňském kraji	20. 3. 2025
RO Olomouc	Exkurze ČR: Program rozvoje venkova v MAS Regionu HANÁ a MAS Hranicko	25.–26. 3. 2025
RO Olomouc	Seminář s exkurzí: Vesnice roku 2025 – Olomoucký kraj	11. 3. 2025
RO Olomouc	Seminář s exkurzí: Vesnice roku 2025 – Zlínský kraj	13. 3. 2025
RO Opava	Setkání s exkurzí: Inovativní postupy v chovu mléčného skotu	26. 3. 2025
RO Praha	Seminář: Vesnice roku 2025	18. 3. 2025
RO Praha	Seminář s workshopem: Seminář MAS a SZIF ve Středočeském kraji	28. 3. 2025
RO Ústí nad Labem	Seminář s exkurzí: Vesnice roku 2025	27. 3. 2025
RO Ústí nad Labem	Setkání: Zemědělcem na českém západě	26. 3. 2025
RO Hradec Králové	Exkurze ČR: Potenciál rozvoje venkova	2.–4. 4. 2025
RO Hradec Králové	Workshop s exkurzí: Zelená a modrá infrastruktura	24. 4. 2025

RO Brno	Seminář s exkurzí: Precizní a udržitelné zemědělství – sdílení zkušeností	16. 4. 2025
RO Olomouc	Exkurze ČR: Exkurze po projektech PRV obcí úspěšných v soutěži Vesnice roku a oceněných Oranžovou stuhou	23.–25. 4. 2025
RO Opava	Exkurze ČR: Inspirace za hranicemi našeho regionu II	14.–16. 4. 2025
RO Praha	Prezentační aktivita: Podblanický farmářský trh Vlašim 2025	12. 4. 2025
RO Ústí nad Labem	Exkurze ČR: Inspirativní projekty v Pardubickém kraji – příklady dobré praxe	9.–11. 4. 2025
RO Brno	Seminář: Jednotná žádost 2025 – Kraj Vysočina	8. 4. 2025
RO Brno	Seminář: Jednotná žádost 2025 – Jihomoravský kraj	7. 4. 2025
RO České Budějovice	2 semináře: Nové dotační možnosti v agrárním sektoru v rámci SP SZP na období 2023–2027 – Jihočeský kraj	8. 4. 2025
RO České Budějovice	2 semináře: Nové dotační možnosti v agrárním sektoru v rámci SP SZP na období 2023–2027 – Jihočeský kraj	9. 4. 2025
RO České Budějovice	3 semináře: Nové dotační možnosti v agrárním sektoru v rámci SP SZP na období 2023–2027 – Jihočeský kraj	10. 4. 2025
RO České Budějovice	Seminář: Nové dotační možnosti v agrárním sektoru v rámci SP SZP na období 2023–2027 – Plzeňský kraj	8. 4. 2025
RO České Budějovice	Seminář: Nové dotační možnosti v agrárním sektoru v rámci SP SZP na období 2023–2027 – Plzeňský kraj	10. 4. 2025
RO Hradec Králové	Webinář: Jednotná žádost v roce 2025	10. 4. 2025
RO Olomouc	Seminář: Dotace 2025 – Jednotná žádost pro Olomoucký a Zlínský kraj – Kunovice	7. 4. 2025
RO Olomouc	Seminář: Dotace 2025 – Jednotná žádost pro Olomoucký a Zlínský kraj – Šumperk	8. 4. 2025
RO Olomouc	Seminář: Dotace 2025 – Jednotná žádost pro Olomoucký a Zlínský kraj – Slušovice	8. 4. 2025
RO Olomouc	Seminář: Dotace 2025 – Jednotná žádost pro Olomoucký a Zlínský kraj – Přerov	9. 4. 2025
RO Olomouc	Seminář: Dotace 2025 – Jednotná žádost pro Olomoucký a Zlínský kraj – Zašová	9. 4. 2025
RO Olomouc	Seminář: Dotace 2025 – Jednotná žádost pro Olomoucký a Zlínský kraj – Velká Bystřice	10. 4. 2025
RO Olomouc	Webinář: Dotace 2025 – Jednotná žádost pro Olomoucký a Zlínský kraj – Webinář online MS Teams	4. 4. 2025
RO Opava	Seminář: Informace k příjmu Jednotné žádosti 2025	8. 4. 2025
RO Opava	Seminář: Informace k příjmu Jednotné žádosti 2025	9. 4. 2025
RO Opava	Webinář: Informace k příjmu Jednotné žádosti 2025	10. 4. 2025
RO Praha	Cyklus II seminářů k Jednotné žádosti v okresech Středočeského kraje	1.–16. 4. 2025
RO Ústí nad Labem	Seminář: Semináře k příjmu Jednotné žádosti 2025	8. 4. 2025
RO Ústí nad Labem	Seminář: Semináře k příjmu Jednotné žádosti 2025	10. 4. 2025

Zemědělské národní dotace

Příjem žádostí o dotaci

Program 9.F.m. Demonstrační farmy v termínu 1.–31. 3. 2025

Příjem žádostí o dotaci

Program 3.I. Eradikace úporných a přemnožených plevelů v cukrové řepě v termínu 1.–31. 3. 2025

Příjem žádostí o dotaci a dokladů prokazujících nárok na dotaci

Program 17 Podpora mimoprodukčních funkcí rybářských revírů v termínu 1.–30. 4. 2025

