

NEWSLETTER

SZIF

STÁTNÍ ZEMĚDĚLSKÝ INTERVENČNÍ FOND

ZÁŘÍ / ŘÍJEN 2024



05

**Září opět ve znamení
biopotravin a ekologického
zemědělství**

**Nezastupitelná role SZIF
v administraci školních
projektů**

**Propagujte své zemědělské
produkty výhodně s využitím
podpory od EU**

**LEADER jeden z klíčů
k rozvoji venkova**



Milé čtenářky, milí čtenáři,

venkov je místem, kde se pěstují a vyrábí kvalitní české potraviny, kde se udržují tradice a dobrá spolupráce mezi místními lidmi a také místem, kde vznikají inovativní řešení. Tématu venkova a kvalitních potravin se věnujeme z mnoha úhlů pohledů skrze jednotlivé události a programy, které SZIF administruje. Školní projekty Ovoce a zelenina do škol nebo Mléko do škol podporují zdravé stravování dětí. Metoda LEADER představuje, jak mohou místní iniciativy měnit obce a vytvářet nové příležitosti. Připomínáme také velký úspěch našich obcí na národní i evropské úrovni v soutěžích Vesnice roku a Evropská cena obnovy vesnice.

Přejeme příjemné čtení.

Obsah

Aktuality	3
Září opět ve znamení biopotravin a ekologického zemědělství	4
Nezastupitelná role SZIF v administraci školních projektů	6
Propagujte své zemědělské produkty výhodně s využitím podpory od EU	10
LEADER jeden z klíčů k rozvoji venkova	13
Český venkov triumfuje na národní i evropské úrovni	16
Kynutý knedlík s houbovou omáčkou	18
Fond v číslech	20
Chystáme	21

Newsletter SZIF

Vydává: Státní zemědělský intervenční fond **Periodicita:** dvouměsíčník

Měsíc vydání: říjen 2024 **Redakce:** Oddělení tiskové

Grafika a sazba: Pavla Vrbová **Foto na titulce:** Depositphotos

Foto: archiv SZIF, Regionální potravina, archiv obce Vacov, archiv obce Kostelní Lhota, archiv Celostátní sítě pro venkov

Infolinka: +420 222 871 871 / info@szif.cz **www.szif.cz**

Najdete nás také na:



Aktuality



Odstartovala spotřebitelská soutěž na podporu kvalitních potravin

Oblíbená spotřebitelská soutěž Střihněte si nákupy zdarma, kterou Fond na podzim tradičně pořádá, odstartovala 30. září 2024 a potrvá až do 1. prosince 2024. Princip je jednoduchý. Zákazník zakoupí alespoň třicet produktů s logem Klasa, Chráněné označení (ZTS, CHZO, CHOP), Český výrobek – garantováno Potravinářskou komorou, Regionální potravina, Bio zebra, EU Bio list, Česká cechovní norma či Česká potravina od libovolného výrobce, loga z obalů vystříhá, připevní na herní kartu a odešle na adresu organizátora. Zařadí se tak do soutěže o atraktivní ceny. Bližší informace najdete [zde](#).

Maďarsko uspořádalo 56. Konferenci ředitelů platebních agentur

V Budapešti se pod taktovkou maďarského předsednictví v Radě EU konala ve dnech 16. až 18. října 2024 již 56. Konference ředitelů platebních agentur. Delegaci Fondu vedl generální ředitel Petr Dlouhý, kterého do Budapešti doprovodili ředitel odboru LPIS, AMS a GIS Jakub Šuma a vedoucí Oddělení zahraničních vztahů Telis Aliapoulos. Na konferenci proběhlo krom jiného několik workshopů, tematicky zaměřených na geotagované fotografie, vytváření umělých podmínek a sociální kondicionality, a řada zajímavých prezentací od kolegů a kolegů z Evropského účetního dvora, Evropské komise nebo z jiných členských států EU.



Generální ředitel zamířil na Slovensko

Ve středu 9. října 2024 jsme v Bratislavě navštívili kolegy ze slovenské platební agentury PPA (Pôdohospodárska Platobná Agentúra), abychom zintenzivnili vzájemnou spolupráci a vyměnili si zkušenosti. Diskutovali jsme o pestré paletě otázek, avšak důraz byl kladen na monitoring zemědělských ploch pomocí družic (systém AMS), možnosti využití satelitních snímků a problematiku geotagovaných fotografií. Produktivního jednání se zúčastnili generální ředitel Petr Dlouhý, ředitel Odboru rozvoje ICT Matouš Fišer a Lucie Šavelková.

Září opět ve znamení biopotravin a ekologického zemědělství

Každoročně vyhlašuje Ministerstvo zemědělství září měsícem biopotravin a ekologického zemědělství. Nejinak tomu bylo v tomto roce. Osvětová a informační kampaň se každoročně zaměřuje na podporu ekozemědělství a biopotravin v Česku, když probíhá pravidelně již od roku 2005. Ústředním cílem kampaně je přiblížit veřejnosti důvody, proč je dobré a logické kupovat biopotraviny a podporovat tím tuzemské ekologické zemědělství, a taktéž ukázat, kde si mohou zájemci biopotraviny obstarat.

V průběhu letošního září se již tradičně uskutečnila řada regionálních akcí na podporu biopotravin a ekologického zemědělství, ať už se jednalo o biojarmarky, biodožínky, dny otevřených vrátek na biofarmách nebo exkurze do výroby.

Při příležitosti kampaně byl také vyhlášen vítěz soutěže Nejlepší biopotravina 2024, jejímž pořadatelem je PRO-BIO Svaz

ekologických zemědělců. Odborná porota ocenila výrobky v pěti různých kategoriích, když klání ovládlo vepřové maso Bio Přeštík v plechu z Biofarmy Sasov. V soutěži porota ocenila také Chardonnay pozdní sběr 2023 z Vinařství Čech, jehněčí ossobuco z Farmy Rudimov, mošt z Moštárny Hostětín, farmářský sýr z Farmy Menšík a v kategorii pro gastronomii zvítězila jihomoravská Živá farma s ochutnávkou antických obilnin.





Nezastupitelná role SZIF v administraci školních projektů



Projekty Ovoce a zelenina do škol a Mléko do škol, které Státní zemědělský intervenční fond administruje, se již dlouho těší velkému zájmu ze strany škol. Svědčí o tom samotný fakt, že ve školním roce 2023/2024 využilo tyto dotační programy více než devadesát procent všech základní škol v Česku.

Jak projekty fungují, jak a kdo to celé zajišťuje?

Celý projekt je financován z prostředků Evropské unie a státního rozpočtu ČR. Společným cílem obou částí projektu je upevnit u malých školních dětí zdravé stravovací návyky a naučit je pravidelně jíst porce ovoce, zeleniny a mléčných výrobků. Důležitost a význam těchto potravin pro zdravý vývoj dětí určitě není potřeba dospělým

vysvětlovat. Pravdou ale je, že se cena za kvalitní potraviny stále více promítá do rodinného rozpočtu. A tyto dva speciální školní projekty mají rodičům alespoň částečně ulehčit snahu, aby si děti zdravé stravování oblíbily. Do škol se jejich prostřednictvím zdarma dodává mléko, mléčné výrobky, čerstvé ovoce, zelenina nebo ovocné a zeleninové šťávy či ovocné protlaky. Projekty cílí na žáky prvního stupně základních škol včetně přípravných

tříd základních škol nebo přípravného stupně základních škol speciálních.

A jaké jsou jednotlivé fáze projektu?

V rámci přípravy a zapojení se jednotlivých dodavatelů do projektu v dalším období / školním roce se vždy od ledna do konce března mohou přihlásit firmy, které mají zájem dodávat své výrobky do škol, respektive podají na SZIF žádost o schválení včetně předložení plánovaného sortimentu produktů a výrobků. Po podání žádosti tyto zájemce kontrolují vyslaní pověřeni terénní inspektoři, pracovníci příslušného regionálního odboru SZIF (z Oddělení inspekční služby), případně kontrolní pracovníci centrálního pracoviště SZIF, kteří v rámci fyzické kontroly na místě ověřují naplnění podmínek pro dodávky zdravých produktů.

Schváleny musí být i výrobky, které příslušná firma plánuje do škol dodávat. Musí splňovat parametry výrobků vhodných pro školní projekt





(například dle tzv. pamlskové vyhlášky), a jejich zařazení proto schvaluje odborná komise Ministerstva zemědělství pro schvalování výrobků. Po vystavení protokolu komisí Ministerstva zemědělství a protokolu z kontroly na místě vydává SZIF rozhodnutí o schválení. Seznam všech schválených žadatelů včetně jejich schválených výrobků je zveřejněn na internetových stránkách SZIF.

O dotaci u těchto dvou školních projektů žádají jednotliví dodavatelé zdravých potravin do škol. Musí si zajistit veškeré dokumenty k provedeným dodávkám produktů i k doprovodným vzdělávacím opatřením (DVO). V rámci projektu pak komunikují na jedné straně se školami, a na druhé se SZIF. Podmínkou pro vyplacení podpory je dodržování stanovených pravidel, jako například minimálního počtu a objemu dodávek do škol na každého přihlášeného žáka.

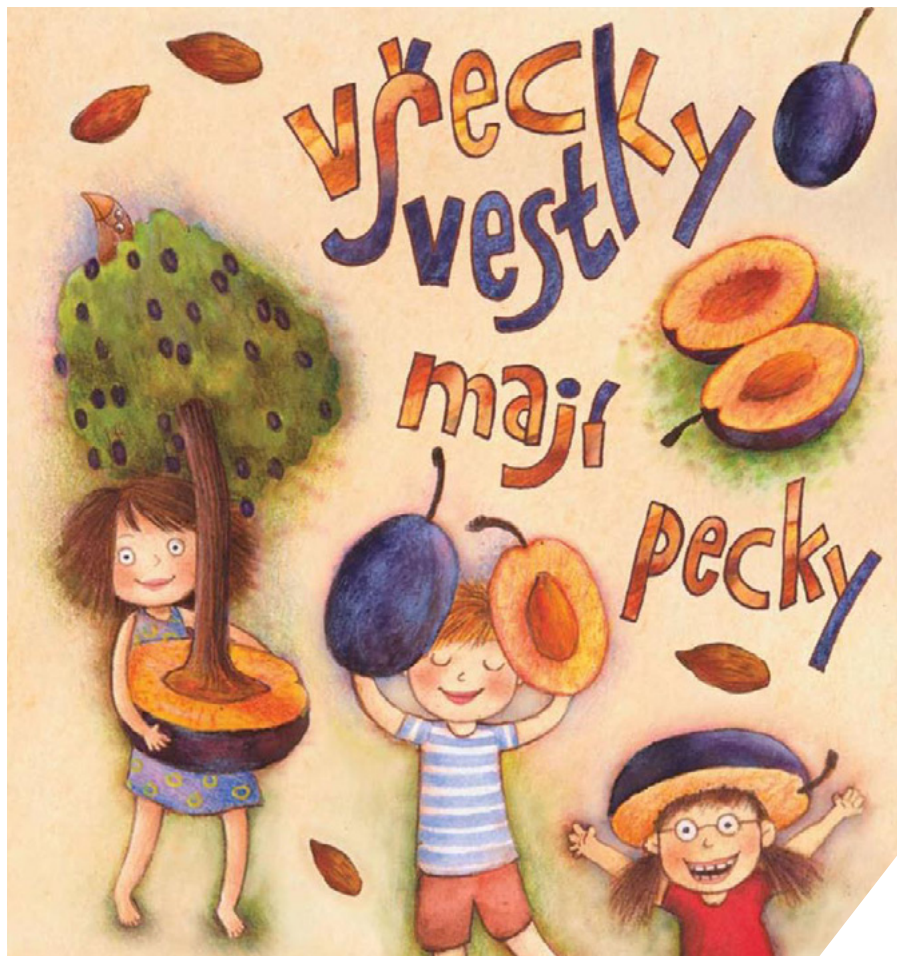
Na uveřejněném seznamu jsou schválení dodavatelé, kteří následně zaváží/dodávají do konkrétních škol schválené produkty, vždy počínaje zářím příslušného

školního roku. Pokud chce dodavatel v průběhu roku udělat nějakou změnu v podobě rozšíření dodávaného sortimentu, změny obalu, změny složení některého ze svých schválených výrobků, má možnost SZIF o tyto změny požádat podáním příslušného formuláře. Poté dojde k opětovnému přezkoumání žádosti a případnému schválení.

Škola, která se rozhodne do projektu zapojit, vyhledá ze seznamu schválených dodavatelů jednoho,

se kterým uzavře smlouvu na daný školní rok a průběžně si s ním domlouvá závoz konkrétních produktů v konkrétním počtu a intervalu, včetně provedení doprovodných vzdělávacích opatření. Dodavatelé si řídí distribuci produktů do škol a musí dodržovat dodávku v předepsaném množství a počtu za dodávkové období. Zapojené školy mají povinnost vyvěsit na viditelném místě [obvykle u hlavního vchodu] plakát školního projektu a poskytovat součinnost svému dodavateli. To mimo jiné znamená, že mu škola každý měsíc potvrzuje přehled dodávek (případně přehled doprovodných vzdělávacích opatření), které v daném měsíci uskutečnil a uchovává dodací listy pro případnou kontrolu. Škola zároveň potvrdí na začátku školního roku dodavateli celkový počet svých žáků a počet přihlášených žáků do projektu. V případě, že se jedná o soukromou školu, uvede, jaký podíl financování pochází z veřejného rozpočtu. V průběhu školního roku nahlašuje škola případné změny v počtu žáků. A pokud není škola se zvoleným dodavatelem spokojená, nebo se z jiného důvodu rozhodne spolupráci s ním ukončit, může samozřejmě uzavřenou smlouvu vypovědět. S jiným schváleným žadatelem/dodavatelem





však může spolupracovat a přihlásit se k závozu jeho produktů až od dalšího školního roku.

Dodavatelé zapojení do projektu musí do konce září příslušného školního roku zaslat SZIF takzvané souhrnné hlášení, ve kterém uvádí všechny školy, se kterými mají uzavřené smlouvy na dodávky svých produktů a provádění doprovodných vzdělávacích opatření v daném školním roce. K tomu musí přiložit formuláře ročních hlášení všech škol. Škola roční hlášení vyplní a potvrdí elektronicky v Portálu farmáře, nebo jej zašle vyplněné svému dodavateli, se kterým má uzavřenou smlouvu o dodávání produktů v rámci školního projektu Ovoce a zelenina do škol či Mléko do škol.

O dalších podrobnostech týkajících se školních projektů jsme si poví-

dali s paní Soňou Zahradníkovou, vedoucí Oddělení tržních intervencí, školního projektu, licencí a záruk.

Kdo tvoří komisi MZe, která schvaluje jednotlivé výrobky do programu?

Komisi MZe tvoří zástupci několika útvarů Ministerstva zemědělství, zástupci SZIF a Ministerstva zdravotnictví.

Provádí se v procesu schvalování žádosti kontroly na místě u každého žadatele, nebo se vybírají namátkově?

V procesu schvalování žadatele probíhá kontrola na místě u všech, kdo si podali žádost o schválení.

Na co se klade důraz při výběru konkrétních produktů a konkrétních dodavatelů? Jaká jsou hlavní kritéria pro jejich výběr? Pamatuje

se i na děti s potravinovými intolerancemi (například vůči laktóze)?

Seznamy produktů a výrobků, které je možné dodávat v rámci školního projektu, jsou uvedeny v přílohách č. 1 a 2 nařízení vlády č. 74/2017, ve znění pozdějších předpisů. Dodávané výrobky musí splňovat legislativou stanovené parametry, například mohou obsahovat jen maximálně stanovené procento soli či tuku. Ochucené výrobky, které je možné dodávat pouze jako zpestření v rámci doprovodných vzdělávacích opatření, pak mohou být ochuceny pouze přírodními složkami a obsahovat pouze stanovené procento přidaného cukru.

Co jsou to vlastně ta DVO – neboli doprovodná vzdělávací opatření?

Kromě dodávek mléčných výrobků, ovoce a zeleniny do škol jsou součástí projektu i doprovodná vzdělávací opatření, která také zajišťují schválení dodavatelé. Mezi základní druhy doprovodných vzdělávacích opatření patří exkurze, údržba školních zahrad, ochutnávky či vzdělávací akce a školní aktivity. Jejich zaměření by mělo směřovat k cílům stanoveným ve Strategii ČR pro implementaci Školního projektu. Plán doprovodných vzdělávacích akcí včetně vyčíslení jejich finanční náročnosti a nákladovosti doručují schválení dodavatelé na SZIF vždy do konce května a je platný na následující školní rok. Jednotlivé vzdělávací akce, jako jsou exkurze, ochutnávky a školní aktivity propagující spotřebu mléka, mléčných výrobků, ovoce a zeleniny, mají za cíl atraktivní formou přiblížit dětem důležitost zařazení pravidelných porcí ovoce, zeleniny a mléčných výrobků do jejich jídelníčků.

Přiblížíte nám účel zmíněné Strategie ČR pro implementaci Školního projektu?

Jedná se o dokument, který dle

požadavků evropské legislativy vypracuje a aktualizuje každý členský stát, a který je pak k dispozici jak veřejnosti, tak také jiným členskými státy na stránkách Evropské komise **zde**. Za Českou republiku tento dokument vypracovalo Ministerstvo zemědělství pro období 2022/2023 – 2028/2029 a je průběžně aktualizován. K dispozici je **zde**. Dokument definuje základní parametry provádění školního projektu pro Českou republiku, jako je například výčet subjektů zapojených do provádění, rozpočet, cílové skupiny, parametry dodávaných produktů a výrobků, cíle pro doprovodná vzdělávací opatření a podobně.

Probíhá nějakým způsobem hodnocení provádění Školního projektu?

Hodnocení projektu zajišťuje SZIF prostřednictvím nezávislého hodnotitele. Od roku 2019 je jím

Státní zdravotní ústav na základě Dohody o horizontální spolupráci. Poslední Hodnotící zpráva byla vypracována za období 2017–2022 a po projednání ze strany Ministerstva zemědělství byla předána do Evropské komise v březnu 2023, zveřejněna pak byla **zde**. Školní projekt se hodnotí průběžně, v současné době probíhá hodnocení období 2023–2028.

Je pravda, že je práce SZIF u těchto dvou školních projektů samotným školám víceméně skryta? Plánujete nějaké marketingové kroky, aby byla role Fondu více viditelná jak pro školy, tak rodiče?

To není možné kvalifikovaně posoudit. Škola samozřejmě komunikuje primárně se svým dodavatelem produktů, který realizuje i doprovodná vzdělávací opatření. SZIF publikuje na svých webových stránkách pravidelně příručku pro školy

s hlavními informacemi o projektu, školy se na SZIF v případě dotazů mohou také obracet prostřednictvím standardních komunikačních kanálů, jako je infolinka nebo e-mail skolniprojekty@szif.cz. Velice čilá komunikace probíhá mezi SZIF a školami při potvrzování dodávek (provedených DVO) na Portálu farmáře. Zásadní informace jsou publikovány i na webových stránkách MŠMT. Na příští školní rok (2025/2026) se připravuje spuštění nového webu školního projektu, který bude ve svých třech částech (dodavatelé, školy, rodiče) poskytovat informace o školním projektu vždy z pohledu každé této skupiny. Propagace práce SZIF v administraci školního projektu není primární, záměrem je hlavně propagace možností, cílů a přínosů projektu pro všechny cílové skupiny a všechny subjekty v něm zapojené.



Propagujte své zemědělské produkty s využitím podpory od EU

Věděli jste, že na propagaci vlastních zemědělských a potravinářských produktů můžete využít podporu ze zdrojů EU? A že propagační opatření mohou být prováděna jak na trzích členských států EU, tak i mimo ně?

Pro koho je podpora určena

Žadatelem o schválení Propagačního programu a následně žadatelem o podporu na propagační program mohou být například oborové nebo mezioborové organizace usazené v členském státě a reprezentativně zastupující příslušná odvětví v tomto členském státě. Může jít také o organizace producentů a sdružení organizací producentů. Dotační program cílí také na oborové nebo mezioborové organizace Unie podaných žádostí na

jednom místě. Žadatelem mohou být také subjekty zemědělsko-potravinářského odvětví, jejichž cílem a činností je poskytování informací o zemědělských produktech a jejich propagace, a jež byly příslušným členským státem pověřeny výkonem jasně definované veřejné služby v této oblasti.

Typy propagačních programů

Propagační programy mohou trvat jeden až tři roky a jsou buď jednoduché, předložené organizacemi



Vyhlášení výzvy

Evropská komise vyhláší každý rok v lednu výzvu k předkládání programů. Výzva obsahuje seznam opatření, na něž je možné požádat o podporu, cílové trhy a výši finančních prostředků, které jsou na jednotlivá opatření a trhy alokovány (pro rok 2025 cca 92 mil. eur). Ve výzvě je stanoven termín předložení programů (obvykle duben/květen).

Další informace jsou k dispozici zde:



Žádosti se předkládají elektronicky, přes určený portál, agentuře REA (Evropská výkonná agentura pro výzkum), která programy hodnotí a navrhuje ke schválení.

Další informace jsou k dispozici zde:



z jednoho členského státu, nebo multinárodní, předložené organizacemi z více než jednoho členského státu [*v roce 2025 nebudou multinárodní programy vyhlášovány]. Propagovat lze širokou škálu zemědělských a potravinářských produktů. Dále je možné propagovat některá značení, jako například značení původu CHOP (chráněné označení původu), CHZO (chráněné zeměpisné označení) a ZTS (zaručená tradiční specialita), logo pro produkty ekologického zemědělství a národní režimy jakosti. Za stanovených podmínek lze uvádět obchodní značky jednotlivých firem a původ propagovaných produktů.

Co lze propagovat

Propagovat je možné celou řadu sortimentu, jako jsou zemědělské produkty s výjimkou tabáku, zpracované produkty, čokoláda, těstoviny, pekařské a cukrářské výrobky, bylinné nápoje a další produkty. Dále se podpora propagace týká vín s označením moštové odrůdy, lihoviny s chráněným zeměpisným označením, produkty rybolovu a akvakultury. Propagovat je možné také produkty nesoucí chráněná značení, jak je uvedeno výše.

Jak propagovat

Za účelem provádění programu si žadatel vybere reklamní agenturu, která zvolí nejlepší marketingovou strategii. K propagaci využijí účinnou kombinaci vybraných marketingových nástrojů, jako je například reklama tisková, online, TV, internet, public relations, nebo akce pro veřejnost, ochutnávky, veletrhy, road show, semináře, propagační předměty, webové stránky či sociální sítě.

Předložení žádosti o propagační program

Žádost o propagační program se



Harmonogram propagačních opatření – kdy připravit, vyplnit a odeslat žádost

- ✓ **listopad/prosinec** – zveřejnění Ročního pracovního programu
- ✓ **leden** – zveřejnění Výzvy k předkládání programů
- ✓ **duben** – termín předložení programů agentuře REA
- ✓ **květen až září** – posuzování a výběr programů
- ✓ **říjen/listopad** – rozhodnutí o schválení programů
- ✓ **leden/únor** – podpis smlouvy mezi žadatelem a kompetentním orgánem (do 90 dnů od rozhodnutí o schválení programu) a START programu – na základě Ročního pracovního programu a Výzvy k předkládání programů

předkládá elektronicky přes portál Evropské komise. Je rozdělena na část A – Administrativní informace a část B – Technický obsah, dále je doplněna o přílohy. Žádost lze podat v českém jazyce, ale je doporučeno část B předložit v angličtině. Dokumenty a soubory lze nahrávat postupně do termínu stanoveného ve výzvě.

Úloha SZIF v propagačním programu

Pokud Evropská komise program schválí, SZIF zajišťuje administraci programu. Proto jsme požádali kolegu z Oddělení podpor včelařství, propagace a sledování trhů, aby nám poskytl doplňující informace.

Co v praxi znamená zajištění administrace programu propagace zemědělských produktů ze strany SZIF?

SZIF se stará o kontrolu výběrového řízení na prováděcí organizaci, uzavírá grantovou dohodu s žadatelem, vyplácí zálohu (volitelně), vyplácí platby v rámci programu, schvaluje propagační materiály, sleduje plnění programu (monitoring provádění opatření) a kontroluje dokumenty, žádosti o platby a provádí i kontrolu na místě. Žadatelům poskytuje poradenství a technické konzultace.

Jak byste zhodnotili benefit podpory propagace zemědělských produktů a co byste žadatelům

poradili, aby se svou žádostí uspěli?

Největším přínosem pro žadatele je významná finanční podpora, kterou obdrží. Jedná se o 70 až 80 procent nákladů na propagační program. A již na začátku programu může žadatel čerpat zálohu na realizaci programu ve výši 20 procent finančního příspěvku EU.

Základem je žádost připravit tak, aby byla v souladu s podmínkami, které jsou stanoveny ve výzvě k předkládání žádostí. Žadatelům nabízíme také konzultace v rámci SZIF, kde jim poskytneme cenné informace a zkušenosti z předchozích úspěšných programů.

Nejdůležitější však je začít s přípravou žádosti včas, s dostatečným předstihem, nečekat až na zveřejnění výzvy. Již v okamžiku, kdy je zveřejněn roční pracovní program na další období, je pro zpracování žádosti k dispozici dostatek informací.

Na co je třeba při žádosti o podporu propagačního programu dát pozor? Jsou při přípravě a podávání žádosti nějaké typicky problematické části či oblasti,



ve kterých se chybuje, je na ně omezený čas, nebo vyžadují konzultaci či externí podporu?

Důležité je pečlivě číst výzvu k předkládání programů a postupovat při přípravě programu v souladu s ní. Jak již bylo řečeno, klíčové je začít s přípravou programu opravdu včas. Žádost se podává elektronicky přes portál, je možné ji rozpracovat, uložit a poté se k ní vrátit. Z marketingového hlediska je důležité, aby byla provedena pečlivá analýza počáteční situace

na trhu a byl jasně definován cíl, kterého má program dosáhnout. S tím musí korespondovat navržený mix marketingových opatření včetně přiměřených cen. V žádosti musí být dobře popsána i metoda hodnocení splnění ukazatelů programu. A s odesláním programu doporučujeme nečekat na poslední den uvedený ve výzvě. V případě technických problémů totiž hrozí, že žádost bude doručena po termínu, a proto nebude posouzena.



LEADER jeden z klíčů k rozvoji venkova



Venkov není jen malebná krajina a klidné prostředí. Je to místo, kde žije velká část našeho národa, kde převážně probíhá rostlinná a živočišná výroba, udržují se tradice a kde se potýkáme s výzvami, příležitostmi i rozmary počasí. V moderním zemědělství a rozvoji venkovských oblastí hraje jednu z klíčových rolí metoda LEADER. Možná už jste o ní slyšeli, ale co přesně znamená a jak může přinést užitek lidem, kteří na venkově žijí a podnikají?

Co je LEADER

LEADER není jen zkratka (z francouzského „Liaison entre actions de développement de l'économie rurale“), která v překladu znamená propojení aktivit rozvíjejících venkovskou ekonomiku. Je to přístup, jehož hlavní myšlenkou je rozvoj venkova takzvaně odspodu. To znamená, že řešení přichází přímo od lidí, kteří v dané oblasti žijí a nejlépe vědí, co je potřeba. Tento přístup vznikl v roce 1991 jako součást evropské politiky zaměřené na rozvoj venkova a od té doby se stal populární a úspěšnou metodou, jak podpořit inovativní a udržitelné projekty.

Hybateli LEADERu jsou místní akční skupiny, zkráceně „MAS“ (lidově masky), které sdružují zástupce veřejné, soukromé i neziskové sféry. Tito lidé společně pracují na rozvoji svých komunit a regionů, identifikují problémy a hledají jejich nejschůdnější řešení. MAS to vše shrnují ve svých rozvojových strategiích, v rámci kterých pak podporují projekty vzešlé ze skutečných potřeb daného regionu. Jednotlivé MAS mají Ministerstvem zemědělství stanovenou předpokládanou alokaci v rámci SP SZP, kterou mohou rozdělit do jednotlivých výzev dle vybraných oblastí (takzvané Fiche). Stejně tak mohou, v rámci povolených rozmezí, rozhodovat o tom, jak velké projekty budou do jaké míry podporovány.

Jak to funguje

Metoda LEADER vám může pomoci najít prostředky a podporu například ve chvíli, kdy chcete zmodernizovat své podnikání, se svou farmou se zapojit do agroturistiky nebo jako starosta zlepšit drobnou infrastrukturu ve své obci. Pokud by nebylo možné získat financování přímo ve výzvě dané MAS, můžete se prostřednictvím své MAS propojit s dalšími farmáři, podnikateli nebo institucemi v okolí, kteří mají podobné cíle. Společně můžete vytvořit projekty, které by byly příliš náročné pro jednotlivce. V rámci SP SZP lze přes LEADER podpořit různé projekty v oblasti zemědělství, lesnictví, potravinářství, podnikání, infrastruktury či cestovního ruchu. Každá MAS se navíc zabývá širokou škálou dalších dotačních programů, ze kterých je možné čerpat podporu (IROP, OP Z, OP ŽP, op TAK). MAS vám pomůže připravit projektovou žádost a vést vás celým procesem.

Přidaná hodnota projektů LEADER

V LEADERu se o tom, kam půjdou finance a které projekty dostanou podporu, rozhoduje na místní úrovni. Primárně o projektech rozhodují lidé, kteří danou oblast dobře znají. To je základní přidaná hodnota metody LEADER jako takové. Projekty podpořené v LEADERu musí vykazovat přidanou hodnotu

ve srovnání s projekty, které by mohly být podpořené klasickým způsobem v intervencích „napřímo“ – musí být něčím výjimečné, mít přesah. Může jít o podporu žadatelů, kteří by dotační proces bez pomoci jednoduše nezvládli a díky realizaci projektu se třeba zapojí i do dalších aktivit MAS, navážou spolupráci s dalšími podnikateli a společně mohou vymyslet další zajímavé věci. Přidaná hodnota může být též v inovacích – nemusí se jednat o převratné objevy a aplikování horkých novinek vědeckého pokroku, ale stačí přijít s něčím, co už jinde funguje, ale je inovativní v místním kontextu.

Přidanou hodnotou může být i ochrana životního prostředí. Projekt zaměřený na ekologické farmářství přináší přidanou hodnotu tím, že zlepšuje kvalitu půdy a vody a podporuje biologickou rozmanitost v celém regionu, což má dlouhodobě pozitivní dopady na celé okolí. Zajímavé jsou i projekty se sociálním přínosem. Pokud projekt propojuje komunitu například skrze vzdělávací aktivity, přináší nejen zlepšení podnikání, ale také posiluje společenské vazby a vy-



tváří nové příležitosti pro mladé lidi nebo místní obyvatelstvo.

Přidaná hodnota je primárně o přesahu, tedy o tom, že projekt má pozitivní dopady, které sahají dál než jen ke konkrétnímu podniku či osobě, která projekt realizuje. A to je právě jeden z důvodů, proč se LEADER stal tak úspěšným. Nejde jen o podporu individuálních

projektů, ale o vytváření širšího přínosu, který zlepšuje kvalitu života ve venkovských oblastech.

Role SZIF a Celostátní sítě pro venkov v metodě LEADER

Metoda LEADER by nemohla fungovat bez podpory dvou důležitých institucí, kterými jsou SZIF a Celostátní síť pro venkov (CSV).



Státní zemědělský intervenční fond je hlavní orgán, který zajišťuje administraci a financování projektů z Intervence 52.77 – LEADER v České republice. Je zodpovědný za to, aby finanční prostředky z Evropského zemědělského fondu pro rozvoj venkova byly účelně využívány. SZIF má konečné slovo při schvalování projektů, vyplácí finanční prostředky a dohlíží na jejich realizaci prostřednictvím kontrol. Bez jeho role by nebylo možné zajistit, aby finance doputovaly, kam mají, a aby byly projekty realizovány v souladu s pravidly EU. V SZIF střeží a aktivně rozvíjí tento program se svým týmem Radim Petr, vedoucí Oddělení metodiky LEADER a Spolupráce. Tito lidé pracují na přípravě doku-

mentace, zjednodušení administrativních úkonů při podávání žádostí a proškolují MAS, aby se minimalizovaly případné chyby v samotných dotačních výzvách a následně při zpracování jednotlivých žádostí. To vše musí probíhat naprosto transparentně s důrazem na to, aby lidem byla úředničina tlumočena do takové podoby, které všichni na venkově rozumí.

Celostátní síť pro venkov (CSV) je platforma, která pomáhá propojit aktéry venkovského rozvoje a co možná nejvíce je zapojit do provádění Strategického plánu Společné zemědělské politiky (SP SZP). CSV, které se svým týmem vede Jana Bartošová, podporuje spolupráci (takzvané síťování), informování a šíření dobré praxe v rámci SP SZP mezi zemědělci, podnikateli, neziskovými organizacemi a dalšími subjekty. Organizuje nespočet seminářů, exkurzí, konferencí a informativních akcí, kde kromě inspirace předává know-how, jak projekty úspěšně realizovat. CSV prostřednictvím svých akcí také pomáhá SZIF a MAS s metodickou podporou a šíří informace o možnostech financování a úspěšných projektech. Kromě toho propojuje orgány státní správy s aktéry na venkově. Bližší informace k realizovaným akcím a výstupům z nich si můžete najít [zde](#).

SZIF, MAS a CSV jsou zkratky, za kterými je skryto mnoho lidí, kteří dávají do LEADERu své srdce. Symbióza jejich práce vytváří celému programu pevné základy, které umožňují efektivní podporu inovativních projektů na českém venkově.

Proč je LEADER důležitý pro venkov?

Tato metoda se zaměřuje na udržitelnost, inovace a spolupráci. Pro lidi v zemědělství to může znamenat například investice do nových

technologií a modernizaci farmy nebo nákup vybavení pro šetrné zemědělství. Může pomoci také jiným podnikatelským subjektům s modernizací, rozvojem či diverzifikací podnikání, například v podobě rozšíření činnosti o agroturistiku nebo zpracování lokálních produktů. Vždyť MASy jsou z velké části nositeli regionálních značek. LEADER může podpořit projekty zaměřené na ochranu půdy, vody a biodiverzity. Díky LEADERu se místní farmy mohou lépe adaptovat na měnící se podmínky v zemědělství a na trhu, udržet si konkurenceschopnost, a přitom zachovat tradiční venkovské hodnoty. Nesmíme podceňovat ani sociální roli LEADERu. Díky podpoře činnosti nejrůznějších spolků a podobných organizací přímo kvetou pestré společenské, kulturní, sportovní a všemožné další aktivity, díky kterým náš venkov žije!

Rozšíření metody LEADER a její budoucnost

Na území Česka máme celkem 180 MAS. Je jimi pokryto 93 procent území a ovlivňují kvalitu prostředí 60 procent obyvatelstva. Počet osob územní působnosti MAS se pohybuje v rozmezí 10 000–100 000 a zahrnuje pouze obce do 25 tisíc obyvatel.

LEADER není jen metodou pro současnost, ale také pro budoucnost. Evropská unie klade stále větší důraz na udržitelnost, zelenou ekonomiku a inovace. Pro český venkov to znamená nové výzvy, ale i nové příležitosti, jak se stát lídry ve svém regionu a přispět k rozvoji celého venkova. Metoda LEADER ukazuje, že i malé projekty mohou mít velký dopad, pokud se spojí síly, využijí místní zdroje a pokud se reflektují potřeby lidí v regionu.



Český venkov triumfuje na národní i evropské úrovni

Venkov je místem, kde se tradice mísí s moderními inovacemi. Letošní ročník soutěže Vesnice roku 2024 znovu připomněl, jak důležité jsou malé obce a venkovské oblasti pro udržitelnost, kulturu a hospodářský růst. Výjimečný úspěch navíc slaví český venkov i na evropské scéně. Cílem soutěže je upozorňovat na význam venkova a povzbuzovat místní k aktivitě a participaci na dění v jejich obci a jejím rozvoji a poukazovat na rozmanitost v možných přístupech v rámci rozvoje celého území.

Vítězem českého národního kola Vesnice roku 2024 se stala obec Vacov z Jihočeského kraje, která porotu zaujala nejen svou malebnou polohou na pomezí Šumavy, ale také komplexním přístupem ke komunitnímu životu, práci s dětmi a mládeží a jejich začleňováním do života obce. Vacov byl oceněn za koncepční rozvoj centra obce a veřejných prostranství s důrazem na moderní architekturu, ale také přístup k životnímu prostředí. Starosta obce František Čtvrtník uvedl: „Komisi jsme určitě okouzili tou symbiózou mezi lidmi a spolky, určitě se jí líbilo naše náměstí, naše krásná škola a samozřejmě to, co pro ně občané napříč obcí připravili.“ Nezapomněl přitom vyzdvihnout také zásluhu předchozích zastupitelstev. „Za posledních dvacet let se udělalo neskutečné množství práce. Je to samozřejmě zásluha zastupitelů, radních, kteří opravdu táhnou za jeden provaz, nekouká se



doleva, doprava, ale prostě Vacov funguje na bázi sounáležitosti mezi všemi lidmi," zdůraznil.

Motto Chut' do budoucnosti opakovalo letošní 18. ročník soutěže Evropské ceny obnovy vesnice. Ta je evropskou obdobou Vesnice roku a nominují se do ní vítězné obce národních kol. Koná se každé dva roky a porota oceňuje mimořádně úspěšné projekty a procesy obnovy venkovských komunit. Vizi soutěže letos beze zbytku naplnila vítězná Kostelní Lhota ze Středočeského kraje. Porotu přesvědčila svou dlouhodobou strategií malých uvážlivých kroků s velkým dopadem a moderním řízením obce zakládajícím si na komunitním životě, který je zde jádrem veškerého společenského dění. Podpora témat, jako je ekologie, ochrana zdrojů, vytváření hodnot, budování kultury, vzdělávání a sportu Kostelní Lhotě rozhodně není cizí. Porota zdůraznila, že tento přístup může být inspirací pro další venkovské obce v celé Evropě. A jelikož mělo Česko mezi soutěžícími ještě jedno zastoupení – obec Ostrožská Lhota ze Zlínského kraje, která obsadila třetí místo –, je úspěch českého venkova opravdu inspirativní.

Ocenění pro obce Vacov, Kostelní Lhota či Ostrožská Lhota je důkazem toho, že české vesnice mohou nejen rozkvétat, ale být i vzorem moderního udržitelného hospodaření. Ve všech třech obcích propojují tradice s inovacemi a dokazují, že péče o svěřená území a životní prostředí jde u nich ruku v ruce s rozmanitým komunitním životem a ekonomickým rozvojem.



Kynutý knedlík s houbovou omáčkou

Na houbařskou sezonu jsme si letos museli trochu počkat, léto bylo opravdu teplé a pršelo málo. Nicméně čekání se vyplatilo. Houbaři a houbařky ze všech míst Česka hlásili výstavní a početné úlovky.

A proto přinášíme recept na skvělou omáčku, ve které krásně zužitkujete své lesní úlovky. Houbovou omáčku na bílém víně se zeleninovým vývarem si zamílujete, obzvláště pokud jako přílohu zvolíte tradiční karlovarský knedlík. Doporučujeme kynutý knedlík od společnosti PASTELÁKOVI, s. r. o., který získal ocenění Regionální potravina v Karlovarském kraji v roce 2020. Ve firmě dbají na poctivou ruční práci a lokální ingredience. Jejich knedlík tak chutná stejně dobře jako domácí.



Ingredience:

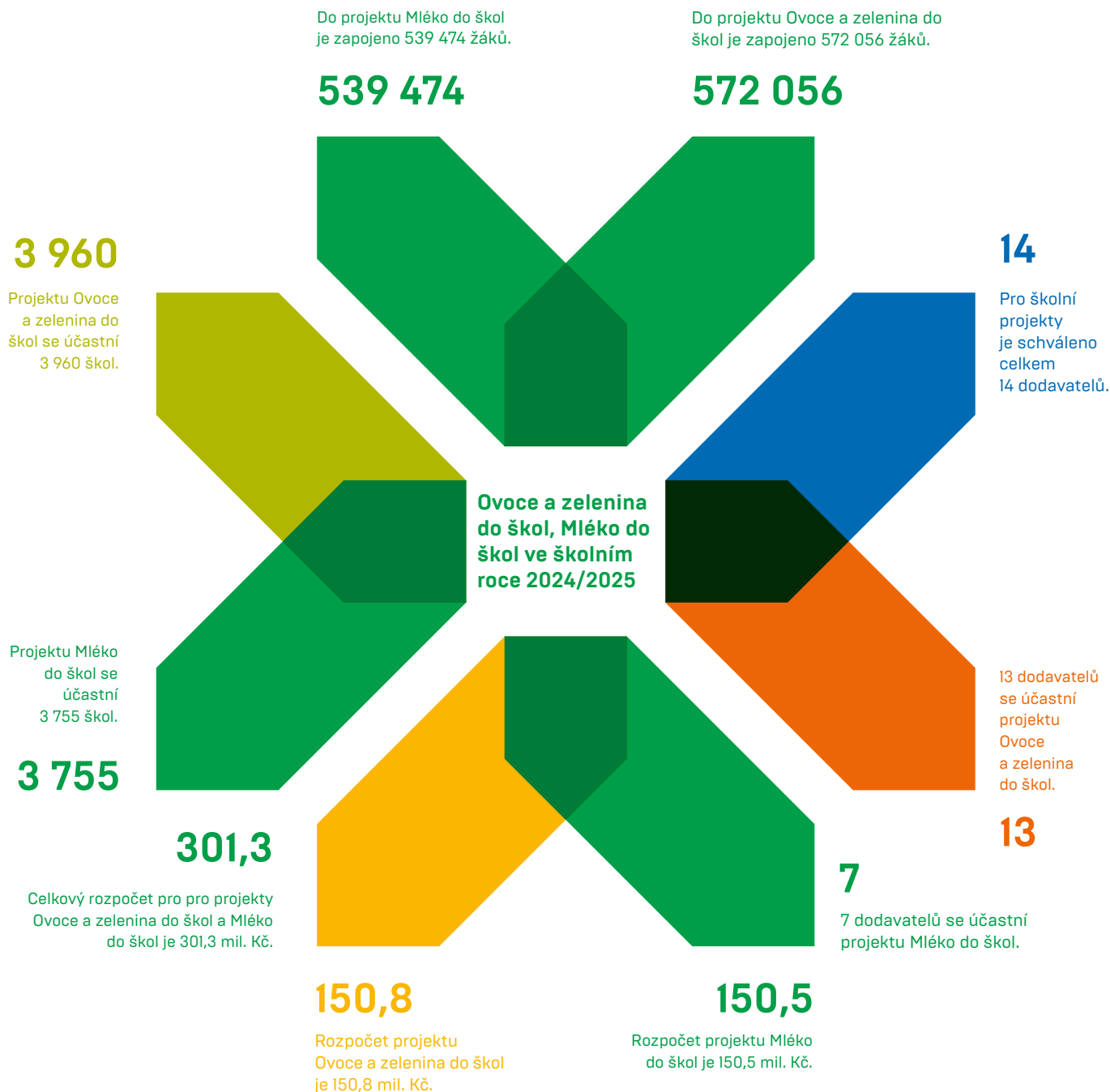
400 g lesních hub
 0,2 l zeleninového vývaru
 0,3 l smetany
 0,2 l bílého vína
 10 g šalotky
 50 g másla
 olej
 cukr
 drcený kmín
 sůl
 pepř
 kynutý knedlík od
 PASTELÁKOVI, s. r. o.

Postup:

1. Do rozpáleného oleje nasypeme jemně nakrájenou šalotku a necháme ji zesklivatět. Poté přidáme nahrubo nakrájené houby a orestujeme dozlatova.
2. Zalijeme bílým vínem a necháme svařit. Přidáme zeleninový vývar, smetanu, sůl, pepř a kmín.
3. Vše zredukujeme na mírném plameni, trvá to asi 20 minut.
4. Můžeme dochutit cukrem a na zjemnění přidat máslo.
5. Podáváme s kynutým karlovarským knedlíkem.



Fond v číslech



Chystáme

Vybrané akce Celostátní sítě pro venkov

(více na www.szif.cz/cs/venkov a na regionálních odborech, termíny se ještě mohou měnit):

RO Olomouc	Setkání: Setkání partnerů CSV Olomouckého a Zlínského kraje	28.–29. listopadu 2024
RO Olomouc	Exkurze zahraniční: Exkurze za projekty LEADER do Rakouska	13.–15. listopadu 2024
RO Opava	Setkání s exkurzí: Setkání partnerů CSV Moravskoslezského kraje	20. listopadu 2024
RO Opava	Seminář s exkurzí: Moderní minulost VII: SMART VILLAGES	13. listopadu 2024
RO Praha	Exkurze kombinovaná: Jak na energetickou soběstačnost venkova	14.–15. listopadu 2024
RO Praha	Exkurze ČR: Společně za inspirací – sousedská tour po projektech PRV	7.–8. listopadu 2024
RO Ústí nad Labem	Seminář s exkurzí: Seminář pro aktéry rozvoje venkova Karlovarského kraje	21. listopadu 2024
RO Ústí nad Labem	Setkání: Setkání partnerů CSV Ústeckého a Karlovarského kraje	14. listopadu 2024
RO České Budějovice	Setkání s workshopem a s exkurzí: Spolupráce a sdílení zkušeností místních akčních skupin v Plzeňském kraji	4.–6. listopadu 2024
RO České Budějovice	Setkání: Setkání partnerů Sítě Jihočeského a Plzeňského kraje	12. prosince 2024

Zemědělské národní dotace

Příjem žádosti o dotaci

Mimořádný dotační program M.1.4. Zmírnění škod způsobených jarními mrazy v dubnu 2024 na ovocných školkách a M.2. Zmírnění škod způsobených jarními mrazy v dubnu 2024 na lesních školkách
v termínu **2.–15. prosince 2024**

**Konec příjmu dokladů
prokazujících nárok na dotaci
Programy 9.E. a 9.F.m.
v termínu 15. listopadu 2024**

**Konec příjmu dokladů
prokazujících nárok na dotaci
Programy 1.I., 1. R., 1.V. a 3.h.
v termínu 30. listopadu 2024**

**Konec příjmu dokladů
prokazujících nárok na dotaci
Programy 3.c., 3.d., 9.A.a.
a 9.A.b.1.-3.
v termínu 20. prosince 2024**

