

Výsevní dny podle Marie Thunové® 2024

V 62. vydání Výsevních dnů podle Marie Thunové® se věnujeme použití rostlinných čajů (výluhů) na zahradě. V první řadě nás zajímá kopřiva, všimáme si ale také dalších bylin a různých možností jejich použití.

V obvyklé šíři najdete ve Výsevních dnech každoroční doporučení pro zahrádkáře, zahradníky, zemědělce a vinaře, stejně jako příznivé doby pro práci se včelami.

Přejeme tedy všem čtenářům a čtenářkám s letošními Výsevními dny hodně úspěchů a radosti, ať už je budou používat v kterékoli pracovní oblasti.



Maria Thunová



VÝSEVNÍ DNY podle Marie Thunové® 2024

Kalendář konstelací pro zahrádkáře a zemědělce
Práce na zahradě i na poli podle přírodních kosmických rytmů
Příznivé dny pro včelaře v roce 2024

VYDAL



PRO-BIO
Svaz
ekologických
zemědělců

SESTAVILI

TITIA THUNOVÁ A FRIEDRICH K. W. THUN



9 788087 080498

NEJLEPŠÍ BIOPOTRAVINA 2023

Soutěž Nejlepší biopotravina roku (do roku 2021 nesla soutěž jméno Česká biopotravina roku) je největší soutěží v oblasti potravin s certifikací BIO s dlouholetou tradicí. O prestižní titul se každoročně uchází desítky výrobků – potravin vyrobených tuzemským ekologickým zemědělstvím a potravinářstvím. Účast v soutěži nabízí výrobcům biopotravin jedinečnou příležitost pro zviditelnění svých výrobků jak mezi obchodníky samotnými, tak pro zpopularizování mezi širokou veřejností. Soutěž je každoročně pořádána pod záštitou ministra zemědělství a ústředního ředitele Státní zemědělské a potravinářské inspekce. Soutěž se koná od roku 2002.

Vítěz soutěže má právo užívat pro vítězný výrobek označení Nejlepší biopotravina, doplněný příslušným letopočtem.

Kategorie:

- Biopotraviny živočišného původu
- Biopotraviny rostlinného původu
- Steaková biomasa
- Biovýrobky pro gastronomii, pochutiny a ostatní
- Biovíno



Vítězové jednotlivých kategorií:

BIO SLANINA Z PŘEŠTÍKA, Josef Sklenář – Biofarma Sasov
Celkový vítěz
a Biopotraviny živočišného původu



HOSTĚTÍNSKÝ MOŠT JABLKO BIO, Moštárna Hostětín s.r.o.
Biopotraviny rostlinného původu

HOVĚZÍ TOMAHAWK STEAK BIO, Mitrovský dvůr, a.s.

Steaková biomasa

VELKÁ RAJČATOVÁ OCHUTNÁVKA, Živá farma
Biopotraviny pro gastronomii, pochutiny a ostatní potravinářské výrobky

RYZLINK RÝNSKÝ, NOVOSEDELSKÉ SLÁMOVÉ VÍNO, ROČNÍK 2021, Bio vinařství Váno Marcincák Mikulov
Biovíno

KONTAKTY:

BIOFARMA SASOV – Josef Sklenář
Brtnická 108, 586 01 Jihlava
Tel.: +420 602 725 509
info@biofarma.cz
www.biofarma.cz

Mitrovský dvůr, a.s.
Mítrov 9, 592 53 Strážek
Tel.: +420 604 647 756
robert.zeleny@mitrovsky.com
www.mitrovsky.com

Bio vinařství Váno Marcincák
Vinařská 6
692 01 Mikulov
Adresa provozovny:
areál Vinařství Marcincák
Novosedly
Tel.: +420 519 510 958, +420
736 489 351
vino@marcincak.cz
www.marcincak.cz
www.marcincak.cz/shop

Moštárna Hostětín s.r.o.
Hostětín 4, 687 71
Tel.: +420 572 641 040, +420 724
068 043
pavla@mostarna.bio
www.mostarna.bio

Živá farma s.r.o.
Komenského 252, 671 68 Šanov
Tel.: +420 732 434 636
FB: @zivafarma
www.zivafarma.cz

NAŠE SLUŽBY

- ▲ PROSAZUJEME ZÁJMY NAŠICH ČLENŮ
- POSKYTUJEME INFORMANČÍ SERVIS A PORADENSTVÍ
- ▲ PROPOJUJEME A ŠKOLÍME
- ▲ POMÁHÁME S PROPAGACÍ
- ▲ POSKYTUJEME PŮJČKY ZE SVĚPOMOCNÉHO FONDU

Jsme nevládní zemědělská organizace, která se specializuje na ekologické zemědělství.

Sdružujeme ekologické zemědělce, zpracovatele a prodejce biopotravin.

STĀŤE SE ČLEMEM I VY!

PRO-BIO

S počtem členů roste i naše schopnost něco prosadit.

Při přípravě dotací a jejich pravidel hraje významnou roli síla organizace a počet jejích členů. Proto, pokud chceme mít při finalizaci pravidel a sazeb dotací pro ekologické zemědělce (nejen opatření ekologické zemědělství, ale také vyšší % financování v investicích, finance v agro-envi, podpora mladých ekologických zemědělců apod.) větší sílu, potřebujeme i Vaši pomoc a spolupráci ve formě členství. Nejedná se ale jen o dotace, jednáme například o pronájmu státní půdy ekologickým zemědělcům, biopotravinách do škol, legislativě ekologického zemědělství atd.

Rozumíme ekologickému zemědělství jako málokdo jiný.

Specializujeme se na něj totiž už více než 30 let. Máme perfektní znalosti v oboru ekologického zemědělství a dokážeme poradit. Za našimi členy si stojíme. Když mají problém, pomůžeme jim.

Soustředíme se výhradně na ekologické zemědělství.

Na rozdíl od jiných sdružení se soustředíme pouze na ekologické zemědělství. Nemáme tedy střeň zájmu, zda prosazovat zájmy ekologických nebo konvenčních sedláků, prosazujeme ty ekologické.

Čím víc nás bude, tím lépe dosáhneme na větší podporu ekologického zemědělství...včetně té dotační.

www.pro-bio.cz

email: pro-bio@pro-bio.cz



Biofarma Sasov – Josef Sklenář
 Brtnická 108, 586 01 Jihlava
www.biofarma.cz



Biofarma Sasov – Josef Sklenář

Co nabízíme?

Vepřové maso z přeštiků, vyzrálé hovězí maso, masné výrobky a uzeniny bez chemie a lepku (nepoužíváme ani rychlosůl) a sezónně zeleninu – vše v kvalitě BIO. Výrobky prodáváme ve faremním obchůdku, na eshopu a rozvážíme po republice. Pro soukromé osoby máme i věrnostní program slev a pro obchody a školní jídelny zase velkoobchodní nabídku. Řada našich výrobků již získala ocenění nejlepší biopotravina roku.

Čím se zabýváme?

Unikátním rodinovým chovem přeštického černostrakatého prasete v otevřených stájích s výběhy. Na pastvinách chováme stáda masného skotu (plemena charolais, piemontese, gasconne, aberdeen Angus) a nově i několik českých červinek a jako zajímavost také vodní buvoly. Dbáme na vytváření co největší pohody a co nejpřirozenějších životních podmínek pro zvířata.

Porážíme jen na vlastních malých jatkách a maso necháváme zrát za sucha ve speciálních chladicích boxech. Masné výrobky vyrábíme ručně podle vlastních nebo tradičních receptur pouze z masa, koření a mořské soli ve faremní výrobně, kde nepoužíváme žádné přídavné ani konzervační chemické látky.

Oceněné výrobky

Již 9 našich výrobků bylo oceněno v soutěži Nejlepší biopotravina roku. Z těch masných to byly Bio konopné sádlo z přeštických prasat (2014, celkový vítěz), Bio dršťková polévka (2015, vítěz v kategorii živočišných produktů), Kančí biolovečák (2010, celkový vítěz), Bio trhaná paštika z přeštika (2016, celkový vítěz) a Bio Kostní vývar (2016, vítěz v kategorii biovýrobky pro gastronomii). A v roce 2023 nám udělalo velkou radost celkové vítězství naší Bio Slaniny z přeštika ze suchého zrání.

Prohlédněte si fotografie z farmy na www.biofarma.cz, nakupujte naše výrobky na e-shop.biofarma.cz a hlavně ochutnejte!

VÝSEVNÍ DNY podle Marie Thunové® 2024

Kalendář konstelací pro zahrádkáře a zemědělce
 Práce na zahradě i na poli podle přírodních kosmických rytmů
 Příznivé dny pro včelaře v roce 2024

VDAL



PRO-BIO
 Svaz
 ekologických
 zemědělců

SESTAVILI

TITIA THUNOVÁ A FRIEDRICH K. W. THUN

Výsevní dny podle Marie Thunové® 2024

ISBN 978-80-87080-49-8

Sestavili: Titia Thunová a Friedrich K. W. Thun

Překlad: © Radomil Hradil

Redakční úprava: PRO-BIO Svaz ekologických zemědělců

Sazba a tisk: Reprint s.r.o., Šumperk

Vydal: PRO-BIO Svaz ekologických zemědělců
Šumperk 2023

Všechna práva na vydávání Výsevních dnů podle Marie Thunové® v České republice
vyhrazena PRO-BIO Svazu ekologických zemědělců

© Aussaatage-Verlag Thun & Thun OHG, Biedenkopf (Germany)
© PRO-BIO Svaz ekologických zemědělců, Šumperk 2023

EKOFARMA BÍLÝ MRAK

...místo, kde Radek Sus hospodaří s rodinou od roku 2005
podle zásad ekologického zemědělství

NABÍZÍME:

UBYTOVÁNÍ

- až pro 25 osob v 8 různě velkých pokojích
- 2 vybavené kuchyňky pro samostatné vaření
- dětská herna v podkrovi
- zastřešená terasa s výhledem na ovocné sady a upravený venkovní prostor
- ideální pro cyklisty nebo výlety po nedalekých hradech a zámcích či řece Orlici

ZÁZEMÍ

- pro cvičení jógy, taichi, meditace, semináře, rodinné oslavy, školení
- velká společenská místnost s dataprojektorem

OVOCE V BIO KVALITĚ

- jablka, třešně, švestky, hrušky

ZELENINA V BIO KVALITĚ

- dýně hokaido, červená řepa, mrkev

MOŠTY V BIO KVALITĚ

BIO SLIVOVICE, HRUŠKOVICE

EKOFARMA BÍLÝ MRAK

Šachov 13
517 24 Borohrádek

tel. 603 309 592 - ubytování

tel. 603 967 880 - prodej

susovi@bilymrak.cz

www.bilymrak.cz



EkofarmaBilymrak



Na farmě probíhají různé víkendové sebezorgovojové semináře. Více o aktuální nabídce naleznete na: www.bilymrak.cz nebo na Facebooku či Instagramu farmy.

- ZALOŽENO 2017 -

STATEK CIDLINA

MOŠTÁRNA & SUŠÁRNA



Statek Cidlina hospodaří ve vesnici na okraji Českého ráje, na úpatí hory Tábor, kousek od města Jičín.

Pečuje o nově založené sady, obnovuje úrodnost půdy, na které pěstuje zeleninu, byliny i květiny. Provozuje moštárnu, otevřenou i veřejnosti, dále suší ovoce a zeleninu a chová včely. Inspirací pro statek jsou agrolesnické a permakulturní systémy hospodaření, které k sobě ladí zdravou přírodu a smysluplnou produkci potravin a pochutin.

Záměrem statku je péče o krajinu, ve které se hospodaří, podpora místního podnikání a místních lidí. Zachování života na venkově a zdravé půdy, která je toho všeho základem.

Možnost návštěvy a nákupu ze dvora po předchozí domluvě. Internetový obchod a rozvoz k dispozici.

Statek Cidlina vyrábí ovocné mošty a sušené ovoce, nabízí sezónní čerstvou zeleninu a byliny.

Vojtěch Drahoňovský, 507 13 Železnice, Cidlina 41, tel. 736 244 490
e-mail: vojtech@statekcidlina.cz, www.statekcidlina.cz



Aleš Horák, Lesoňovice 5
593 01 Bystřice nad Pernštejnem

PĚSTUJEME BIOZELENINU, VYUŽIVAME PŘI TOM VÝSEVNÍ DNY.

biozelenina@gmail.com

Tel. 775 045 957

Obsah

Obraz: Belladonna.....	4
Úvod	6
Použití rostlinných výluhů	6
Další použití čajů	11
Plevelová jícha.....	13
Náprstník, Belladonna a Divizna	14
Měsíc v odzemi – Ag	17
Ošetřování včelstev	19
Zakrmování včelstev	19
Přiřazení rostlin k plodovým typům.....	20
Úvod pro nové čtenáře Výsevních dní.....	20
Co jsou opozice, trigony nebo konjunkce?	21
Výsevní dny pro stromy a keře v roce 2024.....	21
Termíny pro porážení speciálních dřevin v roce 2024	22
Příprava žitného chleba	23
Napadení rostlin houbovými organismy.....	23
Příznivá doba pro sběr preparátových rostlin	23
Publikace vydané nakladatelstvím „Aussaattage-Verlag Thun & Thun OHG“	24
Zvěrokruh	25
Trigony	25
Siderický Měsíc	26
Rozdělení rostlin pro výsev a sklizeň.....	27
Nepříznivá období	27
Vzestupný Měsíc	27
Sestupný Měsíc	28
Ke kalendáři.....	28
Astronomické značky.....	29
Kalendárium leden až prosinec 2024	30

Belladonna

Walter Thun

Belladonna od Waltera Thuna je jedním z jeho známějších obrazů. Namaloval ho olejem na dřevo, a třebaže se lidé obvykle domnívají, že obraz je dokončený, není tomu tak. Člověk to pozná, jen pokud ví, co má hledat. Ruce postavy jsou ještě poněkud drsné a na několika místech dosud chybí poslední zabroušení, aby elegantní jemnost, kterou se tento obraz jinak vyznačuje, byla zcela koherentní.

Důvodem, proč Walter Thun tento obraz nikdy nedokončil, je rozhovor, který vedl s Marií Thunovou. Walter Thun své obrazy jen vzácně ukazoval dříve, než s nimi byl zcela spokojený. Když tento obraz ukázal své ženě a zeptal se jí na názor, poznamenala, že jedna z rukou postavy vypadá ještě trochu zvláštně. To zřejmě umělce zasáhlo, protože pak obraz odložil. Přesto to byl obraz, který Maria Thunová sama velmi milovala. Mnohá léta visel v její pracovně. Já sama jsem tento obraz již jako dítě velmi obdivovala. Byl to první obraz, jehož reprodukci jsem si obstarala a pověsila do pokoje.

Belladonna musela být jedním z nejkrásnějších obrazů Waltera Thuna. Tvary jsou na ní v plynoucí jednotě, a i přes množství témat a kontrastů působí klidným dojmem. Ať se pozorovatelův pohled na obraze zatoulá kamkoli, vždycky se pak vrátí k něžnému, leč pevnému pohledu ústřední postavy. Přitom se toho na obraze děje velmi mnoho. V popředí vyrůstá rulík zlomocný a z jeho silných větví vyraží tmavé a zdravé listy, v jejichž úžlabí vidíme charakteristické plody této rostliny. Tu a tam se ukazují květy a ve vrcholku rostliny, kde se větvičky rostoucí nalevo a napravo opět sbíhají a rámují ústřední postavu, listy a květy natolik vzájemně splývají, že lze stěží říci, zda to je jedno či druhé. Za větvičkami, jako součást rostliny, stojí uprostřed na strážní postava: mladá žena, oděná v jemné látky, jako by to byly široké okvětní plátky. Zdá se, že z ní vychází jakási vůně, jas či aura, jakoby květním pylem tvořená a jasnou, něžnou žlutí zářící kolem rostliny. Za ženou se kupí zelená mračna, která jemně kontrastují s jejím rouchem v barvě lila. V úplně zadní rovině se nakonec nad Belladonnou rozpíná slunce, napravo je vidět měsíc a nalevo hvězdy. Něžnou, teplejší žlutí vytváří slunce naposled rámeček kolem Belladonny a obraz zaobluje a završuje; alespoň to tak působí. Zároveň však slunce obraz směrem nahoru otevírá, když ve své velikosti samo sahá nad rámeček obrazu.

Ačkoli je belladonna, tedy rulík zlomocný, jedovatá rostlina, na což upomínají i zelené oblaky v pozadí, vyznačuje obraz mír a dokonání. Udržuje jemnou rovnováhu mezi životem a věčností, v barevné skladbě reprezentované zelenou a lila barvou.

Obraz uvedený na straně 5 je k dispozici jako barevná reprodukce o velikosti 40 × 50 cm.

Obrazy Waltera Thuna v barevném provedení jsou k vidění na <https://thun-verlag.com/bilder-von-w-thun/>

Celožitný kváskový chléb Kubis, špaldový štrůdl, koláče, bezlepkové směsi na pečení, Himalájské čaje, 100 % šťávy-goji, aronie, aloe, rakytník, brusinka, kvalitní bio vína, káva s houbou Reishi, přírodní indická kosmetika KHADÍ, NOBILIS TILIA, HAVLÍKOVA APOTEKA, KAREL HADEK, živá přírodní mýdla, kyvadla, léčivé kameny, čakrové svíčky, výrobky fi. ENERGY, ekodrogerie, ezoterické knihy
1x v měsíci bezplatné BYLINNÉ PORADENSTVÍ týkající se zdravotního stavu

Konzultace - ETIKOTERAPIE, tel. 723 682 733

SLUNEČNICE

prodejna zdravé výživy

Fügenerova 208

JIČÍN 506 01

tel.: 725 373 004

e-mail:

pavlavondruskova1@seznam.cz

facebook Slunečnice

prodejna zdravé výživy Jičín

www.slunecnice-cb.cz





Moje biozahrada

Ivana Moana Plesniková

To nejdůležitější, co o biopěstování potřebujete vědět.

Kniha je napsána z vlastních dlouholetých zkušeností v zahradnické praxi a zároveň shrnuje to nejpodstatnější z naší i zahraniční literatury.



Aktuální tipy sledujte na Facebooku či Instagramu Moje biozahrada

Praktická příručka plná tipů, návodů a názorných fotopostupů.

V knize se například dozvíte:

- Jak zakládáme záhony různých typů
- Správné kombinování rostlin
- Návody na přírodní hnojiva a postřiky
- Jak kompostujeme doma a na zahradě
- Co je světelný kořen a jak jej pěstovat
- Rady k pěstování ovoce a zeleniny
- Roční kalendář prací na zahradě a další...

KNIHU KOUPITE NA:
www.mojebiozahrada.cz



Walter Thun, Belladonna, olej, olej na dřevě, 1981, 75 × 96 cm

Úvod

Ústředním tématem, kolem kterého jsme uspořádali letošní Výsevní dny, je pokusná série, kterou Maria Thunová uskutečnila v letech 1994 až 1997. V těchto pokusech se věnovala otázce, jaký účinek na růst rostlin má ošetření rostlinnými čaji (výluhy). Výsledky byly velmi rozmanité a v těchto Výsevních dnech je podrobně probereme. V dalším rozšíření této tematiky se zabýváme také rostlinnými jíchami (zákvasy) a pozornost věnujeme i jednotlivým rostlinám, které Maria Thunová zvolila pro přípravu výluhů. Některé z uvedených textů pocházejí od Marie Thunové, zčásti z dnes již rozebraných knih. Na závěr se podíváme ještě na dva obrazy Waltera Thuna.

Zpracování Výsevních dnů bylo letos poprvé od doby, kdy jsme tuto práci převzali, o něco klidnější. Některé pracovní kroky jsme si mezitím už dobře osvojili, což nám dovoluje volnější nakládání s vědomostmi, které rok co rok získáváme.

Kromě toho bychom rádi poděkovali našim čtenářům. Od roku 2020 provádíme v kalendáři drobné změny, zavedli jsme Ag-květ, začali jsme dávat větší prostor obrazům Waltera Thuna a nakonec jsme dokonce zvýšili prodejní cenu, abychom udrželi krok s rostoucími náklady. I když jsme s našimi čtenáři učinili takřka výhradně pozitivní zkušenosti, byli jsme si velmi dobře vědomi toho, že se můžeme setkat s pochybnostmi. Nicméně reakce, které nám přicházely, byly plné lásky a podpory. Zvláště obrazy našeho dědečka jsou pro mnohé srdeční záležitosti. Skutečnost, že jsme se při snaze dále je sdílet se světem setkali v takové míře s láskyplně otevřenou náručí, nás velmi hřeje u srdce. Vřelé díky!



Použití rostlinných výluhů

Výluhy, například z kopřivy, jsou pro člověka neobyčejně zdravé, ovšem účinnou silou těchto zázračných bylin můžeme využít i pro svou zahradu. Široce známé je použití kopřivového čaje, zákvasu z téže rostliny nebo i 24hodinového studeného výluhu, jimiž se v dalším textu budeme podrobněji zabývat. Maria Thunová však v pokusné sérii probíhající v letech 1994 až 1997 zkoumala také řebříček, heřmánek, pampelišku, dubovou kůru a přesličku rolní. Tento způsob používání bylinných výluhů dobře znala již ze svého dětství, její pokusná série ji však nesmírně překvapila, protože nepočítala s tak výraznými reakcemi plodin. V této kapitole se budeme jednotlivě věnovat použitým rostlinám, podíváme se na výsledky pokusu Marie Thunové, vysvětlíme použití výluhů a zmíníme se i o dalších možnostech využití některých rostlin.



Kutnohorské bio víno s královskou tradicí.

S úctou k našim předkům hledíme do budoucnosti a cítíme odpovědnost k dalším generacím. Naše vinařství i samotná vína jdou svou vlastní cestou.



#vinokutnahora #bio #bezchemie
#biodynamika #demeter #kutnahora

Vinné sklepy Kutná Hora, s.r.o., klášter sv. Voršily, Jiřího z Poděbrad 288, Kutná Hora
www.vinokutnahora.cz, FB a IG: vinnesklepykutnahora, tel.: 736 536 489, e-mail: info@vinokutnahora.cz



Inspirujeme se přírodou, léčíme Zeleným srdcem

pomocné rostlinné přípravky

určené pro polní plodiny, vinice, sady, zeleninu, trávníky a okrasné květiny.

Vodné koncentrované extrakty ze směsi bylin. Vhodné pro ekologické zemědělství.

pro velkoodběratele:
www.zelenesrdce-greenheart.cz

www.ekohnojiva.cz

„Půda je pro nás něčím **nesmírně cenným**. Proto máme tři cíle:

- ☛ **poskytujeme půdu ekologickým zemědělcům**, kteří by k ní jinak neměli přístup;
- ☛ staráme se, aby **nadační půda byla zdravá**, živá a úrodná;
- ☛ **osvobozujeme půdu z rukou trhu**, aby se nemohla stát předmětem spekulace.

Zaséváme tak semínko pro budoucí formy nakládání s půdou jako darem – kéž nám vzkvétá! I vy nám v tom můžete pomoci.“

Ing. Radomil Hradil
předseda správní rady Nadace Pro půdu

Ať už jste ekologický zemědělec, nebo chcete pomoci rozšířit plochu živé půdy v Česku, obraťte se na nás.

Nadace Pro půdu
www.nadacepropudu.cz
tel.: 777 903 227 (Hana Bernardová)
Najdete nás také na Facebooku a Instagramu.



Hned na úvod však budí řečeno, že pozitivní výsledky aplikace výluhů se přesto daly s těžší srovnat s účinkem roháčku a křemenáčku. Doporučujeme proto nepoužívat výluhy místo těchto preparátů. Výluhy jsou ovšem jejich výtečným a velmi přínosným doplněním.

Kopřiva

Kopřiva žahavka (*Urtica urens*) a kopřiva dvoudomá (*U. dioica*) jsou velmi rozšířené a nacházejí se prakticky na každé půdě, přednost však dávají hlavně půdám bohatým na dusík, například tedy čerstvě pohnojeným. Různé kopřivy najdeme téměř všude na světě s výjimkou některých tropických či arktických oblastí.

Použití

K přípravě **čaje** (výluhu) nasbíráme několik rostlin (mělo by to být deset rostlin o délce asi 30 cm, případně množství kopřivové hmoty, které tomu odpovídá) a dáme je vcelku nebo lehce nasekané do hrnce. Poté kopřivu zalejeme čtyřmi litry studené vody a přivedeme k varu. Krátce povaříme, hrnc sundáme ze sporáku a necháme 15 minut louhovat.

Poté můžeme kopřivu scedit, k čemuž lze použít velmi jemné síto nebo plátno. Výluh můžeme doplnit vodou na 10 litrů, čímž ho zředíme.

10 litrů nám postačí k ošetření 1/4 hektaru. Aplikaci provedeme formou jemného postřiku přímo na listy rostliny. Pro menší plochy lze recept odpovídajícím způsobem přepočítat.

Pro zhotovení **24hodinového výluhu** sklídíme 1 kg čerstvé kopřivy. Kopřiva ještě nesmí tvořit semena, může už ale být ve stadiu květu. Kořeny odstraníme. Kopřivu dáme do dřevěné, hliněné nebo smaltové nádoby, zalijeme 10 litry chladné až vlažné vody a necháme 24 hodin stát. Potom můžeme výluh scedit stejně jako v případě čaje a použít k postřiku.

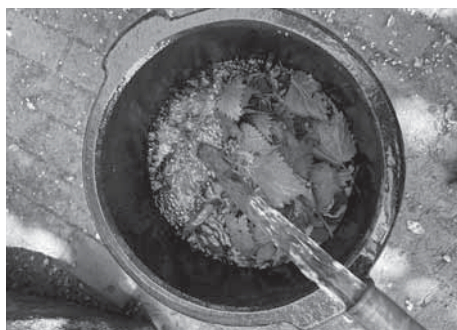
Kopřivovou **jíchu** (zákvas) založíme podobně jako 24hodinový výluh, ale nescezuje ji. Přesný okamžik zralosti jíchy nelze uvést, protože do značné míry závisí na venkovní teplotě. Jakmile jíchu scezuje, měly by listy kopřivy být již rozložené, což může trvat tři dny, ale i několik týdnů; dobře tedy jíchu sledujte. Pach by měl být na konci zrání podobný pachu močůvky.

Kopřivová jícha je vyloženě intenzivní a má silný hnojivý účinek, a je proto nutné ji ředit. Pro velmi jemný postřik přímo na půdu dáme na 1 litr jíchy 9 litrů vody. Rostliny tím podnítíme k růstu, bude to však mít negativní účinek na jejich skladovatelnost, zvláště u kořenových rostlin. Jistější způsob použití vyvinula Maria Thunová ve velmi raných pokusech, v nichž na 40 litrů vody dávala jen 1/4 litru jíchy a tuto směs pak před použitím 10 minut míchala. V tomto směsném poměru lze zákvasem i přímo zalévat. Zalévání na půdu nebo postřik na list by se měly provádět večer nebo brzy ráno.

Máme-li se zabývat pokusnou sérií Marie Thunové, v ní zkoumala účinky kopřivových výluhů, musíme se nejprve podívat na rozdíl mezi 24hodinovým výluhem, jíchou a čajem.

Postřik 24hodinovým výluhem se provádí v trojím opakování a slouží k regulaci napadení larvami a housenkami. Jde přitom o jednoduché opatření se širokými možnostmi použití.

U jíchy je na místě zvýšená opatrnost, neboť má velmi intenzivní hnojivý účinek, který při nesprávném nebo nadměrném používání může mít snadno negativní následky. Důležitým základním pravidlem je trojí použití; to bychom nikdy neměli překročit, jinak si přilákáme škůdce a nepříznivě ovlivníme skladovatelnost produktů. Vedle rostlin, jako jsou rajčata, okurky, špenát a zelí, může kopřivová jícha přispět k lepšímu toku šťáv také u růží, bobulového ovoce a ovocných stromů, a napomoci tím k regulaci napadení mšicemi a houbovými organismy.



Kopřivový nálev



Ošetření rostlin kopřivovým čajem (výluhem) přineslo ve všech případech pozitivní výsledky, zvláště výrazný byl pak účinek u těchto plodin:

- ředkvička (ošetření podpořilo zejména růst listů, listy byly vitální a silné);
- květák (vzrůst byl silnější a větší);
- kedluben (stonkové bulvy byly větší);
- rajče (lepší zdravotní stav i růst, vyšší obsah vitamínu C a cukru v plodech);
- brambor (zdravé, vitální rostliny; velmi prospěšný může být kopřivový čaj při výskytu plísňe bramborové – viz „Další použití čajů“);
- ozimá pšenice (zvláště nápadná byla regenerační síla rostlin v přesevu);
- oves (lepší růst a zdravotní stav);
- jarní pšenice (zvýšení výnosu);
- jarní žito (lepší zdravotní stav a vyšší výnos; přesev byl vysloveně krásný).

I pro člověka je kopřiva velmi zdravá. Je velkou podporou pro naši tělesnou schránku a lze ji užívat například formou čaje, šťávy či salátu. Při artróze nebo revmatických obtížích je kopřiva zmírňujícím prostředkem, kromě toho odvodňuje, a lze ji proto doporučit při onemocněních močového měchýře nebo zánětech močových cest. Navíc kopřiva podněcuje chuť k jídlu a pomáhá kojícím matkám při tvorbě mléka.

Přesto všechno je kopřiva běžně považována za plevel. K používání takzvaných plevelů a využití plevelové jichy najdete na straně 13 malý výťah z mezitím již rozebrané knihy Marie Thunové *Unkraut* (Plevel).



Biologicko dynamický zemědělec Petr Janát Dolista s přáteli

nabízí vybraným ABSOLVENTŮM FARMÁŘSKÉ ŠKOLY

*dobrovolnictví na týden až měsíc v hospodářství v podkrkonošské
Nové Vsi nad Popelkou a bližší seznámení s filosofií zakladatele
antroposofického zemědělství, Rudolfa Steinera.*

*Ubytování zajištěno v prostředí nedrogového domu a společenství
v domech Nadace Tabor. Praxe v místě, na školním statku Akademie Tabor.*

Zemědělstvím zdravého rozumu se v obci zabývá několik soukromých
a spolupracujících antroposofických provozovatelů a vzdělavatelů.

Během roku nás navštěvují waldorfské školy, Akademie
Tabor, biodynamičtí kolegové, vzdělavatelé, ale také skupiny
handicapovaných přátel z ČR i ze zahraničí.

**Kontakt: petr.janat.dolista@akademietabor.cz
a katerinacervena@email.cz**

Bud' vítán kdo v dobrém přichází!



Řebříček

Řebříček obecný (*Achillea millefolium*) najdeme většinou na suchých půdách, na loukách a pastvinách, ale také na horských stráních a svazích. Kvete bíle, květy však mohou mít i růžový odstín. Tvoří se od května a květ trvá mnohdy až do října.

Použití

Řebříček bychom měli trhat v květové dny, za svitu slunce. V tu dobu je tvorba charakteristických éterických olejů nejsilnější. Květ řebříčku pak lze použít čerstvý, nebo ho – jako v případě výroby preparátu – nejprve usušit. Na 10 litrů potřebujeme pouhé 3 gramy sušeného květu, v čerstvém stavu to může být o něco více, neboť květy při sušení ztratí značnou část své váhy. Řebříčkový květ zalijeme vroucí vodou a necháme 15 minut louhovat. Následně čaj scedíme přes velmi jemné síto nebo přes plátno. Poté čaj můžeme použít k postřiku. 10 litrů postačí asi na 1/4 hektaru.

Čaj z heřmánku, pampelišky a kozlíku se připravuje stejným způsobem.

Řebříčkový čaj dosáhl v pokusné sérii Marie Thunové z devadesátých let pozitivních výsledků. Zvlášť nápadný byl pozitivní účinek při ošetření tímto čajem u řeřichy, salátu, kedlubnu, ozimé pšenice, ova, jarní pšenice a jarního žita. Také ošetření brambor se velmi osvědčilo, vysvětlení najdete v kapitole „Další použití čajů“.

Až na kořen se celá rostlina řebříčku lékařsky využívá, mimo jiné při menstruačních potížích, na podporu krevního oběhu a pro svůj hemostatický účinek (zastavuje krvácení) i k ošetření ran. Užívá se jednoduše formou čaje, lze z něj však také zhotovit masť. Svůj latinský název *Achillea* obdržela tato rostlina podle Homérovy *Iliady*, v níž si řecký hrdina Achilles ošetřil ránu právě řebříčkem.



Kopřiva po 7 dnech (vlevo) a po 24 hodinách (vpravo)

Heřmánek

Heřmánek pravý (*Matricaria chamomilla*) je rozšířený v celé Evropě a severní Asii. Roste většinou při okrajích cest a na stanoviště nemá příliš vysoké nároky. Kvete od května do října.

Použití

Heřmánkový čaj se připravuje stejným způsobem jako čaj z řebříčku, proto jen stručně: květ natrháme v květových dnech, 3 gramy suchého květu zalijeme 10 litry vroucí vody, necháme 15 minut stát, scedíme a poté můžeme provést postřik – vystačí asi na 1/4 hektaru.

V pokusné sérii Marie Thunové se pozitivní výsledky při ošetření heřmánkovým čajem dostavily zejména v tvorbě bulviček a semen ředkvičky.

Heřmánek je věky osvědčená léčivá rostlina, známá především pro své protizánětlivé a antibakteriální účinky. Proto je heřmánkový čaj (tzv. kamilky) velkou pomocí pro vaše tělo, například po zubním zákroku. Ve formě masti se však používá i k ošetření ran a má i další velmi prospěšné vlastnosti.

Pampeliška

Pampeliška lékařská (*Taraxacum officinale*) je rozšířena na celé severní polokouli a je obvykle považována za plevel. Dobře se cítí zvláště na horských stráních, daří se jí v suché půdě a v nouzi se protlačí i asfaltem a sutí. První pampeliškové květy se obvykle ukáží koncem dubna, nejpozději v červnu jsou však již utvořená semena, která pomocí malých chmýrků poletují vzduchem.

Použití

Pampeliškový čaj se připravuje stejným způsobem jako řebříčkový, proto jen stručný nástin: květ (úbory) natrháme v květových dnech, přičemž by měly být téměř úplně otevřené. 3 gramy suchého květu zalijeme 10 litry vroucí vody, necháme 15 minut louhovat, scedíme a můžeme formou postřiku ošetřit 1/4 hektaru.

V pokusné sérii Marie Thunové se ošetření pampeliškovým čajem projevilo pozitivně zejména u rajčat. Jejich aroma bylo jemnější a zvýšil se obsah cukru. Pozitivní účinek pampelišky se kromě toho projevilo v pokusech s kedlubnem, ozimou a jarní pšenicí, ovšem a jarním žitem.

Pampeliška se vyloženě nabízí jako velmi chutný salát. Ve formě čaje podněcuje spalování tuků a napomáhá dobré funkci ledvin a jater.

Kozlík

Kozlík lékařský (*Valeriana officinalis*) lze najít v celé Evropě a v některých částech Asie. Co se týče stanoviště, je poněkud náročnější a dává přednost vlhkým lokalitám, například břehům potoků a horských jezer. Kozlík kvete od května do července. K léčebným účelům (k přípravě tzv. valerianských kapek) se používají kořeny kozlíku, které se vykopávají ze země od srpna do října, kdy už je kozlík odkvetlý.

Použití

Kozlíkový čaj se připravuje stejným způsobem jako čaj z řebříčku, proto si uvedme jen stručný nástin: květy natrháme v květových dnech, 3 gramy suchého květu zalijeme 10 litry vroucí vody, necháme 15 minut stát, scedíme a tímto množstvím čaje můžeme ošetřit 1/4 hektaru.

Nejlepší výsledky při ošetřování plodin kozlíkovým čajem se ukázaly u salátu, ředkvičky a ozimé pšenice. Zvláště patrná byla podpora tvorby bulviček a semen u ředkvičky.

Kozlík je obecně známým lékem na nespavost, velmi však pomáhá i při mírnění přílišné dráždivosti a nervozity. Kozlík můžeme požívat ve formě čaje, též ale i jako šťávu.

Dubová kůra

Dub (*Quercus*) je rozšířený téměř v celé Evropě, Americe a některých částech Asie a najdeme ho dokonce i v Africe. Potřebuje mnoho světla a dává přednost půdám s vyšším obsahem minerálů, je však poměrně nenáročný.

Použití

K přípravě tohoto – nepříliš běžného – čaje potřebujeme dubovou kůru, přesněji borku ze starých stromů, především z dubu letního a dubu zimního. Získanou kůru rozdrtíme a dáme do

Bio vinařství Víno Marcincák Mikulov

Víno Marcincák je mikulovské rodinné BIO vinařství. Jsou největšími bio vinohradnickými pěstiteli v ČR a jejich více než 100 hektarů vinic vytváří ekosystém s vysokou biodiverzitou. To vše bez herbicidů, pesticidů nebo umělých hnojiv. Vyrábí si vlastní vermikompost. Víno se totiž začíná dělat již na vinici a jediné se zdravými a kvalitními hrozny vyrobíte kvalitní víno. Přidejte k tomu nejmodernější poznatky a šetrný přístup ve výrobě a dostanete unikátní a skvělá vína. Toto vinařství má mnohá ocenění z ČR i ze světa – sedm let v řadě drží titul České biopotraviny roku, zlaté medaile z USA, JAR nebo Koreje.

www.marcincak.cz





V KATEGORII
BIOPOTRAVINY
ROSTLINNÉHO
PŮVODU

2023 ANIINA

NEJLEPŠÍ BIOPOTRAVINA

BIO

HOSTĚTÍNSKÝ
MOŠT

HOSTĚTÍNSKÝ
MOŠT
JABLKO

mošty
bylinné
sirupy
jablečný
ocet

Všechny naše
výrobky můžete
koupit na eshopu.

www.mostarna.bio

studené vody. Vodu přivedeme k varu a necháme 15 minut vařit, načež musíme čaj přefiltrovat, abychom kůru odstranili. Na 10 gramů kůry použijeme 10 litrů vody. Hotový čaj můžeme použít k postřiku, i v tomto případě nám 10 litrů postačí asi na plochu 1/4 hektaru.

Dubová kůra dopadla téměř ve všech pokusech velmi pozitivně. Zvláště nápadný byl její účinek u ředkvičky, salátu a květáku.

Dub je znám spíše pro své dřevo než jako léčivá rostlina. Čaj z kůry a listů dubu působí ovšem také antisepticky a může mimo jiné mírnit žaludeční obtíže.



Dubová kůra



Přeslička

Přesličku rolní (*Equisetum arvense*) najdeme v rozlehlých oblastech severní polokoule, ale také v některých částech Afriky. Vyskytuje se většinou na suchých půdách, na lesních okrajích nebo bramborových polích.

Použití

Přesličku je třeba nejprve natrhat a zpracovat stejným způsobem, jak je uvedeno u předchozích květových drog. Také u přesličky se vezmou jen 3 gramy na 10 litrů vody, zalejeme ji ovšem studenou vodou, přivedeme k varu a alespoň 15 minut vaříme. Po scezení můžeme čaj použít obvyklým způsobem k postřiku plochy o výměře 1/4 hektaru.

Ve zmíněné pokusné sérii udělala přeslička dobrý dojem v první řadě u řeřichy a ozimé pšenice. V případě ozimé pšenice byla nápadná především regenerační síla rostlin v přesevu.

Další použití čajů

Zmíněná pokusná série Marie Thunové z devadesátých let se zabývala použitím čajů z preparátových rostlin na podporu různých plodin, v úvahu však připadají ještě některá další použití, zejména v rámci regulace škůdců a chorob rostlin.



Čmelák na květu pampelišky

Plíseň bramborovou lze účinně tlumit pomocí čajů (výluhů) z řebříčku, heřmánku, pampelišky a kopřivy. Jakmile brambory vytvoří druhý listový pár, můžeme večer v listový den provést postřik kopřivovým čajem. Poté se v intervalu asi 9 dnů, vždy ráno v kořenový den, provádí postřik čaji v tomto pořadí: řebříček, heřmánek, pampeliška a kopřiva.

Další použití čajů při regulaci škůdců
Z knihy *Hinweise aus der Konstellationsforschung*
Maria Thunová

Podaří-li se nám blíže poznat životní zvyklosti takzvaných škůdců, často zjistíme, že se objevili v důsledku našich chyb, a jejich výskyt můžeme regulovat nepatrnou změnou našich pracovních postupů.

Když Slunce i Měsíc stojí v Býku, nalétává **krytonosec zelný**, malý hnědočerný brouk, na záhony pozdních košťálovin, rostoucích dosud hustě ve výsevním záhonu. Jednotlivá rostlina zde nemá dostatek životního prostoru. Brouk nakousne kořenový krček a do rány naklade vajíčko. Rostlina pak kolem zárodku vytvoří schránku, takzvanou háčku, aby se v ní mohl vyvíjet. Když ji otevřeme, najdeme v ní malou larvičku jako vývojový mezičlánek tohoto brouka. Když se dovnitř dostane vzduch, larva zahyne. Jakmile jsou rostliny na konečném stanovišti a mají dostatek prostoru, krytonosec se o ně přestane zajímat. V uvedených dnech tedy můžeme výsevni záhony zakrýt, aby se na ně brouk nedostal.

Jinak je tomu **květílky zelné**. I ona klade vajíčka ke kořenovému krčku. Larvy ožirají jemnou vrstvičku kambia na dolní části stonku a na kořenech, a rostlina pak zajde. Květílka nalétává ke snůšce tehdy, nachází-li se Slunce i Měsíc před regionem Berana, tzn. u raného zelí. Ohrožené nejsou rostliny rostoucí na výsevním záhonu, nýbrž ty, které již byly umístěny na konečné stanoviště, avšak byly vysazeny příliš hluboko. Malý kousek stonku, který byl předtím na světle, se dostal do temnoty v zemi a vytváří zde nyní příznivé podmínky pro embryonální vývoj květílků. Dbáme-li tedy při výsadbě raného zelí na to, aby rostliny nebyly vmáčknuty do země příliš hluboko, květílka snůšku neuskuteční.

Jestliže napadení rozpoznáme dostatečně brzy – listy bývají kolem poledne zvadlé – můžeme rostliny ještě zachránit, když každé nalijeme přímo ke stonku polévkovou lžící pelyňkového čaje (10 g drogy na 10 l vody, krátce povařit); ošetření provedeme třikrát. Stejným způsobem si pomůžeme také u jiných škůdců.

Jestliže již musíme přikročit k přímé ochraně, můžeme postupovat podle Hahnemannových zásad, to znamená léčit stejné stejným. Rudolf Steiner pak doporučuje nechat škůdce rozložit (tj. vykvasit) ve vodě nebo je nechat projít ohněm a produkty rozkladu nebo spalování rozsypat na pole, kde došlo k napadení škůdce. Zde je několik příkladů: Při napadení **krtonožkami** spálíme na dřevě několik chycených živočichů za postavení Slunce před Býkem a Měsíce před Stírem, popel hodinu drtíme v třecí misce nebo pýchovadlem na brambory ve staré míse a nasypeme do chodbiček. Z takto dynamizovaného popela však můžeme také zhotovit osmou decimální potenci (D 8) a tou pak třikrát postříkat zahradu a nastříkat ji do chodbiček. V tomto případě je však důležité, aby nezůstaly zachovány líhně krtonožek. Těmi jsou totiž přeschlé kompostové hromady, které jim poskytují dobré podmínky k rozmnožování. **Mandelinky** a jejich larvy: Při postavení Slunce i Měsíce před Býkem je spálíme na dřevě, popel hodinu třeme, zhotovíme D 8 a bramborové rostliny třikrát postříkáme. Nižší potence, například D 4, můžeme uchovávat a vždýcky při postavení Měsíce před Býkem zhotovit znovu potenci D 8 a postříkat jí půdu, kde mají následující rok růst brambory. Při kalamitním výskytu **hrabošů**, myší a **ptáků** spálíme několik koček při postavení Venuše před Stírem a Měsíce před Býkem a popel rozsypeme.

Při velkém výskytu **slimáků** posbíráme asi 50 až 60 kusů, dáme je do vědra s vodou a pevně uzavřeme víkem. Vědro musí být po okraj naplněné vodou (slimáky zásadně nespaujeme hor-

BIODYNAMICKÉ VINOHRADNICTVÍ A VINAŘSTVÍ

**Pavloušek Pavel,
Muška František, ...**

Biodynamické pěstování révy vinné zahrnuje nejen péči o révový keř v souladu s přírodními a kosmickými rytmy, ale je založeno zejména na péči o půdu, která keř živí. Je-li půda zdravá, plná užitečných mikroorganismů a organické hmoty, není nutné používat chemická hnojiva. Formát 144×207, 144 stran, 199 Kč.



PŘÍRUČKA BIODYNAMICKÉ PREPARÁTY

Jedná se o českou verzi biodynamické příručky pro každého. Jednoduše a přehledně představuje nejen správnou práci s biodynamickými preparáty včetně praktického kalendáře, ale i kontakty na preparátové skupiny, ke kterým je možné se přidat.



Text brožury byl přátelsky poskytnut v německém originálu od Demeter-Beratung e.V. Darmstadt (Německo).

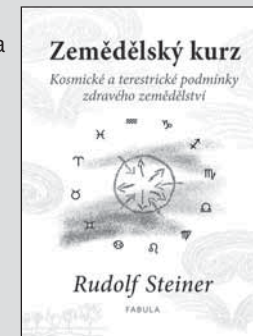
Formát: 17x24, 30 stran, 150 Kč.

ZEMĚDĚLSKÝ KURZ

Kosmické a terestrické podmínky
zdravého zemědělství

Rudolf Steiner

Přednášky Rudolfa Steinera, které se staly základem biodynamického zemědělství. Vliv planet na růst rostlin. Biodynamické preparáty. Homeopatické metody regulace škůdců, plevelů a chorob. Krmení zvířat. Nové, přepracované vydání. 248 stran, 248 Kč.



Nová Valeriána Magazín ekologického a biodynamického zemědělství

Zbrusu Nová Valeriána, magazín ekologického a biodynamického zemědělství, vám přináší ty nejdůležitější a nejnovější poznatky ze světa ekologie a biodynamiky.

145 Kč, členové Svazu PRO-BIO 130 Kč.



Živé zemědělství Magazín ekologického a biodynamického zemědělství

Ekologický časopis přináší aktuální články, rozhovory a studie ze světa ekologie a biodynamiky. 145 Kč, členové Svazu PRO-BIO 130 Kč.



NA ČESNĚ

Jak z pozorování na česně poznáme, co se děje ve včelstvu

Heinrich Storch

Užitečná příručka pro včelaře, která vedle popisu pozorování přináší vždy vysvětlění daného jevu, případně i opatření, které je třeba udělat. Je uspořádaná podle ročních období a včelaře tak provází po celý rok.

80 stran, 159 Kč.



BIOZAHRADE ZAHRADE BEZ CHEMIE A PLNÁ ŽIVOTA

Tabach Arnošt

Kniha Arnošta Tabacha naučí začínající zahrádkáře ekologicky myslet a v souladu s přírodou pěstovat ovoce, zeleninu a květiny tak, aby se co nejméně poškozovalo okolní prostředí chemickými prostředky. Klade důraz na smíšené kultury využívající vzájemně prospěšné působení rostlin, na používání výtažků z léčivých rostlin k podpoře růstu a ochraně před škůdci a na hnojení půdy bylinnými zákvasy.

Formát 165×235, 128 stran, 249 Kč.



Včelaření vstřícné ke včelám

Günter Friedman

Důkladný praktický rádce pro každého včelaře, který miluje své svěřenkyňe a chce včelařit tak, aby tím prospíval nejen sobě, ale i včelám a krajině. Autor, zkušený profesionální demeter včelař, se s námi podělil o své bohaté poznatky a zkušenosti. V knize hojně vybavené návodnými fotografiemi vysvětluje, proč a hlavně jak včelařit v souladu s potřebami včel, aby však při tom ani včelař nepřišel zkrátka a měl ze své práce, jak říká autor, hmotný i emocionální výnos, tedy aby se jí uživil a měl z včelaření zároveň radost. A o to jde.

174 stran, 480 Kč.



VÝSEVNÍ DNY SPECIÁL

Výběr toho nejzajímavějšího z Výsevních dnů Marie Thunové 1986 až 2013

Maria Thunová – Matthias K. Thun

Rozdělení rostlin • Pěstování zeleniny (salát, květák, cibule, fazole, rajčata atd.), brambor, olejnin, luskovin a léčivých rostlin podle postavení Měsíce a planet • Zpracování půdy • Kompost • Zelené hnojení • Zákvasy • Stromy • Voda • Použití kopřivy • Osevní postup ve skleníku • Pěstování jahod • Získávání osiva • Homeopatická regulace plevelů a škůdců • Mravenci • Slimáci • Divoká zvěř • Seti, sázení a roubování • Sklizeň • Ošetřování včelstev • Recept na žitný chléb • Jaderná energie • Zvěrokruh • Souhvězdí a znamení • Věk Vodnáře • Velikonoce • Historie konstelačního výzkumu

Publikace je doplněna rejstříkem pro snazší vyhledávání a působivými reprodukcemi kreseb a obrazů Waltera Thuna.

Sestavil Radomil Hradil, vydal PRO-BIO Svaz ekologických zemědělců, 90 stran, 45 Kč.



kou vodou). Tento zákvas založíme za Měsíce před Rakem, necháme čtyři týdny stát a za dalšího postavení Měsíce před Rakem zákvasem postříkáme plochy, kde slimáci škodí.

Můžeme však postupovat i jinak. Světelné působení křemenného preparátu je slimákům velmi nepříjemné. Při jejich kalamitním výskytu křemenáček hodinu mícháme a postříkáme jím půdu všude tam, kde jsou slimáci obtížní. Postříkání třikrát opakujeme.

Plevelová jícha

Z knihy *Unkraut aus Sicht der Konstellations- und Potenzforschung*

Maria Thunová

Odpady z plevelů vytvářejících šlahouny a oddenky není vhodné dávat do kompostu. Oddenky, kořeny a šlahouny pryskyřníku, pýru, bršlice, pcháče, podbělu, různých druhů máty a celé rostliny ptačince se lépe hodí pro zhotovení rostlinných zákvasů. Za tímto účelem si připravíme sud s vodou a dáme do něj uvedené části rostlin. Vždy v listových dnech založený zákvas krátce zamícháme. Jakmile se ve vodě zcela rozloží, můžeme při postavení Měsíce v Raku takto vzniklou jíchu použít k postříkání. Třikrát bychom měli postříkat místa, ze kterých jsme plevele vzali. Celý postup můžeme dvakrát až třikrát opakovat, čímž dosáhneme toho, že tento úporný plevel z ošetřených ploch zmizí. Silně zředěnou jíchou však můžeme také zalévat košťáloviny, okurky a rajčata, abychom podpořili jejich růst. Polijeme-li touto jíchou kompost, zlepšíme procesy přeměny, které v něm probíhají.

Doplnění

tématu květových čajů z knihy *Tausendgulden- und Hellerkräuter*

Maria Thunová, 1998

O alchymii rostlin toho dnes ještě mnoho nevíme. Na začátku tohoto [tj. 20.] století tak bylo mimořádnou událostí, když byla v kořenové oblasti leguminóz objevena aktivita dusíku.

Před asi 25 [mezitím již 50] lety jsme pomocí chemických analýz zjistili, že svazenka, chrpa a koukol dovedou zvláštním způsobem nakládat s fosforem, brutnák a pohanka zase s draslíkem. Pěstovali jsme tedy pokusně obilí s podsevem uvedených rostlin. Obilí poté dalo vyšší výnosy, přesto jsme v půdních rozborech zaznamenali zvýšení obsahu prvků, které byly podsevy aktivovány.

V téže době jsme na základě rozběrů rostlin zjistili, že rostliny, které byly vysety v opozicích Merkuru, obsahovaly několikanásobně více mědi než tytéž rostliny vyseté v jiných dnech. Rostliny, jež byly vysety v opozicích Marsu, obsahovaly mnohem více železa než stejné rostliny z jiných výsevních dnů.

Domnívám se tedy, že je nezodpovězeno ještě mnoho otázek o tajuplné alchymii rostlin – o světě, v němž zbývá ještě mnohé k výzkumu, neboť je intenzivně propojen s působením přicházejícím ze světa hvězd.

100 let Zemědělského kurzu!

Ke stoletému výročí konání Zemědělského kurzu Rudolfa Steinera v roce 1924 připravilo nakladatelství Franesa ve spolupráci se spolkem Demeter CS nové, podstatně rozšířené vydání, doplněné o řadu dokumentů a komentářů. Knihu bude spolu s další literaturou nabízet i PRO-BIO Svaz ekologických zemědělců. Nenechtejte si ujít nové vydání této biodynamické „bible“!



Náprstník a divizna

Náprstník, Belladonna a Divizna

Podívejme se na závěr na vám možná již známé dílo Waltera Thuna „Divizna“ z roku 1984.

Tento olej zhotovil Walter Thun tři roky po Belladonně, titulním obraze těchto Výsevních dní; spolu s Náprstníkem z roku 1980 pak všechny tři obrazy tvoří zajímavé, tematicky příbuzné trio. Tři nádherní zástupci duality v rostlinném světě, duality léčivých a jedovatých rostlin. Jistě, divizna je považována za jen nepatrně jedovatou a nebezpečnou téměř výlučně pro zvířata, naopak rulík zlomocný (*Belladonna*) a náprstník jsou známé téměř výhradně pro svou jedovatost. Léčivé účinky však při správném dávkování mají všechny tři. Divizna je přímo požehnaním při bolestech v krku a dráždivém kašlí. Náprstník posiluje srdce a napomáhá úpravě srdečního rytmu. Rulík má tak široký záběr léčebného použití, že se člověk vedle léčivého účinku při epilepsii, astmatu a očních onemocněních takřka nemůže rozhodnout, co všechno by zde měl vypočítat. Tím, co tyto tři rostliny dále spojuje, je také jejich ztvárnění Walterem Thunem. Walter Thun měl k těmto rostlinám velmi osobní vztah. Jedna z mála jeho fotografií, která se zachovala, jej zachycuje s kyticí náprstníků.

Zkoumáme-li tyto tři obrazy, nemůžeme si nevšimnout spojující symetrie. Všechny tři jsou do značné míry uzavřené v sobě, zaoblené, a přece směrem nahoru otevřené. Divizna i Belladonna stojí pod sluncem, které se úplně nevejde do daného rámce, směrem nahoru ho prolomuje a zabraňuje obrazu, aby zůstal obrácený do sebe. Náprstník je sice na horním okraji zarámován stromem, úplně se tím však obraz zadržet nenechává. Samotné rostliny náprstníku stromem daný rámec obrazu přesahují. Dokonce i světlá obloha v pozadí, podpořená rámuující větví, se sbíhá k jednomu cíli, který obraz přesahuje. Na tomto místě budiž poznamenáno, že hovoříme-li o zarámování či o rámci, není tím míněn fyzický rám. Žádný z těchto obrazů není zarámovaný, neboť Walter Thun své obrazy maloval většinou přímo na dřevo a již do rámu, který měly později mít.

Obraťme však nyní pozornost od Náprstníku k Belladonně a Divizně. Walter Thun maloval jen vzácné portréty, a pokud ztvárňoval lidi, nešlo mu o jejich naturalistické zpodobení. Jeho obličej je jsou idealizované a mají v první řadě zachytit ducha, kterého chce svými barvami probudit. To je

Regionální centra a odborné pobočky PRO-BIO Svazu ekologických zemědělců

Název	Kontaktní osoba	Adresa	Kontakt	Působnost dle okresů
regionální centrum Bílé Karpaty	Ing. Renata Horáková	Starý Hrozenkov 314 687 74 Starý Hrozenkov	tel.: 606 960 755 iskopanice@razdva.cz renatahorakova229@gmail.com	HO, KM, UH, VS, ZL,
regionální centrum Severozápadní Čechy	Ing. Zdeněk Perlinger	Čiháná 31 364 71 Bochov	tel.: 607 103 244 perlinger@voiny.cz	CV, DO, CH, KV, LN, MO, PS, SO, TC, TP, UL
regionální centrum Severovýchod	RNDr. Jiří Mach	Brtnická 360 407 78 Velký Šenov	tel.: 731 139 496 mach@spojenefarmy.cz	CL, LB, DC
regionální centrum Jeseniky	Mgr. Pavlína Samsónová	Nemocniční 1852/53 787 01 Šumperk	tel.: 776 305 605 pavlina.samsanova@bioinsitut.cz	BR, JE, SU
regionální centrum Moravská brána	Mgr. Daniela Ražnoková	Bartošovice 1 742 54	tel.: 704 132 873 daniela.raznokova@seznam.cz	FM, KI, NJ, OC, OP, OV, PR, PV
regionální centrum Šumava	Ing. Zdeněk Perlinger	Čiháná 31 364 71 Bochov	tel.: 607 103 244 perlinger@voiny.cz	CK, KT, PT, PI, ST
regionální centrum Krkonoše a Podkrkonoší	Ing. Hana Řehořková	Horní Branná 117 512 36 Horní Branná	tel.: 732 137 496 pro-biokrkonose@voiny.cz	MB, HK, JC, SM, NA, TU, JN
regionální centrum Srdce Čech	Ing. Ivana Květoňová	Sedlo 4 364 01 Toužim	tel.: 353 312 023 mobil: 604 258 219 kvetonova.sedlo@seznam.cz	BE, BN, KH, KL, KO LT, ME, NB, PB, PH, PJ, PZ, RA, RO
regionální centrum Východní Čechy	Ing. Zdeňka Kočtářová	Jilová 1199/19 779 00 Olomouc	tel.: 734 124 646 zdenka.kochtarova@seznam.cz	CR, PA, SY, UO, RK
regionální centrum Jihní Morava	Ing. Petr David	Horní 30/27 783 13 Štěpánov	tel.: 774 710 391 ingpetr.david@centrum.cz	BK, BO, BM, VY, ZN, BV
regionální centrum Vysočina	Ing. Tomáš Klejzar	Brtnická 4903/108 586 01 Jihlava	tel.: 739 235 944 tomas.klejzar@voiny.cz	HB, JI, PE, TR, ZR, CB, JH, TA
PRO-BIO Liga ochrany spotřebitelů potravin a přátel ekologického zemědělství	Mgr. Jan Vateška	Informační centrum: Pernerova 17 186 00 Praha 8-Karlín	tel.: 774 683 833 info@biospotrebitel.cz	
BIOPRODEJNY Svazu PRO-BIO	Ing. Jana Lukešová	Gočárová 516, Hradec Králové 2 500 02	tel.: 725 439 443 bioprodejny@seznam.cz	



Výsevní dny vydává každoročně PRO-BIO Svaz ekologických zemědělců v rámci svých aktivit. Svaz PRO-BIO úspěšně funguje jako zástupce ekologického zemědělství již 34 let! I Vy máte možnost stát se naším členem a čerpat výhody s ním spojené, návod jak to udělat a další užitečné informace najdete na webových stránkách www.pro-bio.cz.

PRO-BIO Svaz ekologických zemědělců (dále jen Svaz PRO-BIO) je jediné celostátní sdružení ekozemědělců, zpracovatelů a prodejců biopotravin. Sdružuje také poradce, školy, spotřebitele a přátele ekologického zemědělství.

Proč se stát členem Svazu PRO-BIO a jaké benefity Vám svaz nabízí?

- V oblasti poradenství
- V oblasti poskytování aktuálních informací
- V oblasti propagace
- V oblasti zastupování zájmů členů
- V oblasti marketingu
- V oblasti financování aktivit členů

Kdo se může stát členem Svazu PRO-BIO:

- ekologický zemědělec nebo zemědělec, který hodlá přejít na ekologický způsob hospodaření
- zpracovatel produktů ekologického zemědělství, výrobce biopotravin
- prodejna biopotravin
- poradce pro ekologické zemědělství
- zemědělská škola a výzkumný ústav
- spotřebitel a přítel ekologického zemědělství

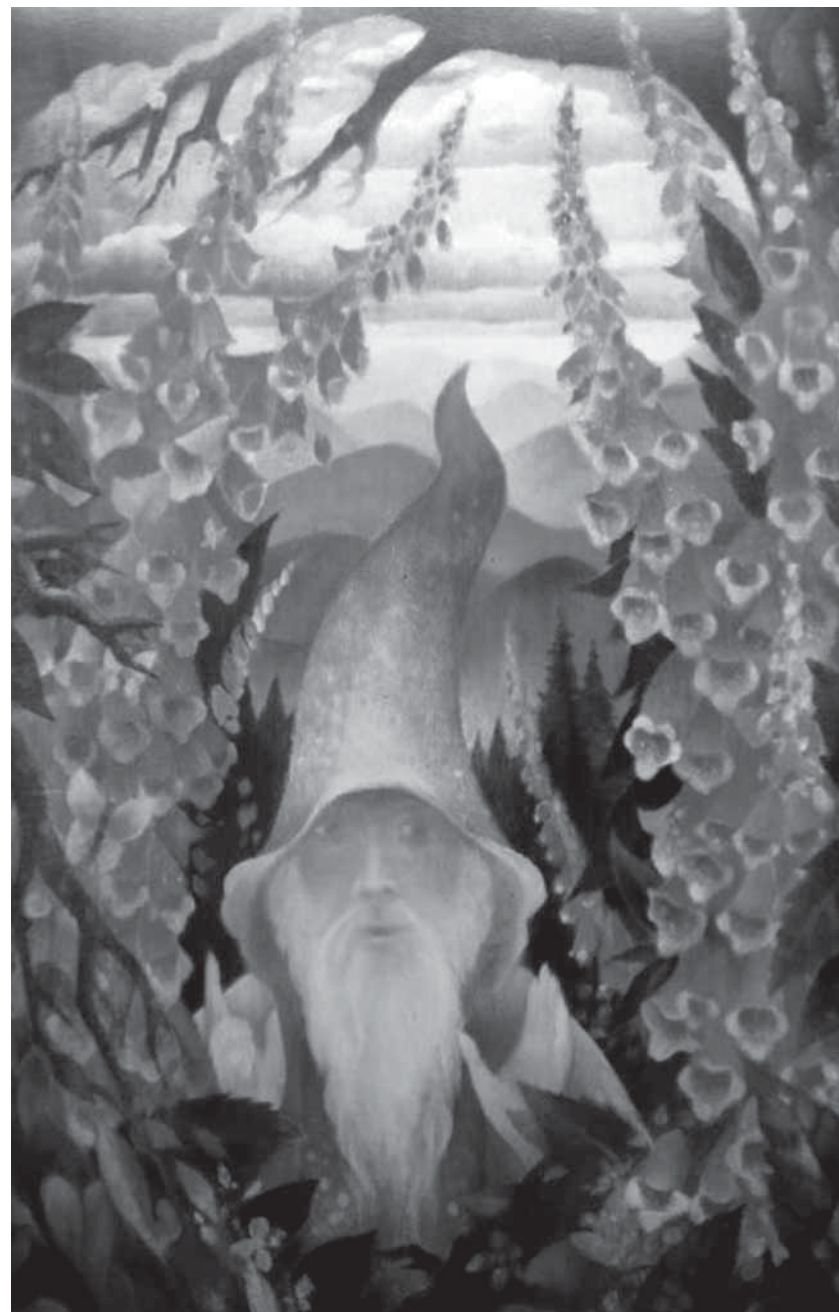
Co musíte udělat, abyste se stali členem Svazu PRO-BIO:

- vyplníte registrační formulář, který obdržíte na příslušném regionálním centru nebo Vám jej zašleme přímo z centrální kanceláře svazu v Šumperku
- po schválení Radou svazu zaplatíte členský příspěvek

Další informace:



PRO-BIO Svaz ekologických zemědělců
Nemocniční 1852/53, 787 01 Šumperk
tel.: +420 583 216 609
e-mail: pro-bio@pro-bio.cz
www.pro-bio.cz • www.kamprobio.cz



Walter Thun, Náprstník, olej, olej na dřevě, 1980, 50 × 75 cm



Walter Thun, Divizna, olej, olej na dřevě, 1984, 75 x 99 cm

Merkur	Venuše	Mars	Jupiter	Saturn	Uran	Neptun	Pluto
i R	j	e	c R	l	c R	a R	k
15.i	6.k	6.e R			25.b R	8.a	
	31.l						

Poznámky

- 1
- 2
- 3
- 4
- 5
- 6
- 7
- 8
- 9
- 10
- 11
- 12
- 13
- 14
- 15
- 16
- 17
- 18
- 19
- 20
- 21
- 22
- 23
- 24
- 25
- 26
- 27
- 28
- 29
- 30
- 31

Prosincové shrnutí

Merkur a Mars zůstávají nadále před vodnatými souhvězdími. Zda pro nás bude vláha znamenat místo deště sněh, zůstává otázkou, zvláště uvážíme-li, že Venuše se na začátku měsíce ještě nachází před tepelným souhvězdím Střelce a dokonce i Uran se o Vánocích vrací před Berana. Již několik dnů po začátku prosince však Venuše přechází před Kozoroha a spolu s Jupiterem před Bykem se zřejmě postará o chlad, který potřebujeme, aby byl sněh a pořádný mráz. Poslední den v roce se Venuše nakonec přesune před světelného Vodnáře a snad nám nadělí příjemný start do nového roku.

Období výsadby: od 1. 12., 0 hod., do 2. 12., 22 hod., a od 15. 12., 22 hod., do 30. 12., 5 hod. Tato doba je opět vhodná k řezu stromů a keřů. U plodových rostlin dáváme přednost květovým a plodovým dnům.

Období výsadby na jižní polokouli: od 3. 12., 0 hod., do 15. 12., 20 hod., a od 30. 12., 7 hod., do konce měsíce.

Řez větví pro **adventní a vánoční ozdoby a vánočních stromků:** v květových dnech; budou pak krásně vonět.

Pro biodynamiky, zhotovení rostlinných preparátů podle Marie Thunové: 4. 12. od 0 do 15 hod. uřezat javor, naplnit pampeliškou a zavěsit.

*Přejeme našim čtenářům
požehnaný adventní a vánoční
čas a hodně zdraví do nového
roku 2025.*

Prosinec 2024

Datum	x před souhv.	konstelace	živel	impuls x nebo planet rostlinám	tendence
1. ne	i	A - i o D	voda	----- ☉ 7	↔
2. po	j 20	⊥ 23	vo/te	----- 11–19 list, od 20 plod konec obd. výs. 22	↔
3. út	j		teplo	plod	
4. st	j		teplo	plod	↔
5. čt	k 4		te/ze	plod do 3, od 4 kořen	V ↔
6. pá	k		země	kořen	↔
7. so	l 6		ze/sv	kořen do 5, od 6 květ	V ↔
8. ne	l	r J	světlo	květ do 7 ----- květ 13–23	
9. po	a 1	D21 t J	voda	list 1–7 ---- 13–16 list -----	
10. út	a		voda	list od 1	
11. st	b 17		vo/te	list do 16, od 17 plod	
12. čt	b	Pg14	teplo	plod do 1 -----	↔
13. pá	c 9		te/ze	--- plod 3–8, od 9 kořen	↔
14. so	c		země	kořen	
15. ne	d 21	☿ 10 F 21	ze/sv	kořen do 20, od 21 květ začátek obd. výs. 22	
16. po	d		světlo	květ	V
17. út	e 21		sv/vo	květ do 20, od 21 list	Z
18. st	e	p J	voda	list do 7 ----- od 13 list	Z
19. čt	f 12		vo/te	list do 11, 12–14 plod, od 15 kořen	
20. pá	f	A - j L	teplo	kořen do 6, od 7 plod	↔
21. so	f		teplo	plod	↘
22. ne	g 8		te/ze	plod do 7, 8–19 kořen -----	
23. po	g	E 0	země	---- kořen 4–21, od 22 Ag-květ	D
24. út	g	Štědrý den Ag7	země	Ag-květ do 10, od 11 kořen	↔
25. st	g	Boží hod	země	kořen	
26. čt	h 5		ze/sv	kořen do 4, od 5 květ	Z
27. pá	i 17		sv/vo	květ do 16, od 17 list	↔
28. so	i		voda	list	V ↘
29. ne	i		voda	list	
30. po	j 4	☉ 23 ♁ 6	vo/te	list do 3, od 4 plod konec obd. výsadby 5	
31. út	j		teplo	plod	

Zvěrokruhové symboly se vztahují k viditelným astronomickým souhvězdím, nikoli k astrologickým znamením (viz str.25).

patrné i na těchto dvou obrazech. Obličejte těchto žen jsou si velmi podobné, a pomíneme-li jejich odlišnou barevnost, mohly by být namalovány podle téže předlohy.

Ve své barevnosti se oba obrazy pohybují v nádherném kontrastu. Oba používají barvu lila a žlutozelenou, ovšem rozdílným způsobem. Tam, kde Belladonna využívá žlutozelenou, aby vytvořila jemný kontrast a poněkud zdůraznila něžnou lila, dává lila pozadí Divizny teprve náležitě zazářit její žlutí. Žlutá divizen je natolik zářivá, že i slunce za nimi bledne. Jako světlý oheň žlutých květin planou divizny ze spodní části obrazu k obloze. Vrány, které je obklopují a zdají se být spřáteleny s postavou v popředí, tvoří kolem květin spřízněný kruh. Dokonce i skaliny vlevo a vpravo květiny dále obkružují, na ně pak navazují oblaka, vytvářející koloběh kolem slunce. Přejichod od země k nebi je na tomto obraze křehký a plynulý. Na dolním okraji obrazu jsou všechny barvy výrazné a syté, až má člověk pocit, že by si na ně mohl sáhnout a cítit je pod prsty. Čím více se však rostlina blíží slunci, tím je jemnější a světlejší. Ptáci sledují podobnou cestu. Dvě spodní vrány jsou ještě velmi zřetelně rozpoznatelné, kontrastují s pozadím a nepřipouštějí pochybnosti o tom, zda se skutečně jedná o ptáky a nikoli duchy či nějaká zjevení. Čím blíže jsou však slunci, tím více se stávají pouhými tvary. Ztrácejí ostrost a namalovanou, fyzickou konkrétnost. Jako by se ve svém letu zvolna odpoutávaly od pozemského světa a přecházely do duchovních sfér, čím více se přibližují k hřejivému, vlídnému slunci, které svítí tak něžně, že ho svým jasným předčím i divizna.

Belladonna ukazuje podobný jev jiným způsobem. Přejichod od zřetelně rozpoznatelné ke stále jemnější, duchovní podobě se však na tomto obraze neutváří zdola nahoru, nýbrž s hloubkou obrazu. V nejhlubším bodu, který se ztrácí v pozadí, stojí i zde něžně slunce.

Jelikož se momentálně vedle práce Marie Thunové probíráme i uměleckým dílem Waltera Thuna, jehož samotného jsme již neměli možnost osobně poznat, velmi by nás potěšilo vyprávění a droby poznání o něm a jeho práci. Jak s ohledem na zařazení některých obrazů, tak s ohledem na galerii, kterou chceme v příštích letech obnovit a dát k dispozici veřejnosti, by to pro nás bylo neobyčejně velkou a vítanou pomocí.

Měsíc v odzemí – Ag

Přiblížení a vzdálení Měsíce od Země se tradičně vyznačuje pomocí zkratk Pg (perigeum, přizemí) a Ag (apogeum, odzemí). Obojí má velmi silný účinek na růst rostlin. Přizemí jsme vždy proškrtávali jako nevhodný termín, odzemí jsme označovali jako dobu květového impulsu. V posledních letech v kalendáři rozlišujeme mezi pravou dobou květu (způsobenou Měsícem ve světelném souhvězdí nebo světelným trigonem) a dobou květového impulsu způsobeného apogemem.

Vliv Měsíce na rostlinu se projevuje jednak skrze souhvězdí, v němž se Měsíc nachází a které jeho prostřednictvím může působit na rostlinu, navíc ale také skrze vlastní pohyb Měsíce. Měsíc se pohybuje po eliptické oběžné dráze kolem Země a postupně se k ní přibližuje a pak zase od ní vzdaluje. Když je Zemi nejbližší, působí na rostlinu jako síla, která ji tlačí dolů. Těžší rostliny spočívá zcela v kořeni, rostlina je – obrazně řečeno – nucena padnout na kolena. V pokusech Marie Thunové se tudíž ukázal velký zadržující účinek na rostlinný růst, proto jsou tato období v našem kalendáři proškrtávána. V tomto čase provedené výsevy, které potřebují spět ke

světlu, klíčí pod tímto vlivem špatně. Rostliny jsou velmi stlačené, nechťejí vzcházet a potýkají se s napadením houbami a škůdci. Plodiny kultivované v odzemí mají větší tendenci vytvářet neklíčivá semena.

Když se Měsíc na své oběžné dráze od Země opět vzdaluje, pomíjí také tento jeho účinek na rostliny. Jakmile Měsíc dosáhne odzemí, jeho působení se v jistém smyslu obrátí. Takto vzdálen od Země, táhne Měsíc rostliny, obrazně řečeno, s sebou nahoru. Pro rostliny pěstované kvůli semenům to může být příznivé. Většina kořenových a listových rostlin však reaguje velmi negativně na výsevy či kultivaci v tomto období, výjimku představují brambory.

Účinek, který odzemí vyvolává v rostlinách, se podobá květovým dnům. Rostlina se tlačí nahoru a chová se podobně jako rostlina, která byla vyseta nebo kultivována při postavení Měsíce před světelným souhvězdím, není to však totéž. Působení světelného souhvězdí na rostlinu je zesílením. Rostlina je zadržována k tomu, aby vytvořila silný a vitální květ, který dlouho vydrží. Kořenový systém a listy a ani tvorba semen však nejsou potlačovány, pouze nejsou podporovány. Rostlina věnuje svou sílu tvorbě květu. U vlivu Měsíce v odzemí je tomu jinak. Při vnějším pohledu může účinek vypadat stejně, vyznačuje se však některými zásadními rozdíly.

Pro zdravý růst jsou u každé rostliny – bez ohledu na to, kde spočívá její těžiště – důležité kořeny, listy, květy i plody. I nať brambor musí mít možnost růst, salát potřebuje kořeny, jablko musí kvést a růže vytvořit šípky. I když je postavením Měsíce v určitém souhvězdí nebo vlivem trigonu podpořena jedna z těchto oblastí, nastává harmonická souhra všech. Účinek odzemí nebo přízemí Měsíce tuto harmonii nevyvolává. Měsíc se v takový čas nachází v krajním postavení. Rostlinu natahuje nebo zatlačuje a ovlivňuje ji jednostranně. To není pro žádnou rostlinu optimální. V odzemí, Ag, však působí nejméně negativně na květ a plod.

V kalendářní části jsou doby apogea právě z tohoto důvodu uváděny jako dny podobné květovým, i když vzhledem k postavení Měsíce v souhvězdí právě nepůsobí tepelné nebo světelné síly. Negativní účinek, který má apogeu, se týká především kořene a listu, a kořenové a listové rostliny by proto neměly být v těchto dnech kultivovány. Vzhledem k podobnosti se světelnými vlivy se tyto dny hodí ještě tak nejlépe k práci s květovými rostlinami. Škoda je v těchto případech nejmenší. Optimální a v každém případě hodna doporučení je však kultivace květových rostlin v pravých květových dnech, kdy se Měsíc nachází v Blížencích, Vahách nebo Vodnáři nebo kdy působí světelný trigon. Pro práce, při nichž jde cíleně o impuls světelného souhvězdí, jako například při kultivaci olejnin, neposkytne odzemí náhradu za pravý květový den.



Olejniny jako třeba slunečnici bychom měli vysévat a kultivovat v pravé květové dny, abychom dosáhli vysoké kvality oleje.

Merkur	Venuše	Mars	Jupiter	Saturn	Uran	Neptun	Pluto
h	i	e	c R	l R	c R	a R	k
1.i	10.j			15.l			
26.i	R						

Poznámky

- 1
- 2
- 3
- 4
- 5
- 6
- 7
- 8
- 9
- 10
- 11
- 12
- 13
- 14
- 15
- 16
- 17
- 18
- 19
- 20
- 21
- 22
- 23
- 24
- 25
- 26
- 27
- 28
- 29
- 30

Listopadové shrnutí

Listopad zůstane prozatím vlhčí. Přispějí k tomu Merkur a Mars, zdržující se po celý měsíc ve Štíru a Raku. A také Venuše ve Štíru, než 10. 11. přejde před tepelné souhvězdí Štřelce.

Období výsadby: od 1. 11., 0 hod., do 5. 11., 17 hod., a od 18. 11., 12 hod., do konce měsíce.

Období výsadby na jižní polokouli: od 5. 11., 19 hod., do 18. 11., 10 hod.

Květové dny v období výsadby jsou velmi vhodné k výsadbě všech **cibulových květin**. Cibuloviny se nám pak odvděčí dobrým růstem a výraznými barvami květů. Zbývající květové dny bychom měli považovat jen za náhradní termíny, neboť cibule v nich vysázené nepokvetou tak intenzivně.



Pokud se tak nestalo již v říjnu, měli bychom nyní shromáždit všechn organický odpad a založit **kompost**. Ošetření biodynamickými kompostovými preparáty napomůže rychlému prorůstání houbovým myceliem a dobré přeměně. Také použití kravinového preparátu podpoří přeměnu. V období výsadby nyní můžeme také vysazovat **ovocné a lesní stromky**, přitom provedeme postřik roháčkem.

Řez větví pro adventní a vánoční ozdoby: v květových dnech mimo období výsadby
Řez vánočních stromků pro delší transport: v květových dnech mimo období výsadby

Mouchy ve stáji: nachytat na mucholapky a od 18. 11., 10 hod., do 20. 11., 10 hod, spálit ve stáji.

Pro biodynamiky, rostlinné preparáty podle Marie Thunové: 3. 11. od 4 do 24 hod. uřezat **břízu**, naplnit řebríčkem a zavěsit, ve stejném termínu uřezat **javor**, naplnit pampeliškou a dát do země. 3. 11. od 1 do 19 hod. uřezat **dub**, naplnit dubovou kůrou a dát do země. Od 17. 11., 22 hod., do 18. 11., 14 hod., uřezat **modřín**, naplnit heřmánkem a dát do země.

Listopad 2024

Datum	x před souhv.	konstelace	živel	impuls x nebo planet rostlinám	tendence
1. pá	h 14	A - h  14	ze/sv	kořen do 13, od 14 list	
2. so	h	L	světlo	list do 5, od 6 květ	
3. ne	i 2		sv/vo	květ do 1, od 2 list	
4. po	i	L	voda	list do 12, 13–22 květ, od 23 list	
5. út	j 14	└ 18	vo/te	list do 13, od 14 plod konec obd. výsadby 17	
6. st	j		teplo	plod	V ↗
7. čt	k 22		te/ze	plod do 21, od 22 kořen	↗
8. pá	k		země	kořen	
9. so	k		země	kořen do 23	D V Z
10. ne	l 0		světlo	květ 0–24	
11. po	a 18	r J	sv/vo	----- 6–17 květ, 18–24 list	
12. út	a	t J D 17	voda	----- 6–12 list ----- od 21 list	D ↗
13. st	a		voda	list do 23	↓
14. čt	b 8	Pg 12	vo/te	-----	V
15. pá	c 22	 22	te/ze	1–21 plod, od 22 kořen	
16. so	c		země	kořen	
17. ne	c		země	kořen	↗
18. po	d 10	└ 11	ze/sv	kořen do 9, od 10 květ zač. obd. výsadby 12	
19. út	d		světlo	květ	
20. st	e 11	A - i	sv/vo	květ do 10, od 11 list	
21. čt	e		voda	list	
22. pá	f 3		vo/te	list do 2, od 3 plod	
23. so	f		teplo	plod	
24. ne	f		teplo	plod do 23	D Z
25. po	g 0	E 23	země	0–18 kořen -----	
26. út	g	Ag 13	země	--- 4–16 Ag-květ, 17–20 kořen, od 21 list	
27. st	g	L	země	list do 12, od 13 kořen	D ↓
28. čt	h 21		ze/sv	kořen do 20, od 21 květ	
29. pá	h		světlo	květ	
30. so	i 9		sv/vo	květ do 8, 9–22 list ---	

Zvěrokruhové symboly se vztahují k viditelným astronomickým souhvězdím, nikoli k astrologickým znamením (viz str. 25).

Ošetřování včelstev

Včelstvo žije v úlu uzavřené před vnějším světem. Jako dodatečnou ochranu vystylá svůj příbytek propolisem, aby se uchránilo od všeho špatného. Přímé spojení s okolím obstarávají včely létavky.

Jestliže chce včelař nechat včelstvu přijít k duhu kosmické síly, musí u včel navodit podobnou situaci, jakou provádí zemědělec při pěstování rostlin. Ten zpracovává půdu. Se vzduchem do půdy pronikají kosmické síly, které pak může rostlina přijmout a využívat je až do příštího zpracování půdy.

Včelař musí otevřít příbytek včelstva a narušit vrstvu propolisu. Tím dojde k poruše, přes kterou se kosmické síly dostanou do včelstva a mohou zde působit až do příští kontroly. Včelař tak může včelám naprosto cíleně zprostředkovat síly kosmu.

Není ovšem jedno, které síly z okolí Země jsou okamžikem provádění práce se včelstvem podníceny. Tady může včelař zcela vědomě zasáhnout a využít pro odpovídající práci ty dny, které mají v této vývojové fázi význam pro další vývoj včelstva a pro snůšku potravy. Včelstvo se včelaři odmění, když mu z posbíraných a dobře zpracovaných substancí poskytne část svého medu. Zemito-kořenové dny lze pro ošetření včelstva doporučit tehdy, mají-li včely více stavět. Ošetření ve světelně-květových dnech podníti plodování a posílí včelstvo. Ošetření v tepelně-plodových dnech zvýší pílí při sbírání nektaru. Vodnaté dny listové jsou nevhodné jak pro ošetření včelstva a odběr medu, tak i pro jeho vymetání.

Od konce 70. let se ve většině evropských včelínů rozšířil roztoč varroa. Po několika pokusech s jeho zpopelňováním doporučujeme roztoče varroa známým způsobem spálit a rozdrcený, tedy po dobu jedné hodiny dynamizovaný popel jemně nasypat solničkou do uliček mezi plásty. Zhotovení popela i jeho aplikaci u včelstev provádíme v kosmickém termínu Slunce a Měsíc před Býkem.

Během let jsem přešel k tomu, že při všech kontrolách plodiště nasypu do meziplástových uliček nepatrné množství popela, abych ještě jednou posílil účinek.



Zakrmování včel

Pro zakrmování včelstev na zimu bychom jako přísadu chtěli doporučit rostlinné výluhy, které se s ohledem na zdravotní stav včelstev osvědčily po mnoho let. Řebříček, heřmánek, smetanku (pampelišku) a kozlík používáme jako květovou drogu, přelijeme je vroucí vodou a po patnácti minutách scedíme. Kopřivu, přesličku rolní a dubovou kůru zalijeme studenou vodou, přivedeme k varu, po deseti minutách scedíme a přidáme do krmné tekutiny. Tři gramy jednotlivé rostlinné drogy a ½ litru jednotlivého čaje (výluhu) stačí na 100 litrů krmné tekutiny. To je zvláště důležité v letech, kdy poslední snůšku tvoří medovicový med. Tady bychom ještě chtěli upozornit na jednu opravu. V naší knize o včelách píšeme o 10 g jednotlivé drogy. To není správně! Tento údaj se původně týkal jiného množství krmiva. Jak popisujeme výše, mají to být maximálně 3 g.

Přirazení rostlin k plodovým typům

Květové rostliny	Kořenové rostliny	Plodové rostliny	Listové rostliny
artyčok	brambor	cuketa	celer řapíkatý
brokolice	celer bulvový	čočka	celer naťová
cibulové květiny	cibule	fazol	čekanka
květiny	černý kořen	hrách	čínské zelí
květové byliny	červená řepa	kukuřice	fenykl sladký
okrasné keře	česnek	lilek	chřest
růže	křen	melouny	kadeřávek
slunečnice	mrkev	obilí	kapusta (kél)
	pastinák	okurek	kedluben
	ředkev	paprika	květák
	ředkvička	patison	listové byliny
	topinambur	rajče	mangold
		tykev (dýně)	zelí bílé
		sója	zelí červené

Úvod pro nové čtenáře Výsevních dní

Již 70 let provádíme pokusy v otázce působení kosmických rytmů a konstelací v zemědělství, zahradnictví a speciálně také v životě včel.

Výsledky tohoto výzkumu jsou základem pro doporučení uváděná v každoročně vydávaných Výsevních dnech podle Marie Thunové®. Jelikož nemůžeme všechny výsledky uvést v tomto malém sešitě, napsali jsme různé knihy, s nimiž čtenáře seznamujeme na straně 24.

Nyní bychom vás chtěli krátce informovat o důležitých krocích učiněných za tento dlouhý čas. Podrobně jsou výsledky popsány ve zmíněných publikacích.

Při výsevech ředkvičky, prováděných na jaře roku 1952 deset dnů za sebou, jsem zjistila značné rozdíly v růstu rostlin. To bylo podnětem k tomu, abych za stejných podmínek vysévala ředkvičky postupně po řadu týdnů.

Poněvadž jsem si rozdíly nemohla vysvětlit a impuls působící v růstu rostlin jsem neznala, pokračovala jsem v práci příštího roku. Tušila jsem, že rozdíly byly vyvolány kosmickými rytmy. Tak jsem se začala zabývat astronomií.

Po několika letech jsem věděla, že rozdíly nastaly, když jsem zpracování půdy a výsev prováděla ve stejný den. Když jsem k výsevu připravila větší záhon o délce asi deseti metrů a po několik týdnů jsem každý den vysela jeden řádek ředkviček, byly rozdíly u rostlin mnohem menší, než když jsem půdu denně nanovo zpracovala a pak provedla výsev.

Listy vykazovaly podstatné rozdíly v tvarech. Když jsem však v době sucha rostliny zalévala, byly všechny listy, které nově vyrůstaly, jednotné. To byly dvě základní zkušenosti, které jsem musela vzít v úvahu, pokud jsem chtěla proniknout k pozadí výsledků.

Po devíti letech jsem mohla první výsledky zveřejnit. Mezitím jsem věděla: Když jsem půdu zpracovala na hloubku rýče, byly v ní aktivovány kosmické impulsy, které byly přijaty semeny a projevíly se v podobě rostliny. Tyto impulsy vycházely ze souhvězdí zvěrokruhu a byly na Zemi zprostředkovány Měsícem. Měsíc pro svou účinnost využil klasické živly: zemi, vodu, vzduch/světlo a teplo. Jelikož tyto živly mají svůj původ v souhvězdích zvěrokruhu, mohou se při průchodu Měsíce před příslušnými souhvězdími v okamžiku výsevu v rostlině uplatnit různé impulsy.

Během let jsme objevili nové kosmické vlivy. Ty vycházely z oběžnic, tedy z planet, a rovněž ovlivňovaly růst rostlin.

Merkur	Venuše	Mars	Jupiter	Saturn	Uran	Neptun	Pluto
g	g	d	c	I R	c R	a R	k R
20.h	1.h	2.e	9.c R				11.k
	16.i						

Poznámky

- 1
- 2
- 3
- 4
- 5
- 6
- 7
- 8
- 9
- 10
- 11
- 12
- 13
- 14
- 15
- 16
- 17
- 18
- 19
- 20
- 21
- 22
- 23
- 24
- 25
- 26
- 27
- 28
- 29
- 30
- 31

Říjnové shrnutí

Velká část planet je tento měsíc vratná. Mnoho změn tudíž v říjnu nenastane. Merkur a Venuše postoupí z Panny do Vah a snad nám nadělí několik krásných dní, Venuše však záhy pokračuje před Štíra. Spolu s Marsem v Rybách nám bezpochyby přinesou i nějaké to mrholení.

Období výsadby: od 1. 10., 0 hod., do 9. 10., 13 hod., a od 22. 10., 4 hod., do konce měsíce.

Období výsadby na jižní polokouli: od 9. 10., 15 hod., do 22. 10., 2 hod.

Pro **sklizeň ovoce na uskladnění** jsou vhodné plodové a květové dny mimo období výsadby.

Sklizeň semen kořenových rostlin: od 3. 10., 0 hod., do 4. 10., 10 hod., jinak v ostatních kořenových dnech

Sklizeň semen květových rostlin: od 22. 10., 4 hod., do 24. 10., 3 hod.

Sklizeň semen listových rostlin: od 24. 10., 4 hod., do 25. 10., 19 hod., jinak v ostatních listových dnech.

Všechny sklizené plochy bychom měli pohnojit kompostem či hnojem a postříkat kravincovým preparátem.

Regulace slimáků: od 24. 10., 4 hod., do 25. 10., 19 hod.

Zpopelnění kožek pernatých a srstnatých zvířat s červenou krví: od 19. 10., 13 hod., do 21. 10., 21 hod. Pak musí být zpopelnění ukončeno.

Říjen 2024

Datum	x před souhv.	konstelace	živel	impuls x nebo planet rostlinám	tendence
1. út	g 12	A - g	te/ze	plod do 11, od 12 kořen	
2. st	g	E 14 ☉21Ag22	země	kořen do 9 ----- AJ	
3. čt	g		země	kořen od 0	
4. pá	g	L	země	kořen do 10, 11–21 květ, od 22 kořen	
5. so	h 10		ze/sv	kořen do 9, od 10 květ	↗
6. ne	i 22		sv/vo	květ do 21, od 22 list	↗
7. po	i		voda	list do 24	D V ↗
8. út	i	LL	voda	1–8 květ, 9–16 kv + koř, 17–18 koř, od 19 list	↘
9. st	j 10	E 14	vo/te	list do 9, od 10 plod konec obd. výsadby 13	
10. čt	j		teplo	plod	
11. pá	k 17		te/ze	plod do 16, od 17 kořen	
12. so	k		země	kořen do 7 -----	↗
13. ne	l 17	oE	ze/sv	----- kořen od 21	V ↘
14. po	l	r J L	světlo	kořen do 9, 10–17 květ ----- od 23 květ	↗
15. út	a 10	t J	sv/vo	květ do 9, 10–16 list ----- od 22 list	
16. st	a	D9	voda	list do 4 ----- 13–14 list -----	Z
17. čt	b 22	☉13 Pg3	vo/te	----- 16–21 list, od 22 plod	
18. pá	b		teplo	plod	
19. so	c 13		te/ze	plod do 12, od 13 kořen	
20. ne	c		země	kořen	
21. po	c		země	kořen do 21, od 22 květ	
22. út	d 1	☿3 L	ze/sv	květ (1–12 zvl. příznivý) začátek obd. výs. 4	V ↗
23. st	d		světlo	květ	↗
24. čt	e 4		sv/vo	květ do 3, od 4 list	
25. pá	f 20		vo/te	list do 19, od 20 plod	D V
26. so	f		teplo	plod	Z ↗
27. ne	f		teplo	plod	
28. po	g 17		te/ze	plod do 16, od 17 kořen	↗
29. út	g	E 19	země	kořen do 14 ----- od 23 Ag-květ	
30. st	g	Ag0	země	Ag-květ do 3, od 4 kořen	V
31. čt	g		země	kořen	

Zvěrokruhové symboly se vztahují k viditelným astronomickým souhvězdím, nikoli k astrologickým znamením (viz str. 25).

Kromě kosmických impulsů příznivých pro rostlinu ovšem byly také nepříznivé doby výsevů. Jako důsledek se během růstu objevili škůdci nebo rostliny vytvořily semena, která nebyla klíčivá.

Také jsme poznali, že postřiky biodynamickými preparáty podporují růst rostlin jen za příznivých kosmických podmínek; použité v nepříznivých termínech naopak zabrzdovaly růst a snižovaly kvalitu produktů.

Ve Výsevních dnech podle Marie Thunové® tak dáváme doporučení pro výsev, kultivační práce i aplikaci preparátů a sklizeň do souvislosti s příznivými zákonitostmi kosmického okolí Země a můžeme pak počítat s dobrými výnosy a nejlepší výživnou kvalitou rostlin.

Co jsou opozice, trigony nebo konjunkce?

Opozice v

U geocentrických opozicí stojí pozorovatel na Zemi a v kosmickém okruhu stojí dvě planety proti sobě pod úhlem 180°. Dívají se na sebe, jejich pohled se proniká. Jejich paprsky dopadají na Zemi a podněcují k lepšímu růstu semena, která jsou nyní vysévána. Při pokusech míváme z těchto výsevů obzvlášť vysoké výnosy s nejlepší kvalitou.

Jestliže se dvě planety nacházejí v trigonu před vodnatými souhvězdími, stupňuje se vodní živel, což s sebou většinou přináší vyšší srážky. Rostliny, které pak sejeme, dávají vyšší výnosy listů než rostliny ze sousedních dní.

Tato trigonová působení mohou pozměnit růst rostlin.

Konjunkce a nakupení konjunkcí w

Při konjunkci nebo při nakupení konjunkcí se dvě nebo více planet nachází za sebou směrem do vesmíru. Většinou pak na Zemi na rostlinstvo působí jenom síly té planety, která je Zemi nejbližší. Je-li ve svém silovém působení silnější než siderický Měsíc toho dne, vzniká kosmický nesoulad, který rostliny mate a projevuje se v růstových poruchách. Nepříznivé působení se ještě zesílí, když Měsíc nebo planeta druhou planetu překryje; potom mluvíme o zatmění (J). Tato doba výsevu zabraňuje pozdějšímu regulárnímu růstu rostliny a poškozují její regenerační sílu.

Výsevní dny pro stromy a keře v roce 2024

- 03. 07. meruňka, olše, modřín, broskvoň, jilm
- 12. 07. hrušeň, bříza, modřín, lípa, mirabelka, myrobalán, akát, vrba
- 28. 08. hrušeň, bříza, modřín, lípa, magnólie, mirabelka, myrobalán, akát, vrba
- 08. 09. buk, jeřáb, jasan, smrk, habr, líska, borovice, myrobalán, mirabelka, palma, kdouloň, jedle, tůje, jalovec, hloh, cedr, švestka
- 21. 09. jeřáb, jasan, smrk, líska, myrobalán, mirabelka, jedle, cedr
- 30. 10. meruňka, olše, šerík, modřín, topol, broskvoň, vrba jiva, kalina, černý rybíz, jilm
- 03. 11. javor, jabloň, meruňka, hrušeň, bříza, červenolistý buk, tis, dub, jírovec, třešeň, bobkovišeň, modřín, lípa, kaštanovník, myrobalán, mirabelka, olivovník, broskvoň, renklóda, akát, buk, ořešák, vrba
- 17. 11. jeřáb, jasan, smrk, líska, myrobalán, mirabelka, černý rybíz, jedle, cedr
- 18. 11. javor, jabloň, meruňka, červenolistý buk, olše, modřín, kaštanovník, olivovník, broskvoň, renklóda, buk, jilm, ořešák
- 04. 12. javor, jabloň, meruňka, červenolistý buk, olše, modřín, kaštanovník, olivovník, broskvoň, renklóda, buk, jilm, ořešák

07. 12. javor, jabloň, meruňka, červenolistý buk, jeřáb, jasan, smrk, líska, kaštanovník, myrobalán, mirabelka, olivovník, broskvoň, renklóda, akát, buk, jedle, ořešák, cedr
 27. 12. javor, jabloň, meruňka, červenolistý buk, olše, modřín, kaštanovník, olivovník, broskvoň, renklóda, buk, jilm, ořešák

U zde uvedených termínů se jedná o doby výsevu, tedy o vložení semen stromů či keřů do země, nikoli o výsadbu již rostoucích rostlin. U stromů a keřů, které nejsou uvedeny, nebudou v tomto roce žádné zvláštní termíny pro výsev. V tom případě lze vysévat v příslušném postavení Měsíce před zvěrokruhem podle plodového typu stromu nebo keře.

Termíny pro porážení speciálních dřevin v roce 2024

10. 01. jeřáb, jasan, smrk, líska, myrobalán, mirabelka, černý rybíz, jedle, cedr
 12. 01. javor, jabloň, meruňka, červenolistý buk, tis, dub, jírovec, třešeň, kaštanovník, olivovník, broskvoň, renklóda, buk, ořešák
 19. 01. javor, jabloň, meruňka, červenolistý buk, olše, modřín, kaštanovník, olivovník, broskvoň, renklóda, buk, jilm, ořešák
 28. 01. meruňka, olše, šeřík, modřín, topol, broskvoň, vrba jíva, kalina, černý rybíz, jilm
 29. 01. javor, jabloň, meruňka, červenolistý buk, hrušeň, břiza, modřín, lípa, kaštanovník, myrobalán, mirabelka, olivovník, broskvoň, renklóda, akát, buk, ořešák, vrba
 30. 01. tis, dub, jírovec, třešeň, bobkovišeň, kaštanovník, černý rybíz
 07. 02. břiza, hrušeň, šeřík, modřín, lípa, mirabelka, myrobalán, topol, akát, jíva, kalina, černý rybíz, vrba
 20. 05. jeřáb, jasan, smrk, líska, myrobalán, mirabelka, jedle, hloh, cedr
 25. 05. břiza, hrušeň, modřín, lípa, myrobalán, mirabelka, akát, vrba
 03. 06. javor, jabloň, meruňka, červenolistý buk, kaštanovník, olivovník, broskvoň, renklóda, buk, ořešák
 26. 06. meruňka, buk, olše, smrk, habr, borovice, modřín, palma, broskvoň, kdouloň, trnka, jedle, tůje, jilm, jalovec, cedr, švestka
 02. 07. meruňka, olše, modřín, magnólie, broskvoň, jilm
 03. 07. břiza, hrušeň, buk, smrk, habr, borovice, modřín, lípa, mirabelka, myrobalán, palma, kdouloň, akát, trnka, jedle, tůje, jalovec, vrba, cedr, švestka
 11. 07. břiza, hrušeň, buk, jeřáb, jasan, smrk, líska, habr, borovice, modřín, lípa, magnólie, mirabelka, myrobalán, palma, kdouloň, akát, trnka, jedle, tůje, jalovec, vrba, hloh, cedr, švestka
 22. 07. jeřáb, tis, dub, jasan, smrk, líska, jírovec, třešeň, bobkovišeň, kaštanovník, myrobalán, mirabelka, jedle, hloh, cedr
 27. 08. hrušeň, břiza, šeřík, modřín, lípa, myrobalán, mirabelka, topol, akát, vrba jíva, kalina, černý rybíz, vrba
 29. 08. břiza, hrušeň, modřín, lípa, myrobalán, mirabelka, akát, vrba
 15. 09. javor, jabloň, meruňka, břiza, hrušeň, červenolistý buk, modřín, lípa, kaštanovník, myrobalán, mirabelka, olivovník, broskvoň, renklóda, akát, buk, ořešák
 19. 09. jeřáb, jasan, smrk, líska, myrobalán, mirabelka, černý rybíz, jedle, cedr
 22. 09. jeřáb, jasan, smrk, líska, myrobalán, mirabelka, jedle, hloh, cedr
 30. 09. buk, tis, dub, smrk, habr, jírovec, třešeň, borovice, kaštanovník, palma, kdouloň, trnka, jedle, tůje, jalovec, cedr, švestka
 01. 11. meruňka, olše, modřín, magnólie, broskvoň, jilm
 02. 11. meruňka, tis, dub, olše, jírovec, třešeň, modřín, kaštanovník, broskvoň, jilm

Merkur	Venuše	Mars	Jupiter	Saturn	Uran	Neptun	Pluto
f R	g	c	c	l R	c	a R	k R
23.g		4.d			2.c R		

Poznámky

- 1
- 2
- 3
- 4
- 5
- 6
- 7
- 8
- 9
- 10
- 11
- 12
- 13
- 14
- 15
- 16
- 17
- 18
- 19
- 20
- 21
- 22
- 23
- 24
- 25
- 26
- 27
- 28
- 29
- 30

Záříjové shrnutí

V září bude nakonec poněkud chladněji, nejpozději od chvíle, kdy s blížícím se koncem měsíce Merkur přejde ze Lva před zemitou Pannu. Ostatní planety se pohybují téměř výlučně před zemí nebo světelnými souhvězdími, navíc i trigony v tomto měsíci dávají chladnější obraz. Přesto můžeme doufat ve vícero slunných dní.

Období výsadby: od 1. 9., 0 hod., do 12. 9., 6 hod., a od 24. 9., 20 hod., do konce měsíce.

Období výsadby na jižní polokouli: od 12. 9., 8 hod., do 24. 9., 18 hod.

Pro **sklizeň ovoce** doporučujeme dny, kdy Měsíc stojí před Beranem nebo Střelcem. Jinak: ostatní plodové dny.

Sklizeň **kořenových plodin** prováděná v kořenových dnech je bezkonkurenční, jak zřetelně ukázaly pokusy s uskladněním cibule, mrkve, červené řepy a brambor.

Pro **výsevy ozimých obilovin** jsou zvláště vhodná období Lva a Střelce. Proškrtnuté termíny vynechat. Žito můžeme ve výjimečných případech vysévat také v kořenových dnech. Všechny kultivační práce by však měly být každopádně prováděny v plodových dnech.

Regulace slimáků: od 26. 9., 21 hod., do 28. 9., 13 hod.

Mravenci v domě: zpopelnit od 2. 9., 3 hod., do 3. 9., 24 hod.

Pro biodynamiky, rostlinné preparáty podle Marie Thunové: od 30. 9., 11 hod., do 1. 10., 3 hod., uřezat **modřín**, naplnit heřmánkem a dát do země.

Září 2024

Datum	x před souhv.	konstelace	živel	impuls x nebo planet rostlinám	tendence
1. ne	f 8	A - f E 23	vo/te	list do 7, 8–18 plod -----	
2. po	f		teplo	--- plod od 3	D Z
3. út	f	♁ 4	teplo	plod do 24	Z
4. st	g 6		te/ze	-----	
5. čt	g	Ag17 E 8 o D	země	----- nJ	
6. pá	g	p D	země	----- kořen od 17	
7. so	g		země	kořen	↓
8. ne	h 4		ze/sv	kořen do 3, od 4 květ	
9. po	i 16		sv/vo	květ do 15, od 16 list	
10. út	i		voda	list	D ↓
11. st	i		voda	list	
12. čt	j 3	♃ 7	vo/te	list do 2, od 3 plod konec obd. výs. 6 ↗	
13. pá	j		teplo	plod	V
14. so	k 8		te/ze	plod do 7, od 8 kořen	
15. ne	k		L země	kořen (1–11 zvl. příznivý)	↓
16. po	l 7	A - g	ze/sv	kořen do 6, od 7 květ	↗
17. út	a 23	r J	sv/vo	květ do 9 ----- 15–22 květ, od 23 list	
18. st	a	D22 Pg15	voda	list do 2 ----- ♁5 t J	
19. čt	a		L voda	--- list 4–9, 10–19 kořen, od 20 list	
20. pá	b 11		vo/te	list do 10, od 11 plod	D ↓
21. so	b		teplo	plod	↗
22. ne	c 2		L te/ze	plod do 1, od 2 kořen (2–11 zvl. příznivý)	D V
23. po	c		země	kořen	↗
24. út	d 17	♃ 19	L ze/sv	kořen do 10 ----- zač. obd. výsadby 20	
25. st	d	nE	světlo	-----	↓
26. čt	e 21		L sv/vo	----- 10–20 květ, od 21 list	V Z
27. pá	e		voda	list	
28. so	f 14		vo/te	list do 13, od 14 plod	
29. ne	f		teplo	plod do 17, od 18 květ	
30. po	f		L teplo	květ do 9, od 10 plod	

Zvěrokruhové symboly se vztahují k viditelným astronomickým souhvězdím, nikoli k astrologickým znamením (viz str. 25).

04. 11. buk, jeřáb, jasan, smrk, habr, líska, borovice, myrobalán, mirabelka, palma, kdouloň, trnka, jedle, tůje, jalovec, hloh, cedr, švestka
 19. 11. jeřáb, jasan, smrk, líska, myrobalán, mirabelka, jedle, cedr
 27. 11. jeřáb, tis, dub, jasan, smrk, líska, jírovec, třešeň, kaštanovník, myrobalán, mirabelka, jedle, cedr
 20. 12. javor, jabloň, meruňka, bříza, hrušeň, buk, modřín, lípa, kaštanovník, myrobalán, mirabelka, olivovník, broskvoň, renklóda, akát, buk, ořešák, vrba

U stromů, které nejsou uvedeny, jsou vhodné listopadové a prosincové květové dny během období výsadby.

Na jižní polokouli využít květové dny za sestupného Měsíce v zimních měsících.

Příprava žitného chleba

Pšenici, ječmen, oves, kukuřici, rýži a proso lze jako hrubou či jemnou mouku dobře péci s kvasnicemi nebo pekařským fermentem, u žita však musíme použít jiné metody. Finští vědci mimochodem zjistili, že rakovinné vlohly v těle mohou zmizet při konzumaci žitného chleba. Podrobný recept na zhotovení žitného chleba lze najít v naší publikaci „Hinweise aus der Konstellationsforschung“ (Pokyny z konstelačního výzkumu), ve Výsevniích dnech 2012 (str. 40) a 2015 (str. 11–12). Žito vyžaduje teplotu místnosti +28 °C. Byla jsem velmi překvapena, když můj chléb v horkých dnech roku 2003 prošel od prvního zadělání během čtyř hodin všemi pěti stupni kynutí. To ovšem znamená, že kynutí kvásku je prostě otázkou tepla.

Napadení rostlin houbovými organismy

Úkolem houbových organismů v přírodě je odbourávat odumírající život. Na kulturních rostlinách se objevují, použijeme-li nedostatečně rozložený hnůj nebo nekompostované zbytky živočišných těl, např. rohovou nebo kostní moučku apod., stejně tak ale i v případě, sklízíme-li osivo za nepříznivých konstelací. Podle Rudolfa Steinera tehdy, „pokud se síly Měsíce stanou na Zemi příliš intenzivní“. Můžeme pak uvařit čaj z přesličky rolní a postříkat jím půdu, na níž rostou napadené rostliny. Tím se úroveň hub vrátí z rostliny do půdy, kam patří.

Ozdravení rostliny můžeme napomoci, postříkáme-li její listy kopřivovým výluhem. Zvýší se asimilace a podníti se lepší cirkulace šťáv, následně zmizí i houbové organismy

Příznivá doba pro sběr preparátových rostlin

Květy smetanky lékařské (pampelišky), jejichž květ ještě musí být zavřený, trháme ráno ve světelně-květových dnech.

Květy řebríčku trháme za Slunce ve Lvu, tedy v polovině srpna, v tepelně-plodových dnech.

Květy heřmánku trháme krátce před sv. Janem, ve světelně-květových dnech. Pozor: při opožděné sklizni semena dozrají a prostřednictvím nepodařeného preparátu si heřmánek vysejeme na pole! Navíc se v dutých hlavičkách heřmánku objevují larvy hmyzu.

U **kopřivy** sklízíme celé nadzemní rostliny, jakmile nasazuje první květy, ve světelně-květových dnech okolo sv. Jana.

Kozlíkové květy sklízíme ve světelně-květových dnech okolo sv. Jana.

Všechny květy rozložíme na papír a na stinném místě usušíme.

Dubovou kůru (borku, bez lýka!) sklízíme v zemito-kořenových dnech.

Publikace vydané a nabízené nakladatelstvem „Aussaattage-Verlag Thun & Thun OHG“

- **Hinweise aus der Konstellationsforschung** für Bauern, Weinbauern, Gärtner und Kleingärtner. 8., podstatně rozšířené vydání.
- **Unkraut- und Schädlingsregulierung** aus der Sicht der Konstellations- und Potenzforschung. Nové vydání v přípravě.
- **Milch und Milchverarbeitung**. 2., rozšířené vydání.
- **Das Bild der Sterne im Wandel der Zeit**. Připravuje se nové vydání.
- **Die Biene – Haltung und Pflege**. 5., přepracované vydání.
- **Der Wanderer**. Obrazy Waltera Thuna a vyprávění Marie Thunové.
- **Tausendgulden- und Hellerkräuter**.
- **Bäume, Hölzer und Planeten**. 2. rozšířené vydání.
- **Kosmologische und Evolutionsaspekte zum „Landwirtschaftlichen Kurs“ Rudolf Steiners**.

Knihy distribuuje „Aussaattage-Verlag Thun & Thun OHG“, Rainfeldstrasse 16, D-35216 Biedenkopf, fax: 0049-6461-4714, e-mail: thunverlag@aussaattage.de.

Česko-slovenský botanický slovník

akát	agát	ječmen	jačmeň	pastinák	paštrnák
artyčok	artičok	jedle	jedľa	patison	patizón
borovice	borovica	jilm	brest	polníček	valeriánka
brambor	zemiak	jírovec	gaštan	pšenice	pšenica
brokolice	brokolica	kadeřávek	kel kučeravý	rajče	paradajka
broskvoň	broskyňa	kapusta	kel	rebarbora	rebarbora
bříza	breza	kaštanovník	gaštan jedlý	řebříček	rebríček
buk	buk	kedluben	kaleráb	ředkev	redkev
cedr	céder	kopřiva	žihlava	ředkvička	redkovka
celer	zeler	kozlík	valeriána	řepka	repka
cuketa	cuketa	křen	chren	slíva	slivka
čekanka	čakanka	kukuřice	kukurica	slunečnice	slnečnica
černý kořen	čierny koreň	květák	karfiol	smrk	smrek
červená řepa	červená repa (cvikla)	lípa	lipa	štěrbák	čakanka
česnek	cesnak	lilek	baklažán		štrbáková
čočka	šošovica	líška	lieska	švestka	slivka
dub	dub	meloun	melón	tis	tis
fazol	fazuľa	meruňka	marhuľa	topinambur	topinambur
habr	hrab	mirabelka	mirabelka	topol	topoľ
heřmánek	harmanček	modřín	smrekovec	třešeň	čerešňa
hrách	hrach	mrkev	mrkva	túje	tuja
hrušeň	hruška	olše	jelša	tuřín	kvaka
chřest	špargľa	okurek	uhorka	tykev	tekvice
jabloň	jabloň	ořešák	orech	vrba	vřba
jalovec	borievka	oves	ovos	zelí	kapusta
jasan	jaseň	pampeliška	púpava	žito	raž
javor	javor	paprika	paprika		

Merkur	Venuše	Mars	Jupiter	Saturn	Uran	Neptun	Pluto
f	f	c	c	I R	c	a R	k R
5.f R	24.g						
28.f							

Poznámky

1
2
3
4
5
6
7
8
9
10
11
12
13
14
15
16
17
18
19
20
21
22
23
24
25
26
27
28
29
30
31

Srpnové shrnutí

Merkur zůstává celý měsíc před Lvem. Začátkem měsíce se stane vratným a teprve na konci měsíce se zase obrátí. V letošním roce však nemusíme počítat se třemi měsíci roztočenými Merkurem. Kromě Merkuru, Saturnu a Neptunu navíc všechny planety v tomto měsíci putují před zemí, chladnými souhvězdími. Je tedy otázka, do jaké míry se proti tomu Merkur dokáže prosadit.

Období výsadby: od 1. 8., 9 hod., do 15. 8., 21 hod., a od 28. 8., 14 hod., do konce měsíce.

Období výsadby na jižní polokouli: 1. 8., od 0 do 7 hod., a od 15. 8., 23 hod., do 28. 8., 12 hod.

Semena plodových rostlin a obilovin, určená jako osivo, sklídit od 15. 8., 18 hod., do 17. 8., 21 hod. Po sklizni ihned vysít mezplodiny jako lupinu, svazenu, hořčici, lničku atd.

Sklizeň semen listových rostlin: od 3. 8., 10 hod., do 5. 8., 1 hod.

Sklizeň semen květových rostlin: od 11. 8., 21 hod., do 13. 8., 7 hod.

Mravenci v domě: zpopelnit od 15. 8., 18 hod., do 17. 8., 21 hod.

Regulace slimáků: od 3. 8., 10 hod., do 5. 8., 1 hod. U listových rostlin v květových dnech brzy zrána postříkat půdu křemenáčkem.

Pro biodynamiky, rostlinné preparáty podle Marie Thunové: od 28. 8., 11 hod., do 29. 8., 2 hod., uřezat **břízu**, naplnit rebríčkem a zavěsit. 14. 8. od 5 do 21 hod. uřezat **dub**, naplnit dubovou kůrou a dát do země. Další termíny jsou v listopadu.

Srpen 2024

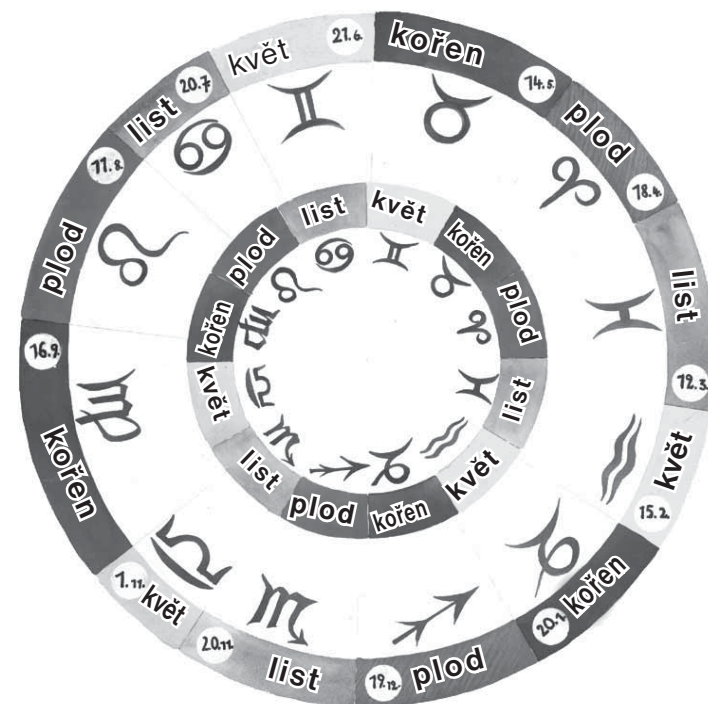
Datum	x před souhv.	konstelace	živel	impuls x nebo planet rostlinám	tendence
1. čt	d 5	A - e ☾ 8	ze/sv	kořen do 4, od 5 květ zač. obd. výs. 9	D ↘
2. pá	d		světlo	květ	
3. so	e 10		sv/vo	květ do 9, od 10 list	
4. ne	e	♁ 13	voda	list	↗
5. po	f 2		vo/te	list do 1, od 2 plod	
6. út	f		tepl	plod	
7. st	g 23		te/ze	plod do 22, od 23 kořen	D Z
8. čt	g		země	kořen do 18, 19–23 Ag-květ	
9. pá	g	E 3 Ag4	země	----- od 8 kořen	
10. so	g		země	kořen	V
11. ne	h 21	A - f	ze/sv	kořen do 20, od 21 květ	
12. po	h		světlo	květ	
13. út	i 8		sv/vo	květ do 7, od 8 list	
14. st	i		voda	list	
15. čt	j 18	♃ 22	vo/te	list do 17, od 18 plod konec obd. výsadby 21	D Z
16. pá	j		tepl	plod	D ↗
17. so	k 22		te/ze	plod do 21, od 22 kořen	
18. ne	k		země	kořen	↘
19. po	l 20	♃ 20	ze/sv	kořen do 19, od 20 květ	↘ ↗
20. út	l		světlo	květ do 18 -----	
21. st	a 12	Pg7 r J	sv/vo	-----	
22. čt	a	D12 t J	voda	--- list 3–7 ----- od 16 list	D
23. pá	a		voda	list	Z ↗
24. so	b 2		vo/te	list do 1, od 2 plod	
25. ne	c 19		te/ze	plod do 18, od 19 kořen	
26. po	c		země	kořen	V
27. út	c	L	země	kořen (2–12 zvl. příznivý)	↗
28. st	d 11	☾ 13	ze/sv	kořen do 10, od 11 květ zač. obd. výs. 14	V ↗
29. čt	d	L	světlo	květ do 10, 11–20 kořen, od 21 květ	
30. pá	e 15		sv/vo	květ do 14, od 15 list	
31. so	e		voda	list	

Zvěrokruhové symboly se vztahují k viditelným astronomickým souhvězdím, nikoli k astrologickým znamením (viz str. 25).

Zvěrokruh

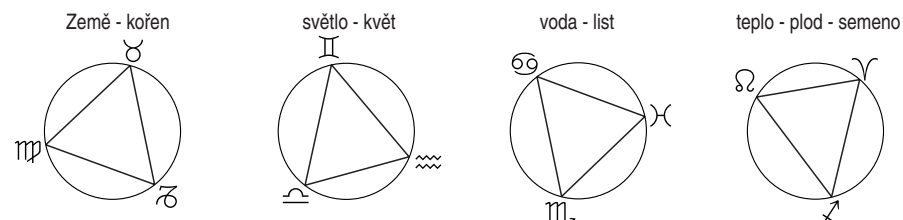
Na vnějším kruhu tohoto obrázku jsou znázorněny úhlové velikosti souhvězdí viditelných na nebi, včetně příslušných přechodů Slunce před následující souhvězdí. Přechody zčásti kolísají o jeden den, což je způsobeno vloženým dnem v přestupných letech. Vnitřní kruh je rozdělen postaru po 30° na dvanáct stejných úseků podle astrologie (znamení zvěrokruhu – pozn. překl.).

Zvěrokruh je souhvězdími tvořený pás, před nímž prochází dráha Měsíce a všech oběžnic. Při průchodu jsou podněcovány síly, které na Zemi vykazují určité působení.



Trigony

Při postavení 120° hovoříme o trigonech. Zhruba každých devět dní přichází Měsíc před stejný trigon sil; okopávkou, plečkováním nebo postříkem křemenáčkem, které provádíme v trigonálním rytmu, pak nově podnikáme impuls výsevniho dne.



Siderický Měsíc

Při svém 27-denním oběhu Země prochází Měsíc dvanácti regiony zvěrokruhu a zprostředkovává Zemi síly, které zde promlouvají skrze čtyři klasické živly. V rostlině způsobují plození ve čtyřech rozličných oblastech, rozličných orgánech. Okamžikem výsevu, kultivačních prací a sklizně můžeme podpořit růst a zdraví rostliny.

Podobně působí tyto síly ve včelstvu. Včelstvo se v úlu navenek uzavře, když jej utěsní tmelem. Jakmile včelí příbytek otevřeme, abychom provedli ošetření, zavládne mezi včelami jistý zmatek. Do tohoto neklidu může působit nový kosmický impuls, který je pak pro včely určující až do příštího zásahu.

Shrňme si nyní zákonitosti, jež vyplynuly z našich pokusů s rostlinami, z péče o včely a z pozorování počasí, do jednoho schématu.

Souhvězdí	Značka	Živel	Počasí	Rostlina	Včelstvo
Ryby	a	voda	vlhké	list	tvorba medu
Beran	b	teplo	teplé	plod	snůška nektaru
Býk	c	země	chladné	kořen	stavba pláství
Blíženci	d	světlo	vzdušné světlé	květ	snůška pylu
Rak	e	voda	vlhké	list	tvorba medu
Lev	f	teplo	teplé	plod/semeno	snůška nektaru
Panna	g	země	chladné	kořen	stavba pláství
Váhy	h	světlo	vzdušné světlé	květ	snůška pylu
Štír	i	voda	vlhké	list	tvorba medu
Sřelec	j	teplo	teplé	plod	snůška nektaru
Kozoroh	k	země	chladné	kořen	stavba pláství
Vodnář	l	světlo	vzdušné světlé	květ	snůška pylu

Doba trvání jednotlivých impulsů kolísá mezi dvěma a čtyřmi dny. Toto pravidlo má však své výjimky. Tak mohou například planetární opozice vtisknout jednotlivým dnům pozměněné impulsy nebo může být trigonálním postavením aktivován jiný živel, než jaký zprostředkuje v tento den Měsíc. Také dny, kdy Měsíc protíná při svém vzestupu či sestupu ekliptiku (DE), přinášejí většinou negativní působení, které může být ještě vystupňováno, setkají-li se dva vesmírní poutníci na průsečících svých drah, nazývaných uzly. Tehdy dochází k zatmění a zakrytí, přičemž Zemi blízká kosmická tělesa (oběžnice) přerušují nebo pozměňují působení oběžnic Zemi vzdálených. Tato časová období nejsou vhodná pro výsev ani pro sklizeň.

Merkur	Venuše	Mars	Jupiter	Saturn	Uran	Neptun	Pluto
d	d	b	c	l R	c	a	k R
1.e	9.e	12.c				2.a R	
15.f	27.f						

Poznámky

- 1
- 2
- 3
- 4
- 5
- 6
- 7
- 8
- 9
- 10
- 11
- 12
- 13
- 14
- 15
- 16
- 17
- 18
- 19
- 20
- 21
- 22
- 23
- 24
- 25
- 26
- 27
- 28
- 29
- 30
- 31

Červencové shrnutí

Merkur se po své pouti před vodnatým Rakem bude od poloviny měsíce pohybovat před tepelným souhvězdím Lva. Merkur je tepelná planeta, jejíž působení můžeme vnímat nejsilněji. I Saturn a Pluto jsou sice tepelné planety, jejich vlivy jsou však v důsledku velké vzdálenosti od Země méně patrné. Mars, Jupiter a Uran se nadále pohybují před zemitě chladným Býkem a Venuše teprve koncem měsíce vstoupí do Lva; uvidíme tedy, zda budou chlad a teplo v rovnováze.

Období výsadby: od 5. 7., 2 hod., do 19. 7., 12 hod.

Období výsadby na jižní polokouli: od 1. 7., 0 hod., do 4. 7., 24 hod., a od 19. 7., 14 hod., do konce měsíce.

Senoseč: v květových dnech, vynechat proškrtnuté termíny.

Mouchy ve stáji: nacytat mouchy na mucholapky a od 4. 7., 23 hod., do 7. 7., 1 hod., spálit ve stáji; jinak využít květové dny, vynechat proškrtnuté termíny.

Regulace slimáků: zpopelnit od 7. 7., 2 hod., do 8. 7., 17 hod. U listových rostlin v květových dnech brzy zrání postříkat půdu křemenáčkem.

Sklizeň semen listových rostlin: od 7. 7., 2 hod., do 8. 7., 17 hod., jinak v ostatních listových dnech.

Sklizeň semen plodových rostlin: od 8. 7., 18 hod., do 10. 7., 22 hod.

Sklizeň semen kořenových rostlin: od 12. 7., 14 hod., do 15. 7., 12 hod.

Sklizeň semen květových rostlin: od 4. 7., 23 hod., do 7. 7., 1 hod., jinak v ostatních květových dnech.

Odchov včelích matek: od 4. 7., 23 hod., do 7. 7., 1 hod.

Cervenc 2024

Datum	x před souhv.	konstelace	živel	impuls x nebo planet rostlinám	tendence
1. po	b	A - d	teplo	plod	D
2. út	c 8	L	te/ze	plod do 7, 8–17 list, 18–20 kořen, od 21 květ	↓
3. st	c	L	země	květ do 7, od 8 kořen	
4. čt	d 23		ze/sv	kořen do 22, od 23 květ	
5. pá	d	F 1	světlo	květ začátek obd. výsadby 2	
6. so	d	☉ 1	světlo	květ	
7. ne	e 2		sv/vo	květ do 1, od 2 list	D ↘ ↗
8. po	f 18		vo/te	list do 17, od 18 plod	
9. út	f		teplo	plod	
10. st	f		teplo	plod do 22, od 23 květ	
11. čt	g 16	LL	te/ze	květ do 8, 9–19 list, 20–24 kořen	↗
12. pá	g	Ag10	země	Ag-květ 1–13, 14–19 kořen -----	
13. so	g	E 0	země	---- od 4 kořen	
14. ne	g		země	kořen	
15. po	h 13		ze/sv	kořen do 12, od 13 květ	
16. út	h		světlo	květ do 8 -----	
17. st	i 0	oE	voda	----- list od 22	
18. čt	i		voda	list	D Z ↘
19. pá	j 9	⊥ 13	vo/te	list do 8, od 9 plod konec obd. výs. 12	D Z ↗
20. so	j	A - e	teplo	plod do 17, od 18 kořen	
21. ne	k 12	☉ 12 LL	te/ze	list a kořen 0–9, 10–11 plod, od 12 kořen	D
22. po	k		země	kořen	
23. út	l 11		ze/sv	kořen do 10, 11–19 květ -----	
24. st	l	Pg8 r J	světlo	-----	
25. čt	a 4	t J	sv/vo	---- 4–14 list ----- od 20 list	
26. pá	a	D8	voda	list do 2 ----- od 12 list	
27. so	b 20		vo/te	list do 19, od 20 plod	
28. ne	b		teplo	plod	
29. po	c 13		te/ze	plod do 12, od 13 kořen	
30. út	c		země	kořen	
31. st	c		země	kořen	D Z ↘

Zvěrokruhové symboly se vztahují k viditelným astronomickým souhvězdím, nikoli k astrologickým znaméním (viz str. 25).

Rozdělení rostlin pro výsevy a sklizeň

Kulturní rostliny nazýváme plodinami, neboť přetvářejí jednotlivé orgány v jistý druh plodu. Podle zkušeností z naší pokusné činnosti je můžeme rozdělit na čtyři skupiny.

Kořenové plodiny (za kořenových dní): Tvorbu plodu ve sféře kořenu nalézáme u ředkvičky, ředkve, tuřínu, cukrovky, červené řepy, celeru, mrkve, černého kořene apod. Zařadit sem můžeme i brambory a cibuli. Tyto dny přinášejí dobré výnosy a výbornou skladovatelnost sklizených produktů.

Listové plodiny (za listových dní): K tvorbě plodu ve sféře listů dochází u salátů, špenátu, polníčku, štěrňáku, kadeřavé petrželky, u listových bylin a pínin. Chřest prospívá nejlépe při výsadbě a kultivaci v listových dnech. Listové dny jsou příznivé pro výsevy a kultivaci těchto rostlin, ne však pro sklizeň produktů, jež chceme skladovat, a čajových bylin. Pro tyto účely, jakož i pro sklizeň zelí na kvašení lze doporučit dny květové a plodové.

Květové rostliny (za květových dní): Tyto dny jsou příznivé pro výsev a kultivaci všech květových rostlin, také ovšem pro okopávku (plečkování, vláčení) a postřik křemenáčkem u olejnin, jako je len, řepka, slunečnice atd. Nařežeme-li květiny do vázy v květový den, je jejich vůně intenzivnější, zůstanou dlouho svěží a rostliny, které jsme ořezali, hojně obrazí. Slaměnky sklizené v těchto dnech si podrží plnou zářivost barev, za jiných dní sklizně záhy vyblednou. Olejny sklízíme nejraději v květových dnech. Také brokolice se rozhodla pro květové dny.

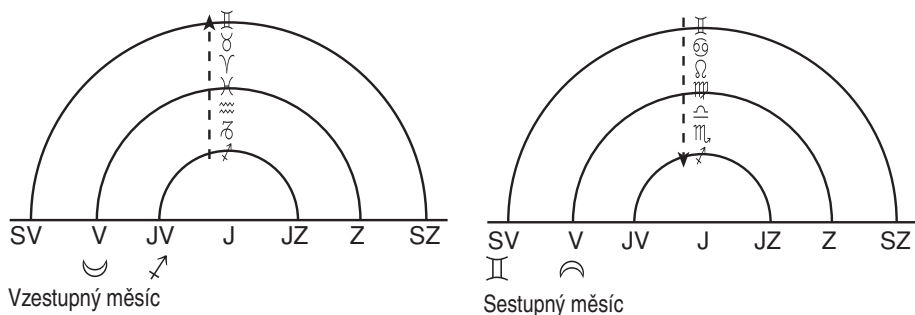
Plodové rostliny (v plodových dnech): Do této kategorie patří všechny rostliny, které plodí ve sféře semen, jako např. fazole, hrách, čočka, sója, kukuřice, rajčata, okurky, tykev, cukety apod., jakož i jarní a ozimé obiloviny. Výsev olejnin v tyto dny dává nejvyšší výnosy semen, největší výtěžnost oleje jsme pak docílili při kultivačních pracích za květových dní. Pro pěstování osiv jsou mimořádně příznivé lví dny. Plodové rostliny sklízíme nejraději v plodových dnech, které podporují skladovatelnost a regenerační sílu. Při sklizni ovoce ke skladování volíme navíc ještě dobu vzestupného Měsíce.

Nepříznivá období

Nepříznivá období, vyvolaná zatměními, uzlovými postaveními Měsíce nebo planet či jinými negativně působícími konstelacemi, jsou v kalendáři vynechána (proškrtnuta). Jsme-li z nedostatku času nuceni vysévat v nepříznivém dni, můžeme zvolit příznivé dny ke kultivačním pracím, a tím dosáhnout značného zlepšení.

Vzestupný Měsíc

Jakmile se Měsíc dostane do nejnižšího postavení své dráhy před souhvězdím Střelce, stává se vzestupným. Denně opisuje po obloze poněkud větší oblouk. Místo jeho východu se posouvá směrem k severovýchodu a místo západu k severozápadu. Nezaměňovat s přibývajícím Měsícem! Během vzestupného Měsíce je intenzivnější výstup šťáv v rostlinách. Horní části rostlin jsou plny šťáv a sil. Tato doba je příznivá pro řez roubů a řízků, i zde můžeme žádaný efekt vystupňovat, využijeme-li u plodových rostlin navíc i plodové dny tohoto období, u květových rostlin pak dny květové. Totéž platí i pro vlastní roubování. Ovoce sklizené v tomto období zůstane ve skladu dlouho svěží a šťavnaté. Tato doba je vhodná i pro řez vánočních stromků, které si pak dlouho podrží jehličí, jejich vůně je nejpříjemnější, uřežeme-li je v květový den. Jakmile Měsíc dorazí do nejvyššího postavení své čtyřtydenní dráhy před souhvězdím Blíženců, stane se sestupným. Jeho oblouky na jižní obloze jsou den za dnem menší, místo východu se posouvá na jihovýchod, místo západu na jihozápad. Na jižní polokouli jsou tyto poměry opačné.



Sestupný Měsíc

Pod pojmem „výsev“ rozumíme okamžik, kdy vkládáme semena do půdy. Jestliže naproti tomu přenášíme rostliny z jednoho stanoviště na druhé, hovoříme o přesazování. To se týká vysazování sadby z chráněného výsevního záhonu na pole, ale i toho, když zahradník přesazuje – někdy dokonce opakovaně – mladé rostlinky, aby posílil vývin jejich kořenů, stejně jako vysazování ovocných stromů a keřů či přesazování do květináčů. Zde volíme období sestupujícího Měsíce, což bychom neměli zaměňovat se světelnou fází ubývajícího Měsíce. Během období výsadby rostliny dobře koření a rychle se propojují se svým novým stanovištěm. Tento impuls můžeme u jednotlivých rostlinných druhů ještě vystupňovat, když během období výsadby zvolíme pro listové rostliny odpovídající listové dny (Rak či Štír), pro kořenové plodiny, jako je celer, kořenové dny (Panna), pro okurky nebo rajčata plodové dny (Lev). Takže kromě zakořeňovacího impulsu dosáhneme i podpory příslušného typu plození. Výstup šťáv v rostlinách je v tomto časovém období nepatrný, proto je lze doporučit k řezu stromů a keřů, porážení užitkového dřeva, jakož i ke hnojení luk, pastvin a ovocných sadů.

Ke kalendáři

Velmi často dostáváme dotazy, ze kterých vyplývá, že naši čtenáři mají potíže s různými značkami na stránkách jednotlivých měsíců. Ve většině případů se tyto dotazy týkají čísel. Přitom se téměř vždy jedná o hodiny dne. Pročtete si, prosím, důkladně celou kapitolu „Ke kalendáři“. Najdete zde odpověď na podobné otázky. Mnohokrát děkujeme!

Vedle data a dne v týdnu je uvedeno souhvězdí, jímž Měsíc v tento den prochází, následuje hodina, kdy do daného souhvězdí vstupuje. Zůstává zde tak dlouho, dokud nenásleduje značka nového souhvězdí. V následujícím sloupci jsou uvedeny konstelace, které mají význam pro růst rostlin. Další sloupec je určen především pro včelaře. Stojí zde, který živel je dnes Měsícem (x) zprostředkován. Tepelné působení při sklonu k bouřkám není uvedeno pod živlem, nýbrž je vyznačeno značkou 4. V dalším sloupci uvádíme rostlinný orgán, který je podporován výsevem a kultivačními pracemi v tomto dni. Na pravém okraji jsou zmíněny přírodní jevy i očekávané počasí, které naruší nebo přeruší základní ráz počasí tohoto období.

Jsou-li během jednoho dne uvedeny různé živly, které neodpovídají postavení Měsíce, neděná se o chybu tisku, nýbrž o jiné kosmické konstelace, které překryjí a pozmění impuls zprostředkovaný Měsícem, a upřednostní tak jiný rostlinný orgán.

Časové údaje uvádíme podle středoevropského času (SEČ) a v jiných částech Země musí být přepočítány na místní čas. „LETNÍ ČAS“ je ve Výsevních dnech zohledněn. Připočítávat jednu hodinu v době platnosti letního času není již nutné.

Merkur	Venuše	Mars	Jupiter	Saturn	Uran	Neptun	Pluto
c	c	a	c	l	c	a	k R
17.d	17.d	8.b		30.l R			

Poznámky

- 1
- 2
- 3
- 4
- 5
- 6
- 7
- 8
- 9
- 10
- 11
- 12
- 13
- 14
- 15
- 16
- 17
- 18
- 19
- 20
- 21
- 22
- 23
- 24
- 25
- 26
- 27
- 28
- 29
- 30

Červnové shrnutí

Červen bude zpočátku chladnější. Merkur, Venuše, Jupiter, Uran a Pluto putují na začátku měsíce před zemíty chladnými souhvězdími, a i když Merkur a Venuše současně přejdou před světelnou souhvězdí Blíženců, bude teplo přinášet pouze Mars před Beranem.

Období výsadby: od 7. 6., 20 hod., do 22. 6., 2 hod.

Období výsadby na jižní polokouli: od 1. 6., 0 hod., do 7. 6., 18 hod., a od 22. 6., 4 hod., do konce měsíce.

Senoseč: od 18. 6., 4 hod., do 19. 6., 14 hod., a v ostatních květových dnech.

Odchov včelích matek: od 18. 6., 4 hod., do 19. 6., 14 hod., a v květových a plodových dnech. Vynechat proškrtuté termíny.

Mouchy ve stáji: nacytat mouchy na mucholapky a ve stáji spálit od 18. 6., 4 hod., do 19. 6., 14 hod., jinak v ostatních květových dnech.

Pro biodynamiky: v květových dnech brzy ráno (dokud je v květech dostatek noční vlhkosti) natrhat **květy kozlíku**. Potom co nejrychleji vylišovat šťávu, aniž bychom ji ředili vodou; ani rostliny nenamáčíme. Šťáva zředěná vodou nemá dostatečnou trvanlivost. Aby sklizeň květů proběhla bez problémů, měli bychom s dostatečným předstihem vyhledat místa, kde kozlík roste.

Červen 2024

Datum	x před souhv.	konstelace	živel	impuls x nebo planet rostlinám	tendence
1. so	a	A - c t J	voda	list do 2 ----- 8–20 list -----	D Z
2. ne	a	D5 Pg9	voda	----- od 22 kořen	D Z ↗
3. po	b 8		L vo/te	kořen do 4, 5–7 list, 8–24 plod	D
4. út	b		L teplo	kořen 1–10, 11–20 plod ----	↗
5. st	c 1		země	-----	
6. čt	c	♁16 nD	země	----- od 18 kořen	
7. pá	d 15	♃19	ze/sv	kořen do 14, od 15 květ zač. obd. výsadby 20	
8. so	d		světlo	květ do 1 -----	↗
9. ne	e 18	♁D	sv/vo	----- 15–17 květ, od 18 list	D Z ↗
10. po	e		voda	list	
11. út	f 10		vo/te	list do 9, od 10 plod	V ↗
12. st	f		tepl	plod	↗
13. čt	f		tepl	plod	V
14. pá	g 8	Ag16	te/ze	plod do 7, 8–19 Ag-květ, od 20 kořen	↗
15. so	g	E 22	země	kořen do 17 -----	V
16. ne	g		země	-- kořen od 2	V
17. po	g		země	kořen	Z ↘
18. út	h 4		ze/sv	kořen do 3, od 4 květ	↘
19. st	i 15		sv/vo	květ do 14, od 15 list	
20. čt	i	A - d	voda	list	Z
21. pá	i		voda	list do 23	
22. so	j 0	♃3 ♁3	tepl	plod od 0 konec obd. výsadby 2	↘
23. ne	j		tepl	plod	↗
24. po	k 4		te/ze	plod do 3, od 4 kořen	
25. út	k		země	kořen	↘
26. st	l 3		L ze/sv	kořen do 2, od 3 květ (11–24 zvl. příznivý)	↗
27. čt	a 21	r J Pg14	sv/vo	květ do 1 -----	
28. pá	a	t J	voda	-- list 3–8 ----- od 14 list	↗
29. so	a	D6	voda	list do 1 ----- od 10 list	Z
30. ne	b 14		vo/te	list do 13, od 14 plod	

Zvěrokruhové symboly se vztahují k viditelným astronomickým souhvězdím, nikoli k astrologickým znamením (viz str. 25).

Astronomické značky

m	Země	♁	úplněk	Podmínky pro meteorologické jevy či nepříznivé situace v dopravě jsou v kalendáři vyznačeny těmito symboly:	
n	Venuše	♁	novoluní		
o	Merkur	E	sestupný uzel	↗	sklon k vichřicím
p	Mars	D	vzestupný uzel	↘	sklon k bouřkám
q	Jupiter	F	nejvyšší postavení – Měsíc bude sestupovat, začátek období výsadby	Z	možnost zemětřesení
r	Saturn	G	nejnižší postavení – Měsíc bude stoupat, konec období výsadby	V	sklon k vulkanické činnosti
s	Uran	Pg	přízemí (perigeum)	D	kritický den v dopravě
t	Neptun	Ag	odzemí (apogeum)		
u	Pluto	K	zatmění		
A	Slunce	J	zatmění		
v	opozice	L	trigon		
w	konjunkce		v období výsadby jsou dny v kalendáři vyznačeny tučným písmem		

a	Ryby	d	Bliženci	g	Panna	j	Střelec
b	Beran	e	Rak	h	Váhy	k	Kozoroh
c	Býk	f	Lev	i	Štír	l	Vodnář

Leden 2024

Datum	x před souhv.	konstelace	živel	impuls x nebo planet rostlinám	tendence
1. po	f	A - j Ag16	teplo	plod	↗
2. út	g 14		te/ze	plod do 13, od 14 kořen	
3. st	g		země	kořen	
4. čt	g	E 20	země	kořen do 15 -----	D Z
5. pá	g		země	kořen od 0	
6. so	h 9		ze/sv	kořen do 8, od 9 květ	V
7. ne	i 19		sv/vo	květ do 18, od 19 list	
8. po	i		voda	list	↗
9. út	i		vo/te	list do 13, od 14 plod	Z ↘ ↗
10. st	j 1	⊥ 8 L	teplo	plod (1–4 zvl. příznivý) konec obd. výs. 7	V
11. čt	j	♁ 13	teplo	plod	
12. pá	k 3		te/ze	plod do 15, od 16 do 23 kořen	
13. so	k	Pg12	země	-----	
14. ne	l 0		světlo	květ od 1	
15. po	a 17	t J	sv/vo	květ do 16, 17–18 list -----	
16. út	a		voda	list od 1	
17. st	a	D15	voda	list do 10 ----- od 19 list	D
18. čt	b 9		vo/te	list do 8, od 9 plod	V
19. pá	b	A - k L	teplo	plod (0–14 zvl. příznivý)	Z ↘ ↗
20. so	c 4		te/ze	plod do 3, od 4 kořen	
21. ne	c		země	kořen	
22. po	d 23		země	kořen do 8 -----	
23. út	d	⊘ 5 nE	světlo	----- od 22 květ začátek obd. výs. 6	
24. st	d		světlo	květ	
25. čt	e 5	♁ 19	sv/vo	květ do 4, od 5 list	D Z
26. pá	f 22		vo/te	list do 21, od 22 plod	
27. so	f		teplo	plod	↗
28. ne	f		L teplo	plod (od 11 zvl. příznivý)	
29. po	g 21	Ag9 L	te/ze	plod (0–8 zvl. příznivý)	
30. út	g		L země	plod do 4, od 5 kořen	↗
31. st	g	E 21	země	kořen do 16 -----	V Z

Zvěrokruhové symboly se vztahují k viditelným astronomickým souhvězdím, nikoli k astrologickým znaméním (viz str. 25).

Merkur	Venuše	Mars	Jupiter	Saturn	Uran	Neptun	Pluto
a	b	a	c	l	b	a	k
15.b	18.c				25.c		3.k R
31.c							

Poznámky

1
2
3
4
5
6
7
8
9
10
11
12
13
14
15
16
17
18
19
20
21
22
23
24
25
26
27
28
29
30
31

Květnové shrnutí

V polovině měsíce se Merkur přesouvá před Berana, a postará se tak o nástup půdního tepla. Pro nás to znamená, že konečně můžeme vysadit brambory. Některé planety však tento měsíc přecházejí před Býka a Pluto začíná být v Kozorohu vratný. Květen by tudíž mohl být celkově chladnější.

Půdní teplo nastupuje 15. 5.

Období výsadby: od 11. 5., 11 hod., do 25. 5., 21 hod.

Období výsadby na jižní polokouli: od 1. 5., 0 hod., do 11. 5., 9 hod., a od 25. 5., 23 hod., do konce měsíce.

Roubování:

Plodové dřeviny: od 7. 5., 0 hod., do 8. 5., 14 hod.
Květnové dřeviny: od 2. 5., 16 hod., do 3. 5., 22 hod.

Konzumní brambory: sázet v kořenových dnech po nástupu půdního tepla.

Sadbové brambory na rok 2025: od 15. 5., 2 hod., do 17. 5., 24 hod. vysázet malé brambory.

Senoseč: v květnových dnech.

Přelarování při **odchovu včelí matky:** v květnových dnech.

Mouchy ve stáji: nachytat na mucholapky a v květnových dnech spálit ve stáji.

Krtonožky: od 23. 5., 7 hod., do 25. 5., 6 hod.

Regulace slimáků: od 13. 5., 9 hod., do 15. 5., 1 hod.

Regulace molů a zavijců: od 7. 5., 0 hod., do 8. 4., 14 hod.

Regulace nočních motýlů: 6. 5., 13–23 hod.

Pro biodynamiky: Po nástupu půdního tepla lze preparáty vyjmout ze země. Vynechat proškrtnuté termíny.

Květen 2024

Datum	x před souhv.	konstelace	živel	impuls x nebo planet rostlinám	tendence
1. st	k	A - b	země	kořen	
2. čt	l 16		ze/sv	kořen do 15, od 16 květ	
3. pá	l		světlo	květ do 22 ----	Z
4. so	a 10	r J t J	sv/vo	--- květ 4-9, 10-18 list -----	Z ↗
5. ne	a	p J	voda	---- 7-11 list -----	
6. po	a	D0 Pg0	voda	----- 13-23 list	V
7. út	b 0		teplo	plod od 0	
8. st	c 15	♁ 5	te/ze	plod do 14, od 15 kořen	
9. čt	c		země	kořen	↗
10. pá	c		země	kořen	↗
11. so	d 5	♁ 10	ze/sv	kořen do 4, od 5 květ zač. obd. výs. 11	Z ↘
12. ne	d		světlo	květ	
13. po	e 9		sv/vo	květ do 8, od 9 list	
14. út	e	A - c	voda	list	
15. st	f 2		vo/te	list do 1, od 2 plod	
16. čt	f		teplo	plod	
17. pá	f	Ag21	teplo	plod do 23	V ↗
18. so	g 0		země	kořen od 0	↗
19. ne	g	E 19	země	kořen do 14 ----- od 23 kořen	D V Z
20. po	g		země	kořen	D
21. út	h 20		ze/sv	kořen do 19, od 20 květ	↗
22. st	h	L	světlo	květ do 10, 11-20 kořen, od 21 květ	
23. čt	i 7	♁ 16	sv/vo	květ do 6, od 7 list	↘
24. pá	i		voda	list	D
25. so	j 16	♁ 22 L	vo/te	list do 6, 7-17 koř., od 18 plod konec obd. výs. 21	Z
26. ne	j		teplo	plod	
27. po	k 21		te/ze	plod do 20, od 21 kořen	
28. út	k		země	kořen	D
29. st	l 22		ze/sv	kořen do 21, od 22 květ	↗
30. čt	l		světlo	květ	
31. pá	a 16	r J	sv/vo	květ do 7 ----- 13-15 květ, od 16 list	

Zvěrokruhové symboly se vztahují k viditelným astronomickým souhvězdím, nikoli k astrologickým znamením (viz str. 25).

Merkur	Venuše	Mars	Jupiter	Saturn	Uran	Neptun	Pluto
i R	i	i	b R	l	b R	a	k
2.i	22.j	3.j	2.b		26.b		
13.j							

(R = retrográdní, vratný)

Poznámky

1
2
3
4
5
6
7
8
9
10
11
12
13
14
15
16
17
18
19
20
21
22
23
24
25
26
27
28
29
30
31

Lednové shrnutí

Rok začíná vlhce. Merkur, Venuše a Mars jsou planety, jejichž vliv můžeme na Zemi nejbezprostředněji pozorovat a každá z nich začíná rok před Štírem. Beztak vodnatý Neptun se zvolna pohybuje před Rybami a vlhký začátek roku ještě podpoří. V průběhu měsíce se však Merkur, Venuše i Mars přesunou před tepelné souhvězdí Štřelce, a budou se tak ubírat podobně tepelně působícími oblastmi jako Jupiter a Uran před Beranem. Zdá se tedy, že zkraje roku příliš chladno nebude.

Období výsadby: od 1. 1., 0 hod., do 10. 1., 7 hod., a od 23. 1., 6 hod., do 30. 1., 0 hod.

Tato doba je vhodná i pro **řez stromů, keřů a vinné révy**, u plodových rostlin přitom dáváme přednost květovým a plodovým dnům.

Období výsadby na jižní polokouli: od 10. 1., 9 hod., do 23. 1., 4 hod.

Regulace slimáků na jižní polokouli: od 25. 1., 5 hod., do 26. 1., 21 hod.

Pro biodynamiky, zhotovení rostlinných preparátů podle Marie Thunové: Konstelace, za nichž lze rostlinné kompostové preparáty (řebříček, heřmánek, dubová kůra a pampeliška) vložit do země (resp. zavěsit), najdete v tomto roce od srpna.

Konstelace pro **zpopelnění kožek** pernatých a srstnatých zvířat s červenou krví: od 20. 1., 5 hod., do 21. 1., 24 hod. Pak musí být zpopelnění ukončeno. Další termín najdete v říjnu (str. 49).

Únor 2024

Datum	x před souhv.	konstelace	živel	impuls x nebo planet rostlinám	tendence
1. čt	g	A - k	země	kořen	
2. pá	h 17		ze/sv	kořen do 16, od 17 květ	↔
3. so	h		světlo	květ	D Z
4. ne	i 4		sv/vo	květ do 3, od 4 list	
5. po	i		voda	list	↔
6. út	j 12	⊥ 18	vo/te	list do 11, od 12 plod konec obd. výs. 17	
7. st	j	L	teplo	plod (od 16 zvl. příznivý)	D ↓
8. čt	k 14		te/ze	plod do 13 (0–2 zvl. příznivý), od 14 kořen	↓
9. pá	k		země	kořen	Z
10. so	l 10	♁ 0 Pg20	ze/sv	kořen do 7 -----	↔
11. ne	l		světlo	----- květ od 9	
12. po	a 2		sv/vo	květ do 1, list 2–5 ----- list 11–16 -----	Z
13. út	a	D18	voda	-----	
14. st	b 15	nD	vo/te	----- list 13–14, od 15 plod	
15. čt	b		teplo	plod	
16. pá	c 10	A - l	te/ze	plod do 9, od 10 kořen	D ↔
17. so	c		země	kořen	Z ↓
18. ne	c		země	kořen	↔
19. po	d 5	⊃ 10	ze/sv	kořen do 4, od 5 květ zač. obd. výsadby 11	
20. út	d		světlo	květ	
21. st	e 11		sv/vo	květ do 10, od 11 list	
22. čt	e		voda	list	D
23. pá	f 5		vo/te	list do 4, od 5 plod	
24. so	f	♃ 13	teplo	plod	
25. ne	f	Ag16	teplo	plod	↔
26. po	g 3		te/ze	plod do 2, od 3 kořen	D V Z ↔
27. út	g		země	kořen do 19 -----	
28. st	g	E 0	země	--- kořen od 4	Z ↔
29. čt	g		země	kořen do 23	

Zvěrokruhové symboly se vztahují k viditelným astronomickým souhvězdím, nikoli k astrologickým znamením (viz str. 25).

Merkur	Venuše	Mars	Jupiter	Saturn	Uran	Neptun	Pluto
a	a	l	b	l	b	a	k
2.a R	29.b	20.a	29.c				
25.a							

Poznámky

- 1
- 2
- 3
- 4
- 5
- 6
- 7
- 8
- 9
- 10
- 11
- 12
- 13
- 14
- 15
- 16
- 17
- 18
- 19
- 20
- 21
- 22
- 23
- 24
- 25
- 26
- 27
- 28
- 29
- 30

Dubnové shrnutí

Merkur se na začátku měsíce stane vratným a pomalu se bude pohybovat směrem k Vodnáři místo k Beranu. Díky tomu zůstane nadále ve vodnatých Rybách a spolu s Venuší a Marsem se postará o mokry duben. Jeho vratnost navíc odsune nástup půdního tepla. Vzhledem k tomu, že koncem měsíce opustí i Jupiter tepelné souhvězdí Berana a přesune se před chladnějšího Býka, nezbude nám než doufat, že Venuše před Beranem dokáže vyrovnat vzrůstající se chlad.

Období výsadby: 1. 4., 0–9 hod., a od 14. 4., 2 hod., do 28. 4., 15 hod.

Období výsadby na jižní polokouli: od 1. 4., 11 hod., do 13. 4., 24 hod., a od 28. 4., 17 hod., do konce měsíce.

Roubování:

Ovocné dřeviny od 28. 4., 17 hod., do 30. 4., 15 hod.



Duben 2024

Datum	x před souhv.	konstelace	živel	impuls x nebo planet rostlinám	tendence
1. po	j 4	A - a E 10	vo/te	list do 3, od 4 plod konec obd. výs. 9	
2. út	j		teplo	plod	V
3. st	k 9		te/ze	plod do 8, od 9 kořen	D ↓
4. čt	k		země	kořen	↓
5. pá	l 8		ze/sv	kořen do 7, od 8 květ	
6. so	l	r J	světlo	květ do 9 ----- 15–24 květ	↔
7. ne	a 1	Pg20 t J n J	voda	list 1–7 -----	↔
8. po	a	♁20 D14	voda	----- od 23 list	AJ ↔
9. út	b 14		vo/te	list do 13, od 14 plod	
10. st	b		teplo	plod	↔ ↓
11. čt	c 5		te/ze	plod do 4, od 5 kořen	
12. pá	c		země	kořen	↔
13. so	d 20		ze/sv	kořen do 19, od 20 květ	V
14. ne	d	F 1	světlo	květ začátek obd. výsadby 2	↔
15. po	d		světlo	květ do 24	
16. út	e 1		voda	list od 1	D V
17. st	f 18		vo/te	list do 17, od 18 plod	↔ ↓
18. čt	f		teplo	plod	
19. pá	f	A - b	teplo	plod do 8 -----	
20. so	g 17	oE Ag4	te/ze	----- od 22 kořen	↔
21. ne	g		země	kořen	V
22. po	g	E 13	země	kořen do 8 ----- od 17 kořen	↔
23. út	g		země	kořen	
24. st	h 13	♃3	ze/sv	kořen do 12, od 13 květ	Z ↓
25. čt	h		světlo	květ do 23	
26. pá	i 0		voda	list od 0	
27. so	i		voda	list	↓
28. ne	j 10	E 16	vo/te	list do 9, od 10 plod konec obd. výs. 15	
29. po	j		teplo	plod	
30. út	k 16		te/ze	plod do 15, od 16 kořen	↔

Zvěrokruhové symboly se vztahují k viditelným astronomickým souhvězdím, nikoli k astrologickým znamením (viz str. 25).

Merkur	Venuše	Mars	Jupiter	Saturn	Uran	Neptun	Pluto
j	j	j	b	l	b	a	k
4.k	15.k	11.k					
21.l							

Poznámky

1
2
3
4
5
6
7
8
9
10
11
12
13
14
15
16
17
18
19
20
21
22
23
24
25
26
27
28
29

Únorové shrnutí

Merkur, Venuše a Mars postupně opouštějí tepelné souhvězdí Střelce a přecházejí do chladnějšího Kozoroha. Jupiter a Uran zůstávají před hřejivým Beranem a patrně se postarají o mírné jaro. Až se Merkur koncem měsíce přidá k Saturnu před světelným souhvězdím Vodnáře, přinesou snad společně trochu světla na konci zimy tohoto přestupného roku.

Období výsadby: od 1. 2., 0 hod., do 6. 2., 17 hod., a od 19. 2., 11 hod., do konce měsíce.

Období výsadby na jižní polokouli: od 6. 2., 19 hod., do 19. 2., 9 hod.

V období výsadby lze provádět řez **vinné révy, ovocných stromů a křovin**. Nejpříznivější jsou k tomu květové a plodové dny. **Proškrtnuté termíny vynechat.**

Řez **vrbových řízků na živé ploty**: v květových dnech mimo období výsadby. V teplých polohách v období výsadby, abychom zabránili příliš silnému toku mízy.

Regulace slimáků na jižní polokouli: od 21. 2., 11 hod., do 23. 2., 4 hod.

Březen 2024

Datum	x před souhv.	konstelace	živel	impuls x nebo planet rostlinám	tendence
1. pá	h 0	A - l	světlo	květ od 0	
2. so	i 11		sv/vo	květ do 10, od 11 list	
3. ne	i		voda	list	V ↓
4. po	j 21		vo/te	list do 20, od 21 plod	Z
5. út	j	⊥ 3	teplo	plod konec obd. výsadby 2	
6. st	j		teplo	plod do 23	V ↗
7. čt	k 0		země	kořen od 0	
8. pá	l 21		ze/sv	kořen do 20, od 21 květ	
9. so	l		světlo	květ do 19 -----	↗
10. ne	a 13	Pg8 ☿10	sv/vo	----- list od 21	t J ↓
11. po	a	A - a ○J	voda	list do 2 ---- 8-21 list ----	Z
12. út	a	D2	voda	-----	↓
13. st	b 2	○D	vo/te	----- plod od 16	D
14. čt	c 18		te/ze	plod do 17, od 18 kořen	↗
15. pá	c		země	kořen	
16. so	c		země	kořen	↗
17. ne	d 11	☾16	ze/sv	kořen do 10, od 11 květ zač. obd. výs. 17	D V
18. po	d		světlo	květ	D V ↓
19. út	e 17		sv/vo	květ do 16, od 17 list	
20. st	e		voda	list	↗
21. čt	f 11		vo/te	list do 10, od 11 plod	
22. pá	f		teplo	plod	
23. so	f	Ag17	teplo	plod	
24. ne	g 10		te/ze	plod do 9, od 10 kořen	
25. po	g	♃8 AK	země	kořen do 5 ----- 11-24 kořen	V ↓
26. út	g	E 5	země	----- od 9 kořen	
27. st	g		země	kořen	↗
28. čt	h 6		ze/sv	kořen do 5, 6-24 květ	
29. pá	i 17	Velký pátek	sv/vo	-----	D
30. so	i		voda	-----	
31. ne	i	Velikonoce	voda	list od východu slunce	↗

Zvěrokruhové symboly se vztahují k viditelným astronomickým souhvězdím, nikoli k astrologickým znamením (viz str. 25).

Merkur	Venuše	Mars	Jupiter	Saturn	Uran	Neptun	Pluto
l	k	k	b	l	b	a	k
5.a	9.l	18.l					
	29.a						

Poznámky

1
2
3
4
5
6
7
8
9
10
11
12
13
14
15
16
17
18
19
20
21
22
23
24
25
26
27
28
29
30
31

Březnové shrnutí

Jen co Merkur opustí světelné souhvězdí Vodnáře a přejde před Ryby, vystřídá ho ve Vodnáři Venuše a posléze i Mars. Venuše se ve světelném souhvězdí cítí nejlépe a snad nás obdaruje nejednou krásnou, slunnou chvílí, kdy se venku bude moci skutečně začít jařit.

Období výsadby: od 1. 3., 0 hod., do 5. 3., 2 hod., a od 17. 3., 17 hod., do konce měsíce.

Období výsadby na jižní polokouli: od 5. 3., 4 hod, do 17. 3., 15 hod

Výsadba vrbových řízků:

pro snůšku pylu: od 17. 3., 17 hod., do 19. 3., 16 hod.;
pro snůšku medu: od 21. 3., 11 hod., do 24. 3., 9 hod.

Regulace slimáků: od 19. 3., 17 hod., do 21. 3., 10 hod.

Řezání roubů:

rouby květových dřevin: od 8. 3., 21 hod., do 9. 3., 19 hod.;

rouby plodových dřevin: od 5. 3., 2 hod., do 6. 3., 23 hod.

Pro biodynamiky: V březnu nebo dubnu v květových dnech ráno **natrhat květy pampelišky**. Květy ještě nemají být uprostřed otevřené.

Sušíme je na papíru nebo na stojanech na stinném místě, nikdy na přímém slunci.