

Návod na budování tůň





JULINKA z. s., 2021



Proč tůně?

Voda je život. Rozhraní mezi vodou a zemí je biologicky rozmanité, je domovem širokého spektra živočichů a rostlin. Budování tůní přispívá nejen k posílení biodiverzity a snížení eroze, ale i k adaptaci na klimatickou změnu, protože odpar z tůní má příznivé dopady na malý vodní cyklus a mikroklima. Česká republika je „střechou Evropy“, je plně závislá na deštích a podzemních zásobárnách, a pokud se chceme připravit na nadcházející sucha, budeme potřebovat odtok vody co nejlépe zpomalit.

Tůň je odlišná od rybníka či malé vodní nádrže tím, že nemá žádné technické prvky (stavidlo, spodní výpust atd.), násep by měl mít maximální výšku 0,5 m. Tůň může v průběhu roku vyschnout. V tomto návodu se budeme zabývat pouze tůněmi s maximální hloubkou do 1,5 m a rozlohou od několika m² do 300 m².

Které organismy tůně potřebují?

Budováním tůň přispíváme nejen k zádrži vody pro člověka, ale i ke zlepšení životních podmínek obojživelníků, hmyzu, rostlin a dalších organismů, úzce vázaných na mokřady a vodní prostředí. V dobře fungující tůni je minimum komárů, protože jejich larvy zde mají své predátory, jako jsou čolci, larvy vodních brouků, vážek atd.



Z obojživelníků tůně potřebují zejména: čolek velký (*Triturus cristatus*), čolek horský (*Ichthyosaura alpestris*), čolek obecný (*Lissotriton vulgaris*), rosnička zelená (*Hyla arborea*), skokan hnědý (*Rana temporaria*), skokan zelený (*Pelophylax esculentus*), skokan krátkonohý (*Pelophylax lessonae*), ropucha obecná (*Bufo bufo*), ropucha krátkonohá (*Epidalea calamita*) a také mlok skvrnitý (*Salamandra salamandra*), který je však vázaný na čisté tekoucí vody a prameniště.



Ze zástupců hmyzu je to například: šídlo modré (*Aeshna cianea*), šídélko kopovité (*Coenagrion hastulatum*), vážka čárkovaná (*Leucorrhinia dubia*), vážka ploská (*Libellula depressa*), šídlatka velká (*Lestes viridis*), šídlatka páskovaná (*Lestes sponsa*), leskllice měděná (*Cordulia aenea*), šídélko kroužkované (*Enallagma cyathigerum*), chrostíci (Trichoptera), modrásek bahenní (*Maculinea nausithous*), perleťovec kopřivový (*Brenthis ino*) a mnohé další.

Botanické druhy vázané na mokřady jsou zejména: prstnatec májový (*Dactylorhiza majalis*), prstnatec bezový (*Dactylorhiza sambucina*), prstnatec listenatý (*Dactylorhiza longebracteata*), vstavač mužský (*Orchis mascula*), vstavač osmahlý (*Orchis ustulata*), pětiprstka žežulník (*Gymnadenia conopsea*), vemeník dvoulistý (*Platanthera bifolia*), vemeník zelenavý (*Platanthera chlorantha*), hořeček český (*Gentianella bohemica*), prha arnika (*Arnica montana*), upolín nejvyšší (*Trollius altissimus*), hadilka obecná (*Ophioglossum vulgatum*) a další.

Na tůňové biotopy jsou vázány například vydra říční (*Lutra lutra*), čáp černý (*Ciconia nigra*), čáp bílý (*Ciconia ciconia*) a další.



Principy budování tůň

Při umístění tůně je vhodné, aby zde byl dostatek vody (lze poznat podle vlhkomilných rostlin jako sítina, tužebník, přeslička a jiné) a nízké riziko znečištění. Místo je dobré prozkoumat z botanického a zoologického hlediska, abychom znali situaci a měli porovnání před zásahem a aby vybudování tůně neohrozilo cenné organismy. Pokud se zde vyskytují, je dobré promyslet způsoby, jak jim tůň prospět.

Ideální je, pokud je tůň napájena zejména vodou podzemní a je neprůtočná. Průtočné tůně již jsou méně vhodné, protože povrchová voda může být snadno kontaminovaná například olejem ze silnice či močůvkou z přilehlých polí. Při propojení s tokem se do tůně snáze dostanou dravé ryby, snadněji se zanáší erodovaným materiálem a tekoucí voda zamezuje kolísání hladiny a snižuje žádoucí teplotní rozdíly.

Pokud je v místě budování dostatek prostoru, je lepší vybudovat víc malých tůň různých velikostí a hloubek než jednu velkou. V podélném řezu je dobré, aby měla tůň tvar hrušky, kde alespoň dvě třetiny tvoří mělká část, takzvaný litorál (40–60 cm) a jednu třetinu hlubší část. Sklon břehů by měl být alespoň 1 ku 3 (pokles o 1 m na 3 metrech), ale čím mírnější pokles, tím lepší, i třeba 1 ku 20.



Členitější linie břehů vytváří rozmanitější habitat, kolísavá hladina prospívá rozmnožování rostlin a obojživelníků. Dno a břehy není nutné upravovat, nerovnosti vytvářejí vhodné prostředí a úkryty pro vodní organismy. Dno se může svažovat pozvolně, může ale být i schodovitě, kdy jednotlivé schody vytvářejí pod vodou při pohledu shora jakési „terasy“. Rozmanitost lze zvýšit přidáním kamenů či pařezů na břeh a dno, přidáním ostrůvku.

Oslunění tůní je žádoucí, teplejší vodu má většina druhů ráda. Kvůli rozmnožování živočichů a rostlin je nejvhodnější období na budování tůní konec srpna až konec října.

Agentura pro ochranu přírody a krajiny (AOPK) vytvořila dokument, ve kterém je problematika tůní dobře shrnutá. Jmenuje se „Vytváření a obnova tůní“, označení má SPPK B02 001:2014 a lze ho stáhnout zde: <https://1url.cz/hKNoS>

Výhodou standardu je, že tůňovou problematiku shrnuje velmi přehledně, nevýhodou, že není pro úřady závazný. Každopádně stojí za přečtení.

Nákresy

Před zahájením prací i pro jednání s úřady je dobré nejdřív svou představu o tůni ztvárnit. Úřad by měl přijmout i ručně kreslené návrhy, ale některé volně dostupné programy či webové aplikace mohou přípravu dokumentace usnadnit.

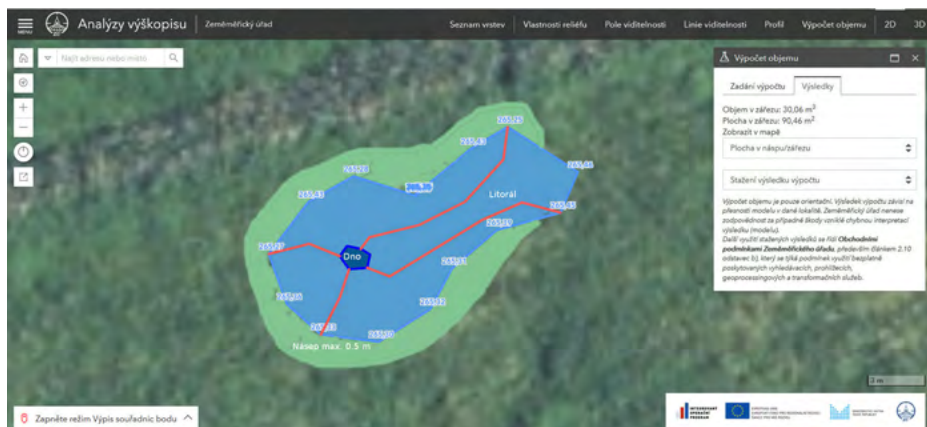
Pro zakreslení tůně do ortofotomapy a výpočet jejího přibližného objemu a rozlohy je vhodný nástroj „Analýza výškopisu“, který má na svých stránkách Zeměměřický úřad (ČUZK):

<https://ags.cuzk.cz/av>

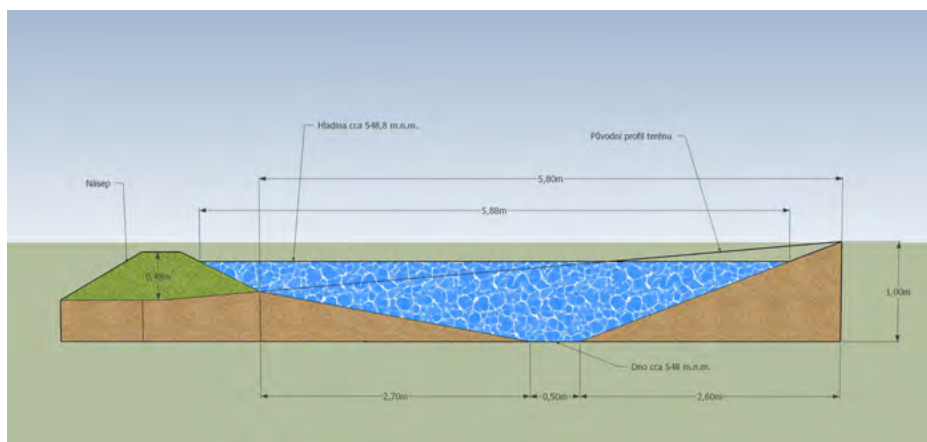
Zde si v menu „Seznam vrstev“ vybereme jako podkladovou mapu ortofoto, zvýšíme průhlednost výškové vrstvy a klikneme na položku „Výpočet objemu“. Velmi hrubými rovnými čarami nakreslíme vnější obvod tůně, poté nakreslíme vnitřní obvod (nejhlubší část tůně, max. 1,5 m pod nejvyšším bodem vnějšího obvodu). Pokud chceme upřesnit tvar tůně, dokreslíme hrany pro zpřesnění tvaru. Poté klikneme na „Spustit výpočet“ a nástroj nám spočítá, kolik zeminy přibližně vykopeme a jakou plochu tůň zabere. Tyto informace později dáme do žádosti.



Pokud budeme chtít zakreslit odhadovaný tvar náspu a udělat popisky, obojí můžeme doplnit v jakémkoliv grafickém programu, například v GIMP, který je zdarma:



Pro úřad je dobré mít i příčný řez tůň, na kterém je vidět svažitost břehů a výška náspu. Pro malé množství tůň je asi jednodušší narýsovat tvar tužkou, pro větší množství se pak vyplatí naučit se malovat v Google Sketchup. Nákres může vypadat například takto:



Jednání s úřady

Problematiku tůň řeší zejména:

- zákon č. 254/2001 Sb. – vodní zákon – stanovuje co je a není vodní dílo
- zákon č. 183/2006 Sb. – stavební zákon – vymezuje limit hloubky 1,5 m a plochy 300 m²
- zákon č. 185/2001 Sb. – zákon o odpadech – určuje co s vykopanou zemínou
- zákon č. 114/1992 Sb. – zákon o ochraně přírody a krajiny – vymezuje zásady práce s vodou zvláště v chráněných územích

Vodní zákon tůň považuje za terénní úpravu, nikoliv vodní dílo, protože nemá technické objekty. **Bez ohlášení vodoprávnímu úřadu lze tůň budovat za předpokladu, že má maximálně 1,5 m hloubky a rozlohu do 300 m², nemá společnou hranici s pozemní komunikací, nenachází se v chráněném území (národní parky, chráněné krajinné oblasti, národní přírodní rezervace, přírodní rezervace, národní přírodní památky, přírodní památky), nenachází se v zastavěném území a je neprůtočná.**

Pokud tedy plánujeme tůň mimo chráněnou oblast a nepotřebujeme dotace, neměla by být třeba ani ohláška, ale je lepší prokonzultovat zájem s místně příslušným odborem životního prostředí, aby byly dodrženy i jiné právní normy než vodní zákon (lesní zákon, významné krajinné prvky atd.).

Pokud chceme žádat o dotace či kopat v chráněném území, administrativně je pro tůň potřeba:

1) Stanovisko odboru životního prostředí městského úřadu s rozšířenou působností – některým úřadům stačí jedna žádost na celý odbor, některé úřady chtějí stejnou žádost podat na odbor životního prostředí zvlášť pro orgán pro ochranu zemědělského půdního fondu, vodoprávní úřad, či úřad pro ochranu významného krajinného prvku.

O povolení tůň žádáme u vodoprávního úřadu obce s rozšířenou působností, který je místně příslušný k danému katastrálnímu území, lze dohledat na www.statnisprava.cz. Pro většinu Broumovska včetně Teplic nad Metují je to Broumov, pro Policko a Hronovsko pak Náchod. Vodoprávní úřad spadá pod odbor životního prostředí.

Někteří úředníci jsou vstřícnější, jsou rádi, že se najdou lidé, kteří chtějí zdržovat vodu a vyjádří se kladně. Může se ale stát, že orgán ochrany přírody bude požadovat vyjmutí tůň ze zemědělského půdního fondu (ZPF). Vyjmutím však ztratí orgán ochrany půdního fondu kontrolu nad danou plochou. Pro ponechání v ZPF lze argumentovat tím, že tůň jsou pro zemědělskou výrobu prospěšné, tůň se časem opět zazemní, v případě potřeby ji lze snadno zrušit. Metodika Ministerstva zemědělství tůň zařazuje mezi mokřady, které svými mimoprodukčními službami přispívají k hospodaření a jsou zařazeny mezi krajinné prvky podle nařízení vlády 307/2014. Pokud lze v zemědělském půdním fondu ponechat odvodňovací příkopy, analogicky zde lze ponechat i tůň. Některé úřady se těmito argumenty nechají přesvědčit.

Dále může odbor životního prostředí před vydáním schválení požadovat biologický průzkum. Ten bývá dražší než samotná tůň a mnohdy zbytečný, protože se hodně tůní kope právě kvůli zvýšení biodiverzity blízko polí a na místech, která biologicky prozatím zajímavá nejsou. Někdy se lze s úřadem dohodnout, že přijme dobrozdání nějakého odborníka, například z AOPK.

2) Pokud je poblíž tok, stanovisko příslušného správce toku a povodí (například Povodí Labe, Povodí Moravy, Lesy ČR atd.), který si většinou vyhrazuje vzdálenost 6 m od toku pro pohyb své techniky. Lze použít stejnou žádost, jako na vodoprávní úřad.

3) Stanovisko orgánu územního plánování, případně pro dotace stavebního úřadu – lze použít stejnou žádost, jako na vodoprávní úřad.

Z hlediska stavebního zákona lze tůň považovat za terénní úpravu, která nevyžaduje rozhodnutí o změně využití území ani územní souhlas, pokud jde o „terénní úpravy do 1,5 m výšky nebo hloubky o výměře do 300 m² na pozemcích, které nemají společnou hranici s veřejnou pozemní komunikací nebo veřejným prostranstvím, pokud nedochází k nakládání s odpady, (§ 80 (3) a) stavebního zákona 183/2006 Sb.)“.

Stavební úřad by neměl tůň brát jako vodní dílo a ve stanovisku by měl napsat, že se ho tůň netýká. Pokud se však tůň nachází v nějaké chráněné oblasti, bude třeba zajít na úřad osobně a dohodnout se, zda bude nutné žádat o územní rozhodnutí.

Stavební úřad může někdy požadovat vyjádření správců sítí infrastruktury (CETIN, ČEZ, GasNet). Stanoviska lze většinou snadno získat vyplněním online žádosti na příslušných stránkách:

<https://www.cetin.cz/web/dokumentace-site/zadani-zadosti-o-vyjadreni>

<https://geoportal.cezdistribuce.cz/geoportal.ses>

<https://dpo.gasnet.cz/zadost-o-stanovisko>

Vedení plynového potrubí vyznačuje tyč s černými a žlutými pruhy.

4) Pokud se tůň nachází v nějaké chráněné oblasti, je třeba stanovisko Agentury ochrany přírody a krajiny (správa CHKO) či jiné místně příslušné instituce (Správa národního parku atd.).

Vzor žádosti

Od:

Jméno žadatele

Adresa

Telefon

Datum narození

Pro:

Odbor životního prostředí (či stavební, povodí)

MěÚ XYZ / Vodoprávní úřad / Povodí

Adresa

Datum:

Věc: Žádost o stanovisko k vybudování tůň

Dobrý den,

žádám o stanovisko k záměru vybudovat tůň na pozemcích KN..... a KN....., v katastrálním území Pozemky jsou ve vlastnictví, jehož souhlas se záměrem přikládám.

Plánované tůně se nacházejí mimo pravidelný tok a nejméně dvě třetiny jejich rozlohy by měl tvořit litorál. Neměly by mít stavidlo ani další technické prvky, aby splňovaly podmínky standardu AOPK pro tůně. Budou víc jak 6 m od hrany toku. Vrchní drn v tloušťce 15 cm bude odebrán a dočasně uschován na pozemku, aby mohl být po vykopání tůň použit k úpravě jejich okolí.

Tůň č. 1: Nachází se na pozemku KN..... Má plánovanou rozlohu cca m² a hloubku do 1,5 m. Vytěžená zemina o objemu cca m³ bude zčásti použita na vybudování valu do max. výšky 0,5 m a zbytek rozprostřen na pozemek ve vrstvě do 10 cm. Předpokládaná hladina vody by se při naplnění měla pohybovat okolo nadmořské výšky..... m.

Tůň č. 2: Nachází se na pozemku KN..... Má plánovanou rozlohu cca m² a hloubku do cca 1,5 m. Vytěžená zemina o objemu cca m³ bude zčásti použita na vybudování valu do max. výšky 0,5 m a zbytek rozprostřen na pozemek ve vrstvě do 10 cm. Předpokládaná hladina vody by se při naplnění měla pohybovat okolo nadmořské výšky..... m.

Přílohou této žádosti je zákres do ortofotomapy. Podélný nákres s kótami nadmořské výšky a příčný profil.

Děkuji,

žadatel

.....



Kopání tůň

Krok 1: Odstraníte svrchní drn (cca 15 cm) a to i tam, kde by měl být násep, aby se po nasypání dobře spojil s podložím. Drny je dobré skladovat v místě, kde nebudou překážet a odkud je bude snazší vrátit zpět při konečných úpravách

Krok 2: Samotný výkop. Pokud to jen trochu jde, je dobré vytěženou zeminu využít na vytvoření náspu okolo tůň do maximální výšky 0,5 m, případně rozhrnout zeminu v okolí. To lze na maximální ploše desetinásobku velikosti tůň a výšce vrstvy 10–15 cm. Pokud by mělo rozhrnutí zeminy zasáhnout nějaké zvláště chráněné rostliny, je potřeba požádat o výjimku dle § 56 zákona č. 114/1992 Sb. (mimo CHKO a NP Krajské úřady, v CHKO a NP správa CHKO [AOPK] či správa NP).

Při samotném hloubení tůň je klíčové rozmyslet si předem, jak nakládat s vykopanou zeminou. Bagr i rýč mají jen omezený dosah a každé překládání vytvořené hromady stojí čas. Při kopání malým bagrem je dobré mít k dispozici nějaký stroj na přepravu materiálu, dumper či motokolečko, který zeminu hned převez.

Pokud je zemina kontaminovaná nebo není v okolí tůně prostor na její uložení, nezbyde než zeminu odvézt.

Krok 3: Úprava břehů a náspu. Pro zajištění, aby byly břehy tůně vodorovné, lze použít laserovou či hadicovou vodováhu.

Krok 4: Bezpečnostní přepad. Na jaře, kdy roztaje sníh, se voda špatně vsakuje do zmrzlého podloží. Může to vytvořit dočasný proud, který by poškodil násep, pokud by neměl v nějakém nižším místě přepad na odtok vody. Je třeba, aby byl přepad v rostlé zemi, která více odolává erozi, než násep. Jeho šířka se odvíjí od velikosti tůně a vodnatosti daného místa, čím širší, tím bezpečnější odtok vody při tání.

Krok 5: Konečná úprava. Díry od drapáků bagru není nutné upravovat, ale je vhodné na vnější stranu náspu či jeho vrch vrátit drny odstraněné v kroku 1. Pokud je naopak třeba omezit eutrofizaci, je možné na vrchní vrstvu využít jílu a drny s úrodnou půdou „pohřbít“ pod násep.

Krok 6: Pozorovat, jak se do tůně shromažďuje voda a biotop ožívá.



Financování

Kolik to bude stát?

Pro vybudování jedné menší tůně může stačit parta dobrovolníků, která s pomocí rýčů a lopat vykope za den tůňku bez potřeby jakéhokoliv financování. V situaci, kdy uvažujeme o více tůních nebo pokud bude vhodnější kopat bagrem, musíme počítat s cenou za bagr (a bagristu), která se v roce 2020 na Broumovsku pohybovala v rozmezí od 700 Kč/hodinu výše (včetně dopravy). Na jednu tůň je pak třeba počítat s náklady od 10.000 Kč. Levnější alternativou může být zapůjčení malého bagru a kopání svépomocí. Spolek JULINKA v roce 2020 využil kombinace všech těchto přístupů.

Kde peníze na budování tůní sehnat?

Z vlastní zkušenosti víme, že peníze se shánějí lépe, pokud o ně nežádá jednotlivec, ale například nezisková organizace (NNO), nejčastěji spolek, nebo obec. U spolků není žádné omezení ohledně jejich zaměření, ale mnohdy pomůže, pokud ve svém zakládacím dokumentu mají uvedeno, že se budou věnovat (mj.) ekologickým aktivitám apod.

Zdroje financování můžeme v zásadě rozdělit na dotace (nejčastěji ze státního nebo územního rozpočtu), granty (získává se zpravidla ve veřejné soutěži a po předložení projektové žádosti), smlouvy o dílo (uzavřené například se Správou CHKO Broumovsko, Lesy ČR, Benediktinskou hospodářskou správou, obcí či dalším majitelem pozemku) a vlastní financování (sbírka/crowdfundingová kampaň, dary, benefice, prodej vlastních výrobků či služeb).

Informace o dotacích v oblasti životního prostředí, které by se mohly vztahovat i na budování tůní, se vyplatí sledovat např. prostřednictvím projektových manažerů obecních úřadů (některé obce vypisují i vlastní dotační řízení), na portálu MŽP, viz <https://1url.cz/2KNoX> (kde naleznete nabídku domácích i evropských dotačních titulů, viz další informace níže, včetně např. Programu na podporu projektů nestátních neziskových organizací). Dalším možným zdrojem informací o dotacích je např. web <https://1url.cz/fKNoO> Státního fondu životního prostředí ČR.

Pro oblast CHKO Broumovska je velmi relevantní i **Dotační portál Krajského úřadu Královéhradeckého kraje**, zejména jeho dotační oblast Životní prostředí a zemědělství, <https://dotace.kr-kralovehradecky.cz/dotace>, kde bylo v roce 2020 možné získat podporu například na:

– opatření k zadržování vody v krajině (vč. vytváření a obnovy tůní – konkrétně na zpracování projektových dokumentací k realizaci – to má smysl při větším počtu plánovaných tůní),

– ochranu přírody a krajiny (včetně „zpracování projektů přispívajících ke zvýšené schopnosti zadržení vody v krajině v rámci tvorby ÚSES“, případně „vytváření podmínek umožňujících zachování a posílení populací zvláště chráněných druhů rostlin a živočichů na konkrétních stanovištích ve volné přírodě, včetně druhů vzácných – zpracování návrhu a současné uskutečňování zvláštních režimů řízeného vývoje s cílem posílit populace zvláště chráněných druhů rostlin a živočichů na konkrétních stanovištích ve volné přírodě, včetně druhů vzácných (uvedených v Červeném seznamu)“ či

– environmentální vzdělávání, výchovu a osvětu (například i „organizace akcí směřujících ke zlepšování životního prostředí za účasti veřejnosti“).

KÚ KHK má i dotační titul „Dotace na individuální účel – roční činnost“, která je určena pro mimořádné a výjimečné účely, na které nebyl v daném roce schválen dotační program.

Užitečný může být i kontakt s Místní akční skupinou (na Broumovsku **MAS Broumovsko**, na Policku a Hronovsku **MAS Stolové hory**), které také vyhlašují vlastní dotační výzvy. Některé organizace či obce mají placený přístup do komerčních dotačních portálů.

Náš spolek má největší zkušenosti s **granty**. Informace o aktuálních grantových výzvách lze nalézt zdarma například na webu <https://nno.ecn.cz> (fundraising, granty, životní prostředí) či <https://www.euodesk.cz/granty>. Další možností je například

<https://grantovydiar.cz> pro neziskovky, kde si za poplatek cca 150 Kč/měsíc můžete zajistit přístup k mnoha grantovým příležitostem (včetně těch ze zahraničí) a ty šité na míru právě vám si nechat zasílat na e-mail. I při shánění grantů mohou být nápomocné zmíněné MAsky. Pro vyhledávání zahraničních grantů je dobrým východícím bodem například placený portál <https://www.fundsforngos.org>, kde si též můžete nastavit zasílání nových výzev přímo na e-mail. Portál občas nabízí slevu, takže roční předplatné se dá získat i za méně než 1000 Kč.

V ČR se grantové podpoře v oblasti ochrany životního prostředí (včetně budování tůní) věnuje **několik nadací** poskytujících granty neziskovým organizacím. Mezi nejznámější patří např. Nadace Partnerství <https://www.nadacepartnerstvi.cz>, Nadace Via (s programem Živá komunita <https://www.nadacevia.cz/nabidka-programu/ziva-komunita>, tato nadace poskytuje např. i fundraisingové semináře), Nadace Ivana Dejmalu pro ochranu přírody (Základní grantový program nebo Program pro zdravou krajinu, <https://www.nadaceivanadejmala.cz/granty>), Nadace Open Society Fund s programem Active Citizens Fund <https://osf.cz/granty>

Kromě nadací je grant možné dále získat například z **Evropského sboru solidarity** prostřednictvím tzv. solidárního projektu <https://www.dzs.cz/program/evropsky-sbor-solidarity/projekty-granty#solidarni-projekty>. Občas se objevují možnosti získat grant i od jiné české neziskovky v rámci tzv. regrantování (NNO poskytuje malé granty jiným NNO, např. Diakonie ČCE prostřednictvím grantu z evropského programu DEAR).

Granty poskytují i **nadačních fondy** bank či jiných firem. U firem je možné žádat o sponzorský příspěvek např. na konkrétní terénní akce.

V našem příhraničním území má smysl sledovat i dotační a grantové výzvy na **přeshraniční spolupráci s organizacemi/obcemi v Polsku**, se kterými má řada našich obcí uzavřeno partnerství. Nabízí se podpora z Fondu mikroprojektů <https://www.cz-pl.eu/jsem-zadatel-chci-predlozit-projekt/mikroprojekty>, který pro oblast CHKO Broumovsko sprá-

vuje Euroregion Glacensis (zejména jeho tzv. Prioritní osu 4, obsahující i podporu aktivit v oblasti ochrany přírody a krajiny). Další možností je International Visegrad Fund <https://www.visegradfund.org/apply/grants/visegrad-grants> podporující mj. česko–polskou přeshraniční spolupráci, a to i v oblasti ochrany životního prostředí.

Při přípravě vlastní grantové žádosti, respektive žádosti o dotaci, je třeba brát zřetel na to, co je pro dárcovskou organizaci prioritní téma, a podle toho formulovat svou žádost o grant, jejíž součástí bude i budování tůní. Někteří donoři podporují budování a rozvoj komunity, jiní dávají přednost ekologickému vzdělávání, někdo rád financuje práci s mládeží, někdo jiný podporuje dobrovolnictví, ochranu ohrožených druhů apod. To vše jsou jen příklady úhlů pohledu – samotné (komunitní, dobrovolnické...) budování tůní může splnit všechny tyto požadavky.

Též je třeba počítat s tím, že někteří donoři nepokrývají plánované terénní akce ze 100 %, to znamená spolek (či obec) si musí daný projekt například z 20 % financovat sám. Proto je vhodné zajistit si prostředky z několika různých zdrojů, které se pak vzájemně spolufinancují. U mnoha dotací je také třeba celý projekt předfinancovat (případně i půjčkou), jelikož bude proplacený teprve po ukončení realizace.

Příklady dotačních výzev (informace převzaté ze stránek AOPK v dubnu 2021):

OPŽP – Operační program Životní prostředí (4.3) – Tvorba a obnova tůní, mokřadů a rašelinišť

Podporované činnosti (uznatelné náklady): náklady na obnovu ekologicko-stabilizačních funkcí vodních a na vodu vázaných ekosystémů, realizaci přírodě blízkých opatření vyplývajících z komplexních studií cílených na zpomalení povrchového odtoku vody, náklady na odtěžení sedimentu včetně jeho vyvezení a uložení do výše obvyklé ceny za tento druh prací, a další. Program je dost administrativně náročný a vyplatí se na velké projekty.

Výše podpory: 80 %, územní vymezení: celé území ČR mimo území hlavního města Prahy.

Žadatel: široký okruh žadatelů, zejména právnické osoby, obce, města, kraje, občanská sdružení, nestátní neziskové organizace a další.

PPK–B (volná krajina) – Tvorba a obnova tůní, mokřadů a rašelinišť

Podporované činnosti: náklady na vytváření a prohlubování tůní, mokřadů a drobných vodních ploch a další.

Výše podpory: až 100 %, územní vymezení: celé území ČR mimo ZCHÚ (zvláště chráněné území, to znamená nehodí se pro oblast CHKO).

Žadatel: organizační složka státu, fyzická nebo právnická osoba (vlastník, nájemce, podnájemce) s právním vztahem k pozemkům. Z pověření vlastníka či nájemce pozemku může být žadatelem o finanční prostředky i jiná fyzická nebo právnická osoba.

Program vyhlašuje AOPK většinou koncem února. Orientační výše podpory je 450 Kč za 1 m³ vytěžené zeminy a ke vstupu do programu potřebují stanovisko stavebního úřadu, odboru životního prostředí, případně příslušného povodí.

PPK–A (chráněná území) – Tvorba a obnova tůní, mokřadů a rašelinišť

Podporované činnosti: náklady na vytváření a prohlubování tůní, mokřadů a drobných vodních ploch jako součást naplňování plánu péče o ZCHÚ a další.

Výše podpory: 100 %, územní vymezení: v ZCHÚ a jejich ochranných pásmech, PO a EVL na jejichž území se nachází NP, CHKO, NPR, NPP a EVL v národním seznamu navržených k vyhlášení jako NPP, NPR, PR a PP na pozemcích určených pro účely obrany státu, rozšíření NP nebo CHKO.

Žadatel: AOPK ČR a Správy NP. Příslušná pracoviště uzavírají pro realizaci opatření vyplývajících z plánu péče smlouvy o dílo s preferencí vlastníka nebo nájemce. Náměty na realizaci opatření může podávat kdokoliv v průběhu celého roku.

MaS – Správa nezcizitelného státního majetku ve zvláště chráněných územích – Tvorba a obnova tůní, mokřadu a rašelinišť

Podporované činnosti: opatření na pozemcích státu vyplývající z plánů péče o území.

Výše podpory: 100 %, územní vymezení: ZCHÚ a jejich ochranná pásma a zároveň státní pozemky, s nimiž má právo hospodařit AOPK ČR, Správy NP a Správa jeskyní ČR.

Žadatel: AOPK ČR, Správy NP a Správa jeskyní ČR. Příslušná pracoviště uzavírají pro realizaci opatření vyplývajících z plánu péče a povinností vlastníka ze zákona smlouvy o dílo s externími zhotoviteli. Náměty na realizaci opatření může podávat kdokoliv v průběhu celého roku.

POPFK (115 174) – Tvorba a obnova tůní, mokřadů a rašelinišť

Podporované činnosti: náklady na obnovení stávajících, nebo vytvoření nových mokřadů, rašelinišť, tůní a jiných drobných vodních ploch, náklady na přípravu akce a výkup pozemků související s přípravou akce.

Výše podpory: až 100 %, max. 1 mil. Kč, územní vymezení: celé území ČR.

Žadatel: fyzické osoby a právnické osoby, spolky, svazky obcí, příspěvkové organizace, organizační složky státu, státní organizace a státní podniky.

Doporučená literatura

Domáci

Mikátová, B., Vlašín, M. (2002): Ochrana obojživelníků.

http://www.forumochranyprirody.cz/sites/default/files/ochrana_obojzivelniku.pdf

Vojar J. (2007): Ochrana obojživelníků: Ohrožení, biologické principy, metody studia, legislativní a praktická ochrana.

http://www.csop.cz/docs/up/METODIKA_ochrany_obojzivelniku.pdf

Zahraniční

Williams P., Biggs J., Whitfield M., Thorne A., Bryant S., Fox G. & Nicolet P. (2010). The Pond Book: A Guide to the management and creation of ponds. 2nd Edition, Pond Conservation, Oxford.

Colburn E. A. (2004). Vernal Pools: Natural History and Conservation. The McDonald & Woodward Publishing Company, Blacksburg, Virginia, and Granville.

Biebighauser T. R. (2011). Wetland Restoration and Construction: A Technical Guide. Upper Susquehanna Coalition.

Biebighauser T. R. A Guide to Creating Vernal Ponds.

Odkazy

<https://freshwaterhabitats.org.uk>

<https://mokrady.wbs.cz/Budovani-novych-tuni.html>

<http://www.facebook.com/mokradyos>

<http://1url.cz/OKNog>

<https://1url.cz/hKNoS>



Tento projekt je financován
z prostředků Evropské unie.



Tento dokument byl vytvořen s finanční pomocí Evropské unie. Obsah tohoto dokumentu je výlučnou odpovědností spolku JULINKA z. s. a nelze na něj v žádném případě pohlížet jako na vyjádření postoje Evropské unie.

Tato publikace vyšla v rámci projektu „SDGs and Migration – Multipliers and Journalists Addressing Decision Makers and Citizens in the EU“ financovaného z programu Evropské unie pro vzdělávání a osvětu (Development Education and Awareness Raising – DEAR).



Tento projekt byl realizován
za finanční podpory
Skupiny MONETA



Realizováno za finanční podpory
Královéhradeckého kraje



Spolek JULINKA z. s. je podporován
městem Police nad Metují

Všem donorům děkujeme.



Návod na budování tůň
JULINKA z. s., Police nad Metují 2021
první vydání
náklad 500 ks

Tato publikace je volně ke stažení na webových stránkách spolku Julinka z.s.
www.julinka.polickej.net