

Výsevni dny podle Marie Thunové® 2021

V již 59. vydání Výsevni dnů podle Marie Thunové® se věnujeme proměně, kterou tento kalendář v příštích letech projde. Důvodem je především generační výměna v redakci Výsevni dnů. Dále v publikaci vysvětlujeme rozdíl mezi květovým působením vyvolaným Měsícem v odzemi (Ag) a Měsícem nacházejícím se před vzdušně-světelnými souhvězdími. Kromě toho se letos opět blíže zabýváme tím, které práce se včelstvem je nejlepší provádět v tu kterou dobu. A nakonec se v textu Marie Thunové® můžete pohroužit do jejích myšlenek a zkušeností s biodynamickým preparátem křemenáčkem.

Samozřejmě zde také najdete každoroční doporučení pro zahrádkáře, zahradníky, zemědělce a vinaře, stejně jako příznivé doby pro práci se včelami.

Přejeme tedy všem čtenářům hodně úspěchů a radosti s letošními Výsevními dny podle Marie Thunové®, ať už je budou používat v kterékoli pracovní oblasti.

María a Matthias Thunovi



VÝSEVNÍ DNY podle Marie Thunové® 2021

Kalendář konstelací pro zahrádkáře a zemědělce
Práce na zahradě i na poli podle přírodních kosmických rytmů
Příznivé dny pro včeláře v roce 2021

VYDAL



PRO-BIO
Svaz
ekologických
zemědělců

SESTAVIL

MATTHIAS K. THUN

ČESKÁ BIOPOTRAVINA 2020 SOUTĚŽ TOP BIOPRODUKTŮ

Kategorie:

- Biopotraviny rostlinného původu
- Biopotraviny živočišného původu
- Steaková biomasa
- Biovýrobky pro gastronomii, pochutiny a ostatní
- Biovíno

Soutěž Česká biopotravina je kláním s dlouholetou tradicí. O prestižní titul se každoročně uchází desítky výrobků - potravin vyrobených tuzemským ekologickým zemědělstvím a potravinářstvím. Účast v soutěži nabízí výrobcům biopotravin jedinečnou příležitost pro zviditelnění svých výrobků jak mezi obchodníky samotnými, tak pro zpopularizování mezi širokou veřejností. Soutěž je každoročně pořádána pod záštitou ministra zemědělství a ústředního ředitele Státní zemědělské a potravinářské inspekce.

Vítěz soutěže má právo užívat pro vítězný výrobek označení Česká biopotravina, doplněný příslušným letopočtem. Vítěz každé z kategorií má právo užívat pro vítězný výrobek označení Vítěz kategorie Česká biopotravina, opět doplněný označením kategorie a roku, za který byl titul udělen.



Vítězové jednotlivých kategorií:

SUŠENÉ HOVĚZÍ MASO, Mitrovský dvůr, a.s.
Celkový vítěz

SUŠENÉ HOVĚZÍ MASO, Mitrovský dvůr, a.s.
Biopotraviny živočišného původu

LAHŮDKOVÁ CHILLI PASTA, Svobodný statek na soutoku o.p.s.
Biopotraviny rostlinného původu



JEHNĚČÍ HRBET - HRBÍNEK (FRENCH RACK) BIO, Farma Rudimov s.r.o.
Steaková masa

KOLEKCE BIO BYLINNÝCH ČAJŮ KVĚTOMLUVA, Zuzana a Radek Fryzelkovi
Biopotraviny pro gastronomii, pochutiny a ostatní potravinářské výrobky

RYZLINK RÝNSKÝ, pozdní sběr 2017, viniční trať Janův vrch, Víno Marcincák
Biovíno

KONTAKTY:

Mitrovský dvůr, a.s.
Mitrov 9, 592 53 Strážek
Tel.: +420 604 647 756
robert.zeleny@mitrovsky.com
www.mitrovsky.com

Svobodný statek na soutoku, o.p.s.
České Kopisty 5, 412 01 Terezín
Tel. +420 739 573 798
info@svobodny-statek.cz
https://www.svobodny-statek.cz/bio-dynamicke-zemedelstvi

Farma Rudimov s.r.o.
Rudimov 105, 763 21 Slavičín
Tel.: +420 773 441 055
obchod@masozluky.cz
www.masozluky.cz

KVĚTOMLUVA - Zuzana a Radek Fryzelkovi
Vlachovice 406, 763 24
Tel. +420 775 345 646
info@kvetybyliny.cz
www.kvetybyliny.cz

Víno Marcincák
Vinařská 6
692 01 Mikulov
Adresa provozovny:
areál Vinařství Marcincák
Novosedly
Tel.: +420 519 510 958,
+420 736 489 350
Fax: +420 519 513 750
vino@marcincak.cz
www.marcincak.cz
www.marcincak.cz/shop

HLEDÁTE SVĚHO EKOLOGICKÉHO SEDLÁKA NEBO DODAVATELE BIOSUROVIN DO VAŠÍ KUCHYNĚ?

Máme aktuální informace a kontakty.

V mapě České republiky naleznete ekologické zemědělce, bioprodejny a výrobce biopotravin i vzdělávací instituce, které můžete filtrovat dle zaměření nebo místa působení!

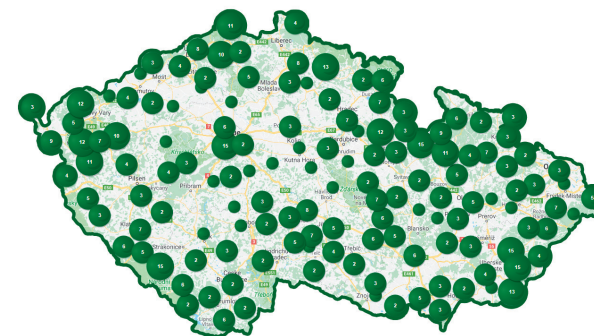
Takže, už víte, kam pro bio?

www.kamprobio.cz

HLEDÁTE INFORMACE O EKOLOGICKÉM ZEMĚDĚLSTVÍ, CERTIFIKACI NEBO CHCETE ZAČÍT HOSPODAŘIT EKOLOGICKY A POTŘEBUJETE PORADIT?

Pak navštivte stránky Svazu PRO-BIO nebo nás kontaktujte.

www.pro-bio.cz



PRO-BIO SVAZ EKOLOGICKÝCH ZEMĚDĚLCŮ

A: Nemocniční 1852/53, 787 01 Šumperk T: +420 583 216 609



Sociálně terapeutické CENTRUM TABOR
v Nové Vsi nad Popelkou 57
PSC 512 71

nabízí waldorfským i newaldorfským školám
environmentální, řemeslné, dějepisné,
umělecké a putovní školy v přírodě.

kontakt:

centrumtabor@centrum.cz
katerina.palasova@akademietabor.cz

**Sociálně terapeutické
CENTRUM TABOR**

v Nové Vsi nad Popelkou
přijímá dobrovolníky, na týdenní
i delší pomoc při organizování pobytů MŠ,
ZŠ, handicapovaných hostů, stáží, kursů,
seminářů, na pomoc v komunitní zahradě,
v propagaci apod.

centrumtabor@centrum.cz



DĚTSKÝ TÁBOR

**PRO budoucí biodynamické
RYTÍŘSTVO ZEMÍ ČESKÝCH.**

Péče o hospodářská zvířata a plodiny. Pečení
chleba. Výroba ptačí budky. Šerm. Lukostřelba.
Zpěv. Výlety. Projížďka v bryčce. Staré české
pověsti.

Od 1. do 8. 8. v Nové Vsi nad Popelkou
pořádají Petr a Anežka Janátovi a přátelé
petr.janat.dolista@akademietabor.cz

Centrum Tabor

pořádá v sobotu 24. dubna 2021
od 9.00 hodin druhý

KURZ DRÁTKOVÁNÍ

s lektorkou ZUŠ Lomnice nad
Popelkou, Janou Vojtíškovou.

centrumtabor@centrum.cz



VÝSEVNÍ DNY
podle Marie Thunové® 2021

Kalendář konstelací pro zahrádkáře a zemědělce
Práce na zahradě i na poli podle přírodních kosmických rytmů
Příznivé dny pro včelaře v roce 2021

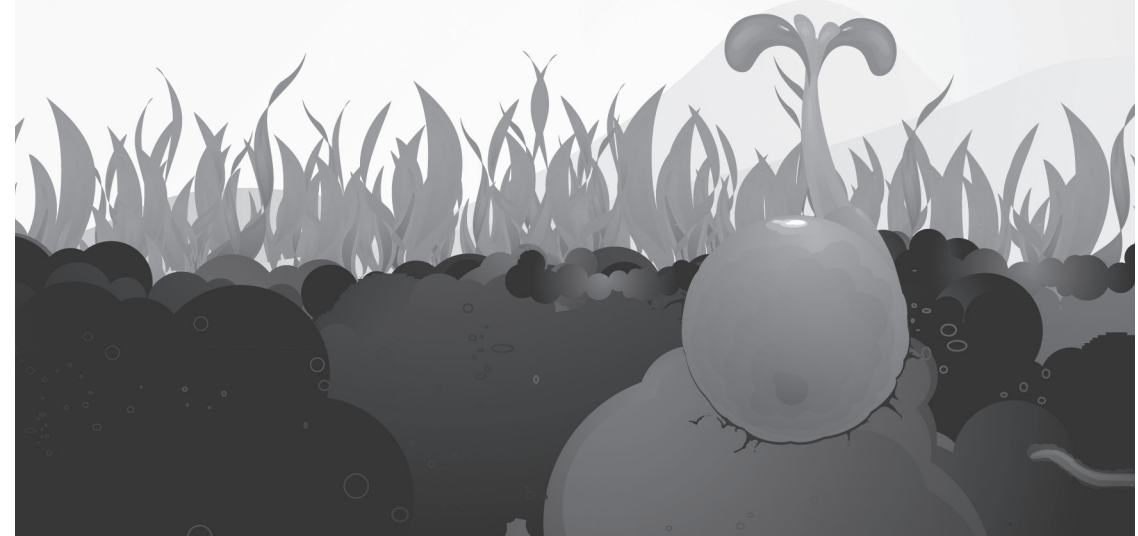
VYDAL



PRO-BIO

Svaz
ekologických
zemědělců

SESTAVIL
MATTHIAS K. THUN



BIODYNAMICKÝ HOSPODÁŘ Petr Janát Dolista

PŘIJÍMÁ
již poosmnácté

**STÁŽISTY
NA JEDEN ROK,
měsíc nebo týden**

do Nové Vsi nad Popelkou
v podhůří Krkonoš, na
hranici Českého ráje.



Stážisté se mohou účastnit některých zdejších seminářů z oblasti antroposofie, ekologie, umění a exkurzi ke členům PRO - BIO, DEMETER CS, PŘEMYSL nebo SAECHSISCHE RING.

petr.janat.dolista@akademietabor.cz

Výsevní dny podle Marie Thunové® 2021

ISBN 978-80-87080-43-6

Sestavil: Matthias K. Thun
Spolupracovali: Titia Maria Thunová a Friedrich K. W. Thun

Překlad: © Radomil Hradil
Redakční úprava: PRO-BIO Svaz ekologických zemědělců

Sazba a tisk: Reprint s.r.o., Šumperk
Vydal: PRO-BIO Svaz ekologických zemědělců
Šumperk 2020

Všechna práva a vydávání Výsevních dnů podle Marie Thunové® v České republice
vyhrazena PRO-BIO Svazu ekologických zemědělců

© Aussaatage-Verlag Thun & Thun OHG, Biedenkopf (Germany)
© PRO-BIO Svaz ekologických zemědělců, Šumperk 2020

AKADEMIE TABOR,

působící jedno čtvrtstoletí v Seminárním domě Doris Bodenmann v NOVÉ VSI nad Popelkou, dvacet let v tamějším ekologickém počinání a deset let na pražských KRÁLOVSKÝCH VINOHRADĚCH



přijímá zájemce o studium

- antroposofické psychologie
- antroposofického zemědělství
 - arteterapie
 - muzikoterapie
 - léčebné pedagogiky
- sociální a umělecké terapie
- waldorfského semináře.

Studium zemědělství začíná po velikonočním Vzkříšení, ostatní obory po svátku archanděla Michaela.

KONTAKTY

daniela.dzvonikova@akademietabor.cz • petr.janat.dolista@akademietabor.cz

Spolek Přemysl srdečně zve

přednostně členy biodynamických spolků PŘEMYSL a DEMETER CS
a dále členy PRO - BIO
na workshop se spolupředsedajícím
ZEMĚDĚLSKÉ SEKCE SVOBODNÉ
VYSOKÉ ŠKOLY PRO DUCHOVNÍ VĚDU V GOETHEANU
panem JEAN - MICHEL FLORINEM

v novovesském seminárním domě Doris Bodenmann, v Bičíkově vile a v krajině.

Téma: BIODIVERZITA HOSPODÁŘSKÝCH DVORŮ.

24. ÚNORA 2021

8.30 - 8.55	prezentace účastníků
9.00 - 9.20	v sále úvodní slova manželů Janátových, Řehořkových a Emeriautových
9.20 - 10.20	v sále Jean - Michel Florin
10.20 - 10.40	káva
10.40 - 12.40	v exteriéru se Jean - Michelem
12.40 - 14.20	oběd
14.20 - 15.40	se Jean - Michelem v sále a v zahradě
15.40	závěrečné plénum

Dobrovolný příspěvek na lektora
a organizaci akce možno
poslat na účet
nebo zaplatit v místě.

Občerstvení 180 Kč.



Kontakt:

info@biodynamika-premysl.cz
petr.janat.dolista@akademietabor.cz
katerina.matoskova@akademietabor.cz

Obsah

Pastýř s pohledem upřeným na oblohu	4
Rozloučení a proměna	6
Praktická práce se včelstvy	9
Poznatky a zkušenosti s křemenáčkem.....	10
Měsíc v odzemí – Ag	17
Ošetřování včelstev	19
Zakrmování včelstev.....	20
Přiřazení rostlin k plodovým typům.....	20
Úvod pro nové čtenáře Výsevních dní.....	20
Co jsou opozice, trigony nebo konjunkce?	21
Výsevní dny pro stromy a keře v roce 2020.....	22
Termíny pro porážení speciálních dřevin v roce 2020	23
Příznivá doba pro sběr preparátových rostlin	24
Příprava žitného chleba.....	24
Napadení rostlin houbovými organismy.....	24
Zvěrokruh	25
Trigony	25
Siderický Měsíc	26
Rozdělení rostlin pro výsev a sklizeň.....	27
Nepříznivá období	27
Vzestupný Měsíc	27
Sestupný Měsíc	28
Ke kalendáři.....	28
Astronomické značky.....	29
Kalendárium leden až prosinec 2021	30



Pastýř s pohledem upřeným na oblohu (nedokončeno)

Walter Thun

Krajiny ztvárněné Walterem Thunem nejsou nikdy prostě jen krajinami. Jeho obrazy žijí dynamickou rovnováhou pozemského a duchovního světa. V tomto spojení dvou témat se mu daří dát osobitým způsobem podobu i aspektům, které lidské oko samo o sobě nedokáže postřehnout. Tento obraz je toho vynikajícím příkladem. Spojením toho, co zná pozorovatel a co je důvěrně blízké pastýři, jeho půda, jeho hory a zvířata, vytváří Walter Thun rovinu jasného poznání. Pohled upřený do výšin, do světla, do budoucna. Postava pastýře, patrná v dolní části obrazu, pohlíží ke světlu. Oběma nohama ještě stojí na zemi, na zlatém poli, výsledku svého snažení a své síly, jak se však postava toužebně vzpíná ke světlu, jako by její postoj už nebyl tak jistý.

Tak se pastýř již ubírá do světlejších plání, následuje pohledy, vrhané oblaky a mlhou k obloze, zatímco dole, dosud nedotčeny blaženým světlem, zůstávají kravky a celý kraj. Jako pramáti kráva Audhumla ze severské mytologie budou i tyto dvě krásy dál napájet a sytit život a půdu.



Inspirojeme se přírodou, léčíme Zeleným srdcem

pomocné rostlinné přípravky

určené pro polní plodiny, vinice, sady, zeleninu, trávníky a okrasné květiny.

Vodné koncentrované extrakty ze směsi bylin. Vhodné pro ekologické zemědělství.

Green Heart

pro velkoobchodatele:
www.zelensrdce-greenheart.cz

www.ekohnojiva.cz

Celožitný kváskový chléb Kubis, špaldový štrůdl, koláče, Himalájské čaje, 100 % šňávy-goji, aronie, aloe, rakytník, brusinka, čekankový sirup, kokosový olej, káva s houbou Reishi, přírodní indická kosmetika KHADÍ, NOBILIS TILIA, HAVLÍKOVA APOTEKA, KAREL HADEK, živá přírodní mýdla, kyvadla, léčivé kameny, čakrové svíčky, výrobky fi.ENERGY, ekodrogerie, ezoterické knihy

1x v měsíci bezplatné BYLINNÉ PORADENSTVÍ týkající se zdravotního stavu

**Konzultace - ETIKOTERAPIE,
tel. 723 682 733**

SLUNEČNICE

prodejna zdravé výživy

Fügnerova 208

JIČÍN 506 01

tel.: 725 373 004

e-mail: pavlavondruskova1@seznam.cz

facebook Slunečnice prodejna zdravé výživy Jičín

www.slunecnice-cb.cz





Kutnohorské bio víno s královskou tradicí.

S úctou k našim předkům hledíme do budoucnosti
a cítíme odpovědnost k dalším generacím.
Naše vinařství i samotná vína jdou svou vlastní cestou.



#vinokutnahora #bio #bezchemie
#biodynamika #demeter #kutnahora

Vinné sklepy Kutná Hora, s.r.o., klášter sv. Vršily, Jiřího z Poděbrad 288, Kutná Hora
www.vinokutnahora.cz, FB a IG: vinnesklepykutnahora, tel.: 736 536 489, e-mail: info@vinokutnahora.cz



Walter Thun, *Pastýř s pohledem upřeným na oblohu*, olej na dřevě, rok neznámý, 70 x 60 cm

Rozloučení a proměna

22. června 2020 od nás zcela nečekaně odešel náš milý otec Matthias Kaspar Thun, který po celý svůj život pracoval pro naše nakladatelství a výzkum své matky Marie Thunové.

Ve svých 72 letech už nebyl žádný mladík, přesto byl dosud plně ponořen v životě. Radoval se z toho, jak se můj bratr Friedrich ujal zemědělství tady v Dexbachu, a ze všech sil ho při tom podporoval. Ještě v posledním roce svého života měl potěšení z nových zvířat na statku, oživil také mnohá stará přátelství, konečně odložil staré spory a s novým zapálením opět vzkřísil vztah k přírodě.



O to překvapivější byl jeho náhlý skon a o to více otřesené nás sourozence zde zanechal.

Matthias K. Thun se narodil v neděli 29. února 1948 v Marburku. Otec nám vždycky hrdě vyprávěl, že jen děti, které se narodí v tento den v přestupném roce, navíc ještě v neděli, dokáží najít poklad. Jen jim je dána schopnost spatřit zlatý kolovrat v řece Lahn. Právě tento kolovrat sice Matthias nejspíš nenašel, přesto byl přesvědčen, že ve svém životě zažil neobyčejnou spoustu štěstí.

Velkou část svého života dal do služeb své matky, staral se o její zemědělský provoz a tělem i duší ji podporoval. Bez jeho pomoci by Maria Thunová nemohla vykonávat svou pokusnou práci, která tak důležitým způsobem přispěla k tomu, aby lidé po celém světě porozuměli působení kosmických sil a dokázali toto působení využívat. Matthias K. Thun cítil povinnost pokračovat po své matce ve vydávání Výsevních dní a v její práci. Když v závěru svého života onemocněla, dlouho a až do konce o ni, jako předtím o svého otce, pečoval. Svým rodičům slíbil, že u něj mohou vždy žít a zestárnout. Tento slib byl pro něj zákonem. Můj bratr a já jsme tento slib nikdy nedali, i když pro nás bylo vždy jasné, že otce neopustíme a nepřestaneme se o něj starat. Necítíme také povinnost vést dál toto nakladatelství. Otec nás vždy stavěl před tuto volbu a my jsme věděli, že máme svobodu v tom, jak se rozhodneme. Můj bratr Friedrich šel sám od sebe do zemědělství a já jsem sama od sebe učinila psaní svým povoláním. Už v posledních letech jsme otci vydatně pomáhali a ve chvíli, kdy píšu tyto řádky, leží výpočty, které jsme s bratrem udělali pro kalendář, již několik měsíců v pracovně a čekají na to, až je porovnáme s údaji našeho otce.



Brtnická 108, 586 01 Jihlava
www.biofarma.cz



Biofarma Sasov – Josef Sklenář

Čím se zabýváme?

Unikátním chovem přeštického černostrakatého prasete v otevřených stájích s výběhy a v létě i ve venkovních přístřešcích s využitím pastvy. Dále chováme na pastvinách stádo masného skotu. Dbáme na vytváření co největší pohody a co nejpřirozenějších životních podmínek pro zvířata. Porážíme jen na vlastních malých faremních jatkách, maso necháváme zrát za sucha ve speciálních chladičích boxech nebo zpracováváme ve výrobě, kde nepoužíváme žádné přídavné ani konzervační chemické látky.

Co nabízíme?

Vyzrálé hovězí maso, vepřové maso z přeštika, masné výrobky a uzeniny bez lepku a bez chemie (nepoužíváme ani rychlosůl) a sezónně zeleninu - vše v kvalitě BIO. Výrobky prodáváme ve faremním obchůdku a rozvážíme po republice. Řada z nich získala ocenění jako nejlepší biopotravina roku.

Prohlédněte si fotografie z farmy na www.biofarma.cz a nakupujte naše výrobky na e-shop.biofarma.cz



- ✓ **Nabízíme EU certifikované osiva konopí**
už od 1 kg balení.
- ✓ **Více než 15 odrůd**
 - jednodomých i dvoudomých pro produkci
 - vláknů i semen

Poradenství pro zemědělce Bio doplňková krmiva z konopí

www.hempoint.cz
office@hempoint.cz

Hemp the world!

Brtnická 108, 586 01 Jihlava - Biofarma Sasov



PRODEJNA JEŘABINA PROSTĚJOV

Nabízíme produkty
zdravé výživy, potraviny
pro bezlepkovou
diету, doplňky stravy,
ekologické čisticí
prostředky, přírodní
kosmetiku, drahé
kameny.

Školní 14, 796 01
Prostějov
Tel. 607 971 495





Náš Statek je domovem téměř na polských hranicích, v Jindřichově ve Slezsku.

Hospodaříme v systému ekologického zemědělství. Staráme se o pole, sady, louky, pastviny, chováme skot i ovce. Mimo obvyklých plemen skotu je naší specialitou skot plemeno Dexter, paseme jedno z největších stád v republice, vychováváme plemenné býky i krávy. Zvířata máme celoročně na pastvě.

Pěstujeme obilniny, luskoviny, svazenko na osivo, dále zeleninu, ovoce a vinou révu. Naši úrodu nejen prodáváme, ale i čistíme a dále zpracováváme. Z ovoce a zeleniny připravujeme šťávy, džemy, přesnídávky a také lisujeme za studena lžný olej. Ve vlastním mlýně meleme mouku.

Vybudovali jsme pekárnu, kde pečeme z naší biomouky chleby a pečivo, sušenky, perníčky a špaldové tyčinky.

Naší snahou je dodat vlastní produkci přímo ke spotřebiteli.

www.statektichy.cz  [@statektichy.cz](https://www.facebook.com/statektichy.cz)  [#statektichy](https://www.instagram.com/statektichy.cz)

Když jsme tedy teď otce ztratili a šok z této ztráty v nás byl ještě příliš živý na to, abychom učinili definitivní rozhodnutí, bylo nám přesto jasné, že Výsevní dny mají pokračovat a my jsme připraveni tohoto úkolu se zhostit. K rozhodnutí vést nakladatelství dál bychom po svém dospěli i dříve, koneckonců jsme se do něj narodili a byli jsme již dlouho jeho součástí. Když teď ale dříve, než bylo zamýšleno, nadešla s otcovým odchodem generační výměna, obrátili se na nás mnozí přátelé a příbuzní a kladli nám na srdce, abychom nakladatelství a kalendář nechápali jako dědictví, které musíme vést dál. Řekli nám, že všechno jednou skončí a že jsou i jiní lidé, kteří by v této práci mohli pokračovat a my že se k tomu nemáme cítit nuceni. My jsme se však být nuceni necítili. Ze svobodné vůle jsme se rozhodli vydávat Výsevní dny dál. Vložíme do této práce své nadšení i dovednosti a jsme připraveni chopit se tohoto úkolu a tímto způsobem uctít dědictví naší babičky.



Matthias při zpracování půdy, Dexbach

Friedrich (* 1996) a já (* 1995) jsme oba ještě poměrně mladí, a i když se přirozeně snažíme, nemohli jsme zatím samozřejmě nasbírat tytéž zkušenosti, které náš otec a naše babička vkládali do Výsevních dnů. Mnohému nás táta již naučil, hodně mu totiž záleželo na tom, aby se s námi o své zkušenosti v co nejvyšší možné míře podělil. Aniž by nám chtěl práci v nakladatelství vnucovat, připravoval nás podle všech svých možností na to, abychom v jeho práci a především v práci jeho matky mohli pokračovat. Bohužel teď ale od nás odešel tak rychle a náhle, že nám nestačil dát na cestu všechno, co chtěl. Proto k Výsevním dnům přistupujeme trochu jinak. Mnohé věci budeme dělat jinak než náš otec, řekneme si o pomoc tam, kde ji budeme potřebovat, a na některé aspekty se podíváme také v jiném světle. Víme však, že to přesto můžeme dělat po svém způsobu dobře, že změny nemusí být nutně k horšímu a že pořád ještě můžeme připravovat Výsevní dny, které vás, naše milé čtenáře, obohatí a nepřipraví vás o chuť je číst a podle kalendáře Marie Thunové i pracovat. Jsme dosud v procesu vpracování se do Výsevních dnů a v jeho průběhu porostou i Výsevní dny spolu s námi.

Mnohé ze změn, které uděláme, jsou drobnosti, které jsme ještě probrali s naším otcem a které měly být i tak rok po roce pomalu zapracovávány. Největší změna se bude týkat vědecké

práce. S Friedrichem budeme pokračovat v práci naší babičky, zatím se však omezujeme s celou šíří její činnosti a zpracováváme ji. Než pokročíme natolik, abychom viděli, že v práci Marie Thunové dokážeme pokračovat na její úrovni a s jejím porozuměním, nebudeme se pouštět do žádných nových pokusů. Mnohé vědomosti si Maria Thunová odnesla s sebou, když od nás odešla, a i když jsme se v průběhu let seznamovali se základními východisky, opírá se duchovní a vědecká práce naší babičky o tak hluboké poznatky, že jejich zpracování bude vyžadovat mnoho času a úsilí.

Práce Marie Thunové zůstane i nadále základem Výsevních dnů a srdcem nakladatelství. Nesčetné texty, které napsala, dosud však nezveřejnila, budeme připravovat pro Výsevní dny příštích let, budeme opakovat její pokusy a nadále se orientovat podle její práce. Otázky, které nám Maria Thun zanechala, uchopíme a budeme se jimi dále zabývat. Důležitým tématem, které vyžaduje další zpracování a na něž si musíme udělat čas, budou rostlinné preparáty.

Úkolem naší babičky Marie Thunové bylo vyzkoumat vlivy kosmických rytmů a konstelací na rostliny, vyvinout kravinový preparát a utvářet zemědělský podnik podle představ Rudolfa Steinera. Její práce je nadčasová a nikdy neztratí platnost. Naším úkolem je její práci uchovat, zpracovat a pokračovat v ní, publikovat do konce její poznatky a prostřednictvím Výsevních dnů všude na světě zabezpečovat práci podle Měsíce a hvězd.

Generační výměna, kterou Výsevní dny v tomto roce projdou, bude o něco větší, než možná očekáváte. Pohled na svět očima muže, kterému je sedmdesát, se v mnoha ohledech liší od pohledu na svět očima dvou sourozenců, kterým je něco přes dvacet. Sice jsme se na přípravě Výsevních dnů v posledních letech již podíleli, prováděli jsme spolu s naším otcem výpočty a formulovali jsme pro něj texty, podíleli jsme se na rozhodnutích a některé z menších textů jsme dokonce sami nezávisle psali, konečné slovo však měl samozřejmě náš otec. Bylo několik situací, kdy jasně řekl, že jisté změny, jako například jiný grafický program a podobně, už sám dělat nebude, protože by to pro něj znamenalo práci navíc, která, jak se domníval, není nutná. Tento druh změn v příštích letech uděláme. Budeme také více využívat webové stránky, pěstovat kontakt se čtenáři Výsevních dnů a pozvedneme pohled od naší vlastní země a podíváme se na jiné podniky. Výsevní dny se o něco víc otevrou, aniž bychom však – a to nám velmi leží na srdci – ztratili ze zřetele jádro Výsevních dnů, Marii Thunovou a její práci.



Pokusné pole za naším domem

100% PŘÍRODNÍ a BIO KOSMETIKA SE ZELENÝM JÍLEM



Natural Cosmetics
Preservatives Free

vyráběná na principech

ANTROPOSOFICKÉ FILOSOFIE



www.argital.cz

www.cosmeticanatura.cz



Svobodný statek na soutoku o.p.s.

Vzešel z camphillského společenství v Českých Kopistech, aby rozvíjel bio-dynamické hospodářství a byl oporou dalším záměrům rodícím se v našem společenství.

Záměry o.p.s.

1. ozdravení krajiny, společnosti a postavení zemědělce v ní
2. utváření svobodného statku na principech bio-dynamického zemědělství
3. vytvořit prostor pro pracovní, poznávací a sociální setkávání lidí na statku
4. konat a utvářet se smyslem pro krásu a pravdivost
5. ve svém usilí navázat na podněty a práci Rudolfa Steinera a Karla Königa.

Pečujeme o 11ha orné půdy a postupně rekonstruuje nám svěřený statek.

Snažíme se rozvíjet statek jako živý organismus utvářený lidmi, zvířaty, rostlinami a zemí.

Nový eshop pro celou ČR www.ZeSoutoku.cz

www.svobodny-statek.cz

Pro praktickou práci se včelstvy lze dát následující doporučení

Z knihy:

Matthias Thun: Die Biene, Haltung und Pflege

Světelné-květové dny

Impulzy, které působí ve světelných-květových dnech, kdy Měsíc prochází před souhvězdími Blíženců, Vah a Vodnáře, jsou prospěšné pro všechny práce, jež mají podnítit rozvoj a rozmnožování včelstev a jejich plodování. V tomto období včely také ve zvýšené míře sbírají pyl. Včelstva, pracujeme-li s nimi, zůstávají velmi klidná. Včely sedí klidně na plástech, aniž by nervózně pobíhaly a zakrývaly plod. Výnosy medu bývají nad průměrem.

Vodní-listové-dny

Ve vodních-listových dnech, kdy Měsíc prochází před souhvězdími Ryb, Raka a Štíra, lze často pozorovat, že včely v tuto dobu nechtějí, aby je někdo rušil. Svou nelibost vůči ošetřování v těchto dnech dávají najevo zvýšenou bodavostí. Jsou velmi nervózní a běhají dolů z plástů, jen co je vyjmeme z úlu. Výnosy medu jsou podprůměrné.

Tepelné-plodové dny

Včelstva ošetřovaná v tepelných-plodových dnech, kdy se Měsíc nachází před souhvězdími Berana, Lva nebo Střelce, mají sklon k většímu sběru nektaru. V důsledku tohoto poněkud jednostranného pudu přinášejí v první polovině roku velmi dobré výnosy nektaru, zanedbávají však většinou plodování, takže pak už ve druhé polovině roku nebývají schopna dávat špičkovou snůšku. Zanedbání plodu bývá způsobeno mimo jiné tím, že tato včelstva sbírají méně pylu než například včelstva ošetřovaná v květových dnech, takže pak mívají menší zásobu potravy pro plod. Při kontrolách bývají velmi klidná a příjemná.

Zemní-kořenové dny

Ošetřováním včelstev v zemních-kořenových dnech, kdy Měsíc prochází souhvězdími Býka, Panny a Kozoroha, podněcujeme stavební pud. To se zvláště silně projevuje tehdy, jestliže například v tepelných-plodových dnech vytvoříme umělé roje a v zemních-kořenových dnech je dáme do úlů a necháme stavět. Vytvoří nový organismus pod vlivem impulsu zemního-kořenového



dne, čímž se zvláštní měrou podnítl stavební pud. Výnosy medu bývají pod průměrem. Včelstva nebývají tak docela mírná jako ta, která ošetřujeme ve světelných nebo tepelných dnech.

Abychom plně využili pozitivní reakci na všechny čtyři živly, měli bychom postupovat následujícím způsobem:

Jarní prohlídku včelstev provedeme ve světelných-květových dnech. Jakmile začne snůška medu, přejdeme na tepelné-plodové dny, protože podněcují sbírání nektaru. Nastane-li proluka ve snůšce, přejdeme s ošetřováním opět na světelné-květové dny, abychom tím znovu podnítili plodování. Při následující snůšce nektaru přejdeme na tepelné-plodové dny.

Působení zemních-kořenových dnů využijeme, chceme-li posílit stavební pud. Potřebujeme-li mnoho nových plástů, dáme včelstvu v zemních-kořenových dnech mezistěny nebo rámy. Včelstva jsou tím zvýšenou měrou podněcena k stavění. Následující květové dny vynecháme a včelstva prohlédneme zase až v přespršných květových dnech. Tím se vrátí opět do příznivějšího rytmu a mohla si plně užít stavební impuls.

Vodní-listové dny by měl včelař využívat jen pro přípravné práce, včely by však měl nechat úplně na pokoji. Budou pak spokojené a on si ušetří zbytečná bodnutí.

Poznatky a zkušenosti s křemenáčkem

z nepublikované knihy Preparáty
Maria Thunová

Po celou dobu existence biologicko-dynamické práce se lidé snaží porozumět účinkům, které lze u jednotlivých preparátů pozorovat. Svými smysly toho zpočátku zjistíme jen málo. Musíme tedy provést srovnání a ověřit si, zda dochází ke změnám tam, kde preparáty zasahují do životních procesů. Můžeme tak nejprve vycházet z fenoménu a sledovat, zda rostliny ošetřené preparáty vykazují v habitu, tvaru listů a podobně odchylky oproti rostlinám pěstovaným za stejných podmínek, avšak neošetřené preparáty. K tomu nejsou všechny rostliny stejně vhodné. Máme-li rostlinu, která si s sebou již nese možnost velké proměnlivosti v tvaru listů, bude nám díky této schopnosti moci ukázat jiné změny než například trávy nebo obiloviny.

U obilovin zase spočívají možnosti variací v jiné oblasti. Lze je převážně pozorovat v utváření klasů, v barvě květů a v následném přesevu pak v barvě klíčku.

Při srovnávání v rámci jedné čeledi můžeme pak ještě pozorovat vitálnější růst, v různých obdobích nastávající odvitalizování a podobně.

Vyjmeme-li rostlinu ze země, poskytne nám další informace vzhled kořenů. Při tomto pozorování ovšem stále zůstáváme v oblasti fenoménu.

Další krok k postižení účinku preparátů učiníme tehdy, vezmeme-li si na pomoc míru, číslo a váhu a pokusíme se zjistit rozdíly. Záhy při tom narazíme na pojmy jako „množství“, „výnos“, a tu se nám již vnučuje aristotelovská otázka „kvality“, „jakosti“. Jenomže co je to kvalita – jak ji máme určit, respektive podle jakých hledisek lze určitý stav rostliny označit za kvalitativně dobrý? Zdravý vzhled samotný nestačí.

Vyvstává otázka hmoty, otázka látek obsažených v rostlině. Dostali jsme se konečně do oblasti kvality, anebo se opět pohybujeme v kvantitativní sféře, zjistíme-li zvýšený obsah bílkoviny, cukru a podobně? Nakolik jsou měřítka jako „lepší technologická způsobilost“ dokonce zavádějící? Vidíme tedy, že se na pojem „kvalita“ musíme podívat blíže. U rostliny máme převážně dva směry, na jedné straně rostliny sloužící jako potraviny, na druhé straně rostliny, z nichž chceme získat osivo.

DOBROTA V KELÍMKU

MILKO BIO Řecký jogurt je jednoduše dobrý...
pro vás, lepší život zvířat, pro růst českých
farmářů i planetu.



- z čerstvého **BIO mléka** a **BIO smetany**
- od volně se pasoucích kraviček z lokálních farem
- **miliony živých jogurtových kultur** v jediném kelímku
- s přirozeně **vysokým obsahem bílkovin**
- s bifidobakteriemi **BB-12** pro lepší trávení
- s **vitaminy A, E, D** rozpustnými v tucích
- obsahuje 20 % doporučené denní dávky vápníku

milko.cz • hustyjogurt.cz



Bio vinařství Víno Marcincák Mikulov

Víno Marcincák je mikulovské rodinné BIO vinařství. Jsou největšími bio vinohradnickými pěstiteli v ČR a jejich více než 100 hektarů vinic vytváří ekosystém s vysokou biodiverzitou. To vše bez herbicidů, pesticidů nebo umělých hnojiv. Vyrábí si vlastní vermikompost. Víno se totiž začíná dělat již na vinici a jedině se zdravými a kvalitními hrozny vyrobíte kvalitní víno. Přidejte k tomu nejmodernější poznatky a šetrný přístup ve výrobě a dostanete unikátní a skvělá vína. Toto vinařství má mnohá ocenění z ČR i ze světa – sedm let v řadě drží titul České biopotraviny roku, zlaté medaile z USA, JAR nebo Koreje.

www.marcincak.cz

**VÍNO
MARCINCÁK**

Podle údajů Rudolfa Steinera v Zemědělském kurzu, které jsou výsledkem jeho duchovní-vědeckého bádání, jsou ovšem tyto dvě schopnosti rostlin způsobovány planetami. Výživné kvality je tak dosahováno tehdy, je-li působnost Slunce proměňována Saturnem, Jupiterem a Marsem, zatímco kvality rozmnožovací tehdy, děje-li se tak působením Měsíce, Merkuru a Venuše.

Naléhavě tak před námi stojí otázka: Jak lze dosáhnout jedné a jak druhé kvality?

Zdá se ovšem, že je nezbytné položit otázku ještě cíleněji. Víme, že každý rostlinný orgán působí prostřednictvím výživy v jiné oblasti lidského organismu, a tak musíme zase jednou začít od člověka. Jeho hlavními výživnými látkami jsou bílkoviny, tuky, sacharidy a soli. Máme tu co dělat s hmotou, která byla vytvořena v životním procesu. V těchto látkách působí také síly, které je



Člověk zvěrokruhu od Waltera Thuna
Člověk přijímá, co mu poskytuje rostlina. Rostlina přijímá, čeho se jí dostává z kosmu. Přístup rostliny ke kosmu usnadníme použitím preparátů

vytvářely. Na látky tak musíme pohlížet jako na nositele smyslově nevnímání entit. Přiblížit se jim je možné jen duchovním bádáním. Jelikož ale duch zanechává všude ve hmotě své stopy, musíme se pokusit podle těchto stop se orientovat.

Když Rudolf Steiner hovoří v Zemědělském kurzu o kompostových preparátech, uvádí, že působí tak, že dávají půdě a rostlinám schopnost silněji přijímat kosmické vlivy. Hovoří o jemnomotném působení z okruhu, které přechází do půdy a je zde pak k dispozici rostlině. Mění se pokaždé, když se půdou pohne, jak mohlo být doloženo v mnoha pokusných sériích s různými časy výsevů.

V otázce působení křemenného preparátu nám pomohly zkušenosti z konstelačních pokusů. Zjistili jsme, že je-li rostlina ošetřena křemenáčkem, vztah půdy a rostliny ke kosmu se zesiluje.

Podíváme-li se nejprve na průběh dne, máme během dopoledne vzestupnou dobu. Světlo sílí, dosahuje vrcholu a během poledních hodin nastává něco jako zadržetí, jako zatažení dechu, načež odpoledne intenzita světla klesá. Podobně u rostliny pozorujeme aktivitu v ranních a dopoledních hodinách, kdy síly a šťávy v rostlinách stoupají. Přes poledne jako by rostlina nechtěla, aby ji někdo rušil, odpoledne se v ní pak rozvíjí sestupná aktivita. Jako se dopoledne všemi svými gesty otevírá kosmu a poté upadá do poledního spánku, snaží se odpoledne více se zmocnit země.

Ve srovnávacích pokusech s postřikem křemenným preparátem lze opakovaně pozorovat, že dopolední aplikace vyvolává silnější aktivitu rostliny v horní části, a to až ke zvýšené tvorbě látek; odpolední postřik mění růst kořenů a vede k vytváření „plodů“ v kořenové oblasti. To se zčásti projevuje vyšší hmotností, zčásti ale také změnami v utváření kořenového systému. U bobu polního tak bylo možné opakovaně pozorovat, že dopolední postřik podpořil vertikální tendenci, zatímco odpolední postřik podnítl kulovité utváření kořenové soustavy, které vypovídá o potřebě vytvořit zde „plod“.

Znovu a znovu zjišťujeme, že dopolední postřik působí v horní oblasti rostliny, odpolední postřik pak v dolní, tedy kořenové oblasti. Rostlina tak během dne nevyhnutelně spoluprožívá vztah Slunce a Země, o to více, použijeme-li křemenný preparát. To však také znamená, že odpolední postřik vyvolává v hořejšku rostliny odvitalizování, a musíme se pak rozhodnout, zda to rostlina v dané růstové fázi již snese. Dopoledním postřikem dosáhneme vždy vitalizace. Jestliže pěstují obilovinu, která příliš pomalu vyžívá, a aplikují-li dopoledne křemík, podnítím tím nové vitální procesy, které pak mohou vést dokonce k dalšímu růstu klasů. V tomto případě by bylo lepší provést postřik odpoledne a postarat se tak o odvitalizování rostlin. Jestliže budeme mít rostliny, které plodí v kořenové oblasti, například mrkev, brambory a podobně, musíme dbát na to, aby rostlina nejprve vytvořila dostatečný listový aparát a bylo tak dosaženo co možná vysoké úrovně asimilace, to znamená, že křemenný preparát aplikujeme u mladých rostlin dopoledne. Teprve když je rostlina v nadzemní oblasti plně vyvinuta, přejdeme k odpolední aplikaci, aby se podpořila tvorba „plodu“ v zemi.

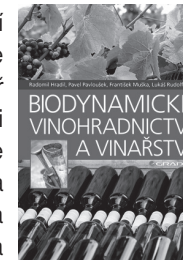
Dále jsme zjistili, že křemenný preparát podporuje nejen denní dobu, ale začleňuje se i do rytmů siderického Měsíce, tedy příslušného zvěrokruhového pozadí, a ovlivňuje tvorbu téhož orgánu rostliny jako odpovídající souhvězdí. Na základě výsledků pokusů s výsevními termíny jsme dospěli k rozdělení rostlin do čtyř plodových typů a jejich přiřazení ke dvanácti souhvězdím zvěrokruhu a jejich působení, které je zprostředkováno Měsícem při jeho siderickém oběhu. Při pokusech s postřikem křemenným preparátem, které probíhaly souběžně s pokusy s výsevními termíny, se ukázalo, že působení přicházející z kosmického okruhu je tímto preparátem zesilováno. Nejsilnější tak toto působení (a výsledky nejednoznačnější) bylo, když byl postřik proveden:

- u kořenových plodin v kořenových dnech,
- u listových plodin v listových dnech,
- u plodových plodin v plodových dnech.

BIODYNAMICKÉ VINOHRADNICTVÍ A VINAŘSTVÍ

**Pavloušek Pavel,
Muška František, ...**

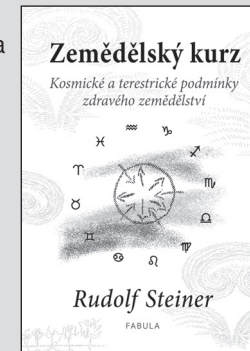
Biodynamické pěstování révy vinné zahrnuje nejen péči o révový keř v souladu s přírodními a kosmickými rytmy, ale je založeno zejména na péči o půdu, která keř vyživuje. Je-li půda zdravá, plná užitečných mikroorganismů a organické hmoty, není nutné používat chemická hnojiva. Formát 144×207, 144 stran, 199 Kč.



ZEMĚDĚLSKÝ KURZ Kosmické a terestrické podmínky zdravého zemědělství

Rudolf Steiner

Přednášky Rudolfa Steinera, které se staly základem biodynamického zemědělství. Vliv planet na růst rostlin. Biodynamické preparáty. Homeopatické metody regulace škůdců, plevelů a chorob. Krmení zvířat. Nové, přepracované vydání. 248 stran, 248 Kč.



Knihy lze objednávat na adrese Svazu PRO-BIO, pro-bio@pro-bio.cz, tel. 583 216 609

**VITAMI
NATOR**
RODINNÁ FIRMA S TRADICÍ

**Vracíme české ovoce
na český stůl**

bez
konzervantů

bez přidaného
cukru

bez enzymatické
úpravy

bez přidané
vody

Rodinná firma VITAMINÁTOR s.r.o. obhospodařuje vlastní sady v podhůří Jeseníků, ve kterých pěstuje ovoce v souladu se zásadami ekologického zemědělství. Plodiny tak mohou nést označení BIO. Z vypěstovaného ovoce vyrábí 100% vylisované šťávy a přesnídávky. Všechny produkty jsou bez přídavku cukru, vody, konzervantů a bez enzymatické úpravy

Dále firma nabízí:

- **Exkurze – sadařova naučná stezka + lanové centrum**
- **Lisování šťáv z vlastních výpěstků**
- **V letních měsících samosběr ovoce**

Více info na www.vitaminator.cz

Ochutnejte 100% šťávy a přesnídávky Vitaminátor

Navštivte eshop: www.vitaminator.cz/e-shop

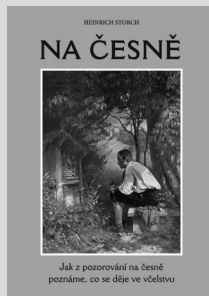


NA ČESNĚ

Jak z pozorování na česně poznáme, co se děje ve včelstvu

Heinrich Storch

Užitečná příručka pro včelaře, která vedle popisu pozorování přináší vždy vysvětlění daného jevu, případně i opatření, které je třeba udělat. Je uspořádaná podle ročních období a včelaře tak provází po celý rok. 80 stran, 159 Kč.



BIOZAHRADE ZAHRADE BEZ CHEMIE A PLNÁ ŽIVOTA

Tabach Arnošt

Kniha Arnošta Tabacha naučí začínající zahrádkáře ekologicky myslet a v souladu s přírodou pěstovat ovoce, zeleninu a květiny tak, aby se co nejméně poškozovalo okolní prostředí chemickými prostředky. Klade důraz na smíšené kultury využívající vzájemně prospěšné působení rostlin, na používání výtažků z léčivých rostlin k podpoře růstu a ochraně před škůdci a na hnojení půdy bylinnými zákvasy. Formát 165×235, 128 stran, 249 Kč.



VÝSEVNÍ DNY SPECIÁL

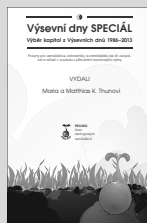
Výběr toho nejzajímavějšího z Výsevních dnů Marie Thunové 1986 až 2013

Maria Thunová – Matthias K. Thun

Rozdělení rostlin • Pěstování zeleniny (salát, květák, cibule, fazole, rajčata atd.), brambor, olejin, luskovin a léčivých rostlin podle postavení Měsíce a planet • Zpracování půdy • Kompost • Zelené hnojení • Zákvasy • Stromy • Voda • Použití kopřivy • Osevní postup ve skleníku • Pěstování jahod • Ziskávání osiva • Homeopatická regulace plevelů a škůdců • Mravenci • Slimáci • Divoká zvěř • Seti, sázení a roubování • Sklizeň • Ošetřování včelstev • Recept na žitný chléb • Jaderná energie • Zvěrokruh • Souhvězdí a znamení • Věk Vodnáře • Velikonoce • Historie konstelačního výzkumu

Publikace je doplněna rejstříkem pro snazší vyhledávání a působivými reprodukcemi kreseb a obrazů Waltera Thuna.

Sestavil Radomil Hradil, vydal PRO-BIO Svaz ekologických zemědělců, 90 stran, 45 Kč.



PŮSOBNÍ PLANET

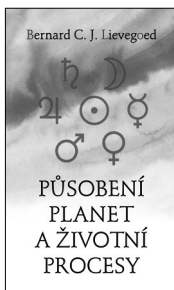
A ŽIVOTNÍ PROCESY

Příspěvek k porozumění planetárním procesům v lidském organismu a působení biodynamických preparátů

Bernard C. J. Lievegoed

V první části autor, mj. ze svých zkušeností lékaře, popisuje jednotlivé planetární procesy v člověku, rostlinách a Zemi, přičemž si u každé planety všimá vždy dvou protikladných procesů. Ve druhé části tyto poznatky aplikuje na biodynamické preparáty a objasňuje, proč jsou použity právě příslušné rostliny a zvířecí orgány; všimá si také účinků těchto preparátů.

Vyjde do konce roku 2017; cena dosud nestanovena.



Tato pozitivní reakce, byl-li při aplikaci křemenného preparátu zohledněn siderický oběh Měsíce, se projevila zvýšením výnosu, zlepšením zdravotního stavu a zvýšením klíčivosti a vzháživosti. Velmi zřetelně se ukázala také v rozbořech. Rostliny ošetřené ve správném termínu křemennáčkem často obsahovaly několikanásobek stopových prvků, které jsou pro člověka velmi důležité. Zlepšení se však dosáhlo i v oblasti hrubších látek – například lepší vnitřní poměr dusíku a cukru v listech špenátu nebo příznivější poměr bílkovin a škrobu v obilném zrně. Co se týče kvality kořenových plodin, je pro lidskou výživu důležité správné složení rostlinných solí; i zde jsou výsledky nejlepší, jestliže byla aplikace křemenného preparátu provedena za příznivých kosmických podmínek.

Praktici se ovšem často ptají: Jak často tedy musím aplikovat křemennáček, abych dosáhl maximálního účinku? Srovnávací postřiky, až do deseti aplikací preparátu, jasně ukázaly, že nejvyšší účinnost má trojnásobný až čtyřnásobný postřik a další postřiky již nepřinášejí výraznější efekt.

Mezitím byly více než deset let prováděny pokusy s postřiky křemennáčkem u mnoha kulturních rostlin a v různých rytmech, přičemž se výše uvedené výsledky mnohokrát potvrdily. Při zkoumání produktů pomocí obrazových metod (krystalizace, stoupavý obraz, kapkový obraz) bylo opakovaně zřejmé, že tam, kde byl použit preparát, disponovala rostlina lepšími utvářejícími (formotvornými) silami. Při srovnávání skladovatelnosti se ukázala lepší trvanlivost.

U čtyř zmíněných kosmických vlivů, působících přes živly zemi, vodu, vzduch/světlo a teplo, jsme zjistili, že účinky působící přes:

zemi – kořen
vodu – list
teplo – plod

jsou křemenným preparátem příznivě ovlivněny, zatímco působení přes:

vzduch/světlo – rozvoj květů

je křemennáčkem ovlivněno zčásti nepříznivě. U rostlin vyšetřovaných ve vzdušně-světelně-květových dnech a ošetřených týž den preparátem došlo ke snížení výnosů a k projevům tvrdnutí, které ukázaly obrazové metody. V přesevu, tedy v následujícím roce, došlo opět ke snížení výnosů oproti srovnávaným rostlinám. Zdá se, že to je otázka světla. Květové dny se vždy vyznačují velmi intenzivním světlem. Zhruba hodinu po aplikaci rostliny často odvracejí horní stranu listů od světla.

Tady se musíme ještě jednou blíže podívat na otázku denní doby. Výše zmíněnou reakci rostlin bylo někdy možné pozorovat i tehdy, byl-li proveden postřik v poledne mezi 12. a 14. hodinou; bylo proto nutné stanovit ještě přesněji denní dobu. Postřiky jsme proto prováděli v hodinových intervalech od rozednění do setmění. Přitom jsme zjistili, že nejlepší čas pro dopolední postřik trvá zhruba do 9 hodin, nejlepší doba pro odpolední postřik potom začíná od 17 hodin. Tyto pokusy byly prováděny za dlouhých letních dnů. To ovšem znamená, že doba, kdy Slunce na své denní dráze dosahuje nejvyššího postavení, je pro použití křemenného preparátu nepříznivá. Postřiky provedené v květových dnech do 7 a od 19 hodin, tedy za nízkého postavení Slunce, výše zmíněná poškození nevykazovaly. Tento preparát zjevně vyvolává světelný účinek, který rostlina při silném vnějším slunečním záření nedokáže zvládnout.



Matthias Thun provádí po ránu první postřik obilí křemenáčkem

Jiné pokusy, při nichž byly křemenným preparátem ošetřovány zastíněné rostliny, zřetelně ukázaly, že tento preparát rostlině umožňuje vypořádat se s působením stínu, respektive zmírňuje jeho účinky. Dr. Heintz z univerzity ve Štrasburku mezitím vypracoval metodu, která fyzikálně dokazuje světelné působení křemenného preparátu. Výsledky se při tom shodovaly s projevy pozorovanými na rostlinách.

Nikdy se úplně přesně nevědělo, jak dlouho preparát po míchání působí. V pokusech s rostlinami jsme konstatovali, že působí čtyři hodiny, načež jeho účinek opadá. Ke stejnému výsledku dospěl i Dr. Heintz. Působení preparátu porovnával s působením stejného množství nepreparované křemenné moučky a zjistil, že světelný účinek preparátu 501 je silnější a trvá déle než účinek nepreparované křemenné moučky.

Tak jsme se mezitím vrátili k prapůvodní substanci. Pro zhotovení preparátu používáme průzračný křišťál, který by měl být pokud možno prostý jiných látek. Takovýto čirý křemen se v průmyslu používá k výrobě lup. Vezmeme-li lupu, necháme jí procházet sluneční světlo a podržíme pod ní papír, papír se vznítí a začne hořet, a podržíme-li pod ní ruku, udělá se nám záhy puchýř z popálení. Pomocí lupy, díky materiálu a způsobu broušení, se tedy soustřeďuje a zesiluje světelné a tepelné působení, zároveň se ale mění měřítko.

U křemenného preparátu tomu ovšem není tak, že bychom hrubohmotně drželi nad rostlinou lupu. Při výrobě preparátu naplníme jemně rozdrcený křemen do kravského rohu. Díky svému tvaru a spirálové tendenci má roh, jak se ukázalo duchovně-vědeckému bádání, v biologických procesech silně koncentrující působení. Roh s křemenem se vloží do letní země, prožije zde působení letního Slunce a koncentruje ho v preparátu. Tohoto preparátu pak vezmeme asi 5 gramů, hodinu ho mícháme ve 40–50 litrech vody k ošetření 1 hektaru porostu a při míchání dbáme na tvorbu trychtýře.



Regionální centra a odborné pobočky PRO-BIO Svazu ekologických zemědělců

Název	Kontaktní osoba	Adresa	Kontakt	Působnost dle okresů
regionální centrum Bílé Karpaty	Ing. Milian Drgáč	Starý Hrozenkov 314 687 74 Starý Hrozenkov	tel./fax: 572 696 323 tel.: 721 943 628 iskopanice@azdva.cz m.drgac@centrum.cz	HO, KM, UH, VS, ZL,
regionální centrum Severozápadní Čechy	Ing. Zdeněk Perlinger	Hlavní 27 362 63 Dalovice	fax: 353 223 129 tel.: 607 103 244 perlinger@volny.cz	CV, DO, CH, KV, LN, MO, PS, SO, TC, TP, UL
regionální centrum Severovýchod	RNDr. Jiří Mach	Brtnická 360 407 78 Velký Senov	tel.: 731 139 496 mach@spojenefarmy.cz	CL, LB, DC
regionální centrum Jeseníky	Mgr. Pavlína Samsonová	Nemocniční 1852/53 787 01 Šumperk	tel.: 776 305 605 pavlina.samsonova@biointstitut.cz	BR, JE, SU
regionální centrum Moravská Brána	Ing. Alena Maliková	Tyršova 705 742 58 Příbor	tel.: 556 712 577 tel.: 604 905 611 probio.moravskabranas@seznam.cz	FM, KI, NJ, OC, OP, OV, PR, PV
regionální centrum Šumava	Ing. Vladimír Krtouš	Zdolkov - Branišov 9 384 73 Stachy	tel.: 602 830 998 info@highland.cz	CK, KT, PT, PI, ST
regionální centrum Krkonoše a Podkrkonoší	Ing. Hana Řehořková	Horní Branná 117 512 36 Horní Branná	tel.: 732 137 496 pro-biokrkonoše@volny.cz	MB, HK, JC, SM, NA, TU, JN
regionální centrum Srdce Čech	Ing. Ivana Květoňová	Sedlo 4 364 01 Toužim	tel., +zázň.: 353 312 023 mobil: 604 258 219 kvetonova.sedlo@seznam.cz	BE, BN, KH, KL, KO, LT, ME, NB, PB, PH, PJ, PZ, RA, RO
regionální centrum Východní Čechy	Ing. Zdeňka Kočtářová	Jilová 1199/19 779 00 Olomouc	tel.: 734 124 646 zdenka.koctarova@seznam.cz	CR, PA, SY, UO, RK
regionální centrum Jižní Morava	Ing. Petr David	Horní 30/27 783 13 Štěpánov	tel.: 774 710 391 ingpetr.david@centrum.cz	BK, BO, BM, VY, ZN, BV
regionální centrum Vysočina	Ing. Tomáš Klejzar	Brtnická 4903/108 586 01 Jihlava	tel.: 739 235 944 tomas.klejzar@volny.cz	HB, JI, PE, TR, ZR, CB, JH, TA
PRO-BIO Liga ochrany spotřebitelů potravin a přátel ekologického zemědělství	Mgr. Jan Valeska	Informační centrum: Sokolovská 129/50 186 00 Praha 8-Karlín	tel.: 774 683 833 info@biospotrebiteel.cz	
BIOPRODEJNÝ Svazu PRO-BIO	Ing. Jana Lukešová	Gočárova 516, Hradec Králové 2 500 02	tel.: 723 360 721 tel.: 774 267 189 bioprodejny@seznam.cz	

Výsevní dny vydává každoročně PRO-BIO Svaz ekologických zemědělců v rámci svých aktivit. Svaz PRO-BIO úspěšně funguje jako zástupce ekologického zemědělství již 31 let! I Vy máte možnost stát se naším členem a čerpat výhody s ním spojené, návod jak to udělat a další užitečné informace najdete na webových stránkách www.pro-bio.cz.

PRO-BIO Svaz ekologických zemědělců (dále jen Svaz PRO-BIO) je jediné celostátní sdružení ekozemědělců, zpracovatelů a prodejců biopotravin. Sdružuje také poradce, školy, spotřebitele a přátele ekologického zemědělství.

Proč se stát členem Svazu PRO-BIO a jaké benefity Vám svaz nabízí?

- V oblasti poradenství
- V oblasti poskytování aktuálních informací
- V oblasti propagace
- V oblasti zastupování zájmů členů
- V oblasti marketingu
- V oblasti financování aktivit členů

Kdo se může stát členem Svazu PRO-BIO:

- ekologický zemědělec nebo zemědělec, který hodlá přejít na ekologický způsob hospodaření
- zpracovatel produktů ekologického zemědělství, výrobce biopotravin
- prodejna biopotravin
- poradce pro ekologické zemědělství
- zemědělská škola a výzkumný ústav
- spotřebitel a přítel ekologického zemědělství

Co musíte udělat, abyste se stali členem Svazu PRO-BIO:

- vyplníte registrační formulář, který obdržíte na příslušném regionálním centru nebo Vám jej zašleme přímo z centrální kanceláře svazu v Šumperku
- po schválení Radou svazu zaplatíte členský příspěvek

Další informace:



PRO-BIO Svaz ekologických zemědělců
Nemocniční 1852/53, 787 01 Šumperk
tel.: +420 583 216 609
e-mail: pro-bio@pro-bio.cz
www.pro-bio.cz • www.kamprobio.cz



Křemen v rohu. Povšimněte si zmitosti

Při míchání by měl pohyb vycházet od okraje hliněné nebo dřevěné nádoby; nemícháme od středu k okraji, nýbrž soustředně, zvenčí ke středu. Dochází tak k plošnému tření a silové působení okolí je vtahováno dovnitř. Pokud při míchání postupujeme od středu k okraji, vede to k unikání sil a účinek preparátu je pak velmi malý. Světelná a tepelná síla preparátu se při míchání přenáší na vodu. Po míchání je třeba preparát během 3 až 4 hodin aplikovat na rostliny. Potom účinek klesá. V případě ošetření větších ploch je vhodné spojit postřik preparátem s plečkováním nebo vláčením porostu; znamená to především enormní úsporu času, navíc se ukázalo, že při současném zpracování půdy se dosahuje lepšího účinku preparátu.

Vraťme se ale k rostlině. Tímto preparátem ošetřujeme listy rostlin. Zdá se, že při jeho použití dochází, obrazně řečeno, ke změně v prožívání světla buňkou, možná k posunu, jaký pozorujeme u hranolu, kdy se našemu oku ukáží barvy duhy, které i v přírodě vznikají posunem světla. Jako by diferencované světelné působení probouzelo v rostlině k životu něco na způsob stupnice barev, jak ji často můžeme pozorovat v kapkách rosy, a tato barevná stupnice pak podněcuje tvorbu různých látek. Podle toho, jaké kosmické působení toho dne k rostlině přichází, vytváří rostlina po použití preparátu přednostně jednotlivé látky jako bílkoviny, tuky, éterické oleje, cukr, soli nebo stopové prvky. Je-li světelné působení příliš silné, nedokáže se rostlina s jeho intenzitou vypořádat, přestane být tvořivá a vznikne něco, co můžeme nazvat určitým stupněm popálení, které se u rostliny projevuje ztvrdnutím a depresí.

Pro praktiky uveďme ještě jednou stručný přehled:

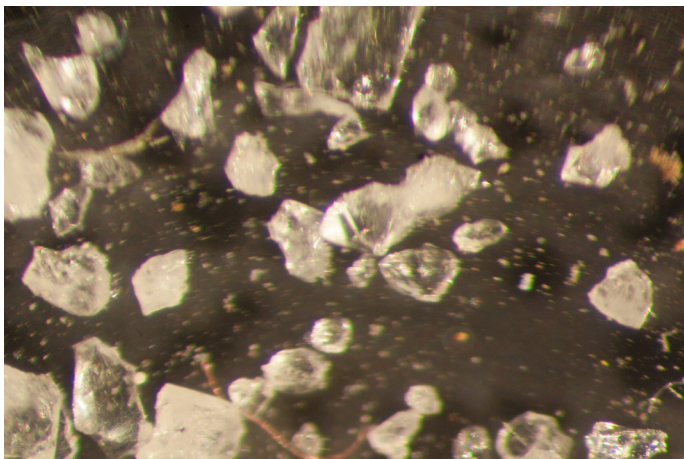
V kořenových dnech: brambory, mrkev, červená řepa atd.:
postřiky v raném stadiu dopoledne, později odpoledne.

V listových dnech: špenát, salát, listové košťáloviny, louky, pastviny, jetel atd.:
postřiky dopoledne. Při nebezpečí vyběhnutí odpoledne.

V květových dnech: řepka, pohanka, máta, meduňka atd.:
postřiky velmi brzy zrána.

V plodových a semenných dnech: rajče, okurek, obilí, hrách, fazol atd.

Pokusy ještě nejsou uzavřeny. Tato průběžná zpráva a myšlenky vycházející z pracovních výsledků snad čtenáři pomohou porozumět, že vzhledem k rozmanitosti otázek spojených s působením preparátů a s určováním kvality rostlin je třeba pohlížet na ně neustále z různých hledisek.



Rudolf Steiner mluví ve svých textech o „křemenné moučce“. Při tom však musíme vzít v úvahu, že moučka, mouka¹ měla za Steinerova života ještě jinou zrnitost než dnes. V pokusech Marie Thunové se zřetelně ukázalo, že křemenná moučka, rozemletá natolik jemně, jak je dnes běžné mlít mouku, není úplně s to splnit úkol křemenného preparátu. Kvalita pak klesá. Křemen nesmíme rozemlít natolik jemně, aby se ztratila krystalická struktura. Spíše než o „moučce“ by tak dnes bylo trefnější mluvit o jemném křemenném „písku“.

¹ V němčině se pro moučku a mouku používá jeden výraz: Mehl. (Pozn. překl.)

Merkur	Venuše	Mars	Jupiter	Saturn	Uran	Neptun	Pluto
♿	♀	♂	♃	♄	♅	♆	♇
12. ♀	19. ♀ R	10. ♿	10. ♃			1. ♆	

Poznámky

- 1
- 2
- 3
- 4
- 5
- 6
- 7
- 8
- 9
- 10
- 11
- 12
- 13
- 14
- 15
- 16
- 17
- 18
- 19
- 20
- 21
- 22
- 23
- 24
- 25
- 26
- 27
- 28
- 29
- 30
- 31

Prosincové shrnutí

Prosinec bude zase o něco klidnější. Především tepelná planeta Merkur ve Střelci je příslibem mírnějších teplot. Zda se vodní planeta Mars ve vodnatém Štíru prosadí, na to si musíme počkat.

Období výsadby: od 1. 12., 0 hod., do 6. 12., 4 hod., a od 20. 12., 6 hod., do konce měsíce. Tato doba je opět vhodná k **řezu stromů a keřů**. U plodových rostlin dáváme přednost květovým a plodovým dnům během období výsadby.

Období výsadby na jižní polokouli: od 5. 12., 6 hod., do 20. 12., 4 hod.

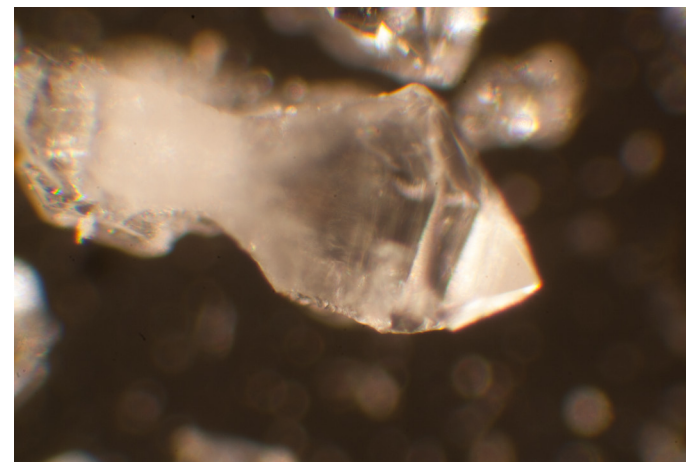
Řez větví pro **adventní a vánoční ozdoby a vánočních stromků:** v květových dnech; budou pak krásně vonět.

*Přejeme našim čtenářům požehnaný
adventní a vánoční čas a hodně zdraví
do nového roku 2022.*

Prosinec 2021

Datum	☾ před souhv.	konstelace	živel	impuls ☾ nebo planet rostlinám	tendence
1. st	♏	☉ - ♍	země	kořen období výsadby	V
2. čt	♏ 5		ze/sv	kořen do 4, 5–22 květ ----	V
3. pá	♏ 10	♃16 ☾♂	sv/vo	---- 5–9 květ, 10–11 list ---- 20–23 list	D
4. so	♏	♁9 ☾☉	voda	----- Pg11 ☾♀	
5. ne	♏ 11		vo/te	0–10 list, od 11 plod	↗ ↓
6. po	♏	♃4	teplo	plod konec obd. výsadby 4	D V
7. út	♏ 11		te/ze	plod do 10, od 11 kořen	Z
8. st	♏		země	kořen	↗
9. čt	♏ 10		ze/sv	kořen do 10, od 11 květ	↓
10. pá	♏		světlo	květ	D ↗
11. so	♏ 8		sv/vo	květ do 7, od 8 list	V ↓
12. ne	♏		voda	list	Z
13. po	♏		voda	list	
14. út	♏ 9		vo/te	list do 8, od 9 plod	
15. st	♏		teplo	plod	
16. čt	♏ 9		te/ze	plod do 8, 10–21 kořen ----	↗
17. pá	♏	♁1 ☾♂	země	----- 6–17 kořen, od 18 Ag-květ	↗
18. so	♏	Ag3	země	Ag-květ do 5 -----	↓
19. ne	♏ 10	♁6 ♂♃	ze/sv	-----	D Z
20. po	♏	☉ - ♏ ♁6 ♁	světlo	----- 22–24 plod začátek obd. výs. 6 ♀♁	↗
21. út	♏ 19		sv/vo	1–18 květ, od 19 list	
22. st	♏		voda	list	↗
23. čt	♏ 12		vo/te	list do 11, od 12 plod	
24. pá	♏	Štědrý den	teplo	plod	↓ D
25. so	♏	Boží hod	teplo	plod	
26. ne	♏ 6		te/ze	plod do 5, od 6 kořen	
27. po	♏		země	kořen	↗
28. út	♏		země	kořen	V
29. st	♏ 15		ze/sv	kořen do 14, od 15 květ	↗
30. čt	♏ 21		sv/vo	květ do 20, 21–22 list ----	↗ D Z
31. pá	♏	♃2 ☾♂	voda	----- 6–18 list -----	↗

Zvěrokruhové symboly se vztahují k viditelným astronomickým souhvězdím, nikoli k astrologickým znamením (viz str. 27).



Jemný křemenný písek pod mikroskopem. Krystalická forma je dosud zachována. Jedná se zde o písek s průměrnou velikostí zrn 0,25–0,5 mm.

Měsíc v odzemí – Ag

Přiblížení a vzdálení Měsíce od Země se tradičně vyznačuje pomocí zkratk Pg (perigeum, přízemí) a Ag (apogeum, odzemí). Obojí má velmi silný účinek na růst rostlin. Přízemí jsme vždy proškrtávali jako nevhodný termín, odzemí jsme označovali jako dobu květového impulsu. V tomto roce v kalendáři poprvé rozlišujeme mezi pravou dobou květu (způsobenou Měsícem ve světelném souhvězdí nebo světelným trigonem) a dobou květového impulsu způsobeného apogeem.

Vliv Měsíce na rostlinu se projevuje jednak skrze souhvězdí, v němž se Měsíc nachází a které jeho prostřednictvím může působit na rostlinu, navíc ale také skrze vlastní pohyb Měsíce. Měsíc se pohybuje po eliptické oběžné dráze kolem Země a postupně se k ní přibližuje a pak zase od ní vzdaluje. Když je Země nejbližší, působí na rostlinu jako síla, která ji tlačí dolů. Těžiště rostliny spočívá zcela v kořeni, je – obrazně řečeno – nucena padnout na kolena. V pokusech Marie Thunové se tudíž ukázal velký zadržující účinek na rostlinný růst, proto jsou tato období v našem kalendáři proškrtávána. V tomto čase provedené výsevy, které potřebují spět ke světlu, klíčí pod tímto vlivem špatně. Rostliny jsou velmi stlačené, nechtějí vzcházet a potýkají se s napadením houbami a škůdci. Plodiny kultivované v odzemí mají větší tendenci vytvářet neklíčivá semena.

Když se Měsíc na své oběžné dráze od Země opět vzdaluje, pomíjí také tento jeho účinek na rostliny. Jakmile Měsíc dosáhne odzemí, jeho působení se v jistém smyslu obrátí. Takto vzdálen od Země, táhne Měsíc rostliny, obrazně řečeno, s sebou nahoru. Pro rostliny pěstované kvůli semenům to může být příznivé. Většina kořenových a listových rostlin však reaguje velmi negativně na výsevy či kultivaci v tomto období, výjimku představují brambory.

Účinek, který odzemí vyvolává v rostlinách, se podobá květovým dnům. Rostlina se tlačí nahoru a chová se podobně jako rostlina, která byla vyseta nebo kultivována při postavení Měsíce před světelným souhvězdím, není to však totéž. Působení světelného souhvězdí na rostlinu je zesílením. Rostlina je zadržována k tomu, aby vytvořila silný a vitální květ, který dlouho vydrží. Kořenový systém a listy a ani tvorba semen však nejsou potlačovány, pouze nejsou podporovány.

Rostlina věnuje svou sílu tvorbě květu. U vlivu Měsíce v odzemí je tomu jinak. Při vnějším pohledu může účinek vypadat stejně, vyznačuje se však některými zásadními rozdíly.

Pro zdravý růst jsou u každé rostliny – bez ohledu na to, kde spočívá její těžiště – důležité kořeny, listy, květy i plody. I nať brambor musí mít možnost růst, salát potřebuje kořeny, jablko musí kvést a růže vytvořit šípky. I když je postavením Měsíce v určitém souhvězdí nebo vlivem trigonu podpořena jedna z těchto oblastí, nastává harmonická souhra všech. Účinek odzemí nebo přizemí Měsíce tuto harmonii nevyvolává. Měsíc se v takový čas nachází v krajním postavení. Rostlinu natahuje nebo zatlačuje a ovlivňuje ji jednostranně. To není pro žádnou rostlinu optimální. V odzemí, Ag, však působí nejméně negativně na květ a plod.

V kalendářní části jsou doby apogea právě z tohoto důvodu uváděny jako dny podobné květovým, i když vzhledem k postavení Měsíce v souhvězdí právě nepůsobí tepelné nebo světelné síly. Negativní účinek, který má apogeum, se týká především kořene a listu, a kořenové a listové rostliny by proto neměly být v těchto dnech kultivovány. Vzhledem k podobnosti se světelnými vlivy se tyto dny hodí ještě tak nejlépe k práci s květovými rostlinami. Škoda je v těchto případech nejmenší. Optimální a v každém případě hodna doporučení je však kultivace květových rostlin v pravých květových dnech, kdy se Měsíc nachází v Blížencích, Vahách nebo Vodnáři nebo kdy působí světelný trigon. Pro práce, při nichž jde cíleně o impuls světelného souhvězdí, jako například při kultivaci olejnin, neposkytne odzemí náhradu za pravý květový den.



Olejniný jako třeba slunečnici bychom měli vysévat a kultivovat v pravé květové dny, abychom dosáhli vysoké kvality oleje

Merkur	Venuše	Mars	Jupiter	Saturn	Uran	Neptun	Pluto
♿	♋	♂	♃	♄	♅	♆	♇
12.♌	4.♈	14.♌					
23.♋							

Poznámky

- 1
- 2
- 3
- 4
- 5
- 6
- 7
- 8
- 9
- 10
- 11
- 12
- 13
- 14
- 15
- 16
- 17
- 18
- 19
- 20
- 21
- 22
- 23
- 24
- 25
- 26
- 27
- 28
- 29
- 30

Listopadové shrnutí

Po chladném začátku měsíce dává listopad příslib o něco teplejšího a světlejšího počasí. Opozice a trigony tohoto měsíce podpoří především Merkur a Mars ve Vahách a Venuši a Uran v tepelných souhvězdích Střelce a Berana.

Období výsadby: od 1. 11., 0 hod., do 8. 11., 17 hod., a od 23. 11., 0 hod., do konce měsíce.

Období výsadby na jižní polokouli: od 8. 11., 19 hod., do 22. 11., 22 hod.,

Květové dny v období výsadby jsou velmi vhodné k výsadbě všech **cibulových květin**. Cibuloviny se nám pak odvděčí dobrým růstem a výraznými barvami květů. Zbývající květové dny bychom měli považovat jen za náhradní termíny, neboť cibule v nich vysázené nepokvetou tak intenzivně.

Pokud se tak nestalo již v říjnu, měli bychom nyní shromáždit všechn organický odpad a založit **kompost**. Ošetření biodynamickými preparáty napomůže rychlému prorůstání houbovým myceliem a dobré přeměně. Také použití kravinového preparátu podpoří přeměnu. V období výsadby nyní můžeme také vysazovat **ovocné a lesní stromky**, přitom provedeme postřik roháčkem.

Řez větví pro **adventní a vánoční ozdoby:** od 12. 11., 3 hod., do 13. 11., 24 hod., jinak v ostatních květových dnech mimo období výsadby.

Řez **vánočních stromků** pro delší transport: od 12. 11., 3 hod., do 13. 11., 24 hod., jinak v ostatních květových dnech mimo období výsadby.

Mouchy ve stáji: nacytat na mucholapky a 13. 11., 4–22 hod., spálit ve stáji.

Listopad 2021

Datum	☾ před souhv.	konstelace	živel	impuls ☾ nebo planet rostlinám	tendence
1. po	♏ 14	☉ - ♏ △	te/ze	kořen do 9, 10–13 plod, od 14 kořen	obd. výs.
2. út	♏	☉ - ♏	země	kořen	V
3. st	♏		země	kořen	↳ Z
4. čt	♏ 18	♁ 22 ☉♂♂	ze/sv	kořen do 17, 18–19 květ -----	D V
5. pá	♏ 23	Pg23	sv/vo	---- květ 5–10 -----	
6. so	♏	♁5	voda	----- list od 12	
7. ne	♏		voda	list do 23	↳ Z
8. po	♏ 0	♁18	teplo	plod konec obd. výsadby 18	
9. út	♏		teplo	plod	Z
10. st	♏ 2		te/ze	plod do 1, od 2 kořen	↳
11. čt	♏		země	kořen	
12. pá	♏ 3		ze/sv	kořen do 2, od 3 květ (8–21 zvl. příznivý)	
13. so	♏	♁♂♂	světlo	květ do 24	V D
14. ne	♏ 1		voda	list od 1	Z D
15. po	♏		voda	list	↳
16. út	♏		voda	list	
17. st	♏ 3	♁♂♂	vo/te	list do 2, od 3 plod	
18. čt	♏		teplo	plod do 6, 7–20 květ, od 21 plod	D V
19. pá	♏ 3	☉ - ♏ ♁♂♂	te/ze	plod do 6 ----- od 23 kořen ☉10 ♁19 △	↳
20. so	♏		země	kořen do 17, od 18 Ag-květ	
21. ne	♏	Ag3	země	Ag-květ do 6, 7–15 kořen -----	↳
22. po	♏ 4	♁♁	ze/sv	-----	D
23. út	♏	♁0	světlo	----- od 5 květ začátek obd. výsadby 0	
24. st	♏ 13		sv/vo	květ do 12, od 13 list	
25. čt	♏		voda	list	
26. pá	♏ 6		vo/te	list do 5, od 6 plod	↳
27. so	♏		teplo	plod	
28. ne	♏ 23		te/ze	plod do 22, od 23 kořen	↳
29. po	♏	☉♂♂	země	kořen do 2 ----- 9–18 květ, od 19 kořen	
30. út	♏		země	kořen	

Zvěrokruhové symboly se vztahují k viditelným astronomickým souhvězdím, nikoli k astrologickým znamením (viz str. 27).

Ošetřování včelstev

Včelstvo žije v úlu uzavřené před vnějším světem. Jako dodatečnou ochranu vystylá svůj příbytek propolisem, aby se uchránilo od všeho špatného. Přímé spojení s okolím obstarávají včely létavky.

Jestliže chce včelař nechat včelstvu přijít k duhu kosmické síly, musí u včel navodit podobnou situaci, jakou provádí zemědělec při pěstování rostlin. Ten zpracovává půdu. Se vzduchem do půdy pronikají kosmické síly, které pak může rostlina přijmout a využívat je až do příštího zpracování půdy.

Včelař musí otevřít příbytek včelstva a narušit vrstvu propolisu. Tím dojde k poruše, přes kterou se kosmické síly dostanou do včelstva a mohou zde působit až do příští kontroly. Včelař tak může včelám naprosto cíleně zprostředkovat síly kosmu.

Není ovšem jedno, které síly z okolí Země jsou okamžikem provádění práce se včelstvem podníceny. Tady může včelař zcela vědomě zasáhnout a využít pro odpovídající práci ty dny, které mají v této vývojové fázi význam pro další vývoj včelstva a pro snůšku potravy. Včelstvo se včelaři odmění, když mu z posbíraných a dobře zpracovaných substancí poskytne část svého medu. Zemito-kořenové dny lze pro ošetření včelstva doporučit tehdy, mají-li včely více stavět. Ošetření ve světelně-květových dnech podnítlá plodování a posílí včelstvo. Ošetření v tepelně-plodových dnech zvýší pílí při sbírání nektaru. Vodnaté dny listové jsou nevhodné jak pro ošetření včelstva a odběr medu, tak i pro jeho vymetání.

Od konce 70. let se ve většině evropských včelínů rozšířil roztoč varroa. Po několika pokusech s jeho zpopelňováním doporučujeme roztoče varroa známým způsobem spálit a rozdrčený, tedy po dobu jedné hodiny dynamizovaný popel jemně nasypat solničkou do uliček mezi plásty. Zhotovení popela i jeho aplikaci u včelstev provádíme v kosmickém termínu Slunce a Měsíc před Býkem.

Během let jsem přešel k tomu, že při všech kontrolách plodiště nasypu do meziplástových uliček nepatrné množství popela, abych ještě jednou posílil účinek.



Aplikace popela z roztočů varroa pomocí solničky

Zakrmování včel

Pro zakrmování včelstev na zimu bychom jako přísadu chtěli doporučit rostlinné výluhy, které se s ohledem na zdravotní stav včelstev osvědčily po mnoho let. Řebříček, heřmánek, smetanku (pampelišku) a kozlík používáme jako květovou drogu, přelijeme je vroucí vodou a po patnácti minutách scedíme. Koprivu, přesličku rolní a dubovou kůru zalijeme studenou vodou, přivedeme k varu, po deseti minutách scedíme a přidáme do krmné tekutiny. Tři gramy jednotlivé rostlinné drogy a ½ litru jednotlivého čaje (výluhu) stačí na 100 litrů krmné tekutiny. To je zvláště důležité v letech, kdy poslední snůšku tvoří medovicový med. Tady bychom ještě chtěli upozornit na jednu opravu. V naší knize o včelách píšeme o 10 g jednotlivé drogy. To není správně! Tento údaj se původně týkal jiného množství krmiva. Jak popisujeme výše, mají to být maximálně 3 g.

Přirazení rostlin k plodovým typům

Květové rostliny	Kořenové rostliny	Plodové rostliny	Listové rostliny
artyčok	brambor	cuketa	celer řapíkatý
brokolice	celer bulvový	čočka	cibule naťová
cibulové květiny	cibule	fazol	čekanka
květiny	černý kořen	hrách	čínské zelí
květové byliny	červená řepa	kukuřice	fenykl sladký
okrasné keře	česnek	lilek	chřest
růže	křen	melouny	kadeřávek
slunečnice	mrkev	obilí	kapusta (kél)
	pastinák	okurek	kedluben
	ředkev	paprika	květák
	ředkvička	patison	listové byliny
	topinambur	rajče	mangold
		tykev (dýně)	zelí červené
		sója	

Uvod pro nové čtenáře Výsevni dnů

Již 67 let provádíme pokusy v otázkách působení kosmických rytmů a konstelací v zemědělství, zahradnictví a speciálně také v životě včel.

Výsledky tohoto výzkumu jsou základem pro doporučení uváděná v každoročně vydávaných Výsevni dnech podle Marie Thunové®. Jelikož nemůžeme všechny výsledky uvést v tomto malém sešitě, napsali jsme různé knihy, s nimiž čtenáře seznamujeme na straně 26.

Nyní bychom vás chtěli krátce informovat o důležitých krocích učiněných za tento dlouhý čas. Podrobně jsou výsledky popsány ve zmíněných publikacích.

Při výsevech ředkvičky, prováděných na jaře roku 1952 deset dnů za sebou, jsem zjistila značné rozdíly v růstu rostlin. To bylo podnětem k tomu, abych za stejných podmínek vysévala ředkvičky postupně po řadu týdnů.

Poněvadž jsem si rozdíly nemohla vysvětlit a impuls působící v růstu rostlin jsem neznala, pokračovala jsem v práci příštího roku. Tušila jsem, že rozdíly byly vyvolány kosmickými rytmy. Tak jsem se začala zabývat astronomií.

Merkur	Venuše	Mars	Jupiter	Saturn	Uran	Neptun	Pluto
♁R	♋	♂	♃R	♄R	♅R	♆R	♇R
18.♁	5.♋		18.♃	11.♄			6.♇

Poznámky

- 1
- 2
- 3
- 4
- 5
- 6
- 7
- 8
- 9
- 10
- 11
- 12
- 13
- 14
- 15
- 16
- 17
- 18
- 19
- 20
- 21
- 22
- 23
- 24
- 25
- 26
- 27
- 28
- 29
- 30
- 31

Říjnové shrnutí

Říjen příliš mnoho změn nepřinese. Zemité trigony patrně přinesou chladný podzim a díky Venuši ve Štíru můžeme počítat i s trochou deště.

Období výsadby: od 1. 10., 0 hod., do 12. 10., 11 hod., a od 26. 10., 19 hod., do konce měsíce

Období výsadby na jižní polokouli: od 12. 10., 13 hod., do 26. 10., 17 hod.

Pro **sklizeň ovoce na uskladnění** jsou vhodné plodové a květové dny mimo období výsadby.

Sklizeň semen kořenových rostlin: v kořenových dnech

Sklizeň semen květových rostlin: v květových dnech

Sklizeň semen listových rostlin: v listových dnech

Všechny sklizené plochy bychom měli pohnojit kompostem, postříkat kravinovým preparátem a zorat na zimní brázdou.

Regulace slimáků: od 28. 10., 7 hod., do 29. 10., 22 hod.

Termín pro zpopelnění kožek pernatých a srstnatých zvířat s červenou krví: od 24. 10., 0 hod., do 25. 10., 6 hod. Pak musí být zpopelnění ukončeno.

Říjen 2021

Datum	☾ před souhv.	konstelace	živl	impuls ☾ nebo planet rostlinám	tendence
1. pá	☾	☾ - ♍	voda	list období výsadby	↗ V ↘
2. so	♈ 14		vo/te	list do 14, od 15 plod	↗ D
3. ne	♈		teplo	plod do 14, od 15 kořen	
4. po	♈		teplo	kořen do 6, od 7 plod	
5. út	♉ 4		te/ze	plod do 4, od 5 kořen	↗
6. st	♉	♁ 13	země	kořen	↗
7. čt	♉		země	kořen do 24	
8. pá	♊ 9	Pg20 ☉♂	ze/sv	-----	
9. so	♊ 14	♃22	sv/vo	----- 9–13 květ, 14–17 list -----	↗
10. ne	♊		voda	--- od 2 list	
11. po	♋ 17		vo/te	list do 17, od 18 plod	
12. út	♋	☾11	teplo	plod konec obd. výsadby 11	
13. st	♋ 21		te/ze	plod do 20, od 21 kořen	
14. čt	♋		země	kořen do 9 -----	
15. pá	♌ 23	♃♈	ze/sv	----- od 23 květ	
16. so	♌		světlo	květ	V
17. ne	♌ 21		sv/vo	květ do 20, od 21 list	D V
18. po	♌		voda	list do 16, od 17 kořen	
19. út	♌		voda	kořen do 8, od 9 list	
20. st	♌ 22	♃17	vo/te	list do 21, od 22 plod	Z
21. čt	♌		teplo	plod	
22. pá	♌ 22		te/ze	plod do 21, od 22 kořen	V
23. so	♌	♈14	země	kořen do 9 ----- od 18 kořen	
24. ne	♌	Ag18	země	kořen do 8, 9–21 Ag-květ, od 22 kořen	V
25. po	♍ 23		ze/sv	kořen do 22, od 23 květ	↘ Z
26. út	♍	♁18	světlo	květ začátek obd. výsadby 19	
27. st	♍		světlo	květ	Z
28. čt	♍ 7		sv/vo	květ do 6, od 7 list	↗ Z
29. pá	♍ 23		vo/te	list do 23	
30. so	♍		teplo	plod od 0	↗
31. ne	♍		teplo	plod do 19, od 20 kořen	

Zvěrokruhové symboly se vztahují k viditelným astronomickým souhvězdím, nikoli k astrologickým znamením (viz str. 27).

Po několika letech jsem věděla, že rozdíly nastaly, když jsem zpracování půdy a výsev prováděla ve stejný den. Když jsem k výsevu připravila větší záhon o délce asi deseti metrů a po několika týdnech jsem každý den vysela jeden řádek ředkviček, byly rozdíly u rostlin mnohem menší, než když jsem půdu denně nanovo zpracovala a pak provedla výsev.

Listy vykazovaly podstatné rozdíly v tvarech. Když jsem však v době sucha rostliny zalévala, byly všechny listy, které nově vyrůstaly, jednotné. To byly dvě základní zkušenosti, které jsem musela vzít v úvahu, pokud jsem chtěla proniknout k pozadí výsledků.

Po devíti letech jsem mohla první výsledky zveřejnit. Mezitím jsem věděla: Když jsem půdu zpracovala na hloubku rýče, byly v ní aktivovány kosmické impulsy, které byly přijaty semeny a projeví se v podobě rostliny. Tyto impulsy vycházely ze souhvězdí zvěrokruhu a byly na Zemi zprostředkovány Měsícem. Měsíc pro svou účinnost využil klasické živly: zemi, vodu, vzduch/světlo a teplo. Jelikož tyto živly mají svůj původ v souhvězdích zvěrokruhu, mohou se při průchodu Měsíce před příslušnými souhvězdími v okamžiku výsevu v rostlině uplatnit různé impulsy.

Během let jsme objevili nové kosmické vlivy. Ty vycházely z oběžnic, tedy z planet, a rovněž ovlivňovaly růst rostlin.

Kromě kosmických impulsů příznivých pro rostlinu ovšem byly také nepříznivé doby výsevů. Jako důsledek se během růstu objevili škůdci nebo rostliny vytvořily semena, která nebyla klíčivá.

Také jsme poznali, že postřiky biodynamickými preparáty podporují růst rostlin jen za příznivých kosmických podmínek; použité v nepříznivých termínech naopak zabrzďovaly růst a snižovaly kvalitu produktů.

Ve Výsevních dnech podle Marie Thunové® tak dáváme doporučení pro výsev, kulivační práce i aplikaci preparátů a sklizeň do souvislosti s příznivými zákonitostmi kosmického okolí Země a můžeme pak počítat s dobrými výnosy a nejlepší výživnou kvalitou rostlin.

Co jsou opozice, trigony nebo konjunkce?

Opozice ♀

U geocentrických opozicí stojí pozorovatel na Zemi a v kosmickém okruhu stojí dvě planety proti sobě pod úhlem 180°. Dívají se na sebe, jejich pohled se proniká. Jejich paprsky dopadají na Zemi a podněcují k lepšímu růstu semena, která jsou nyní vysévána. Při pokusech míváme z těchto výsevů obzvláště vysoké výnosy s nejlepší kvalitou.

U heliocentrických opozicí by pozorovatel vlastně musel stát na Slunci; jelikož to ale není možné, musíme se pokusit pochopit to v myšlení. Slunce je nyní středem a v jeho okruhu se dvě planety nacházejí pod úhlem 180°. I ony se na sebe dívají. Jejich záření vnímá ovšem i Země a rostlinstvo a rostliny jsou rozohňovány k lepšímu růstu.

Při opozici vždy pozitivně spolupůsobí dvě souhvězdí. Stojí-li přitom jedna planeta před teplem souhvězdím, nachází se druhá před souhvězdím světelným nebo naopak. Pokud jedna z obou planet stojí před vodnatým souhvězdím, nachází se druhá před souhvězdím zemního živlu. V utváření počasí zaznamenáváme tlakovou výši, která pozitivně ovlivňuje i lidi.

Trigon Δ

U trigonu se jedná o postavení dvou planet pod úhlem 120°. Dvě planety se nacházejí před stejným silovým trigonem, ale před různými souhvězdími, například před Beranem a Lvem. Obě jsou to teplená souhvězdí. Máme proto teplý trigon, který s sebou u rostlin vyšetých v tento den přináší vystupňované působení v utváření plodů a semen.

Jestliže se dvě planety nacházejí v trionu před vodnatými souhvězdími, stupňuje se vodní živel, což s sebou většinou přináší vyšší srážky. Rostliny, které pak sejeme, dávají vyšší výnosy listů než rostliny ze sousedních dní.

Tato trionová působení mohou pozměnit růst rostlin.

Konjunkce a nakupení konjunkcí ☾

Při konjunkci nebo při nakupení konjunkcí se dvě nebo více planet nachází za sebou směrem do vesmíru. Většinou pak na Zemi na rostlinstvo působí jenom síly té planety, která je Zemi nejbližší. Je-li ve svém silovém působení silnější než siderický Měsíc toho dne, vzniká kosmický nesoulad, který rostliny mate a projevuje se v růstových poruchách. Nepříznivé působení se ještě zesílí, když Měsíc nebo planeta druhou planetu překryje; potom mluvíme o zatmění (☉). Tato doba výsevu zabraňuje pozdějšímu regulárnímu růstu rostliny a poškozují její regenerační sílu.

Výsevni dny pro stromy a keře v roce 2021

05. 06. dub, třešeň, kaštanovník, jírovec (kaštan), tis
 01. 07. dub, třešeň, kaštanovník, jírovec, tis, buk, habr, palmy, slíva, jedle, tůje, jalovec, ořešák, cedr, švestka, smrk, kdouloň, trnka
 17. 07. jasan, smrk, líska, jedle, cedr, jeřáb, mirabelka, myrobalán
 22. 07. hrušeň, bříza, modřín, lípa, akát, vrba, mirabelka, myrobalán, javor, jabloň, kaštanovník, olivovník, ořešák, broskvoň, meruňka, renklóda, červenolistý buk
 25. 07. olše, modřín, jilm, broskvoň, meruňka
 01. 08. olše, modřín, jilm, broskvoň, meruňka, buk, habr, borovice, palmy, slíva, jedle, tůje, jalovec, ořešák, cedr, švestka, smrk, kdouloň, trnka
 09. 08. hrušeň, bříza, modřín, lípa, akát, vrba, mirabelka, myrobalán
 10. 08. olše, modřín, jilm, broskvoň, meruňka, javor, jabloň, kaštanovník, olivovník, ořešák, broskvoň, meruňka, renklóda, červenolistý buk
 19. 08. jasan, smrk, líska, jedle, cedr, jeřáb, mirabelka, myrobalán, buk, habr, palmy, slíva, jedle, tůje, jalovec, ořešák, cedr, švestka, smrk, kdouloň, trnka
 24. 08. olše, modřín, jilm, broskvoň, meruňka
 02. 09. dub, třešeň, kaštanovník, jírovec, tis
 14. 09. jasan, smrk, líska, jedle, cedr, jeřáb, mirabelka, myrobalán
 23. 09. hrušeň, bříza, modřín, lípa, akát, vrba, mirabelka, myrobalán, černý rybíz
 13. 11. olše, modřín, jilm, broskvoň, meruňka, černý rybíz
 17. 11. 14–18 hod.: dub, třešeň, kaštanovník, jírovec, tis, černý rybíz

U zde uvedených termínů se jedná o doby výsevu, tedy o vložení semen stromů či keřů do země, nikoli o výsadbu již rostoucích rostlin. Data jsou sestavena podle planetárních konstelací, které pro příslušný rostlinný druh dávají příznivé růstové impulzy. Opakovaně jsme konstatovali, že semena planých druhů ovoce pak přinesla plody, které se podobaly plodům šlechtěných odrůd, svým aromatem a sladkostí je však často předčily.

U stromů a keřů, které nejsou uvedeny, nebudou v tomto roce žádné zvláštní termíny pro výsev. V tom případě lze vysévat v příslušném postavení Měsíce před zvěrokruhem podle plodového typu stromu nebo keře.

Merkur	Venuše	Mars	Jupiter	Saturn	Uran	Neptun	Pluto
♿	♋	♂	♃	♄	♅	♆	♇
27.♿R	19.♋	5.♂				15.♆R	

Poznámky

- 1
- 2
- 3
- 4
- 5
- 6
- 7
- 8
- 9
- 10
- 11
- 12
- 13
- 14
- 15
- 16
- 17
- 18
- 19
- 20
- 21
- 22
- 23
- 24
- 25
- 26
- 27
- 28
- 29
- 30

Záříjové shrnutí

V září bude teplo nadále polevovat. I v tomto měsíci ještě nastanou tepelné konstelace, většina planet však putuje před zemitými souhvězdími Panny a Kozoroha. Pouze Venuše ve Vahách vzbuzuje ještě naději na trochu toho světla.

Období výsadby: od 2. 9., 3 hod., do 15. 9., 5 hod., a od 29. 9., 11 hod., do konce měsíce

Období výsadby na jižní polokouli: od 1. 9., 0 hod., do 2. 9., 1 hod., a od 15. 9., 7 hod., do 29. 9., 9 hod.

Pro **sklizeň ovoce** doporučujeme dny, kdy Měsíc stojí před Beranem nebo Střelcem. Jinak: ostatní plodové dny.

Sklizeň **kořenových plodin** prováděná v kořenových dnech je bezkonkurenční, jak zřetelně ukázaly pokusy s uskladněním cibule, mrkve, červené řepy a brambor.

Pro **výsevy ozimých obilovin** jsou zvláště vhodná období Lva a Střelce. Proškrtnuté termíny vynechat.

Žito můžeme ve výjimečných případech vysévat také v kořenových dnech. Všechny kultivační práce by však měly být každopádně prováděny v plodových dnech.

Regulace slimáků: od 3. 9., 14 hod., do 4. 9., 15 hod., a od 30. 9., 23 hod., do 2. 10., 13 hod.

Září 2021

Datum	☾ před souhv.	konstelace	živel	impuls ☾ nebo planet rostlinám	tendence
1. st	♊ 7	☉ - ♀	ze/sv	kořen do 6, od 7 květ	V
2. čt	♊	♋ 3 ♂♂♂♂♂	světlo	květ začátek obd. výsadby 3	
3. pá	♋ 14		sv/vo	květ do 13, od 14 list	
4. so	♋		voda	list do 15, od 16 kořen	↔
5. ne	♌ 5		vo/te	kořen do 7, od 8 plod	↓
6. po	♌		teplo	pl. do 7, 8–17 koř., od 18 pl. (od 19 zvl. př.)	V ↔
7. út	♍ 19	♁ 3	te/ze	plod do 18 (0–7 zvl. př.), od 19 kořen	
8. st	♍		země	kořen	
9. čt	♍		země	kořen	Z
10. pá	♍		země	kořen do 24	
11. so	♎ 1	Pg12	světlo	-----	
12. ne	♎ 7	♃ 19	sv/vo	1–6 květ, 7–14 list ---- od 23 list	
13. po	♎		voda	list	
14. út	♏ 12	☉♂♂♂♂♂	vo/te	list do 11, od 12 plod	↓
15. st	♏	♃ 6	teplo	plod konec obd. výsadby 5	↔
16. čt	♏ 15	☉ - ♀	te/ze	plod do 15, od 16 kořen	Z
17. pá	♏		země	kořen	↔
18. so	♏ 17		ze/sv	kořen do 16, od 17 květ	
19. ne	♏		světlo	květ	
20. po	♏ 14		sv/vo	květ do 13, od 14 kořen	
21. út	♏	♁ 2	voda	kořen do 4, od 5 list	D V
22. st	♏		voda	list	↔ V ↓
23. čt	♏ 14	♀♂♂♂♂♂	vo/te	list do 14, od 15 plod	
24. pá	♏		teplo	plod	
25. so	♏ 14		te/ze	plod do 11, od 12 kořen (od 14 zvl. př.)	
26. ne	♏	♁ 10	země	do 5 kořen (0–3 zvl. př.) ---- od 15 Ag-květ	
27. po	♏	Ag0	země	Ag-květ do 3, od 4 kořen	↔ ↓
28. út	♏ 15		ze/sv	kořen do 15, od 16 květ	
29. st	♏	Michael ♁ 11 Δ	světlo	květ (11–13 zvl. př.), 13–21 kv. + koř., od 22 koř. zač. obd. výs. 11	
30. čt	♏ 23		sv/vo	kořen do 4, 5–22 květ, od 23 list	↔

Zvěrokruhové symboly se vztahují k viditelným astronomickým souhvězdím, nikoli k astrologickým znamením (viz str. 27).

Termíny pro porážení speciálních dřevin v roce 2021

14. 01. bříza, hrušeň, modřín, lípa, akát, vrba, mirabelka, myrobalán
 25. 02. dub, třešeň, kaštanovník, jírovec (kaštan), tis
 22. 03. dub, třešeň, kaštanovník, jírovec, tis, buk, habr, borovice, palmy, slíva, jedle, tůje, cedr, švestka, smrk, kdouloň
 17. 04. dub, třešeň, kaštanovník, jírovec, tis, javor, jabloň, červenolistý buk, kaštanovník, olivovník, ořešák, broskvoň, meruňka, renklóda
 02. 05. olše, modřín, jilm, broskvoň, meruňka
 06. 05. bříza, hrušeň, modřín, lípa, akát, vrba, mirabelka, myrobalán
 17. 05. jasan, smrk, jedle, cedr, jeřáb, mirabelka, myrobalán
 20. 05. bříza, hrušeň, modřín, lípa, akát, vrba, mirabelka, myrobalán, buk, habr, borovice, palmy, slíva, jedle, tůje, cedr, švestka, smrk, kdouloň
 03. 06. jasan, smrk, jedle, cedr, jeřáb, mirabelka, myrobalán, javor, jabloň, červenolistý buk, kaštanovník, olivovník, ořešák, broskvoň, meruňka, renklóda
 04. 06. hrušeň, bříza, modřín, lípa, akát, vrba, mirabelka, myrobalán, javor, jabloň, červenolistý buk, kaštanovník, olivovník, ořešák, broskvoň, meruňka, renklóda
 21. 06. bříza, hrušeň, modřín, lípa, akát, vrba, mirabelka, myrobalán
 23. 06. bříza, hrušeň, modřín, lípa, akát, vrba, mirabelka, myrobalán
 12. 07. olše, modřín, jilm, broskvoň, meruňka, javor, jabloň, červenolistý buk, kaštanovník, olivovník, ořešák, renklóda
 15. 07. jasan, smrk, jedle, cedr, jeřáb, mirabelka, myrobalán
 24. 07. olše, modřín, jilm, broskvoň, meruňka
 11. 08. bříza, hrušeň, modřín, lípa, akát, vrba, mirabelka, myrobalán
 20. 08. olše, modřín, jilm, broskvoň, meruňka
 22. 08. dub, třešeň, kaštanovník, jírovec, tis
 23. 08. bříza, hrušeň, modřín, lípa, akát, vrba, mirabelka, myrobalán, buk, habr, borovice, palmy, slíva, jedle, tůje, cedr, švestka, smrk, kdouloň
 05. 09. olše, modřín, jilm, broskvoň, meruňka, buk, habr, borovice, palmy, slíva, jedle, tůje, cedr, švestka, smrk, kdouloň
 06. 09. dub, třešeň, kaštanovník, jírovec, tis, javor, jabloň, červenolistý buk, olivovník, ořešák, broskvoň, meruňka, renklóda
 07. 09. jasan, smrk, jedle, cedr, jeřáb, mirabelka, myrobalán
 17. 09. jasan, smrk, jedle, cedr, jeřáb, mirabelka, myrobalán
 20. 09. olše, modřín, jilm, broskvoň, meruňka, javor, jabloň, červenolistý buk, kaštanovník, olivovník, ořešák, renklóda
 25. 09. dub, třešeň, kaštanovník, jírovec, tis, buk, habr, borovice, palmy, slíva, jedle, tůje, cedr, švestka, smrk, kdouloň
 29. 09. bříza, hrušeň, modřín, lípa, akát, vrba, mirabelka, myrobalán, jasan, smrk, jedle, cedr, jeřáb, buk, habr, borovice, palmy, slíva, jedle, tůje, švestka, smrk, kdouloň
 04. 10. olše, modřín, jilm, broskvoň, meruňka, javor, jabloň, červenolistý buk, kaštanovník, olivovník, ořešák, renklóda
 19. 10. dub, třešeň, kaštanovník, jírovec, tis, javor, jabloň, červenolistý buk, olivovník, ořešák, broskvoň, meruňka, renklóda
 01. 11. javor, jabloň, červenolistý buk, olivovník, ořešák, broskvoň, meruňka, renklóda, olše, modřín, jilm
 12. 11. jasan, smrk, jedle, cedr, jeřáb, mirabelka, myrobalán
 18. 11. olše, modřín, jilm, broskvoň, meruňka

29. 11. dub, třešeň, kaštanovník, jírovec, tis
01. 01. 2022 jasan, smrk, jedle, cedr, jeřáb, mirabelka, myrobalán

U stromů, které nejsou uvedeny, jsou vhodné listopadové a prosincové květové dny během období výsadby.

Na jižní polokouli využít květové dny za sestupného Měsíce v zimních měsících.

Příznivá doba pro sběr preparátových rostlin

Květy smetanky lékařské (pampelišky), jejichž květ ještě musí být zavřený, trháme ráno ve světelně-květových dnech.

Květy řebríčku trháme za Slunce ve Lvu, tedy v polovině srpna, v tepelně-plodových dnech.

Květy heřmánku trháme krátce před sv. Janem, ve světelně-květových dnech. Pozor: při opožděné sklizni semena dozrají a prostřednictvím nepodařeného preparátu si heřmánek vysejeme na pole! Navíc se v dutých hlavičkách heřmánku objevují larvy hmyzu.

U **kopřivy** sklízíme celé nadzemní rostliny, jakmile nasazuje první květy, ve světelně-květových dnech okolo sv. Jana.

Kozlíkové květy sklízíme ve světelně-květových dnech okolo sv. Jana.

Všechny květy rozložíme na papír a na stinném místě usušíme.

Dubovou kůru (borku, bez lýka!) sklízíme v zemito-kořenových dnech.

Příprava žitného chleba

Pšenici, ječmen, oves, kukuřici, rýži a proso lze jako hrubou či jemnou mouku dobře péci s kvasnicemi nebo pekařským fermentem, u žita však musíme použít jiné metody. Finští vědci mimochodem zjistili, že rakovinné vložky v těle mohou zmizet při konzumaci žitného chleba. Podrobný recept na zhotovení žitného chleba lze najít v naší publikaci „Hinweise aus der Konstellationsforschung“ (Pokyny z konstelačního výzkumu), ve Výsevniích dnech 2012 (str. 40) a 2015 (str. 11–12). Žito vyžaduje teplotu místnosti +28 °C. Byla jsem velmi překvapena, když můj chléb v horkých dnech roku 2003 prošel od prvního zadělání během čtyř hodin všemi pěti stupni kynutí. To ovšem znamená, že kynutí kvásku je prostě otázkou tepla.

Napadení rostlin houbovými organismy

Úkolem houbových organismů v přírodě je odbourávat odumírající život. Na kulturních rostlinách se objevují, použijeme-li nedostatečně rozložený hnůj nebo nezkompostované zbytky živočišných těl, např. rohovou nebo kostní moučku apod., stejně tak ale i v případě, sklízíme-li osivo za nepříznivých konstelací. Podle Rudolfa Steinera tehdy, „pokud se síly Měsíce stanou na Zemi příliš intenzivní“. Můžeme pak uvařit čaj z přesličky rolní a postříkat jím půdu, na níž rostou napadené rostliny. Tím se úroveň hub vrátí z rostliny do půdy, kam patří.

Ozdravení rostliny můžeme napomoci, postříkáme-li její listy kopřivovým výluhem. Zvýší se asimilace a podníti se lepší cirkulace šťáv, následně zmizí i houbové organismy

Merkur	Venuše	Mars	Jupiter	Saturn	Uran	Neptun	Pluto
☿	♀	♂	♃	♄	♅	♆	♇
6.♁	11.♂		23.♃		20.♅		
26.♂							

Poznámky

- 1
- 2
- 3
- 4
- 5
- 6
- 7
- 8
- 9
- 10
- 11
- 12
- 13
- 14
- 15
- 16
- 17
- 18
- 19
- 20
- 21
- 22
- 23
- 24
- 25
- 26
- 27
- 28
- 29
- 30
- 31

Srpnové shrnutí

Červencové teplo v průběhu srpna poněkud poleví. Téměř všechny opozice, které budou i v tomto měsíci dominovat, podpoří planety ve vodnatých souhvězdích. Protiváhou teplu Merkuru, Venuše a Marsu ve Lvu však může být jen vratný Jupiter v Kozorohu.

Období výsadby: od 5. 8., 19 hod., do 18. 8., 24 hod.

Období výsadby na jižní polokouli: od 1. 8., 0 hod., do 4. 8., 16 hod., a od 19. 8., 6 hod., do konce měsíce.

Semena plodových rostlin a obilovin, určená jako osivo, sklídit od 18. 8., 6 hod., do 20. 8., 13 hod., a v ostatních plodových dnech; proškrtnuté termíny vynechat

Po sklizni ihned vysít meziplodiny jako lupinu, svazenko, hořčici nebo lničku.

Skližeň semen listových rostlin: od 7. 8., 6 hod., do 8. 8., 20 hod. Jinak v listových dnech.

Skližeň semen květových rostlin: od 4. 8., 23 hod., do 7. 8., 5 hod. Jinak v květových dnech. Ag-květ vynechat.

Mouchy ve stáji: nacytat na mucholapky a od 19. 8., 12 hod., do 20. 8., 6 hod. spálit ve stáji.

Mravenci v domě: zpopelnit od 4. 8., 23 hod., do 7. 8., 5 hod.

Pro biodynamiky, zhotovení rostlinných preparátů podle Marie Thunové:

Od 9. 8., 12 hod., do 10. 8., 6 hod.: uřezat **brízu**, naplnit **řebríčkem** a pověsit. Řebríček thrat od 11. 8. v plodových dnech.

Od 1. 8., 18 hod., do 2. 8., 12 hod., nebo od 19. 8., 12 hod., do 20. 8., 6 hod., uřezat **javor**, naplnit **pampeliškou** a dát do země.

Od 1. 8., 10 hod., do 2. 8., 4 hod., nebo od 10. 8., 13 hod., do 11. 8., 7 hod., uřezat **modřín**, naplnit **heřmánkem** a dát do země.

Srpen 2021

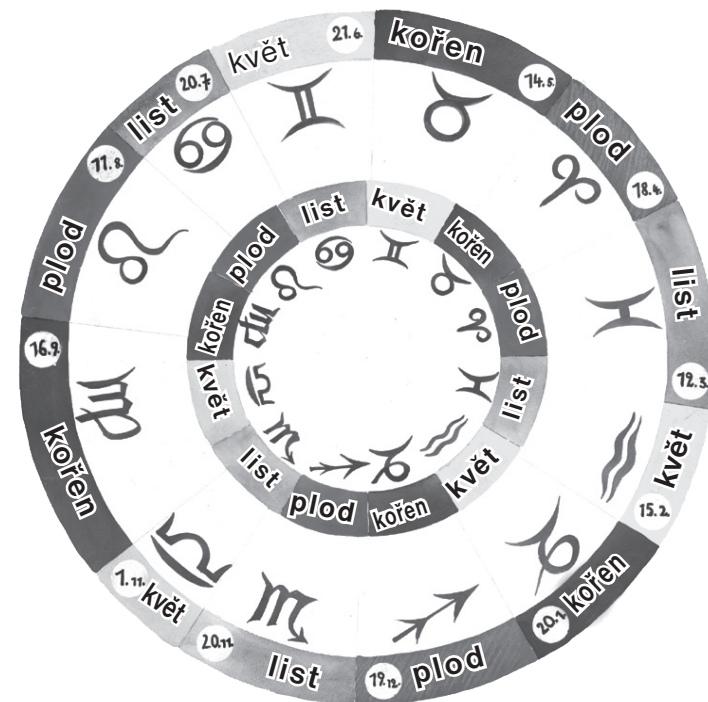
Datum	☾ před souhv.	konstelace	živel	impuls ☾ nebo planet rostlinám	tendence
1. ne	♊ 22	♊ - ♋	te/ze	plod do 21, od 22 do 24 kořen	♀♂♂♂
2. po	♊	Ag10 ♁♂♂♂♂	země	1-4 a 11-13 Ag-květ, 14-24 kořen	
3. út	♊	♋5 ♁	země	----- 9-11 plod, od 12 kořen	
4. st	♋ 23		ze/sv	kořen do 22, od 23 květ	♂♂
5. čt	♋	♌19	světlo	květ začátek obd. výsadby 19	Z
6. pá	♋		světlo	květ	
7. so	♋ 6		sv/vo	květ do 5, od 6 list	♂
8. ne	♌ 21	♌ 16	vo/te	list do 20, od 21 plod	
9. po	♌		teplo	plod	Z
10. út	♌	♀♂♂♂♂	teplo	plod	
11. st	♌ 11	♌ - ♍	te/ze	plod do 10, od 11 kořen ♀♂♂♂	♂
12. čt	♌		země	kořen	V
13. pá	♌		země	kořen	
14. so	♌ 19		ze/sv	kořen do 18, od 19 květ	♂♂ V
15. ne	♌	Nanebevstoupení	světlo	květ	
16. po	♌ 2	♌ 18	sv/vo	květ do 1, 2-13 list ---- 21-23 list	♂
17. út	♌	Pg12	voda	-----	V
18. st	♌ 6		vo/te	1-5 list, 6-24 plod konec obd. výsadby 24	
19. čt	♌	♌1 ♀♂♂♂♂	teplo	----- od 7 plod (od 22 zvl. příznivý)	♂
20. pá	♌ 9	♌♂♂♂♂♂ ♁	te/ze	plod do 13 (0-8 zvl. příznivý), od 14 kořen	♂
21. so	♌		země	kořen do 20, od 21 plod	
22. ne	♌ 9	♌ 14 ♁	ze/sv	plod do 12, od 13 květ	♂
23. po	♌		světlo	květ do 6, 7-17 kořen, od 18 květ	♂ V
24. út	♌ 6		sv/vo	květ do 5, od 6 list	
25. st	♌	♀♂♂♂♂	voda	list do 17 -----	♂
26. čt	♌	♀♂♂	voda	-----	
27. pá	♌ 6		vo/te	---- od 7 do 22 plod	
28. so	♌		teplo	-----	
29. ne	♌ 6	♀♂♂	te/ze	----- od 20 Ag-květ	
30. po	♌	Ag5 ♋7	země	Ag-květ do 2 ----- od 11 kořen	♂
31. út	♌		země	kořen	♂

Zvěrokruhové symboly se vztahují k viditelným astronomickým souhvězdím, nikoli k astrologickým znamením (viz str. 27).

Zvěrokruh

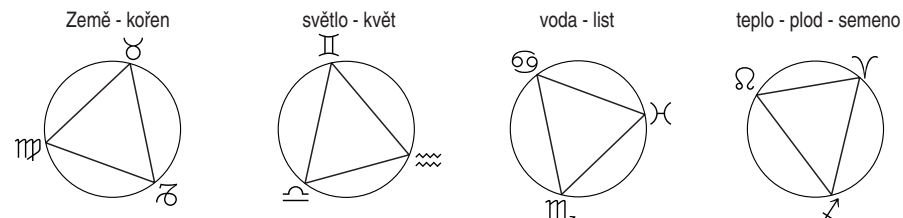
Na vnějším kruhu tohoto obrázku jsou znázorněny úhlové velikosti souhvězdí viditelných na nebi, včetně příslušných přechodů Slunce před následující souhvězdí. Přechody zčásti kolísají o jeden den, což je způsobeno vloženým dnem v přestupných letech. Vnitřní kruh je rozdělen postaru po 30° na dvanáct stejných úseků podle astrologie (znamení zvěrokruhu – pozn. překl.).

Zvěrokruh je souhvězdími tvořený pás, před nímž prochází dráha Měsíce a všech oběžnic. Při průchodu jsou podněcovány síly, které na Zemi vykazují určité působení.



Trigony

Při postavení 120° hovoříme o trigonech. Zhruba každých devět dní přichází Měsíc před stejný trigon sil; okopávkou, plečkováním nebo postříkem křemenáčkem, které provádíme v trigonálním rytmu, pak nově podnítíme impuls výsevniho dne.



Siderický Měsíc

Při svém 27-denním oběhu Země prochází Měsíc dvanácti regiony zvěrokruhu a zprostředkovává Zemi síly, které zde promlouvají skrze čtyři klasické živly. V rostlině způsobují plození ve čtyřech rozličných oblastech, rozličných orgánech. Okamžikem výsevu, kultivačních prací a sklizně můžeme podpořit růst a zdraví rostliny.

Podobně působí tyto síly ve včelstvu. Včelstvo se v úlu navenek uzavře, když jej utěsí tmelem. Jakmile včelí příbytek otevřeme, abychom provedli ošetření, zavládne mezi včelami jistý zmatek. Do tohoto neklidu může působit nový kosmický impuls, který je pak pro včely určující až do příštího zásahu.

Shrňme si nyní zákonitosti, jež vyplynuly z našich pokusů s rostlinami, z péče o včely a z pozorování počasí, do jednoho schématu.

Souhvězdí	Značka	Živel	Počasí	Rostlina	Včelstvo
Ryby	♓	voda	vlhké	list	tvorba medu
Beran	♈	teplo	teplé	plod	snůška nektaru
Býk	♉	země	chladné	kořen	stavba pláství
Blíženci	♊	světlo	vzdušné světlé	květ	snůška pylu
Rak	♋	voda	vlhké	list	tvorba medu
Lev	♌	teplo	teplé	plod/semeno	snůška nektaru
Panna	♍	země	chladné	kořen	stavba pláství
Váhy	♎	světlo	vzdušné světlé	květ	snůška pylu
Štír	♏	voda	vlhké	list	tvorba medu
Strželec	♐	teplo	teplé	plod	snůška nektaru
Kozoroh	♑	země	chladné	kořen	stavba pláství
Vodnář	♒	světlo	vzdušné světlé	květ	snůška pylu

Doba trvání jednotlivých impulsů kolísá mezi dvěma a čtyřmi dny. Toto pravidlo má však své výjimky. Tak mohou například planetární opozice vtisknout jednotlivým dnům pozměněné impulsy nebo může být trigonálním postavením aktivován jiný živel, než jaký zprostředkuje v tento den Měsíc. Také dny, kdy Měsíc protíná při svém vzestupu či sestupu ekliptiku (♌♍), přinášejí větší negativní působení, které může být ještě vystupňováno, setkají-li se dva vesmírní poutníci na průsečících svých drah, nazývaných uzly. Tehdy dochází k zatmění a zakrytí, přičemž Zemi blízká kosmická tělesa (oběžnice) přerušují nebo pozměňují působení oběžnic Zemi vzdálených. Tato časová období nejsou vhodná pro výsev ani pro sklizeň.

Merkur	Venuše	Mars	Jupiter	Saturn	Uran	Neptun	Pluto
♿	♁	♂	♃	♄	♅	♆	♇
11. ♀	12. ♀	11. ♀					
27. ♀							

Poznámky

- 1
- 2
- 3
- 4
- 5
- 6
- 7
- 8
- 9
- 10
- 11
- 12
- 13
- 14
- 15
- 16
- 17
- 18
- 19
- 20
- 21
- 22
- 23
- 24
- 25
- 26
- 27
- 28
- 29
- 30
- 31

Červencové shrnutí

V červenci můžeme počítat s vlhkým a ne tak horkým začátkem a letně teplou druhou polovinou měsíce. Celému měsíci dominují opozice, které na začátku podpoří planety stojící před vodnatými a zemitými souhvězdími. S přechodem Venuše a Marsu do Lva a Merkuru do Blíženců nastává obrat k letnějšímu počasí. Nezbývá než doufat, že Slunce s přechodem do Raka a Merkur, který ho na konci měsíce následuje, přinesou dostatek vláhy.

Období výsadby: od 9. 7., 12 hod., do 22. 7., 17 hod.

Období výsadby na jižní polokouli: od 1. 7., 0 hod., do 9. 7., 10 hod., a od 22. 7., 19 hod., do konce měsíce.

Senoseč: v květových dnech

Mouchy ve stáji: Nachytat mouchy na mucholapky a v květových dnech spálit ve stáji. Proškrtnuté termíny vynechat.

Regulace slimáků: Zpopelnit od 10. 7., 22 hod., do 12. 7., 11 hod. V květových dnech brzy zrána postříkat půdu kolem listových rostlin křemenáčkem.

Regulace kobylek: od 8. 7., 16 hod., do 10. 7., 21 hod.

Sklizeň semen květových rostlin: od 8. 7., 16 hod., do 10. 7., 21 hod., jinak v ostatních květových dnech. Ag-květ vynechat.

Sklizeň semen listových rostlin: od 1. 7., 0 hod., do 3. 7., 13 hod., jinak v ostatních listových dnech.

Sklizeň semen plodových rostlin: od 22. 7., 2 hod., do 23. 7., 23 hod., jinak v ostatních plodových dnech.

Sklizeň semen kořenových rostlin: v uvedených kořenových dnech.

Pro biodynamiky, zhotovení rostlinných preparátů podle Marie Thunové: 1. 7., 1–19 hod., uřezat **dub**, naplnit nastrouhanou **dubovou kůrou** a dát do země. 2. možnost pro dubovou kůru: 29. 7., 4–22 hod.

Od 22. 7., 10 hod., do 23. 7., 4 hod., uřezat **břízu**, naplnit **řebříčkem** a pověsit. 2. možnost pro řebříček: od 9. 8., 12 hod., do 10. 8., 6 hod.

Červenec 2021

Datum	☾ před souhv.	konstelace	živel	impuls ☾ nebo planet rostlinám	tendence
1. čt	☾	☉ - ♀♂♂♂♂	voda	list	
2. pá	☾		voda	list	V ↓
3. so	♃ 14		vo/te	list do 13, od 15 plod	D ↓
4. ne	♃		teplo	plod	Z V ↓
5. po	♂ 15	Ag17	te/ze	plod do 14, 15–20 Ag-květ, od 21 kořen	
6. út	♂		země	kořen do 20 -----	Z
7. st	♂	♁1 ♀♂♂♂♂	země	---- od 5 kořen	
8. čt	♁ 16		ze/sv	kořen do 15, od 16 květ	↔ ↓
9. pá	♁	♃12	světlo	květ začátek obd. výsadby 12	↔ Z
10. so	♁ 22	♁4	sv/vo	květ do 21, od 23 list	
11. ne	♁		voda	list	Z ↓
12. po	♁ 14	△	vo/te	list do 11, od 12 květ	
13. út	♁		teplo	květ do 1, od 2 plod	
14. st	♁		teplo	plod	
15. čt	♁ 6		te/ze	plod do 5, od 6 kořen	↔
16. pá	♁		země	kořen	
17. so	♁	☉♂♂	země	kořen	↔
18. ne	♁ 13		ze/sv	kořen do 10 -----	D ↔ ↓
19. po	♁ 20	♂♂♂	sv/vo	-----	
20. út	♁	☉ - ♁ 16	voda	list do 11 ----- 20–24 list	
21. st	♂ 23	Pg13	vo/te	-----	↔
22. čt	♂	♃17 ♀♂♂♂♂	teplo	plod od 2 konec obd. výsadby 17	
23. pá	♂		teplo	plod do 23	↔ V
24. so	♂ 0	♁5	země	kořen	
25. ne	♂	♂♂♂♂♂	země	kořen do 23	↔
26. po	♁ 0		světlo	květ	D ↓
27. út	☾ 21		sv/vo	květ do 20, od 21 list	
28. st	☾		voda	list	
29. čt	☾	♂♂♂♂♂	voda	list do 12 ----- od 19 list	↔
30. pá	♃ 22		vo/te	list do 21, od 22 plod	↔ Z
31. so	♃		teplo	plod	Z V

Zvěrokruhové symboly se vztahují k viditelným astronomickým souhvězdím, nikoli k astrologickým znamením (viz str. 27).

Rozdělení rostlin pro výsevy a sklizeň

Kulturní rostliny nazýváme plodinami, neboť přetvářejí jednotlivé orgány v jistý druh plodu. Podle zkušenosti z naší pokusné činnosti je můžeme rozdělit na čtyři skupiny.

Kořenové plodiny (za kořenových dní): Tvorbu plodu ve sféře kořenu nalézáme u ředkvičky, ředkve, tuřínu, cukrovky, červené řepy, celeru, mrkve, černého kořene apod. Zařadit sem můžeme i brambory a cibuli. Tyto dny přináší dobrý výnosy a výbornou skladovatelnost sklizených produktů.

Listové plodiny (za listových dní): K tvorbě plodu ve sféře listů dochází u salátů, špenátu, polníčku, štěrbačku, kadeřavé petrželky, u listových bylin a píceň. Chřest prospívá nejlépe při výsadbě a kultivaci v listových dnech. Listové dny jsou příznivé pro výsevy a kultivaci těchto rostlin, ne však pro sklizeň produktů, jež chceme skladovat, a čajových bylin. Pro tyto účely, jakož i pro sklizeň zelí na kvašení lze doporučit dny květové a plodové.

Květové rostliny (za květových dní): Tyto dny jsou příznivé pro výsev a kultivaci všech květových rostlin, také ovšem pro okopávku (plečkování, vláčení) a postřik křemenáčkem u olejnin, jako je len, řepka, slunečnice atd. Nařežeme-li květiny do vázy v květový den, je jejich vůně intenzivnější, zůstanou dlouho svěží a rostliny, které jsme ořezali, hojně obrazí. Slaměnky sklizené v těchto dnech si podrží plnou zářivost barev, za jiných dní sklizně záhy vyblednou. Olejny sklízíme nejraději v květových dnech. Také brokolice se rozhodla pro květové dny.

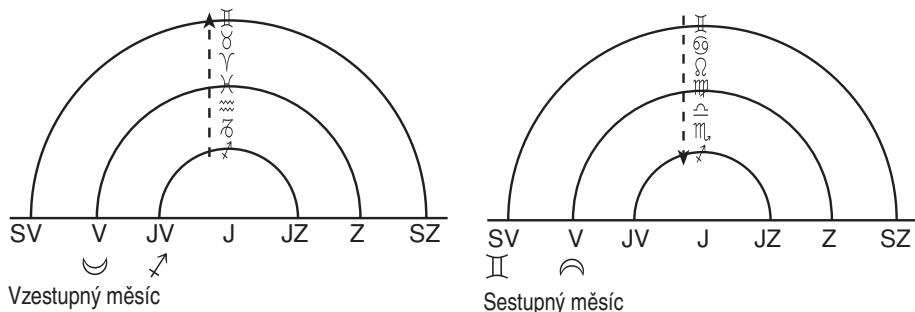
Plodové rostliny (v plodových dnech): Do této kategorie patří všechny rostliny, které plodí ve sféře semen, jako např. fazole, hrách, čočka, sója, kukuřice, rajčata, okurky, tykev, cukety apod., jakož i jarní a ozimé obiloviny. Výsev olejnin v tyto dny dává nejvyšší výnosy semen, největší výtěžnost oleje jsme pak docílili při kultivačních pracích za květových dní. Pro pěstování osiv jsou mimořádně příznivé lví dny. Plodové rostliny sklízíme nejraději v plodových dnech, které podporují skladovatelnost a regenerační sílu. Při sklizni ovoce ke skladování volíme navíc ještě dobu vzestupného Měsíce.

Nepříznivá období

Nepříznivá období, vyvolaná zatměními, uzlovými postaveními Měsíce nebo planet či jinými negativně působícími konstelacemi, jsou v kalendáři vynechána (proškrtnuta). Jsme-li z nedostatku času nuceni vysévat v nepříznivém dni, můžeme zvolit příznivé dny ke kultivačním pracím, a tím dosáhnout značného zlepšení.

Vzestupný Měsíc

Jakmile se Měsíc dostane do nejnižšího postavení své dráhy před souhvězdím Střelce, stává se vzestupným. Denně opisuje po obloze poněkud větší oblouk. Místo jeho východu se posouvá směrem k severovýchodu a místo západu k severozápadu. Nezaměňovat s přibývajícím Měsícem! Během vzestupného Měsíce je intenzivnější výstup šťáv v rostlinách. Horní části rostlin jsou plny šťáv a sil. Tato doba je příznivá pro řez roubů a řízků, i zde můžeme žádaný efekt vystupňovat, využijeme-li u plodových rostlin navíc i plodové dny tohoto období, u květových rostlin pak dny květové. Totéž platí i pro vlastní roubování. Ovoce sklizené v tomto období zůstane ve skladu dlouho svěží a šťavnaté. Tato doba je vhodná i pro řez vánočních stromků, které si pak dlouho podrží jehličí, jejich vůně je nejpříjemnější, uřežeme-li je v květový den. Jakmile Měsíc dorazí do nejvyššího postavení své čtyřtydenní dráhy před souhvězdím Blíženců, stane se sestupným. Jeho oblouky na jižní obloze jsou den za dnem menší, místo východu se posouvá na jihovýchod, místo západu na jihozápad. Na jižní polokouli jsou tyto poměry opačné.



Sestupný Měsíc

Pod pojmem „výsev“ rozumíme okamžik, kdy vkládáme semena do půdy. Jestliže naproti tomu přenášíme rostliny z jednoho stanoviště na druhé, hovoříme o přesazování. To se týká vysazování sadby z chráněného výsevního záhonu na pole, ale i toho, když zahradník přesazuje – někdy dokonce opakovaně – mladé rostlinky, aby posílil vývin jejich kořenů, stejně jako vysazování ovocných stromů a keřů či přesazování do květináčů. Zde volíme období sestupujícího Měsíce, což bychom neměli zaměňovat se světelnou fází ubývajícího Měsíce. Během období výsadby rostliny dobře koření a rychle se propojují se svým novým stanovištěm. Tento impuls můžeme u jednotlivých rostlinných druhů ještě vystupňovat, když během období výsadby zvolíme pro listové rostliny odpovídající listové dny (Rak či Štír), pro kořenové plodiny, jako je celer, kořenové dny (Panna), pro okurky nebo rajčata plodové dny (Lev). Takže kromě zakořeňovacího impulsu dosáhneme i podpory příslušného typu plození. Výstup štáv v rostlinách je v tomto časovém období nepatrný, proto je lze doporučit k řezu stromů a keřů, porážení užitkového dřeva, jakož i ke hnojení luk, pastvin a ovocných sadů.

Ke kalendáři

Velmi často dostáváme dotazy, ze kterých vyplývá, že naši čtenáři mají potíže s různými značkami na stránkách jednotlivých měsíců. Ve většině případů se tyto dotazy týkají čísel. Přitom se téměř vždy jedná o hodiny dne. Pročtěte si, prosím, důkladně celou kapitulu „Ke kalendáři“. Najdete zde odpověď na podobné otázky. Mnohokrát děkujeme!

Vedle data a dne v týdnu je uvedeno souhvězdí, jímž Měsíc v tento den prochází, následuje hodina, kdy do daného souhvězdí vstupuje. Zůstává zde tak dlouho, dokud nenásleduje značka nového souhvězdí. V následujícím sloupci jsou uvedeny konstelace, které mají význam pro růst rostlin. Další sloupec je určen především pro včelaře. Stojí zde, který živel je dnes Měsícem (☾) zprostředkován. Tepelné působení při sklonu k bouřkám není uvedeno pod živlem, nýbrž je vyznačeno značkou ☼. V dalším sloupci uvádíme rostlinný orgán, který je podporován výsevem a kultivačními pracemi v tomto dni. Na pravém okraji jsou zmíněny přírodní jevy i očekávané počasí, které naruší nebo přeruší základní ráz počasí tohoto období.

Jsou-li během jednoho dne uvedeny různé živly, které neodpovídají postavení Měsíce, neděná se o chybu tisku, nýbrž o jiné kosmické konstelace, které překryjí a pozmění impuls zprostředkovaný Měsícem, a upřednostní tak jiný rostlinný orgán.

Časové údaje uvádíme podle středoevropského času (SEČ) a v jiných částech Země musí být přepočítány na místní čas. „LETNÍ ČAS“ je ve Výsevních dnech zohledněn. Připočítávat jednu hodinu v době platnosti letního času není již nutné.

Merkur	Venuše	Mars	Jupiter	Saturn	Uran	Neptun	Pluto
☿R	♃	♂	♃	♄R	♅	♆	♇R
23.☿	2.♃	8.♂	20.♃R			25.♆R	
	25.♃						

Poznámky

- 1
- 2
- 3
- 4
- 5
- 6
- 7
- 8
- 9
- 10
- 11
- 12
- 13
- 14
- 15
- 16
- 17
- 18
- 19
- 20
- 21
- 22
- 23
- 24
- 25
- 26
- 27
- 28
- 29
- 30

Červnové shrnutí

V červnu se ukáží první opozice tohoto roku, které zesílí světelné působení Marsu a především Venuše. Zdalipak Merkur a Saturn před zemítymi souhvězdími Býka a Kozoroha a tepelné působení Pluta, zesílené opozicemi, přinesou vlídný měsíc? Konec měsíce slibuje vláhu, jakmile Mars a Venuše doputují z Blíženců do Raka.

Období výsadby: od 12. 6., 7 hod., do 25. 6., 8 hod.

Období výsadby na jižní polokouli: od 1. 6., 0 hod., do 12. 6., 4 hod., a od 25. 6., 10 hod., do konce měsíce.

Senoseč: od 11. 6., 9 hod., do 13. 6., 15 hod.; jinak v ostatních květových dnech.

Odchov včelích matek: od 11. 6., 9 hod., do 13. 6., 15 hod.; jinak v ostatních květových a plodových dnech. Vynechat proškrtnuté termíny.

Regulace škodlivého hmyzu, pilouse, mandelinky a roztoče varroa: od 8. 6., 9 hod., do 9. 6., 14 hod., a od 10. 6., 1 hod., do 11. 6., 8 hod.

Mouchy ve stáji: Nachytat mouchy na mucholapky a ve stáji spálit od 11. 6., 9 hod., do 13. 6., 15 hod. Jinak v ostatních květových dnech.

Regulace kobylek: od 21. 6., 7 hod., do 22. 6., 11 hod.

Regulace slimáků: od 13. 6., 17 hod., do 15. 6., 7 hod.

Červen 2021

Datum	☾ před souhv.	konstelace	živel	impuls ☾ nebo planet rostlinám	tendence
1. út	♊ 5	♉ - ♈	ze/sv	kořen do 5, od 6 květ	↗ V
2. st	♋		světlo	květ	D ↓
3. čt	♌ 4	♈	sv/vo	kv. do 3, 5–10 li., od 11 koř., 19–24 koř. a kv.	
4. pá	♌	♈	voda	květ do 5, od 6 list	↗
5. so	♌	♂♂E	voda	list	Z
6. ne	♍ 8		vo/te	list do 7, od 8 plod	
7. po	♍		teplo	plod	
8. út	♎ 8	Ag5	te/ze	plod do 7, od 9 kořen	↗
9. st	♎	♋19	země	kořen do 14 -----	↓
10. čt	♎	♌13 ☾♁☾	země	1–9 kořen ----- od 17 kořen	
11. pá	♏ 9		ze/sv	kořen do 8, od 9 květ	V
12. so	♏	♌6	světlo	květ začátek obd. výsadby 7	
13. ne	♏ 16		sv/vo	květ do 15, od 17 list	↓
14. po	♏		voda	list	Z ↓
15. út	♐ 8		vo/te	list do 7, od 9 plod	
16. st	♐		teplo	plod	↗
17. čt	♐		teplo	plod do 23	
18. pá	♑ 0		země	kořen	
19. so	♑		země	kořen	↗ ↓
20. ne	♑		země	kořen	↗
21. po	♑ 6	♉ - ♈	ze/sv	kořen do 5, od 7 květ	
22. út	♒ 12		sv/vo	květ do 11, 12–19 list -----	
23. st	♒	Pg12 ♁	voda	----- ♃8	D ↓
24. čt	♓ 13	sv. Jan (♃)21	vo/te	5–12 list, od 14 plod ♃♂E	V ↗ Z
25. pá	♓	♃8	teplo	plod konec obd. výsadby 8	
26. so	♓ 14		te/ze	plod do 13, od 15 kořen	
27. ne	♓		země	kořen	
28. po	♓ 14		ze/sv	kořen do 13, od 15 květ	↗
29. út	♓		světlo	květ	↗
30. st	♓ 12		sv/vo	květ do 11, od 12 list	

Zvěrokruhové symboly se vztahují k viditelným astronomickým souhvězdím, nikoli k astrologickým znamením (viz str. 27).

Astronomické značky

				Podmínky pro meteorologické jevy či nepříznivé situace v dopravě jsou v kalendáři vyznačeny těmito symboly:
♁	Země	♁	úplněk	
♀	Venuše	♁	novoluní	
☿	Merkur	♁	sestupný uzel	↗ sklon k vichřicím
♂	Mars	♁	vzestupný uzel	↓ sklon k bouřkám
♃	Jupiter	☾	nejvyšší postavení – Měsíc bude sestupovat, začátek období výsadby	Z možnost zemětřesení
♄	Saturn	☽	nejnižší postavení – Měsíc bude stoupat, konec období výsadby	V sklon k vulkanické činnosti
♅	Uran	Pg	přízemí (perigeum)	D kritický den v dopravě
♆	Neptun	Ag	odzemí (apogeum)	
♇	Pluto	♃	zatmění	
☉	Slunce	♃	zatmění	
♁	opozice	♁	trigon	
♁	konjunkce	v období výsadby jsou dny v kalendáři vyznačeny tučným písmem		

♋	Ryby	♌	Bliženci	♍	Panna	♎	Střelec
♈	Beran	♎	Rak	♏	Váhy	♐	Kozoroh
♉	Býk	♏	Lev	♐	Štír	♑	Vodnář

Leden 2021

Datum	☾ před souhv.	konstelace	živel	impuls ☾ nebo planet rostlinám	tendence
1. pá	☾	♏ - ♏	voda	list období výsadby	
2. so	♏ 6		vo/te	list do 6, od 7 plod	D ↓
3. ne	♏		teplo	plod	
4. po	♏ 20		te/ze	plod do 19, od 20 kořen	Z
5. út	♏		země	kořen	↗
6. st	♏		země	kořen	
7. čt	♏		země	kořen	↗
8. pá	♏ 3		ze/sv	kořen do 2, od 3 květ	
9. so	♏ 9	Pg17 △	sv/vo	květ do 4 -----	↗
10. ne	♏ 21	♏21	voda	---- 6–16 list -----	Z
11. po	♏ 13		vo/te	1–12 list, od 13 plod	
12. út	♏	♏10	teplo	plod konec obd. výsadby 19	↓
13. st	♏ 16	♏6	te/ze	plod do 15, 16–18 kořen, od 19 plod	↗
14. čt	♏	△	země	plod do 4, od 5 kořen	D Z
15. pá	♏ 18		ze/sv	kořen do 4 -----	
16. so	♏	♀♏	světlo	-----	Z
17. ne	♏ 16		sv/vo	--- 2–16 květ, od 17 list	
18. po	♏	☾ - ♏	voda	list	↓
19. út	♏		voda	list	
20. st	♏ 20		vo/te	list do 19, od 20 plod	Z
21. čt	♏	Ag14	teplo	plod	
22. pá	♏ 20		te/ze	plod do 20, od 21 kořen	
23. so	♏		země	kořen do 10 -----	↗ Z
24. ne	♏	♏22 ♀♏	země	----- ☾♏	
25. po	♏ 20		ze/sv	--- 3–19 kořen, od 20 květ	
26. út	♏	♏17	světlo	květ zač. obd. výsadby 17	D ↓
27. st	♏		světlo	květ do 23	
28. čt	♏ 0	♏21	voda	list do 24	
29. pá	♏ 14	♏♏	vo/te	----- 7–13 list, od 14 plod	
30. so	♏		teplo	plod	
31. ne	♏		teplo	plod	

Zvěrokruhové symboly se vztahují k viditelným astronomickým souhvězdím, nikoli k astrologickým znamením (viz str. 27).

Merkur	Venuše	Mars	Jupiter	Saturn	Uran	Neptun	Pluto
♁	♀	♂	♃	♄	♅	♆	♇
30.♁R	13.♀						♁R

Poznámky

1
2
3
4
5
6
7
8
9
10
11
12
13
14
15
16
17
18
19
20
21
22
23
24
25
26
27
28
29
30
31

Květnové shrnutí

Květen slibuje vlídné, byť poněkud chladnější počasí. Merkur a Venuše procházejí přes zemitě chladné souhvězdí Byka a Saturn stále ještě prodlévá před Kozorohem. Zemní trigony tuto tendenci ještě podpoří. Mars a Jupiter v Blížencích a Vodnář nám však, doufejme, přinesou pár světlých dní.

Období výsadby: 1. 5., 0–11 hod., a od 16. 5., 1 hod., do 28. 5., 21 hod.

Období výsadby na jižní polokouli: od 1. 5., 14 hod., do 15. 5., 23 hod., a od 29. 5., 0 hod., do konce měsíce.

Konzumní brambory: sázet v kořenových dnech

Sadbové brambory na rok 2022: od 10. 5., 7 hod., do 12. 5., 3 hod.

Senoseč: od 4. 5., 22 hod., do 6. 5., 21 hod., a v ostatních květových dnech

Přelarování při **odchovu včelí matky:** od 4. 5., 22 hod., do 6. 5., 21 hod., a v ostatních květových dnech

Regulace nočních motýlů: od 6. 5., 22 hod., do 8. 5., 9 hod.

Mouchy ve stáji: nachytat na mucholapky a v květových dnech spálit ve stáji

Krtonožky: zpopelnit od 27. 5., 2 hod., do 28. 5., 2 hod.

Květen 2021

Datum	☾ před souhv.	konstelace	živel	impuls ☾ nebo planet rostlinám	tendence
1. so	♈	♌12 ☉ - ♀	teplo	plod od 1 konec období výsadby 12	
2. ne	♈ 20		te/ze	plod do 19, od 20 kořen	
3. po	♈		země	kořen	↗
4. út	♈ 22		ze/sv	kořen do 22, od 23 květ	↗
5. st	♈		světlo	květ	D ↘ ↗
6. čt	♈ 22		sv/vo	květ do 21, od 22 list	
7. pá	♈		voda	list	
8. so	♈		voda	list do 9 -----	↗
9. ne	♈	♀♁	voda	-----	
10. po	♈ 2		vo/te	----- od 7 plod	
11. út	♈	♁21	teplo	plod	V
12. st	♈ 2	Ag0 △	te/ze	pl. do 1, 2–3 Ag-kv., od 4 kořen (11–20 zvl. př.) ---	Z
13. čt	♈	♁13 ☾♀	země	--- 3–8 kořen ----- od 17 kořen	
14. pá	♈	☉ - ♀	země	kořen	↗
15. so	♈ 3		ze/sv	kořen do 3, od 4 květ	
16. ne	♈	♁1	světlo	květ začátek obd. výsadby 1	↘
17. po	♈ 11		sv/vo	květ do 10, od 11 list	V
18. út	♈		voda	list	↗ V
19. st	♈ 3		vo/te	list do 2, 3–20 plod, od 21 kořen	V
20. čt	♈	△	teplo	kořen do 7, od 8 plod	
21. pá	♈ 17		te/ze	plod do 16, od 17 kořen	↗
22. so	♈		země	kořen	
23. ne	♈	sv. Duch	země	kořen	Z ↘
24. po	♈ 21		ze/sv	kořen do 20, od 21 květ	
25. út	♈		světlo	květ do 15 -----	↗ V
26. st	♈ 1	♁13 Pg4	sv/vo	----- ☽22 ☾♁☉	D E
27. čt	♈	☾♀ ☾♁	voda	--- 2–13 list ----- od 23 list	Z
28. pá	♈ 3	♌22	vo/te	list do 2, od 3 plod konec obd. výsadby 21	
29. so	♈		teplo	plod do 17 -----	
30. ne	♈ 4	♁♁	te/ze	-----	
31. po	♈		země	----- od 7 kořen	↘

Zvěrokruhové symboly se vztahují k viditelným astronomickým souhvězdím, nikoli k astrologickým znamením (viz str. 27).

Merkur	Venuše	Mars	Jupiter	Saturn	Uran	Neptun	Pluto
♁	♌	♂	♃	♄	♅	♆	♇
7.♁	7.♁	6.♂				11.♄	
30.♁R	31.♁						

(R = retrográdní, vratný)

Poznámky

1
2
3
4
5
6
7
8
9
10
11
12
13
14
15
16
17
18
19
20
21
22
23
24
25
26
27
28
29
30
31

Lednové shrnutí

Začátek roku bude ovládnán chladem, který pokud nebude převládat již na začátku měsíce, bude na jeho konci podněcován Merkurem a Venuší. Jupiter a Saturn se po celý měsíc pohybují před zimním regionem Kozoroha. Je otázkou, nakolik dva tepelné trigony dokáží toto působení chladu zmírnit.

Období výsadby: od 1. 1., 0 hod., do 12. 1., 9 hod., a od 26. 1., 17 hod., do konce měsíce.

Tato doba je vhodná i pro **řez stromů, keřů a vinné révy**, u plodových rostlin přitom dáváme přednost květovým a plodovým dnům.

Období výsadby na jižní polokouli: od 12. 1., 11 hod., do 26. 1., 15 hod.

Regulace slimáků na jižní polokouli: od 28. 1., 0 hod., do 29. 1., 13 hod.

Termín pro **zpopelnění kožek** pernatých a srstnatých zvířat s červenou krví v roce 2021: od 24. 10., 0 hod., do 25. 10., 6 hod. Pak musí být zpopelnění ukončeno.

Únor 2021

Datum	☾ před souhv.	konstelace	živel	impuls ☾ nebo planet rostlinám	tendence
1. po	♏ 2	☉ - ♌	te/ze	plod do 1, od 2 kořen období výsadby	↗ Z
2. út	♏		země	kořen	
3. st	♏	Pg20	země	kořen do 7 -----	D ↓
4. čt	♏ 8		ze/sv	----- od 9 květ	
5. pá	♏ 15		sv/vo	květ do 14, od 15 list	Z
6. so	♏		voda	list do 21 ----	
7. ne	♏ 20	♏2	vo/te	--- 6–19 list, od 20 plod	↓
8. po	♏	♏17	teplo	plod konec obd. výs. 16	
9. út	♏		teplo	plod do 23	
10. st	♏ 0		země	kořen	↗
11. čt	♏	♏ 20	země	kořen	
12. pá	♏ 3		ze/sv	kořen do 2, od 3 květ	Z
13. so	♏		světlo	květ do 24	D ↓
14. ne	♏ 1		sv/vo	od 1 list	Z
15. po	♏	☉ - ♏	voda	list	
16. út	♏		voda	list	Z
17. st	♏ 4		vo/te	list do 3, od 4 plod	↓
18. čt	♏	Ag12	teplo	plod	
19. pá	♏ 5		te/ze	plod do 4, od 5 kořen	↗
20. so	♏		země	kořen do 22 -----	V ↗
21. ne	♏	♏3	země	----- od 7 kořen	D ↓
22. po	♏ 5		ze/sv	kořen do 4, od 5 květ	
23. út	♏	♏1	světlo	květ začátek obd. výsadby 2	
24. st	♏ 10		sv/vo	květ do 9, od 10 list	
25. čt	♏ 23		vo/te	list do 22, od 23 plod	
26. pá	♏		teplo	plod	
27. so	♏	♏9	teplo	plod	V
28. ne	♏ 10		te/ze	plod do 9, od 10 kořen	

Zvěrokruhové symboly se vztahují k viditelným astronomickým souhvězdím, nikoli k astrologickým znamením (viz str. 27).

Merkur	Venuše	Mars	Jupiter	Saturn	Uran	Neptun	Pluto
☿	♀	♂	♃	♄	♅	♆	♇
19. ♏	14. ♏	23. ♏	20. ♏			11. ♏	27. ♏ R
30. ♏							

Poznámky

- 1
- 2
- 3
- 4
- 5
- 6
- 7
- 8
- 9
- 10
- 11
- 12
- 13
- 14
- 15
- 16
- 17
- 18
- 19
- 20
- 21
- 22
- 23
- 24
- 25
- 26
- 27
- 28
- 29
- 30

Dubnové shrnutí

Duben přinese pohyb. Mars a Jupiter se z chladně zemitých souhvězdí přesunou do světlejších regionů a spolu s Merkurem a Venuší, které opustí Ryby a vstoupí do Berana, s sebou přinesou také nástup půdního tepla.

Období výsadby: od 1. 4., 0 hod., do 4. 4., 4 hod., a od 18. 4., 18 hod., do konce měsíce.

Období výsadby na jižní polokouli: od 4. 4., 6 hod., do 18. 4., 20 hod.

Půdní teplo nastupuje 19. 4., 10 hod.

Biodynamici mohou **30. 4., v 16 hod.**, vyjmout preparáty ze země. Optimální je provést to 1–2 týdny po nástupu půdního tepla, upřednostnit květové a plodové dny, proškrtnuté termíny vynechat.

Roubování: ovocné dřeviny v plodových dnech mimo období výsadby
Dřeviny pěstované za účelem květů: od 7. 4., 17 hod., do 9. 4., 15 hod.

Regulace slimáků: od 20. 4., 4 hod., do 21. 4., 11 hod.

Duben 2021

Datum	☾ před souhv.	konstelace	živel	impuls ☾ nebo planet rostlinám	tendence
1. čt	♈ 5	☉ - ♃	sv/vo	květ do 4, 5–24 list období výsadby	
2. pá	♈	Velký pátek	voda	----- ☽5	↗
3. so	♉ 8	Bílá sobota	vo/te	-----	
4. ne	♉	Velikonoce	teplo	plod od východu slunce konec obd. výs. 4 ☽4	↗
5. po	♊ 13		te/ze	plod do 12, od 13 kořen	
6. út	♊		země	kořen	↓
7. st	♋ 17		ze/sv	kořen do 16, od 17 květ	
8. čt	♋		světlo	květ	D V
9. pá	♋ 16		sv/vo	květ do 15, od 16 list	D Z ↗
10. so	♋		voda	list	
11. ne	♋		voda	list	
12. po	♌ 19	♁ 5	vo/te	list do 18, od 19 plod	V
13. út	♌		teplo	plod	Z
14. st	♌ 20	Ag20	te/ze	plod do 19, 20–23 Ag-květ	D ↓
15. čt	♌		země	kořen	
16. pá	♌	♁ 8	země	kořen do 3 ---- od 12 kořen (od 19 zvl. příznivý)	D V
17. so	♌ 21	☾ ♁♂ △	ze/sv	kořen zvl. př. do 10 ---- 17–20 kořen, od 21 květ	Z
18. ne	♌	♁ 18	světlo	květ do 24 začátek obd. výsadby 18	V Z
19. po	♌	☉ - ♃ ☉♂	světlo	----- od 7 květ	↗
20. út	♌ 4		sv/vo	květ do 3, od 4 list	↗
21. st	♌ 19		vo/te	list do 11 -----	
22. čt	♌	♂♁	teplo	-----	D Z
23. pá	♌		teplo	plod od 1	D
24. so	♌ 8		te/ze	plod do 7, od 8 kořen	
25. ne	♌		země	kořen	↗
26. po	♌		země	kořen	
27. út	♌ 10	♁ 6 Pg17	ze/sv	kořen do 4 -----	Z ↗
28. st	♌ 14		sv/vo	----- 6–13 květ, od 14 list	
29. čt	♌	♁ 11	voda	list do 7 ----- od 16 list	
30. pá	♌ 16	☉♂	vo/te	list do 15, 16–19 plod ----	↗ D

Zvěrokruhové symboly se vztahují k viditelným astronomickým souhvězdím, nikoli k astrologickým znamením (viz str. 27).

Merkur	Venuše	Mars	Jupiter	Saturn	Uran	Neptun	Pluto
♁R	♁	♂	♃	♄	♅	♆	♇
21.♁	23.♁	21.♂					

Poznámky

1
2
3
4
5
6
7
8
9
10
11
12
13
14
15
16
17
18
19
20
21
22
23
24
25
26
27
28
29

Únorové shrnutí

Také únor slibuje chladné počasí. Merkur, Venuše, Jupiter a Saturn se všechny nacházejí před zimním regionem Kozoroha a dokonce i Mars, který se první polovinu měsíce ještě zdržuje v hřejivém Beranu, se v průběhu února posouvá před Kozoroha. Světlá Venuše, která přechází z Kozoroha do Vodnáře, snad spolu se Sluncem, které rovněž vstupuje před Vodnáře, projasní druhou polovinu měsíce.

Období výsadby: od 1. 2., 0 hod., do 8. 2., 16 hod., a od 23. 2., 2 hod., do konce měsíce.

Období výsadby na jižní polokouli: od 8. 2., 19 hod., do 22. 2., 23 hod.

V období výsadby lze provádět řez **vinné révy, ovocných stromů a křovin**. Nejpriznivější jsou k tomu květové a plodové dny. **Proškrtnuté termíny vynechat.**

Řez **vrbových řízků na živé ploty**: v květových dnech mimo období výsadby. V teplých polohách v období výsadby, abychom zabránili příliš silnému toku mízy.

Březen 2021

Datum	☾ před souhv.	konstelace	živel	impuls ☾ nebo planet rostlinám	tendence
1. po	♏	♊ - ♋	země	kořen do 18 ----- období výsadby	V
2. út	♏	Pg6	země	-----	
3. st	♎ 14	♊♋	ze/sv	-----	
4. čt	♏ 20		sv/vo	----- 7–19 květ, od 20 list	
5. pá	♏		voda	list do 21 -----	↗
6. so	♏	♋2	voda	----- od 6 do 24 list	V
7. ne	♏ 1	♋22	teplo	plod od 2 konec obd. výsadby 21	
8. po	♏		teplo	plod	Z D
9. út	♏ 7		te/ze	plod do 6, od 7 kořen	↗
10. st	♏	♋♌♍	země	kořen do 21	
11. čt	♏ 10		ze/sv	----- 4–9 kořen, od 10 květ	
12. pá	♏	♋ - ♌	světlo	květ	D ↓
13. so	♏ 9	♋12	sv/vo	květ do 8, od 9 list	↓
14. ne	♏		voda	list	D
15. po	♏		voda	list	↗
16. út	♏ 12		vo/te	list do 11, od 12 plod	↗ ↓
17. st	♏		teplo	plod	↗ V
18. čt	♏ 12	Ag6	te/ze	plod do 11, od 13 kořen	↗ D
19. pá	♏		země	kořen do 24	
20. so	♏	♋5	země	----- od 9 kořen	
21. ne	♏ 13		ze/sv	kořen do 12, 13–15 květ, od 16 kořen	
22. po	♏	♋10 △	světlo	kořen do 7, od 8 květ zač. obd. výsadby 10	↓
23. út	♏ 19		sv/vo	květ do 18, od 19 list	↓
24. st	♏		voda	list	↗ V
25. čt	♏ 9		vo/te	list do 8, od 9 plod	
26. pá	♏		teplo	plod	
27. so	♏ 20		te/ze	plod do 20, od 21 kořen	↗
28. ne	♏	♋21	země	kořen	D V
29. po	♏		země	kořen do 19 -----	D V ↓
30. út	♏ 23	Pg9	ze/sv	-----	
31. st	♏		světlo	květ od 0	↓

Zvěrokruhové symboly se vztahují k viditelným astronomickým souhvězdím, nikoli k astrologickým znamením (viz str. 27).

Merkur	Venuše	Mars	Jupiter	Saturn	Uran	Neptun	Pluto
♿	♋	♂	♃	♄	♅	♆	♇
13.♋	15.♌						
30.♌							

Poznámky

1
2
3
4
5
6
7
8
9
10
11
12
13
14
15
16
17
18
19
20
21
22
23
24
25
26
27
28
29
30
31

Březnové shrnutí

Mnoho změn se v březnu nechystá. Chlad se ovšem zřejmě díky Merkuru, který přechází z Kozoroha do Vodnáře a nakonec do Ryb, poněkud zmírní, navíc Venuše a Slunce, které se rovněž pohybují před Rybami, dávají naději na vlhký konec měsíce.

Období výsadby: od 1. 3., 0 hod., do 7. 3., 21 hod., a od 22. 3., 10 hod., do konce měsíce.

Období výsadby na jižní polokouli: od 8. 3., 0 hod., do 22. 3., 8 hod.

Výsadba vrbových řízků:

pro snůšku pylu: od 22. 3., 8 hod., do 23. 3., 18 hod.;

pro snůšku medu: od 25. 3., 9 hod., do 27. 3., 19 hod.

Regulace slimáků: od 23. 3., 19 hod., do 25. 3., 8 hod.

Řezání roubů: od 7. 3., 22 hod., do 9. 3., 6 hod., a od 11. 3., 10 hod., do 12. 3., 4 hod. Jinak mimo období výsadby. Dbejte na plodový typ.

Regulace zavíječů a molů: od 13. 3., 9 hod., do 16. 3., 11 hod.

Pro biodynamiky: V březnu nebo dubnu v květových dnech ráno **natrhat květy pampelišky**. Květy ještě nemají být uprostřed otevřené.

Sušíme je na papíru nebo na stojanech na stinném místě, nikdy na přímém slunci.