



MINISTERSTVO ZEMĚDĚLSTVÍ

# Program rozvoje venkova 2014-2020

základní změny v Pravidlech pro I I. kolo,  
nejčastější chyby žadatelů  
(informační materiál)



EVROPSKÁ UNIE  
Evropský zemědělský fond pro rozvoj venkova  
Evropa investuje do venkovských oblastí.  
Program rozvoje venkova



PROGRAM ROZVOJE VENKOVA



# Obsah

(podzimní I I. kolo příjmu žádostí bude probíhat v termínu 6. - 27. 10. 2020)

Předmět

Strana

## Základní změny v Pravidlech pro I I. kolo, nejčastější chyby žadatelů 4

## Operace vyhlášené v I I. kole příjmu žádostí PRV 2014–2020 6 (základní změny v Pravidlech dané operace, nejčastější chyby)

1.1.1	Vzdělávací akce	6
1.2.1	Informační akce	6
4.3.2	Lesnická infrastruktura	8
6.1.1	Zahájení činnosti mladých zemědělců	9
6.4.1	Investice do nezemědělských činností	10
6.4.2	Podpora agroturistiky	11
8.4.1	Obnova lesních porostů po kalamitách	12
8.5.1	Investice do ochrany melioračních a zpevňujících dřevin	13
8.5.3	Přeměna porostů náhradních dřevin	13

## Operace s vlastním režimem vyhlášení příjmu 14

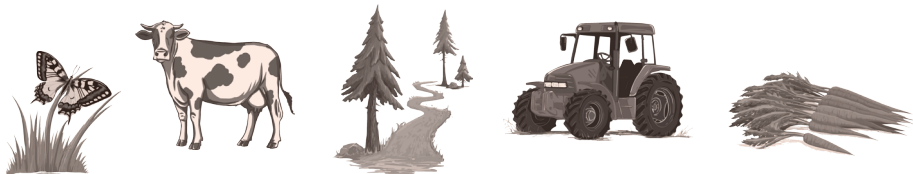
<b>Opatření 19 Leader</b>	Průběžný příjem s pravidelnými odstávkami (operace 19.2.1, 19.3.1)	14
<b>Opatření 20</b>		
<b>Technická pomoc PRV</b>	Aktuální informace, regionální koordinátoři CSV	18

*Poznámka: obsah brožury je aktuální k 24. 8. 2020 a je určen pouze pro základní orientaci k dané problematice. Pro žadatele jsou závazná Pravidla, která jsou umístěna na webu MZe ([www.eagri.cz/prv](http://www.eagri.cz/prv)) nebo na webu SZIF ([www.szif.cz/csl/prv2014-opatreni](http://www.szif.cz/csl/prv2014-opatreni)).*

# Základní změny v Pravidlech pro I I. kolo, nejčastější chyby žadatelů

## Ministerstvo zemědělství – Řídicí orgán PRV – změny společné pro všechny operace

- **Prodloužení lhůty** pro získání platného a pravomocného **opatření stavebního úřadu až k datu předložení povinných příloh.**
- **Sloučení termínů pro předkládání příloh k výběrovému řízení a cenovému marketingu** (do 2 000 000 Kč bez DPH v případě zakázky na dodávky a/nebo služby nebo 6 000 000 Kč bez DPH v případě zakázky na stavební práce).
- Zavedení **zásobníku projektů** – žádosti, které nebyly doporučeny, se zařadí do zásobníku projektů, ze kterého mohou být vzaty do administrace podle aktuálního zůstatku finančních prostředků.
- **Změna způsobu doručování dokumentů** ze strany SZIF – hlavním komunikačním kanálem je **datová schránka**. Dokument je doručen okamžikem, kdy se do datové schránky přihlásí osoba oprávněná k přístupu k dokumentu, případně 10. den od dodání dokumentu do datové schránky, pokud se do té doby oprávněná osoba nepřihlásí. Pokud žadatel datovou schránkou nedisponuje, jsou dokumenty standardně doručovány pouze na Portál farmáře.



# Státní zemědělský intervenční fond – nejčastější chyby

Řada chyb již byla zveřejněna v informačních materiálech pro předchozí kola (elektronicky jsou dostupné na [www.eagri.cz/venkov](http://www.eagri.cz/venkov) nebo [www.szif.cz](http://www.szif.cz)). V brožůře pro I. kolo jsou uvedeny ty nedostatky, které se stále u žadatelů ve větší míře opakují.

- Výběr preferenčních kritérií, za která žadatel požaduje body, se nemusí shodovat s automatickým bodováním dle nároku z Žádosti o dotaci („ŽoD“),
- žadatel je povinen předložit opatření stavebního úřadu i v případě, kdy předmětem dotace je pouze instalace technologie, ale žadatel současně realizuje ve své režii stavební úpravy objektu, do kterého jsou technologie umístěny, a na tento objekt je třeba opatření stavebního úřadu. Stavební úpravy jsou součástí projektu – nezáleží na tom, že nejsou nárokovány z dotace – a tudíž je třeba k ŽoD opatření stavebního úřadu předložit,
- žadatel má povinnost přistupovat k projektu s péčí řádného hospodáře a respektovat zásady hospodárnosti. V praxi to např. znamená, že jak při cenovém marketingu („CM“), tak v rámci výběrového řízení („VŘ“) a zadávacího řízení („ZŘ“), budou ceny pořizovaných výdajů odpovídající cenám obvyklým na trhu. Za přiměřenost výdajů odpovídá žadatel a provedení výběrového řízení není důvod pro vyplacení (v rámci způsobilých výdajů projektu) ceny evidentně neúměrné.

## MEZI NEJČASTĚJŠÍ CHYBY U ZADÁVACÍHO ŘÍZENÍ A VÝBĚROVÉHO ŘÍZENÍ PATŘÍ:

- nedodržení minimální délky lhůty pro podávání nabídek,
- diskriminační vymezení předmětu zakázky (předmět zakázky je v zadávacích podmínkách vymezen příliš konkrétně, v rámci položkového rozpočtu je obsažen konkrétní typ výrobku),
- netransparentní posouzení a/nebo hodnocení nabídek,
- nedostatečné vymezení předmětu zakázky (zadávací podmínky neobsahují veškeré informace podstatné pro zpracování nabídky; technická specifikace stroje je příliš obecná či chybí úplně; není předložen žádný slepý položkový rozpočet, jen výkresová dokumentace atp.),
- jiná porušení:
  - o smlouva je odlišná od podmínek VŘ,
  - o sloučení zakázek (do zakázky na stavební práce jsou vloženy dodávky, které nijak se stavbou nesouvisejí)
  - o nedoložení 3 nabídek v CM
  - o personální či majetkové propojení dodavatelů v CM
  - o neřešené nesplnění požadavků zadavatele ze zadávacích podmínek (např. hodnoceny neúplně nabídky, porušena maximální stanovená cena, vyhrávají stroje nesplňující technické parametry atp.)
  - o netransparentní skutečnosti ve VŘ (např. smlouva podepsána před koncem lhůty pro podání nabídek, shodné znaky v nabídkách atp.)
  - o zadávací podmínky neobsahují povinné náležitosti (např. chybí lhůta pro podání nabídek, hodnotící kritéria, zadavatel zapomeno zveřejnit některé přílohy atp.).

# Operace vyhlašované v I I. kole příjmu žádostí PRV 2014–2020

(základní změny v Pravidlech dané operace, nejčastější chyby)

## I.1.1 Vzdělávací akce

### Gestor operace na MZe:

Ing. Veronika Llupi Vlasáková  
veronika.llupi-vlasakova@mze.cz

### Základní cíl operace:

Cílem operace I.1.1 je podpořit vzdělávací projekty (tj. školení, odborné vzdělávání), které směřují ke zvýšení kvalifikace pracovníků v oblasti zemědělství, potravinářství a lesnictví. Minimální počet účastníků vzdělávací akce je 5 a maximální 20 osob.

Plánovaná  
finanční alokace  
pro I I. kolo:  
40 mil. Kč

## I.2.1 Informační akce

### Gestor operace na MZe:

Ing. Veronika Llupi Vlasáková  
veronika.llupi-vlasakova@mze.cz

### Základní cíl operace:

Cílem operace I.2.1 je poskytování informací a předávání zkušeností v případě témat, které lze aplikovat v oblastech zemědělství, lesnictví a potravinářství. Informační akce by se měly také zaměřovat na poskytování informací o možnostech využívání nových metod založených na výsledcích vědy a výzkumu, též informovat o inovačních postupech. Minimální počet účastníků jedné informační akce je 20 osob.

Plánovaná  
finanční alokace  
pro I I. kolo:  
15 mil. Kč

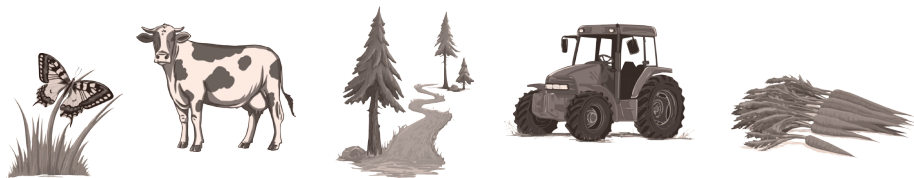
## Základní změny a nejčastější chyby pro operace I.1.1 a I.2.1

### Základní změny v Pravidlech:

- zavedení zjednodušeného vykazování
- **komplexní změna podmínek Pravidel, kdy žadatelé již nebudou prokazovat skutečně vzniklé výdaje, ale doloží splněním výsledku** (harmonogram, program akcí, prezenční listiny, fotodokumentace)
- výdaje budou prokazovány prostřednictvím **jednotkových nákladů** dle vzorce (celkové náklady na člověkohodinu x počet účastníků/beneficientů akce x počet hodin trvání akce, resp. výuky)

### Nejčastější chyby žadatelů v projektech při administraci:

- nevyplnění prezenční listiny v aplikaci Vzdělávací akce PRV resp. na webu [www.eagri.cz](http://www.eagri.cz),
- nenahlášení změn v harmonogramu,
- nezveřejnění akce v termínu (akce musí být zveřejněna minimálně po dobu 14 dnů před jejím konáním v aplikaci Vzdělávací akce PRV resp. na webu [www.eagri.cz](http://www.eagri.cz), a to i v případě změn např. místa nebo času konání akce),
- nesplnění definice beneficienta – souvisí s kontrolou údajů o účastnících akce v přihláškách v aplikaci Vzdělávací akce PRV resp. na [www.eagri.cz](http://www.eagri.cz). Pokud se jedná o účastníka, který není evidován ve veřejně dostupných registrech (např. vlastník půdy, zaměstnanec beneficienta, atd.), může SZIF v rámci kontroly projektu požadovat čestná prohlášení beneficientů.
- nedokládání příloh k cenovému marketingu (od I.1. kola již není třeba, vzhledem k zavedení jednotkových nákladů, předkládat přílohy k VŘ/ZŘ, nicméně pro **předchozí kola** tato povinnost stále zůstává).



## 4.3.2 Lesnická infrastruktura

Plánovaná  
finanční alokace  
pro I I. kolo:  
260 mil. Kč

### Gestor operace na MZe:

Ing. Kristýna Konopásková  
kristyna.konopaskova@mze.cz

### Základní cíl operace:

Výstavba a rekonstrukce lesních cest.

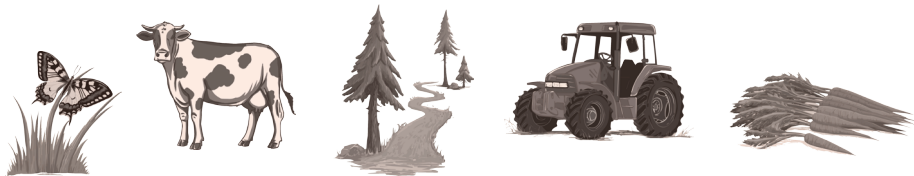
### Základní změny v Pravidlech:

- Rozdělení projektů do **2 samostatných záměrů** – a) výstavba nových lesních cest 1L a 2L; b) rekonstrukce stávajících lesních cest 1L a 2L.
- Záměry mají samostatný finanční rozpočet a samostatná preferenční kritéria.
- V záměru b) bylo zavedeno **nové preferenční kritérium „Projekt je realizován na lesním majetku s významným zastoupením jehličnatých dřevin.“**, s ohledem na potřebu rekonstrukcí zajišťujících preventivní zpřístupnění ohrožených lesních porostů či ke zlepšení zpřístupnění porostů již zasažených.

### Nejčastější chyby žadatelů

#### v projektech při administraci:

- cesta, která je předmětem projektu, se nenachází na pozemcích určených k plnění funkcí lesa / stanovený způsob ochrany pozemku není zapsán v katastru nemovitostí,
- v Žádosti o platbu („ŽoP“) žadatelé často na straně D, bod č. 8 vyplňují hodnotu v milionech, a to i přesto, že správně má být v tisících Kč,
- žadatel by si měl včas ověřit, zda projektová dokumentace k projektu byla vypracovaná dle platné normy a jednotlivé parametry lesní cesty/objektů na lesní cestě této normě odpovídají,
- vybudování tůněk (kompenzační opatření požadovaná orgánem ochrany přírody) bez přímé návaznosti na svodnice či jiné odvodňovací objekty cesty není způsobilý výdaj.





## 6.1.1 Zahájení činnosti mladých zemědělců

Plánovaná  
finanční alokace  
pro I I. kolo:  
240 mil. Kč

### Gestor operace na MZe:

Ing. Kristýna Konopásková  
kristyna.konopaskova@mze.cz

### Základní cíl operace:

Podpora podnikatelských plánů mladých zemědělců.

### Základní změny v Pravidlech:

- **Zkrácení doby realizace podnikatelského plánu na 2 roky** od podpisu Dohody o poskytnutí dotace (dále jen „Dohody“).
- **Snížení počtu splátek dotace na 2 splátky:** 50 % částky dotace bude vyplaceno po podpisu Dohody; výše druhé splátky se bude rovnat dopočtu do částky 45 tis. EUR a bude vyplacena po uplynutí 24 měsíců po podpisu Dohody.
- Snížení min. bodového požadavku pro doporučení z 30 na **20 bodů**.
- Zavedení **sankce P ve výši 50 % u kritérií, která jsou závazkem do budoucna** (zpracování vlastní produkce, výdaje nad rámec dotace, budoucí převzetí zemědělské půdy/VDJ od zemědělce staršího 55 let, produkce citlivých komodit).
- **Sloučení kritérií na zpracování vlastní produkce** (annex/neannex) do jednoho kritéria a navýšení požadavku na min. **příjmy ze zpracování na 100 tis. Kč**.
- **Úprava kritéria na produkci citlivých komodit – navýšení min. požadavku** na podíl produkce citlivých komodit (u **RV** ze 40 % na **50 %** z celkové výměry zemědělské půdy obhospodařované žadatelem/příjemcem dotace; u **ŽV** z 5 na **7 VDJ** jako ročního průměru).

- **Redukce preferenčních kritérií** – kritérium na rozšíření zemědělské půdy/VDJ a kritérium preferující projekty realizované v oblastech ohrožených suchem bylo odstraněno – s ohledem na zjednodušení administrace.

### Nejčastější chyby žadatelů v projektech při administraci:

- příliš brzké předložení ŽoP (chybné očekávání termínu vyplacení druhé splátky dotace),
- nedosažení min. příjmů ze zemědělské prvovýroby,
- nedodržení podmínek preferenčních kritérií,
- nedoložení povinných příloh k ŽoP.

## 6.4.1 Investice do nezemědělských činností

Plánovaná  
finanční alokace  
pro II. kolo:  
280 mil. Kč

### Gestor operace na MZe:

Mgr. Natálie Marková  
natalie.markova@mze.cz

### Základní cíl operace:

Podpora diverzifikace příjmů zemědělských podnikatelů do nezemědělských činností v oblasti zpracovatelského průmyslu, stavebnictví, maloobchodu a výzkumu a vývoje.

### Základní změny v Pravidlech:

■ Opětovné zařazení záměru c) Výstavba a modernizace zařízení na výrobu tvarovaných biopaliv.

### Nejčastější chyby žadatelů

#### v projektech při administraci:

- není splněna podmínka počáteční investice (projekt musí spadat do jedné z kategorií provozoven uvedených v příloze č. II Pravidel),
- činnost, kterou dochází k diverzifikaci, nepatří do způsobilých CZ-NACE dle Pravidel,
- činnost, kterou dochází k diverzifikaci, není nezemědělská, nýbrž spadá pod zemědělství (nesplňuje účel operace),
- chybně vyplněná kategorie podniku,
- žadatelé požadují body za solární kolektory, které již nejsou bodově zvýhodněny v preferenčním kritériu „Projekt využívá tepelné energie z OZE“,
- žadatelé požadují body za preferenční kritérium „Žadatel bude realizací projektu poprvé diverzifikovat do nezemědělské činnosti“, i když již mají v živnostenském nebo obchodním rejstříku zapsané nezemědělské činnosti, nebo od přerušování či ukončení nezemědělských činností uplynulo méně než 5 let k datu podání ŽoD.
- předložená lesní hospodářská osnova (LHO) není převzata do jednoho roku od její platnosti (plnění kritéria přijatelnosti k termínu podání ŽoD).

## 6.4.2 Podpora agroturistiky

Plánovaná  
finanční alokace  
pro II. kolo:  
100 mil. Kč

### Gestor operace na MZe:

Mgr. Natálie Marková  
natalie.markova@mze.cz

### Základní cíl operace:

Podpora diverzifikace příjmů zemědělských podnikatelů do nezemědělských činností v oblasti agroturistiky.

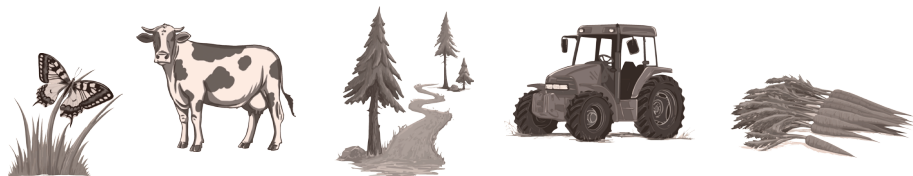
### Základní změny v Pravidlech:

- Bez zásadních změn.

### Nejčastější chyby žadatelů

#### v projektech při administraci:

- není splněna podmínka počáteční investice (projekt musí spadat do jedné z kategorií provozoven uvedených v příloze č. 10 Pravidel),
- ubytování, na které je požadována dotace, nespadá do způsobilého CZ-NACE I 55.10,
- chybně vyplněná kategorie podniku,
- žadatelé požadují body za solární kolektory, které již nejsou bodově zvýhodněny v preferenčním kritériu „Projekt využívá tepelné energie z OZE“,
- žadatelé požadují body za preferenční kritérium „Žadatel bude realizací projektu poprvé diverzifikovat do nezemědělské činnosti“, i když již mají v živnostenském nebo obchodním rejstříku zapsané nezemědělské činnosti, nebo od přerušení či ukončení nezemědělských činností uplynulo méně než 5 let k datu podání ŽoD,
- předložená lesní hospodářská osnova (LHO) není převzata do jednoho roku od její platnosti (plnění kritéria přijatelnosti k termínu podání ŽoD).



## 8.4.1 Obnova lesních porostů po kalamitách

Plánovaná  
finanční alokace  
pro II. kolo:  
287,5 mil. Kč

### Gestor operace na MZe:

Ing. Petr Dušek, Ing. Barbora Friedrichová  
petr.dusek@mze.cz; barbora.friedrichova@mze.cz

### Základní cíl operace:

Podpořit snížení rozsahu škod způsobených přírodními katastrofami a katastrofickými událostmi. Operace je zacílena na lesní pozemky na území celé České republiky (mimo Prahu).

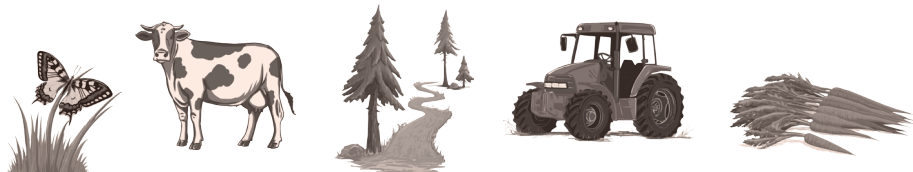
### Základní změny v Pravidlech:

- Bez zásadních změn.

### Nejčastější chyby žadatelů v projektech při administraci:

- Nedodržení počtu kusů sazenic na hektar: Žadatelé by neměli zapomínat na to, že u umělé obnovy sadbou je uznatelným výdajem nejvýše minimální počet jedinců na 1 hektar stanovený pro základní dřevinu. Tyto limity jsou závazné a jsou uvedené v příloze č. 6 vyhlášky č. 139/2004 Sb. Výjimka snížení počtu jedinců dřevin oproti Příloze č. 6 vyhlášky č. 139/2004 je možná pouze tehdy, pokud je použit krytokořenný sadební materiál (zde je možnost snížení hektarových počtů až o 20 % oproti vyhlášce).

- V ŽoD jsou často chybně či nejsou vůbec uvedeny cílové hospodářské soubory, podle nichž se kontrolují počty kusů sazenic na hektar dle vyhlášky č. 139/2004 Sb.
- Žadatelé si často nárokují chybně body za preferenční kritérium č. 4 „Typ žadatele“. Velmi často se stává, že žadatelé požadují body za kritérium 4.1 (tj. soukromý vlastník, nájemce, pachtýř) a to i přes to, že jsou to právnické osoby zřízené obcí a správně by si měli nárokovat bodové hodnocení za kritérium 4.2 (tj. subjekty, jejichž kapitál drží nejméně z 50 % obec).
- Do kódu způsobilých výdajů 002, který se vztahuje pouze k terénu a půdě, žadatelé často zahrnují úklid a likvidaci klestu.



## 8.5.1 Investice do ochrany melioračních a zpevňujících dřevin

Plánovaná  
finanční alokace  
pro II. kolo:  
37,5 mil. Kč

### Gestor operace na MZe:

Ing. Petr Dušek, Ing. Barbora Friedrichová  
petr.dusek@mze.cz; barbora.friedrichova@mze.cz

### Základní cíl operace:

Podpořit hromadnou ochranu melioračních a zpevňujících dřevin (oplocenky) od doby výsadby do stádia zajištění. Meliorační a zpevňující dřeviny zabraňují postupné degradaci lesních půd, podílí se na zlepšování vodního režimu lesních půd, pomáhají zpevňovat kostru lesního porostu a zvyšují tak odolnost proti povětrnostním vlivům a snižují náchylnost porostů ke kalamtám způsobeným škůdci.

### Základní změny v Pravidlech:

- Bez zásadních změn.

### Nejčastější chyby žadatelů v projektech při administraci:

- Dotační podpora se vztahuje pouze na hromadnou mechanickou ochranu melioračních a zpev-

ňujících dřevin vysazených v souladu s projektem obnovy. Operace je tedy zaměřena pouze na oplocení melioračních a zpevňujících dřevin.

- Často je chybně či není vůbec uvedeno označení cílového hospodářského souboru, podle něhož se kontrolují počty kusů sazenic na hektar dle přílohy č. 6 vyhlášky č. 139/2004 Sb. Kód CHS je uveden v lesním hospodářském plánu či lesních hospodářských osnovách, podle nichž žadatel v lese hospodáří.
- V ŽoD jsou uváděny dřeviny, které nejsou dle vyhlášky č. 289/2018 Sb. pro daný hospodářský soubor označeny jako meliorační a zpevňující.
- V době podání ŽoP musí být v oplocence počet jedinců odpovídající alespoň 90 % minimálního počtu sazenic/poloodrostků/odrostků (dle přílohy č. 6 vyhlášky č. 139/2004 Sb.), které jsou v daném místě dřevinami melioračními a/nebo zpevňujícími.

## 8.5.3 Přeměna porostů náhradních dřevin

Plánovaná  
finanční alokace  
pro II. kolo:  
110 mil. Kč

### Gestor operace na MZe:

Ing. Petr Dušek, Ing. Barbora Friedrichová  
petr.dusek@mze.cz; barbora.friedrichova@mze.cz

### Základní cíl operace:

Podpořit rekonstrukce porostů náhradních dřevin. Operace je zacílena na lesní pozemky s porosty náhradních dřevin v imisních oblastech A nebo B stanovených dle vyhlášky č. 78/1996 Sb., o stanovení pásme ohrožení lesů pod vlivem imisí.

### Základní změny v Pravidlech:

- Bez zásadních změn.

### Nejčastější chyby žadatelů v projektech při administraci:

Kontrolními orgány nebyly specifikovány závažné chyby žadatelů.

# Operace s vlastním režimem vyhlašování příjmu žádostí

(základní změny v Pravidlech oproti předchozím výzvam, nejčastější chyby v dané operaci)

## 4.3.1 Pozemkové úpravy

– operace není do brožury zařazena.

## 19.2.1 Podpora provádění operací v rámci strategie komunitně vedeného místního rozvoje – vlastní režim vyhlašování příjmu

### Gestor operace na MZe:

Ing. Lucie Chlupáčová, Ing. Tereza Kadlecová  
lucie.chlupacova@mze.cz, tereza.kadlecova@mze.cz

### Základní cíl operace:

Podpora aktivit a činností, které jsou připravené a realizované konečnými příjemci, které naplní cíle SCLLD, jsou vybrané danou místní akční skupinou (MAS) a jsou v souladu s nařízením Evropského parlamentu a Rady (EU) č. 1305/2013.

### Základní změny v Pravidlech

#### – části Obecné podmínky pravidel:

- Fikce doručení – dokumenty k ŽoD a ŽoP se považují za doručené okamžikem, kdy se žadatel do svého účtu na Portálu farmáře přihlásí. Pokud se žadatel nepřihlásí do svého účtu ve lhůtě 10 dnů ode dne, kdy byl dokument na PF zveřejněn, považuje se tento dokument za doručený posledním dnem této lhůty.
- **Žadatel**, který není FO nebo PO veřejného práva, musí být **zapsán v Evidenci údajů o skutečných majitelích** dle § 118 b a násl. zákona o veřejných rejstřících.
- Možnost **podepisování Dohod korespondenčně**.
- Dotaci nelze poskytnout na provozní náklady včetně spotřebního materiálu a na výdaje na objekt sloužící k parkování vozidel.
- Zadavatel (žadatel/příjemce dotace) je povinen v rámci realizace projektu uzavírat smlouvy s do-

datavatelí zboží, práce a služeb v písemné podobě. V případě, že hodnota zakázky nedosáhne výše 500 000 Kč (bez DPH), může být smlouva nahrazena objednávkou vystavenou zadavatelem, akceptovatelná je i internetová objednávka.

- Cenový marketing se předkládá až při ŽoP na MAS, s tím, že výběr cenového marketingu již nelze po zaregistrování ŽoD na RO SZIF změnit na výběrové řízení.
- Cenový marketing či vyhodnocení z elektronického tržiště v případě, že se jedná o zakázku, jejíž předpokládaná hodnota je rovna nebo vyšší než 500 000 Kč bez DPH a zároveň je rovna nebo nižší než 2 000 000 Kč bez DPH v případě zakázky na dodávky a/nebo služby nebo 6 000 000 Kč bez DPH v případě zakázky na stavební práce; včetně písemné smlouvy s vybraným dodavatelem a nabídkových podkladů pro tabulku cenového marketingu – prostá kopie.
- Je důležité důsledně rozlišovat mezi způsobem výpočtu pracovních míst (**PM**) a ročních pracovních jednotek (**RPJ**) – jedná se o obsahově zcela odlišné pojmy.
- Pokud žadatel plánuje zavést nový typ činnosti, nejsou podstatné dosavadní údaje v ARES, ale posuzuje se obsah činnosti, která bude podpořena v rámci realizace projektu, a příslušné CZ-NACE k nové

činnosti stačí zapsat do rejstříku až v průběhu realizace, nejpozději ke dni podání ŽoP na MAS.

- Došlo k úpravě Tabulky finančních oprav pro chybně provedené zadávací nebo výběrové řízení.

### **Změny vyplývající ze Specifických podmínek pro aktivity dle jednotlivých článků Pravidel 19.2.1:**

- Ze způsobilých výdajů v rámci článku 17., odstavce 1., písmeno a) Investice do zemědělských podniků bylo vyjmuta pořízení peletovacích zařízení.
- Úprava Definice žadatele/příjemce dotace v rámci článku 17., odstavce 1., písmeno b) Zpracování a uvádění na trh zemědělských produktů a úprava související Další podmínky – žadatelem nesmí být velký podnik.
- V případě pořízení vozidla kategorie NI v rámci článku 19., odstavce 1., písmeno b) musí mít žadatel sídlo/trvalé bydliště nebo provozovnu na území příslušné MAS.
- V případě investic do technického vybavení dřevozpracujících provozoven (článek 26) musí být provozovna nejpozději k datu podání ŽoP zapsaná v živnostenském rejstříku.
- Doplnění a úprava Způsobilých výdajů a Další podmínek v rámci článku 20 Základní služby a obnova vesnic ve venkovských oblastech.

### **Nejčastější chyby žadatelů v projektech při administraci a základní doporučení z kontrol:**

#### Nejčastější chyby žadatelů:

- navýšení částky dotace,
- nevyplnění pole odůvodnění k požadované hladině preferenčního kritéria,
- nedokládání příloh, které jsou nutné k prokázání preferenčního kritéria,
- nesprávné určení velikosti podniku,
- zařazení nezpůsobilých výdajů do způsobilých výdajů, případně zařazení do neodpovídajícího kódu,
- určení produktů spadajících/nespadajících pod přílohu I Smlouvy o fungování EU,
- žadatelé v rámci čl. 19 žádají na činnosti (CZ-NACE), které nejsou dle Pravidel podporované,
- žadatelé v rámci čl. 35 musí prostřednictvím spolupráce vytvořit novou činnost či výrobek.

#### Základní doporučení z kontrol:

- pokud si MAS stanovila u preferenčních kritérií i kontrolu bodování v rámci ŽoP na základě stanovené přílohy – je nutné, aby žadatel, který získal u daného preferenčního kritéria body, doložil odpovídající přílohu k ŽoP,
- úhrada výdajů, na které je požadována dotace, musí být provedena do data předložení ŽoP na MAS a musí být provedena z účtu ve vlastnictví příjemce dotace, případně lze akceptovat platbu v hotovosti maximálně však do výše 100 tis. Kč.
- nově vytvořené pracovní místo se stanovuje dle Metodiky stanovené v Pravidlech.

*Detailní přehled změn vyplývajících ze Specifických podmínek pro aktivity dle jednotlivých článků Pravidel 19.2.1 je zveřejněn pouze jako příloha této brožury v elektronické podobě na webu MZe.*

*Obecná doporučení pro vyplňování formulářů ŽoP a časté chyby, které se této činnosti vyskytují, jsou uvedeny v předchozích brožurách, které jsou v elektronické podobě uloženy na webu MZe a SZIF.*

## 19.3.1 Příprava a provádění činnosti spolupráce místní akční skupiny – vlastní režim vyhlášení příjmu

### Gestor operace na MZe:

Ing. Lucie Chlupáčová, Ing. Tereza Kadlecová  
lucie.chlupacova@mze.cz, tereza.kadlecova@mze.cz

### Základní cíl operace:

Jsou podporovány jak projekty založené na spolupráci v rámci členského státu, tak projekty založené na spolupráci mezi územními celky v několika členských státech či ve třetích zemích.

MAS může spolupracovat i s jinými partnerstvími dle Pravidel, avšak způsobilé pro podporu budou pouze výdaje realizované MAS, jejíž strategie byla schválena z PRV.

### Základní změny v Pravidlech:

- Dokumenty a informace o průběhu administrace podaných žádostí se považují za doručené okamžikem, kdy se žadatel/příjemce dotace do svého účtu na Portálu farmáře přihlásí. Nepřihlásí-li se žadatel/příjemce dotace do svého účtu ve lhůtě 10 dnů ode dne, kdy byl dokument na Portálu farmáře zveřejněn, považuje se tento dokument za doručený posledním dnem této lhůty.
- Žadatel, který není fyzickou osobou nebo právnickou osobou veřejného práva nebo právnickou osobou registrovanou mimo režim veřejných rejstříků podle zákona č. 304/2013 Sb., o veřejných rejstřících právnických a fyzických osob a o evidenci svěřenských fondů musí být zapsán v Evidenci údajů o skutečných majitelích dle § 118b a násl. zákona o veřejných rejstřících.

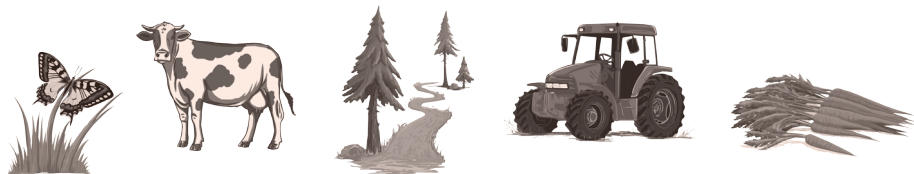
- Doplnění kapitoly 3 v části A. Obecné podmínky Pravidel, kde došlo k zpřesnění písm. x).
- Zadavatel (žadatel/příjemce dotace) je povinen v rámci realizace projektu uzavírat smlouvy s dodavateli zboží, práce a služeb v písemné podobě. V případě, že hodnota zakázky nedosáhne výše 500 000 Kč (bez DPH), může být smlouva nahrazena objednávkou vystavenou zadavatelem, akceptovatelná je i internetová objednávka.
- Cenový marketing nebo automatický průzkum trhu prostřednictvím Elektronického tržiště v případě, že se jedná o zakázku, jejíž předpokládaná hodnota je rovna nebo vyšší než 500 000 Kč bez DPH a zároveň je rovna nebo nižší než 2 000 000 Kč bez DPH v případě zakázky na dodávky a/nebo služby nebo 6 000 000 Kč bez DPH v případě zakázky na stavební práce; včetně písemné smlouvy s vybraným dodavatelem a nabídkových podkladů pro tabulku cenového marketingu nebo záznamu o průzkumu trhu z Elektronického tržiště.
- U všech žádostí registrovaných na SZIF se prodlužují maximální lhůty pro realizaci projektu a podání ŽoP o 6 měsíců.
- Odstraněna povinnost podepisování Dohody osobně na RO SZIF.
- Kód 005 rozšířen o nezemědělskou produkci.



- V případě kódu 005 v případě nezemědělské produkce a kódu 006, pokud je předmět dotace poskytnut třetím osobám, musí MAS doložit doklad prokazující, že předmět dotace byl poskytnut za cenu v místě a čase obvyklou, tj. za tržní ceny v daném regionu MAS, a to tabulkou, která bude obsahovat minimálně 3 obdobné nabídky z daného regionu s uvedením jejich cen. Údaje v tabulce musí být vždy podloženy písemnou nebo e-mailovou zprávou příslušných subjektů na trhu, nebo vytištěným údajem z internetové nabídky firmy. Spolu s tím je nutné doložit smlouvou/fakturu se třetí osobou (resp. se všemi v projektu zapojenými).
- Úprava Přílohy 2 Tabulky finančních oprav pro chybně provedené zadávací nebo výběrové řízení.
- Úprava Přílohy 4 Závazný přehled maximálních hodnot některých výdajů, na které může být poskytnuta dotace.
- Úprava Přílohy 11 Prohlášení o zařazení podniku do kategorie mikropodniků, malých či středních podniků.

### Nejčastější chyby žadatelů v projektech při administraci:

- žádost o nezpůsobilé výdaje, dodatečné navýšení dotace ze strany žadatele,
- nedostatečný či nejasný popis projektu/předmětu dotace,
- nedostatečný či nejasný popis konkrétních způsobilých výdajů/rozpočtových položek,
- chybné přiřazení výdajů do způsobilých kódů,
- nedostatečný či nejasný popis přidáné hodnoty projektů spolupráce.



# Opatření 20 Technická pomoc PRV

## Aktuální informace k vyhlášenému

### I 1. kolu příjmu žádostí

Dne 9. 9. 2020 proběhl webinář k operacím I.1.1 a I.2.1 Programu rozvoje venkova. Bližší informace jsou k dispozici na <http://eagri.cz/public/web/mze/dotace/program-rozvoje-venkova-na-obdobi-2014/aktuality/>.

Na webu i na YouTube kanálu Ministerstva zemědělství jsou k dispozici **komentované prezentace k jednotlivým vyhlášeným operacím**: <https://www.youtube.com/watch?v=CiuC0Y6ej7w&t=11s>.

V některých regionech jsou plánovány k vyhlášenému kolu i semináře. Jejich uskutečnění bude záviset na aktuálním epidemiologickém vývoji v ČR. Aktuální informace jsou zveřejněny na webu MZE a SZIF, další informace k seminářům v regionech poskytnou koordinátoři z jednotlivých NUTS 2.

## Seznam regionálních koordinátorů Celostátní sítě pro venkov dle NUTS 2

Region	Jméno a příjmení	Email
CP SZIF	Ing. Soňa Roškotová	sona.roskotova@szif.cz
CP SZIF	Ing. Alena Bednářová	alena.bednarova@szif.cz
CP SZIF	Ing. Tereza Antošová	tereza.antosova@szif.cz
RO SZIF Praha	Mgr. Jan Veselský	jan.veselsky@szif.cz
RO SZIF Praha	Mgr. Miroslav Prokop	miroslav.prokop@szif.cz
RO SZIF České Budějovice	Ing. Kamila Havel Kupcová	kamila.havellkupcova@szif.cz
RO SZIF Ústí nad Labem	Bc. Marcela Synková	marcela.synkova@szif.cz
RO SZIF Hradec Králové	Dipl.-Ing. et Ing. Jaroslav Novotný	jaroslav.novotny@szif.cz
RO SZIF Hradec Králové	Ing. Miroslava Stárková	miroslava.starkova@szif.cz
RO SZIF Brno	Ing. Dagmar Adámková	dagmar.adamkova@szif.cz
RO SZIF Brno	Ing. Lucie Sýsová	lucie.sysova@szif.cz
RO SZIF Olomouc	Ing. Markéta Bezoušková	marketa.bezouskova@szif.cz
RO SZIF Olomouc	Ing. Tomáš Čermák	tomas.cermak@szif.cz
RO SZIF Opava	Ing. Vanda Myšáková	vanda.mysakova@szif.cz

## Aktivity Celostátní sítě pro venkov

Po celý rok 2020 jsou v newsletteru MZe **prezentovány příklady dobré praxe** v čerpání dotačních prostředků v oblasti **LEADER** a jsou poskytovány informace o **činnosti místních akčních skupin**. Například v posledním čísle byly prezentovány příklady spojené s ochranou půdy a krajiny:

**ROZVOJ VENKOVA  
LEADER POMÁHÁ  
V BOJI PROTI SUCHU**

V rámci našeho seriálu zaměřeného na podporu rozvoje venkovských oblastí prostřednictvím metody Leader se v tomto čísle dozvíte podrobně, jak regiony řeší problém se suchem.

**RETENČNÍ NÁDRŽ KONČINSKÁ**  
Místní akční skupina: MAS Zlatá země, s.p.s.  
Kraj: Jihomoravský

V rámci projektu byla vybudována nová přetoková retenční nádrž na Končinském potoce. Tím se obnovila úrodná půda, která byla v minulosti zaneprázdněná při odbočování prouhu v křepalých úrodných dolech. Vykřídlený materiál (řelina, bahňák) poslouží k rekonstrukci skládky hlubiny pasáže. Využitím je zmenšování škodlivých účinků přívalových úrvalů v kořstě tolu. Nová retenční nádrž zpomalila odtok vody.

**PROTIEROZNÍ OPATŘENÍ V OBCI NĚMČANY**  
Místní akční skupina: Místní akční skupina, z.s.  
Kraj: Jihočeský kraj

Nová protierozní opatření přichytí vodní erozi od náhelníků ochrání obce před přívalovými dešti a zlepší vodu v erozi na zemědělské půdě. Protierozní meze přerušují dlouhé svahy orné půdy a tím přerušují odtokové linie, v nichž se dříve kumulovaly povrchové odtoky vody. Zapevnění se odtokové vody, což umožnilo vytvořit do půdního profilu. Přibýtečná voda byla svedena odvodňovacím příkopem do vodotěče.

Všechna vydání informačního zpravodaje jsou zveřejněna na webu MZe:

<http://eagri.cz/public/web/mze/ministerstvo-zemdelstvi/vyrocní-a-hodnotící-zpravy/newsletter-mze/>.

Na národní i regionální úrovni jsou připravovány odborné brožury a další materiály, které nabízí zájemcům o problematiku zemědělství a potravinářství řadu zajímavých konkrétních příkladů dobré praxe realizovaných projektů. Elektronické verze všech materiálů naleznete na <http://eagri.cz/public/web/mze/venkov/publikace-a-dokumenty/>.

**Zpracování a odbyt  
masa z farmy**  
praktická příručka

Logo Evropské unie, Ministerstva zemědělství a venkova ČR, a další instituce.

Pro rok 2020 byla plánována řada akcí a aktivit na národní i regionální úrovni. Bohužel nepříznivý epidemiologický vývoj v první polovině roku neumožnil řadu akcí zrealizovat. Nicméně na druhou polovinu roku jsou v regionech plánovány některá setkání, semináře či exkurze. Jejich konání bude záviset na aktuální situaci – podrobnosti naleznete zájemci na webu MZe [www.eagri.cz/Venkov](http://www.eagri.cz/Venkov) a na webu SZIF [www.szif.cz/Celostátní síť pro venkov](http://www.szif.cz/Celostátní síť pro venkov).



MINISTERSTVO ZEMĚDĚLSTVÍ



**Grafické zpracování a tisk: PRINCO International spol. s r.o.**  
**Grafické prvky, foto: zdroj CSV, MZe**  
**Vydalo: Ministerstvo zemědělství, Odbor Řídicí orgán PRV**  
**Těšnov 65/17, 110 00 Praha 1 – Nové Město**  
**[www.eagri.cz](http://www.eagri.cz), ISBN 978-80-7434-565-4**