

# Omezení obnovy travních porostů z pohledu ochrany přírody

Klára Čámská, David Lacina, AOPK ČR

Polní den Štítná nad Vláří, Bílé Karpaty, 3.9.2019



# Zákon č. 114/1992 Sb., o ochraně přírody a krajiny



- **Obecně** - záměrné rozšiřování křížence druhů rostlin či živočichů do krajiny jen s povolením orgánů ochrany přírody.
- Na území **chráněných krajinných oblastí** zákaz záměrného rozšiřování geograficky nepůvodních druhů rostlin.
- **Hospodářské využívání** CHKO se provádí podle zón odstupňované ochrany tak, aby se udržoval a zlepšoval přírodní stav a byly zachovány a vytvářeny optimální ekologické funkce.



# I. Zóna CHKO



## **Zákaz:**

- povolovat a **měnit využití území**
- **měnit** současnou **skladbu a plochy kultur**, nevyplývá-li změna z plánu péče o chráněnou krajinnou oblast
- **hnojit** pozemky, používat kejdu, silážní šťávy a ostatní tekuté odpady.



# I. + II. zóna



**Zákaz:** hospodařit na pozemcích mimo zastavěná území obcí způsobem vyžadujícím **intenzivní technologie**

- mohou způsobit podstatné změny v biologické rozmanitosti, struktuře a funkci ekosystémů anebo nevratně poškodovat půdní povrch, nelze používat biocidy, měnit vodní režim či provádět terénní úpravy značného rozsahu

Obdobně maloplošná chráněná území

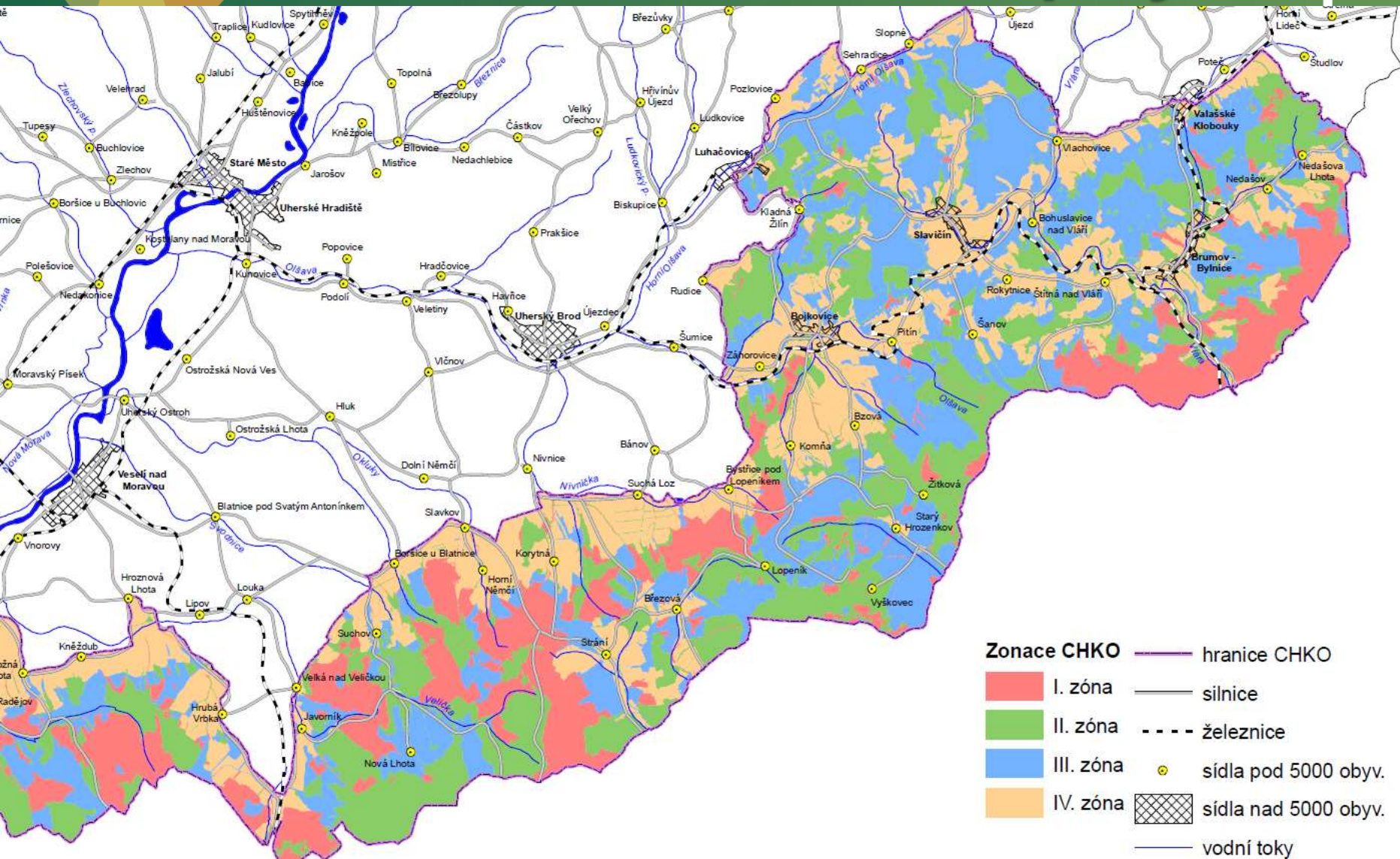


- může vést přímému odstranění či systematickému **odstraňování jedinců druhů společenstva** daného ekosystému
- nebo k nepřímému systematickému **odstraňování určitého druhu nebo určitého přírodního společenstva**, a tím ke snižování druhové rozmanitosti, změnou přírodních podmínek v ekosystému (např. plošné **hnojení** nebo vápnění; plošné **rozorávání a obnova trvalých travních porostů pomocí orby**; plošné **přísevy trvalých travních porostů**)



- Zvláště chráněné druhy jsou chráněny ve **všech svých vývojových stádiích** (podzemní i nadzemní části rostlin), **chráněn je také jejich biotop**
- V případě druhů z kategorie **ohrožený** je možno je poškozovat nebo rušit v přirozeném vývoji v souvislosti s běžným obhospodařováním kultur (rostliny), příp. po předchozím souhlasu OOP (živočichové)

# Zonace CHKO Bílé Karpaty



# Plán péče o CHKO




http://bilekarpaty.ochranaprirody.cz/cinnost-pracoviste/plan-pece-o-chno-bile-karpaty/



Registru půdy - LPS (Portál far... Verzejn registr půdy - LPS Plán péče

Resort životního prostředí

další instituce: mzoohi.čp



AGENTURA OCHRANY PŘÍRODY A KRAJINY ČESKÉ REPUBLIKY



Správa CHKO Bílé Karpaty

Ústřední seznam ochrany přírody  
Záchrané programy  
Natura 2000  
Časopis Ochrana přírody

Portál Informačního systému ochrany přírody  
Monitoring  
Úmluva o biologické rozmanitosti  
Mapový server

Invační druhy  
Soutok Moravy a Dyje  
Dům přírody  
Knihovna

Nejkrásnější fotografie  
BioLog  
Na voverky s mobilem

O regionálním pracovišti Správa CHKO Bílé Karpaty Vyběrová řízení E-podatelna Kontakty

Regionální pracoviště Správa CHKO Bílé Karpaty

Regionální pracoviště Správa CHKO Bílé Karpaty >> Činnost pracoviště >> Plán péče o CHKO Bílé Karpaty

## Plán péče

Plán péče je základní řídicí dokument pro všechny aktivity na území CHKO.

Plán péče pro CHKO Bílé Karpaty les byl vypracován v roce 2011 a poté byl schválen Ministerstvem životního prostředí České republiky pro období **1.1.2012 - 31.12.2021**.

Plán péče je rozdělen na část rozborovou a část návrhovou a skládá se z textové zprávy a mapových příloh. Dokument je uložen na Správě CHKO Bílé Karpaty v Luhačovicích, na ředitelství AOPK ČR v Praze a na odboru zvláště chráněných částí přírody MŽP v Praze.

S plánem péče je možné se seznámit na pracovišti Správy CHKO v Luhačovicích a Veselí na Moravou a nebo si jej stáhnout z těchto stránek.

### Plán péče o CHKO Bílé Karpaty:

- [Plán péče o CHKO Bílé Karpaty - návrhy \(pdf 0,8 MB\)](#)
- [Plán péče o CHKO Bílé Karpaty - návrhy-přílohy \(pdf 0,2 MB\)](#)
- [Plán péče o CHKO Bílé Karpaty - rozbor \(pdf 11,8 MB\)](#)
- [Plán péče o CHKO Bílé Karpaty - rozbor-přílohy \(pdf 0,5 MB\)](#)

**Regionální pracoviště Správa CHKO Bílé Karpaty**

- O regionálním pracovišti Správa CHKO Bílé Karpaty
- Úřední deska
- Charakteristika CHKO Bílé Karpaty
- Činnost pracoviště
  - Interpretační plán CHKO
  - Krajinný ráz a výstavba
  - Monitoring
  - NATURA 2000
  - Odborná podpora výkonu státní správy mimo území CHKO
  - Plán péče o CHKO Bílé Karpaty**
  - Plánování v oblasti vod
  - Práce s veřejností
  - Sledování stavu stanovišť
  - Stráž ochrany přírody
  - ÚSES





# Informace o pozemku LPIS



http://eagri.cz/public/app/lpisev/lpis/verejny2/plp/w/

Registř půdy - LPIS (Portál far... Veřejný registr půdy - LPIS x bilekarpaty.ochranaprirody.cz

## Veřejný registr půdy - LPIS

- Ortofotomapa
- Půdní bloky
- Díly půdních bloků
- EVP
- Stavovité včelstev
- Provozovny
- Katastr
- Nálezy supervizí
- Dotace
- LFA/ANC
- Staré enviro
- Nové Enviro
- Vhodnost k zabr.
- DSO
- Vhodnost k zabr. DSO
- Vhodnost k zalesnění
- Zákaz změny T (ECP)
- EFA
- Životní prostředí
- Chráněná území
  - Velkoplošná ZCHÚ
  - VZCHÚ
  - L. zóna VZCHÚ
- Maloplošná ZCHÚ
- Ochranná pásma NP
- Natura 2000
  - Ptačí oblasti
  - Evropsky významné

8501/3 T 30,99 ha  
JAVORŇK - CZ s.r.o.  
ID:4918  
24.04.2019

Scale = 1:15k  
498709.76367 -1186124.16221

Podkladová data © ČZK

INTEGROVANÝ OPERAČNÍ PROGRAM

EVROPSKÉ ÚNIE  
EVROPSKÝ FOND PRO REGIONÁLNÍ ROZVOJ  
Smlouva č. 108/2014/MOP

### Informační panel

Export dat Příručka

### Vyhledávání

8501/3

DPB: 8501/3 (490-1180) 03.09.2019

Základní Podrobné Historie Věvy v sísti NS EYP Stará erozn

### ZCHÚ a NATURA info

ZCHÚ celkem [ha]: 30,99

Výměra v VZCHÚ [ha]: 30,99

Typ	Kód oblasti	Název oblasti	Výměra [ha]
VZCHÚ	71	884 Karpaty	30,99

Oprávněná plocha pro žádost Natura 2000 na zem. půdě [ha] (Jen NATURA): 0,00

Oprávněná plocha pro žádost Natura 2000 na zem. půdě [ha] (Celkem): 0,00

Natura 2000 - souhrn [ha]: 0,00

Natura 2000 - ptačí oblasti [ha]: 0,00

Natura 2000 - významné lok. [ha]: 0,00

### Historické údaje

### AEO info

### Mokřad

### Vymezení Enviro

### Údaje o zalesnění

### Údaje LFA/ANC

### Překryvy s BPEJ

### Ostatní

### Obnova travního porostu

### Změna kultury T

### Orientace na ovč. strasy

### EFA údaje



- **Rozorání starého porostu:**

- narušení drnové vrstvy – mineralizace humusu, dočasné zvýšení dostupných živin a emise uhlíku, ztráta kořenové a oddenkové struktury, pórovitosti a retenční schopnosti půdy
- ztráta stabilizované druhové struktury, ztráta některých druhů, přizpůsobených podmínkám

- **Založení nového porostu:**

- dočasná změna druhového složení ve prospěch vzrůstných druhů závislých na intenzivním hospodaření

# I. + II. Zóna - možnost zásahu

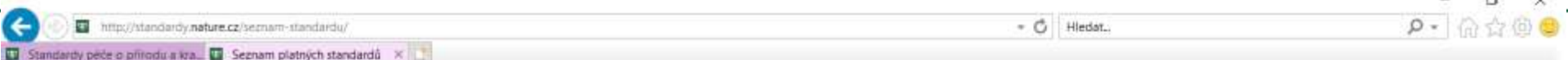


- výjimka ze zákona / souhlas k činnostem - pouze na činnosti vedoucí ke zlepšení či udržení stavu
- zvýšení intenzity po dohodě s CHKO na části pozemku, která je zatížená invazními nebo expanzními druhy (např. třtinou) nebo je jinak degradovaná
- ověřit předem dopad zásahu na části lokality



- SPPK D02 001: 2014 **Obnova travních porostů s využitím regionálních směsí osiv**
- SPPK C02 007:2018 **Krajinné trávníky**
  - **zásady výběru druhů a odrůd:**  
**trávy a jeteloviny** - domácí původ, ne mezirodové a mezidruhové křížence, ne významně pozměněné odrůdy; důležitý účel trávníku; **byliny** – regionální původ

# Standardy AOPK ČR



## Standardy

- Úvod
- Seznam platných standardů
- Vývojový tým
- Připomínkování veřejnosti
- Odkazy
- Kontakty

## Vyhledávání

[Standardy](#) >> [Seznam platných standardů](#)

## Seznam platných standardů

Zde jsou ke stažení již schválené standardy péče o přírodu a krajinu, jejich anglická verze je doplňována průběžně.

### Rada A (arboristické standardy)

*zabývá se rozpracováním dřívěšních okruhů v péči o dřeviny rostoucí mimo les*

- 01 001 [Hodnocení stavu stromů](#)
- 01 002 [Ochrana dřevin při slavnostní činnosti, Protection of trees](#)
- 02 001 [Výsadba stromů, Planting of trees](#)
- 02 002 [Řez stromů, Pruning of trees](#)
- 02 003 [Výsadba a řez kofů, Planting and pruning of shrubs](#)
- 02 004 [Bezpečnostní vstupy a ostatní stabilizační systémy](#)
- 02 005 [Kácení stromů](#)
- 02 006 [Ochrana stromů před úderem blesku, Protection of trees](#)
- 02 007 [Úprava stanovištních poměrů dřevin](#)
- 02 008 [Zakládání a péče o porosty dřevin](#)
- 02 009 [Speciální zásahy na stromech](#)
- 02 010 [Péče o dřeviny kolem veřejné dopravní infrastruktury](#)





STANDARDY PÉČE O PŘÍRODU A KRAJINU		
ÚSES A KRAJINOTVORNÉ PRVKY	KRAJINNÉ TRÁVNÍKY	SPPK C02 007:2018
ŘADA C		
<p><b>Grasslands</b> <b>Landschaftsrasen</b></p> <p>Tento standard je určen pro obnovu a zakládání travních porostů plících především mimoprodukční funkce. Standard definuje způsoby zatrubnění vedoucí ke zlepšení ekologických vlastností krajiny a ošetření na funkčnost porostů a při současném respektování jejich druhové pestrosti.</p> <p><b>Zdroje:</b> Literatura včetně národních, vyhlášek, směrnic EU a norm ČSN</p> <p>F.L.L. Bau und Pflege von Flächen aus Schotterrasen. Bonn: Forschungsgesellschaft Landschaftsentwicklung Landschaftsbau e.V., 2000, 23 s.</p> <p>Jongepierová I. &amp; Paková H. (2008): Obnova travních porostů regionální úrovně; metodická příručka pro ochranu přírody a zemědělskou práci. – ZO ČSOP BÚK Karpaty, Veselí nad Moravou, 104 pp.</p> <p>Kirner A. &amp; Tischer S. [eds] (2006): Handbuch naturnaher Begrünung von Rohböden. B. G. Teubner Verlag, Wiesbaden, 195 pp.</p> <p>Lošák M. &amp; Ševčíková M. (2015): Druhově sbohatčené travní smlži. Studie pro MŽP (nepublikováno).</p> <p>Mládek J., Pavlí V., Hájman M. &amp; Gaisler J. [eds] (2000): Pastva jako prostředek održby travních porostů v chráněných územích. Metodická příručka pro ochranu přírody a zemědělskou práci. – Vydavatelství ústav rostlinné výroby, Praha, 164 pp.</p> <p>Scotton M., Kirner A. &amp; Kratzer B. [eds] (2012): Practical handbook for seed harvest and ecological restoration of species-rich grassland. Cropscience Library Editrice Università di Padova, 134 pp.</p> <p>Zatouška K. (2003): Ochrana lesně vodního úsru zatrubněním zejména za podpory geostálií. Monografie. Folia Universitatis agricultuae et silviculturae Mendelianae Brunensis, Brno, 45 pp.</p>		



# Možné dopady



- Náhrada újmy za ztížené zemědělské hospodaření dle Zákona o ochraně přírody a krajiny
- Změna hodnoty přírodních biotopů – změna nadstavbových titulů Agroenvironmentálně-klimatických opatření
- MŽP dlouhodobě navrhuje snížení minimální intenzity dobytka na TP v I. a II. zónách v plošných zemědělských dotacích a podporu faremního poradenství



# Závěrem



- Zemědělci a ochranáři jsou partneři
- Dodržovat zákony, plány péče, klíčová je zonace
- Myslet a konat dlouhodobě
- Využít místní zdroje a zkušenost
- Diverzifikovat intenzitu hospodaření TTP v III. a IV. zónách CHKO
- Lépe přisev než obnova, využít regionální druhy a osivo; hnojení dle bilance živin, s ohledem na chráněné druhy



AGENTURA OCHRANY  
PŘÍRODY A KRAJINY  
ČESKÉ REPUBLIKY

[www.nature.cz](http://www.nature.cz)

# Děkujeme za pozornost

[klara.camska@nature.cz](mailto:klara.camska@nature.cz);  
[david.lacina@nature.cz](mailto:david.lacina@nature.cz)