

**VÝROČNÍ ZPRÁVA
2006
PRO-BIO SVAZ EKOLOGICKÝCH
ZEMĚDĚLCŮ**



**Nemocniční 53
787 01 Šumperk
tel.: +420 583 216 609
fax: +420 583 214 586
e-mail: pro-bio@pro-bio.cz
www.pro-bio.cz**

STRUKTURA ČLENSKÉ ZÁKLADNY

K 31.12.2006 svaz PRO-BIO sdružoval 489 členů + 156 spotřebitelů (členů PRO-BIO Ligy). Celkem 645 členů PRO-BIO Svazu ekologických zemědělců.

Ekozemědělec	350 podniků	
Z toho		
do 50 ha		124 podniků
50 – 100 ha		62 podniků
100 – 200 ha		46 podniků
200 – 300 ha		20 podniků
300 – 500 ha		27 podniků
500 – 1.000 ha		40 podniků
nad 1.000 ha		32 podniků

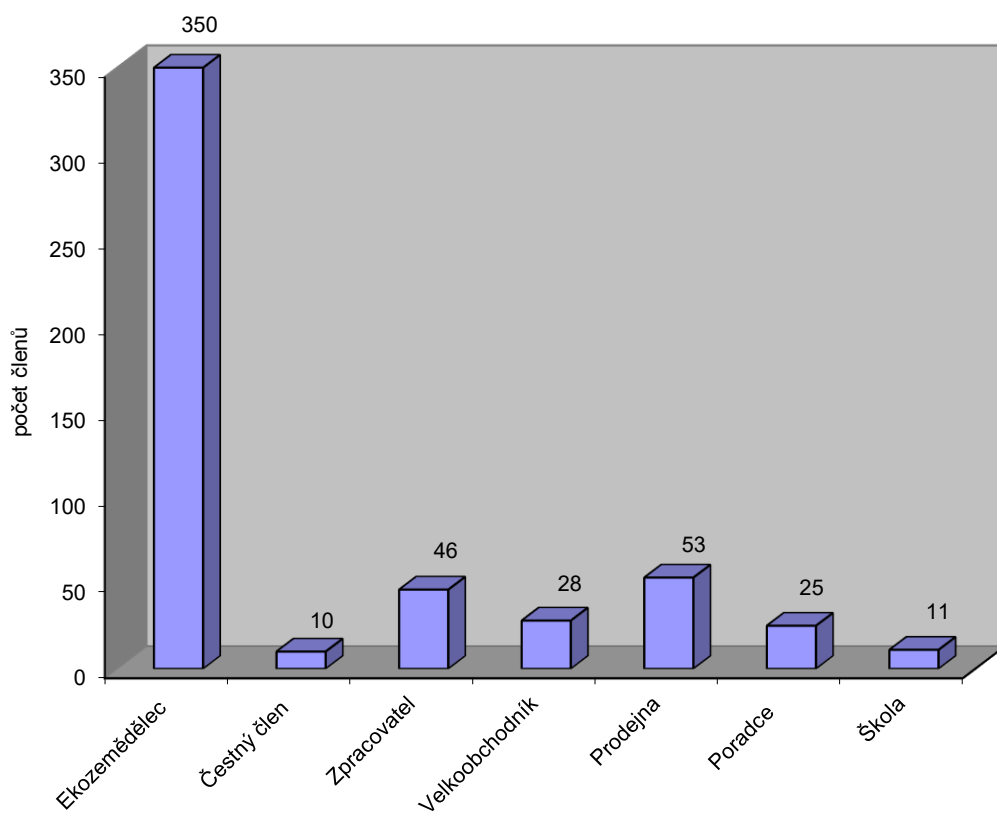
Čestný člen	10 osob
Zpracovatel	46
Velkoobchodník	28
Prodejna	53
Poradce	25
Škola	11

* Pozn. Někteří členové spadají do více kategorií

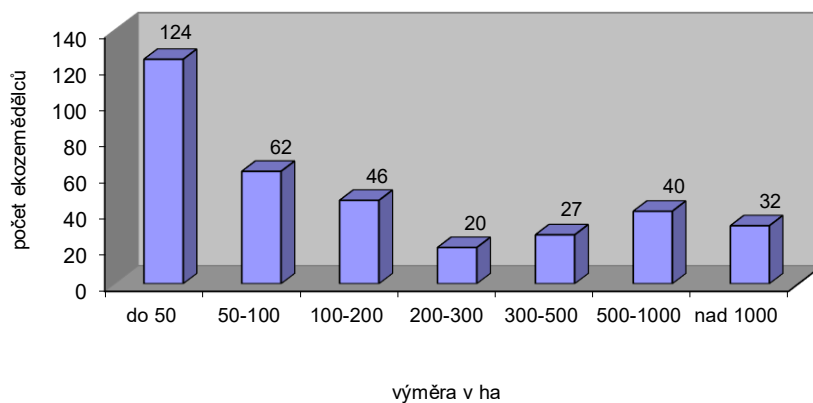
Obhospodařovaná výměra	
Celkem:	115.917 ha
Z toho:	
Orná	8.021 ha
TTP	96.275 ha
Sady	286 ha
Vinice	14 ha
Zelenina	24 ha
Ostatní půda	11.297ha

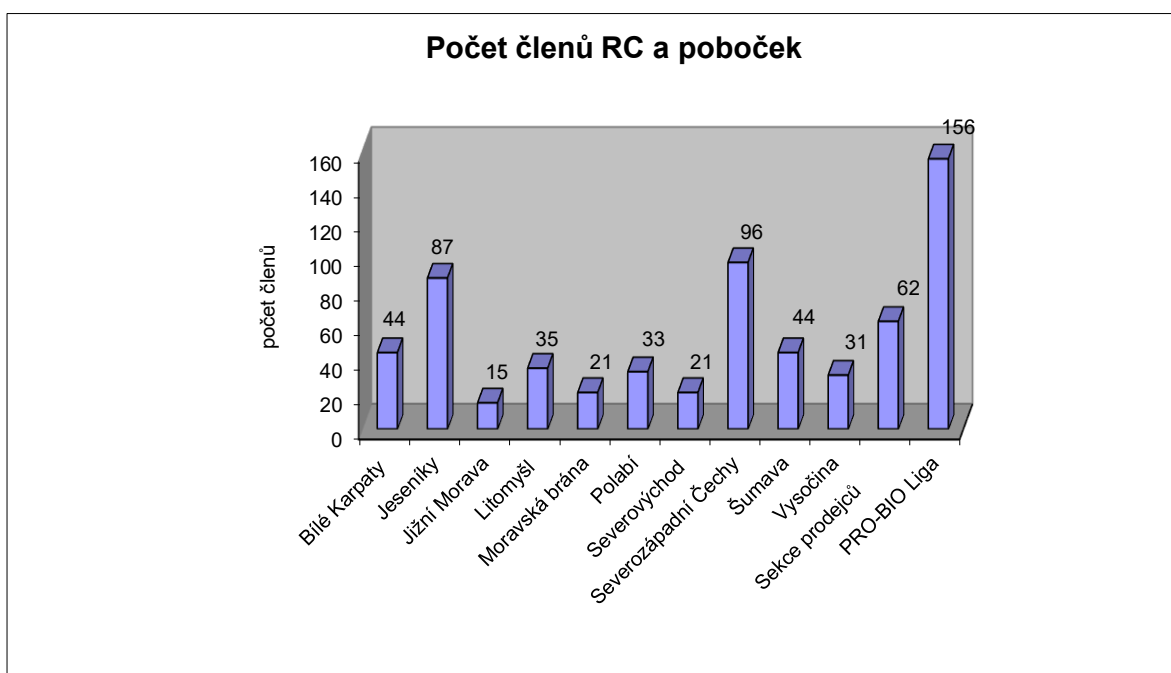
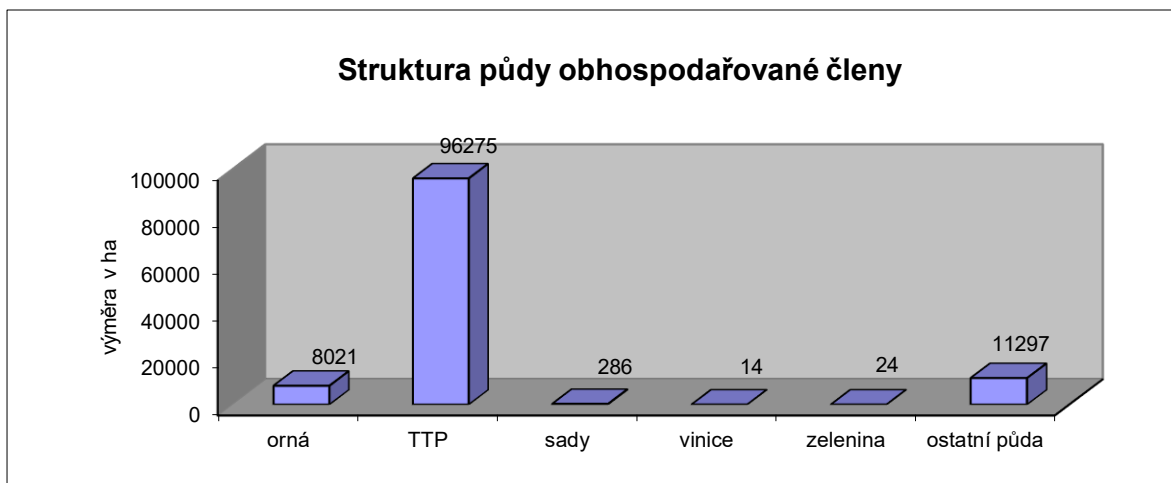
Počet členů regionálních center a odborných poboček	
Bílé Karpaty	44 podniků
Jeseníky	87 podniků
Jižní Morava	15 podniků
Litomyšl	35 podniků
Moravská brána	21 podniků
Polabí	33 podniků
Severovýchod	21 podniků
Severozápadní Čechy	96 podniků
Šumava	44 podniků
Vysočina	31 podniků
Sekce prodejců	62 podniků
PRO-BIO LIGA	156 členů

Struktura členské základny



Členění dle velikosti farem





PROJEKTY

Díky projektů je činnost pro členy svazu bohatší a je z nich z velké části financována.

Propagace ekologického zemědělství

Projekt navazující na dohodnuté priority Akčního plánu rozvoje EZ v České republice podporuje Ministerstvo zemědělství ČR v rámci podpory občanských sdružení (viz. kapitola Propagace a podpora odbytu).

Bioakademie 2006

Evropská letní akademie ekologického zemědělství je již tradičně stěžejním mezinárodním projektem Svazu, který mimo jiné dává prostor pro účinný lobbying, propagaci a vzdělávání (viz. kapitola Bioakademie 2006).

Agroenvironmentální informační a poradenská centra v ČR, vytvoření sítě v Pardubickém, Olomouckém, Moravskoslezském a Zlínském kraji (dále jen „Sít' agro-envi“)

Jedná se o nový projekt svazu PRO-BIO v rámci grantového schématu „Sít' environmentálních informačních a poradenských center“ MŽP ČR v Operačním programu Rozvoj lidských zdrojů (OPRLZ) podpořený z Evropského sociálního fondu (ESF) a spolufinancovaný ze státního rozpočtu ČR. Jeho cílem je podpořit ekologické zemědělství ve vazbě na ochranu přírody a vytvořit nové

pracovní příležitosti. Vznikla síť 36 informačních a poradenských center pro ekozemědělství a životní prostředí. Realizace projektu od 1.3.2006 do 28.2.2008.

Podpora a propagace ekologického zemědělství v povodí řeky Dunaje

Projekt podporovaný UNDP / DEF Danube Regional Project prostřednictvím REC Budapešť, realizovaný 2004 - 2006. Projekt byl realizovaný za spolupráce se zahraničními partnery ze Slovenska, Bulharska a Srbska a Černé Hory. Jeho cílem bylo rozšířit EZ ve významných zemědělských oblastech povodí řeky Dunaje, popularizovat EZ mezi širokou laickou i odbornou veřejností a ukázat na praktických příkladech, že EZ je možné úspěšně provozovat i na orné půdě.

PORADENSTVÍ

- Poradenství pro členy svazu bylo zajištěno na regionální úrovni zejména místními poradci - správci regionálních center (RC). V průběhu první poloviny roku bylo základním cílem připravit podniky na kontrolu ekologického zemědělství (EZ), časté bylo podávání informací k rozšíření počtu kontrolních organizací EZ u nás. V rámci terénního poradenství bylo nadále využíváno financování prostřednictvím dotačního titulu MZe 9.F. Od února mohli zemědělci začít využívat také poradenství z aktivit projektu „Síť agro-envi“ svazu PRO-BIO a projektu EPOSu Brno a PRO-BIO RC Šumava, kde je poradenská činnost dotována ze 2/3 celkové částky. Toto dotované poradenství bylo nabízeno a vykonáváno i pro nečleny svazu, zájemce o vstup do EZ.
- Pro poradce svazu byly uspořádány semináře ve spolupráci s kontrolní organizací KEZ, o.p.s. k výsledkům řádných kontrol EZ v roce 2006 a chystaným změnám pro rok 2007.
- V rámci již zmíněného projektu „Síť agro-envi“ a ve spolupráci s MZe Svaz vydal a distribuoval souhrnné vydání učebnice „Ekologické zemědělství v praxi“. Učebnice je určena pro školy i praxi, zaměřená na Evropské normy, welfare a ekologické chovy hospodářských zvířat, doplňuje ji i ekonomika, kapitola o marketingu biopotravin a příklady z praxe. Jednotlivé kapitoly učebnice jsou základem poradenských listů, které byly vydány i samostatně v ÚZPI Praha.
- Vysokou úroveň poradenství se zaváděním inovativních prvků do obsahu poradenství (např. vytvoření poradenského centra pro podávání žádostí z Operačního programu zemědělství) vykazuje PRO-BIO RC Severozápad, na systematické práci s členskou základnou financovanou z více zdrojů, zlepšení dostupnosti poradenství pracuje PRO-BIO RC Vysočina, PRO-BIO RC Litomyšl, PRO-BIO RC Šumava a PRO-BIO RC Bílé Karpaty.

PROPAGACE A PODPORA ODBYTU

Propagační a osvětové akce

17.-18.2. Exkurze na BioFach 2006 – největší veletrh biopotravin na světě každoročně v německém Norimberku

7.-10.3. Salima – účast svazu na mezinárodním potravinářském veletrhu na brněnské výstavišti

17.-19.3. Biostyl – účast svazu na mezinárodním kontraktčním a prodejním veletrhu zdravé výživy, ekologie a zdravého životního stylu na pražském výstavišti

30.3. Den otevřených dveří na Biofarmě Sasov (v návaznosti proběhla 31.3. valná hromada svazu)

29.4. Mezinárodní spotřebitelská ochutnávka biovín „Biovino Pavlov pod Pálavou“ je tradiční akcí svazu PRO-BIO a Ekofarmy Pollau rodiny Abrlovy z Pavlova

27.5. Nejlepší ekologický zemědělec roku – čtrnácté ocenění nejlepšího ekologického zemědělce za rok 2005 – **Bartákův hrnec** – získala ekofarma Deblín rodiny Jana Štěrby

16.-17.6. Den otevřených dveří na Ekofarmě Mlýnec – Ekovíkend Nadějkov – v rámci proběhl seminář „Ekologické zemědělství není jenom alternativa“

29.6.-1.7. tradičně v Lednici na Moravě, 6. Evropská letní akademie ekologického zemědělství – Bioakademie 2006

15.7. Bioslavnosti ve Starém Městě pod Sněžníkem – setkaly se s mimořádným úspěchem a budou se již konat každoročně

Září - Měsíc biopotravin a ekologického zemědělství

proběhly akce na podporu propagace ekologického zemědělství v jednotlivých regionech -

biodožinky, biojarmarky, dny otevřených dveří, semináře, exkurze, ochutnávky na ekofarmách a v bioprodejnách. Proběhl tradiční **biojarmark a celostátní biodožinky** v Praze na Toulcově dvoře, kde se představili se svými bioprodukty ekozemědělci z celé České republiky.

20.9. Česká biopotravina roku 2006 – soutěž je oslavou toho nejlepšího v oboru biopotravin a ekologického zemědělství. Ocenění získal BIO kysaný nápoj Mlékárny Valašské Meziříčí

25.11. festival Týká Se To Také Tebe (TSTTT) v rámci proběhl seminář na téma "Aktuality a zajímavosti z ekologického zemědělství"

Výroba propagačních předmětů

Svaz PRO-BIO zhotovil pro zájemce tabule určené k označení členských podniků a prodejen, barevné propagační velkoplošné postery konkrétních farem a výrobců, propagační doplňky určené na akce a výstavy, propagační obecné postery, kalendáře pro rok 2007. Rovněž nabídl papírové tašky a sáčky s atestem pro použití na potraviny včetně pečiva. Svaz zakoupil v rámci projektu „Síť agro-envi“ propagační stánek.

Tisk a výroba publikací a propagačních materiálů

Ekologické zemědělství v praxi – souhrnná učebnice ekologického zemědělství

Najděte si české bio – katalog členů PRO Svazu ekologických zemědělců 2007/2008

Nebojte se vařit bio – receptář a bio – spotřebitelské otázky a odpovědi

Komoditní letáky – Biozelenina, Biovejce, Biopečivo, Biohovězí, Biovepřové, Kravské biomléko a mléčné bioprodukty, Kozí biomléko a mléčné produkty, Ochutnejte biopotraviny

Přípravy na ochranu rostli – příručka pro ekozemědělce

Zpracování bioproduktů v podmínkách prvovýrobce – příručka pro ekozemědělce

Ročenka 2006 – Ekologické zemědělství v České republice

Složka „Jak se stát ekologickým zemědělcem“ s aktuálními přílohami

Výsevní dny pro rok 2007 - kalendář konstelací pro zahrádkáře a zemědělce

Leták Informační a poradenská centra pro EZ

Leták Biovíno

Sborník abstrakt Bioakademie 2006

Prezentace na přednášky a semináře

CD Bioakademie 2006

Spolupráce s médii a PR

- Publikování v novinách a časopisech (Zemědělec, Hospodářské noviny, EKO ekologie a společnost, BIO měsíčník pro trvale udržitelný život tradičně vydávaný firmou VH press (šéfredaktorka PhDr. Miroslava Vohralíková) ve spolupráci se Svazem PRO-BIO a firmami Country Life, s.r.o., Sluneční brána, s.r.o a PRO-BIO, obchodní společnost s r.o.
- Vydávání tiskových zpráv a spolupráce s médii
- Tiskové konference u příležitosti:
 - zahájení projektu Agroenvironmentální informační a poradenská centra v ČR, vytvoření sítě v Pardubickém, Olomouckém, Moravskoslezském a Zlínském kraji
 - Bioakademie
 - Září – Měsíc biopotravin a ekologického zemědělství

Další aktivity

Správa a aktualizace **internetových stránek** www.pro-bio.cz (v roce 2006 tato stránka zaznamenala více než 25.000 přístupů)

Knihovna odborné literatury

Vedení a aktualizace tématického **fotoarchivu**

Vedení skupiny Propagace v rámci **Akčního plánu ČR**

Spolupráce s **Bioinstitutem** o.p.s. – Institut pro ekologické zemědělství a udržitelný rozvoj krajiny

www.bioinstitut.cz

Databanka výzkumu ekologického zemědělství www.pro-bio.cz/vyzkum

ZASTUPOVÁNÍ ČLENŮ SVAZU

- Svaz se zúčastnil připomínkování řízení Programu rozvoje venkova v monitorovacím výboru Operačního programu zemědělství, podílel se na formulování, přípravě a argumentoval pro obhajobu a navýšení sazeb pro ekozemědělce
- Zúčastnil se projednávání projektu na propagaci EZ s MZe ČR
- Činnost v jednotlivých pracovních skupinách při naplňování cílů akčního plánu
- Příprava národního projektu ve spolupráci se SZIF, lobbying a prosazení národního stánku na BioFach 2007
- Příprava Programu EZ pro Radu vlády pro udržitelný rozvoj
- Práce odborné skupiny ekologického zemědělství na MŽP

ZAHRANIČNÍ SPOLUPRÁCE

PRO-BIO Svaz ekologických zemědělců pokračoval v roce 2006 v rozvíjení zahraniční spolupráce podobným způsobem jako v minulých letech, v roce 2006 zejména v souvislosti s těmito cíli:

- podpora členů svazu a produkce biopotravin – vyhledávání a získávání odborných informací ze zahraničních zdrojů, tlumočení při obchodních jednáních, překlady dopisů a odborných textů, organizování exkurzí do zahraničí (služby poskytnuty všem členům, kteří o to požádali, uspořádány exkurze a pracovní cesty do zahraničí pro členy např. BioFach 2006, Polsko)
- udržování a prohlubování zahraničních kontaktů - předpoklad pro snazší získávání odborné, organizační a finanční podpory a pro udržení dobrého jména svazu v zahraničí (různým způsobem – např. prezentace na BioFachu formou posteru ve stánku švýcarského výzkumného ústavu pro EZ – FiBL, spolupráce s FiBL, pořádání mezinárodních akcí – Bioakademie 2006, Setkání zástupců svazů EZ čtyř zemí – Rakouska, Německa, Švýcarska a České republiky 6. až 8.4.2006, schůzka zástupců zemí střední a východní Evropy v rámci projektu Avalonu 21. až 23.9.2006 v Praze nebo účast v mezinárodních projektech a na zahraničních akcích – přednášky 17. až 18.10.2007 v Rakousku, exkurze zahraničních studentů v ČR dne 24.7.2007 atd.)

Zahraníční spolupráce je nezbytnou součástí celé činnosti svazu - při poradenství, vzdělávání, propagaci i pro podporu prodeje.

BIOAKADEMIE 2006

Evropská letní konference ekologického zemědělství – Bioakademie je jedním z největších projektů svazu. Zahrnuje oblast vzdělávání, propagace, osvěty, lobbyingu a to nejen v ekologickém zemědělství České republiky, ale také na mezinárodní úrovni. Je to akce odborného i politického zaměření. Vysoká odborná úroveň přednášejících i příležitost k setkávání a komunikaci zemědělců, poradců, politiků, vědeckých pracovníků, pracovníků svazů a NNO, ministerských úředníků a dalších skupin účastníků přispívá ke zvyšování jejich znalostí a také k výměně zkušeností a názorů. Šestý ročník Bioakademie se konal tradičně na přelomu června a července v Lednici na Moravě, v prostorách Zahradnické fakulty Mendelovy zemědělské a lesnické univerzity. Pořádal svaz PRO-BIO ve spolupráci se svazem Bio Austria a dalšími partnery z ČR a zahraničí. Do Lednice se ve dnech 29. 6. – 1. 7. 2006 sjelo celkem 264 účastníků z 22 zemí Evropy, z toho 241 účastníků z 12 členských zemí EU a 23 účastníků z 10 zemí mimo EU. Konferenci zahájilo úvodní plenární zasedání s hodnocením politicko-ekonomického vývoje, následovaly odborné konference, prakticky zaměřený workshop a oblíbené exkurze po ČR i sousedních zemích. Na úvodním plenárním zasedání byly projednávány dva, pro ekologické zemědělství (EZ) a výrobu biopotravin, velmi důležité dokumenty: Revize Nařízení Rady (EHS) 2092/91 o ekologickém zemědělství a návrh Programu rozvoje venkova v období 2007-2013. Stanoviska účastníků konference, která na Bioakademii zazněla, jsou impulsem pro důslednější prosazování postojů při schvalování uvedených dokumentů vůči EU. Odborné programy byly zaměřeny na témata: konference A – Trvalé travní porosty, konference B – Kvalita biopotravin – Jezme zdravěji! a praktický workshop – Ekologická zelenina v polních podmínkách. Vystoupilo zde mnoho významných odborníků z různých evropských zemí. Zúčastnili se zástupci ministrů zemědělství České a Slovenské republiky, náměstek ministra životního prostředí ČR a zástupce rakouského ministra zemědělství a životního prostředí. Bioakademie 2006 byla zakončena odbornými exkurzemi do ekologicky hospodařících podniků na Slovensku (využívání TTP v EZ, chov ovcí, agroturistika), do Rakouska (farmy zaměřené na produkci zeleniny) a česká trasa zavedla účastníky na Zlínsko a do Beskyd (zpracování produktů na farmě, prodej ze dvora, chov ovcí a skotu a agroturistika). Na financování se podílela jednotlivá ministerstva – MZe ČR a Slovenska, MŽP ČR a také rakouské ministerstvo zemědělství, lesnictví, životního prostředí a vodního hospodářství, sponzoři jako např. Dolnorakouská pojišťovna, REWE Austria (Billa, prodávající bioprodukty pod značkou Ja!Natürlich) a mnoho dalších. Účast delegátů ze zemí střední a východní Evropy podpořila nadace Avalon a Středoevropská iniciativa (CEI). Odborně spolupracovali zejména FiBL Rakousko, Univerzita Palackého Olomouc a Bioinstitut, o.p.s.

VÝROČNÍ ZPRÁVY REGIONÁLNÍCH CENTER SVAZU

Svaz PRO-BIO má celkem 11 regionálních center. Na přelomu roku 2006/2007 svou činnost nově zahájilo PRO-BIO RC Krkonoše a Podkrkonoší. Oblasti působení jednotlivých RC a jejich aktivity

zahrnují poradenství, informační servis, propagaci, vzdělávání a osvětu v EZ, rovněž odbyt regionální produkce.

PRO-BIO RC Bílé Karpaty

Poradenství řeší členové většinou přímo se správcem RC prostřednictvím podpory z dotačního titulu MZe 9.F. nebo spolupracují s jinými poradci svazu PRO-BIO. Od 1. března 2006 (do konce února 2008) je navíc možnost získat dotované poradenství v EZ také přes Informační Středisko (IS) Kopanice v rámci projektu „Sít' agro-envi“. Toto poradenství mohou využít také nečlenové svazu PRO-BIO a přibližně třetinu ceny si hradí sami, členům svazu je částka doplacena z členských příspěvků. Oba uvedené způsoby financování poradenství však nemohou být vzájemně kombinovány v rámci jedné farmy. **Informační servis** se členům poskytuje průběžně.

Vzdělávací akce pro zemědělce

7.3. uspořádalo RC společně s IS Kopanice na SOŠG ve Starém Městě **školení pro ekologické zemědělce** zaměřené na novelu Zákona o EZ, poradenství k vyplňování formulářů EZ, představení kontrolních organizací a aktuální zprávy z ekologického zemědělství.

11.12. uspořádalo RC na Rusavě seminář „**Aktuální problémy ekologického zemědělství**“.

9.-10.11. IS Kopanice a SZEŠ v Rožnově pod Radhoštěm uspořádaly **seminář „Vzdělávání v ekologickém zemědělství“** určen zejména učitelům a studentům středních škol, kteří se mohli seznámit s různými formami pomaturitního studia ekologického zemědělství v České republice a Dánsku. Na seminář navazovaly exkurze v členských podnicích pana Josefa Ondrucha ve Valašské Bystřici a Agrofyto s.r.o. Lidečko. Seminář proběhl v prostorách SZEŠ v Rožnově pod Radhoštěm.

Osvěta a propagace EZ

Z tradičních osvětových akcí pro veřejnost se v roce 2006 podíleli členové RC na pořádání a organizaci **biodožinek s biojarmarkem ve Velké nad Veličkou (19.8.)**, **semináře o ekozemědělství pro veřejnost v rámci festivalu TSTTT v Uh. Hradišti (25.11.)**, aj. Někteří členové se také znovu prezentovali společně na výstavě **Zahrada Moravy na SOŠG ve Starém Městě (17.-18.6.)**. Další prezentace regionálních ekofarem na různých osvětových akcích v ČR i zahraničí byly zajišťovány individuálně samotnými zemědělci.

Zpracování a odbyt regionální produkce

V roce 2006 řešily podniky odbyt většinou individuálně. Certifikované zpracování bioproduktů a výroba biopotravin jsou v regionu stále málo rozvinuté. Ze 43 členů se zpracováním zabývá přibližně jen 10 podniků. Poptávka po jejich výrobcích navíc většinou převyšuje nabídku. Nedořešeným problémem stále zůstává ve Zlínském kraji a okrese Hodonín ekologické zpracování hovězího masa, protože masný skot chová nejvíce ekofarem. Na konci roku však byla zahájena další jednání zaměřená na zpracování a odbyt hovězího masa z regionu, tentokrát se zástupci obchodního řetězce Billa. V současné době se upřeshňují možnosti a podmínky spolupráce. Nepřímá podpora odbytu biopotravin dále průběžně probíhá ve formě prezentace ekologických podniků a jejich výrobků na různých regionálních akcích pro veřejnost (například Jablečná slavnost v Hostětíně, biodožinky, seminář v rámci TSTTT aj.). V roce 2006 bylo uděleno jednomu z nových členů svazu, který patří pod naše RC ocenění Biopotravina roku 2006. Titul získala Mlékárna Valašské Meziříčí za Bio kysaný nápoj. Mléko pro výrobek dodává dlouholetý člen regionálního centra – farma Agrofyto s.r.o. Lidečko

Informace o členech

RC mělo 43 členů ke 31.12.2006. Složení členů zůstává podobné jako v uplynulých letech, většina podniků je zaměřena na chov skotu BTM. Je to ovlivněno mj. i typem povrchu a možnostmi krajiny (do regionu zasahují pohoří Bílé Karpaty, Beskydy, Hostýnské a Vizovické vrchy). V menší míře je zde zastoupen chov krav s produkcí mléka, ovcí, koní a dalších zvířat; dále je mezi členy několik pěstitelů a zpracovatelů ovoce; 3 ekofarmy specializované na pěstování zeleniny; drobní pěstitelé bylin a jeden zpracovatel bylin; několik dalších menších zpracovatelů; 2 střední zemědělské školy; v regionu dále působí neziskové organizace se zaměřením na EZ a členské prodejny biopotravin. S prodejny v regionu RC spolupracuje, ale jsou oficiálně zařazeny ve svazu v sekci prodejců.

23.3. a 11.12. proběhla valná hromada a schůzky výboru RC na SOŠG ve Starém Městě u Uh. Hradiště a v rámci semináře na Rusavě.

Granty a dotace

V roce 2006 nemělo regionální centrum žádný samostatný grant. Jeho členové se však většinou podílí na realizaci projektů IS Kopanice. Někteří členové RC se zapojili jako partneři do projektu „Sít' agro-envi“ např. IS Kopanice, Tradice Bílých Karpat Hostětín, SOŠG Staré Město, SZEŠ Rožnov p. Radhoštěm.

Účast na dalších akcích v ČR a zahraničí:

V rámci projektu „Sít' agro-envi“ účast zástupců na 2 setkáních poradenských projektů OPRLZ z celé ČR v Jizerských horách (13. -14.6.) a na Paprsku u St. Města p. Sněžníkem (23.-24.10.).

Účast správce RC a jeho zástupce na Radách svazu PRO-BIO

31.3. Účast a zastupování členů na Valné hromadě svazu PRO-BIO v Jihlavě

29.4. Mezinárodní spotřebitelská ochutnávka biovin v Pavlově

29.6. –1.7. Evropská letní akademie ekologického zemědělství v Lednici

24.9. Jablečná slavnost v Hostětíně

Mgr. Renata Vaculíková

PRO-BIO RC Jeseníky

Regionální centrum Jeseníky, působící na území bývalých okresů Jeseník, Bruntál, Šumperk, částečně i v okrese Olomouc a Opava je i nadále druhým největším regionálním centrem svazu. Členskou základnu tvoří 93 subjektů podnikajících v ekologickém zemědělství, převážně na TTP s chovem krav bez tržní produkce mléka, zpracovatelů, škol, poradců, výzkumných ústavů a jeden čestný člen. Celková výměra obhospodařované půdy činí 32.000 ha. RC se ve své činnosti převážně zaměřilo na pomoc členské základně, propagaci ekologického zemědělství a jeho produktů, komunikaci s veřejností o ekologické zemědělské problematice, přiblížení se ke spotřebitelům a spolupráce se základními a středními školami. V poradenství bylo využito nejen dotačního titulu 9.F na podporu poradenství v EZ prostřednictvím akreditovaných poradců, ale i projektu „Sít' agro-envi“. Díky tomuto projektu se lépe rozvinula propagace ekologického zemědělství a jeho produktů směrem k veřejnosti. Projekt rovněž posílil již dobře nastartovanou spolupráci se základními a středními školami, kde byly uspořádány přednášky o EZ a uskutečněny exkurze na ekologicky hospodařící podniky a farmy, také proběhly ochutnávky bioproduktů formou doplňkových nebo hlavních jídel ve školních zařízeních. Další aktivitou RC je aktivní účast a zapojení se do činnosti místních akčních skupin MAS Zábřežsko o.p.s. a MAS Horní Pomoraví o.p.s. , ve spolupráci s nimi se RC prezentovalo na výstavě „Země živitelka“ v Českých Budějovicích. Byly uspořádány Bioslavnosti 2006 ve Starém Městě pod Sněžníkem v areálu obchodní společnosti PRO-BIO. Tento den plný zábavy, kvalitní hudby, dobrého a zdravého jídla, exkurzí na okolní farmy, odborných filmů a prezentací byl velice kladně hodnocen všemi návštěvníky, kterých se sešlo více než čtrnáct set.

Stručný přehled akcí, na kterých se regionální centrum podílelo v roce 2006

Leden:

- spolupráce při zakládání MAS Zábřežsko a Horní Pomoraví
- poradenství na farmách
- výroční členská schůze RC Jeseníky

Únor:

- aktivní účast při tvorbě zakládacích dokumentů MAS
- přednáška pro žáky SZEŠ Bruntál
- podpis partnerství na projektu Svazu

Březen:

- konzultace na farmách, terénní poradenství
- práce v MAS
- start projektu OPRLZ
- pracovní cesta IRSKO

Duben:

- zájezd na výstavu TECHAGRO Brno pro členy RC
- Den země v Břidličné – ochutnávka biopotravin
- příprava BIOSLAVNOSTÍ

Květen:

- poradenství na farmách
- kontrola činnosti a konzultace na IM
- příprava BIOSLAVNOSTI9

Červen:

- poradenství na farmách
- aktivní činnost v MAS
- plnění úkolů v rámci projektu

Červenec:

- terénní poradenství na farmách
- BIOSLAVNOSTI ve Starém Městě

Srpen:

- práce v místních akčních skupinách
- příprava na výstavu
- prezentace RC Jeseníky na výstavě Země živitelka

Září:

- dožínkové slavnosti v Polsku
- poradenství na farmách
- přednáška a ochutnávka na SOŠ Šumperk

Říjen:

- konzultace na IM
- exkurze na farmy a ke zpracovatelům pro SŠ a ZŠ

Listopad:

- přednášky na ZŠ pro žáky osmých a devátých tříd
- poradenství u začínajících EZ
- práce na projektu OPRLZ

Prosinec:

- poradenství na farmách
- účast na vstupních kontrolách
- odborný seminář v Moravskoslezském Kočově

František Winter

PRO-BIO RC Jižní Morava

Členové RC mají široký obor činnosti, který je dán přírodními podmínkami Jižní Moravy. Celkově se hospodaří na 980 ha orné půdy se zaměřením na polní plodiny (zelenina, léčivé rostliny, byliny, ovoce, vinice). Chovem skotu se zabývají dva členové. RC se ve své činnosti drželo schváleného plánu práce pro rok 2006 plnění vycházelo z požadavků jednotlivých členů. RC je zapojeno do projektu vytvoření Sítě agroenvironmentálních center (programy Jihomoravského kraje a kraje Vysočina). Propagace - účast členů při akcích během Měsíce Září, mezinárodní ochutnávka biovin Biovino Pavlov pod Pálavou 2006. Vzdělávání - seminář Ekologické zemědělství v produkční oblasti, současný stav a perspektivy na období 2007-2013.

Josef Abrle

PRO-BIO RC Litomyšl

Rok 2006 zaznamenal zkvalitnění a rozšíření činnosti PRO-BIO RC Litomyšl v návaznosti na nové aktivity spojené s nově založeným Informačním centrem (IC Litomyšl) podporovaným z projektu „Sít' agro-envi“. Šestý rok činnosti RC přinesl stoupající zájem o EZ z řad zemědělců i spotřebitelů. Proběhly schůzky, poradenství, školení, semináře. RC bylo aktivně zapojeno do celosvazové činnosti zaměřené na osvětu a propagaci EZ. Po vstupu do EU pokračuje v šíření nových informací, postupů a zákonů (nařízení rady EHS 2092/91 o ekologickém zemědělství), které je nutno konzultovat, objasňovat a uvádět do praxe. Tento rok činnosti byl úspěšný jak z hlediska prohlubující se spolupráce, tak aktivní spoluúčasti členů z řad farmářů v regionu. Na RC se obrací spotřebitelé a spoluobčané s podněty na společná řešení problematiky EZ, rady a získání informací. S kladným ohlasem a zájmem byly přijaty akce zorganizované v Litomyšli. RC má 38 členů, vstoupili tři noví ekozemědělci. Prioritou pro rok 2006 byla i nadále individuální poradenská činnost na farmách a postupné rozšiřování služeb především pro členy svazu PRO-BIO, pro nové zájemce o EZ i pro širokou veřejnost. RC se aktivně zapojuje do projektu „Sít' agro-envi“ díky novému Informačnímu centru a pracovalo na grantu Pardubického kraje v oblasti životního prostředí. V rámci poradenství RC jsou prováděny konzultace a návštěvy farem průběžně dle potřeb členů svazu. Daří se zajistit požadavky na individuální poradenství v terénu, je zaznamenán zvyšující se zájem o tento typ služeb.

Hlásí se noví zájemci o EZ resp. o členství ve svazu PRO-BIO, kterým jsou poskytovány zdarma základní úvodní informace, v případě zájmu o členství ve svazu zdárné dotažení registrace na MZe ČR.

Vzdělávací akce pro zemědělce

23. 2. valná hromada PRO-BIO RC Litomyšl, spojeno odborným školením

17.–18.2. poznávací zájezd na BioFach v Norimberku (organizovaný svazem PRO-BIO)

29.6.-1.7. účast zástupců regionu na Evropské letní bioakademii v Lednici

22.11. odborný seminář pro ekozemědělce za účasti předních odborníků EZ v Deštném v Orlických horách na horské chatě Domov (ekofarmě Josefa Povolného - rodinná farma opětovně vytvořila ideální podmínky pro zdárný průběh semináře).

Osvěta a propagace EZ

20.-22.4. spoluorganizování Dne ZEMĚ v Litomyšli, zajištěna ochutnávka biopotravin, pro zájemce propagační informace o EZ a bioproduktech.

Září - Měsíc biopotravin a EZ – propagace v Litomyšli, zastoupení ekozemědělců z regionu na biodožínkách a biojarmarku na Toulcově dvoře v Praze, spoluúčast na pracovních setkáních na MZe v Praze (propagace a marketing)

5.10. spoluúčast na uskutečnění poznávacího zájezdu Mateřského centra Litomyšl (rodiče s dětmi) na ekofarmu Deblín rodiny Štěřbovy

20.10. pomoc při zajištění bio ochutnávky ve školní jídelně

14.12. odborná přednáška o biopotravinách a jejich prezentace v Rychnově nad Kněžnou

PRO-BIO RC Litomyšl s lítostí a zármutkem oznamuje, že na přelomu roku nás navždy opustila výrazná osobnost, členka správní rady, paní Radoslava Šimáková.

Ing. František Chlad

PRO-BIO RC Moravská Brána

V Novém Jičíně bylo zřízeno Informační centrum pro ekologické zemědělství a agroenvironmentální programy v rámci projektu „Síť agro-envi“. Do systému ekologického zemědělství se nově přihlásilo 6 zemědělců, převážně se jedná o chovatele skotu a koní na travních porostech, v jednom případě jde o pěstitele zeleniny. Současně je registrováno dalších 6 zájemců o pomoc s přechodem na EZ. RC Moravská brána má v současné době 20 členů, převážně jsou to chovatelé skotu na trvalých travních porostech v oblasti Beskyd a Nížkého Jeseníku, dále jsou to pěstitelé biobylin, bioovoce, biozeleniny a bioosiv. Členy jsou také dvě občanská sdružení – PermaLot (Svojanov) a Bioinstitut (Olomouc) a dva zpracovatelé HOPI POPI, a.s. a OLMA, a.s.

Aktivity RC Moravská brána

24.2. se konala valná hromada RC v Novém Jičíně

11.4. a 3.5. se RC zúčastnilo pracovního setkání v Rožnově pod Radhoštěm a ve Valašských Kloboukách na téma „Zachování biologické rozmanitosti trvalých travních porostů v pohoří Karpat v České republice“

31.5. byla představena prezentace „O ekologických produktech a tradičních výrobcích“ v Hranicích na Moravě – na semináři PRO AGRI – TOUR – Certifikace typických regionálních výrobků (uspořádala Vysoká škola logistiky, o.p.s. Přerov)

27.9. se již tradičně RC zúčastnilo Biojarmarku v Českém Těšíně – nejčastější dotazy návštěvníků se týkaly možností nákupu biopotravin a rozdílů mezi konvenčními a ekologickými produkty

29.9.-1.10. proběhl v Příboře, ve Víně Restaurantu Terra Libera Víkend s jídly z biopotravin

1.10. byla přednesena úvaha na téma „Ekologické zemědělství – vztahy a souvislosti“ v rámci akcí Společnosti Život na venkově v Bystřici nad Olší

5.-8.10. se RC účastnilo veletrhu CESTA KE ZDRAVÍ v Ostravě na výstavišti Černá louka. Záměrem bylo představit EZ a zejména biopotraviny v co nejpestřejší paletě – v expozici RC předvedlo sortiment obchodní společnosti PRO-BIO s.r.o., čaje a koření Sluneční brány s.r.o., biojablka Bohumila a Vlasty Kučerových, biovíno manželů Aberlových a bio kysaný nápoj Mlékárny Valašské Meziříčí s.r.o. Součástí veletrhu byla také ochutnávka připravena studenty Integrované střední školy - Centrum odborné přípravy a Jazyková škola s právem státní jazykové zkoušky z Valašského Meziříčí. Návštěvníci veletrhu měli k dispozici propagační materiály, které dodali vystavovatelé, i řadu informačních letáků a publikací PRO-BIO Svazu ekologických zemědělců. Zájemci byli rovněž informováni o projektu „Síť agro-envi“ a o zřízení Informačního centra pro ekologické zemědělství a

agroenvironmentální programy v Novém Jičíně. Součástí veletrhu byla i prezentace na téma „Ekologické zemědělství – nástin vztahů a souvislostí“. Tato akce byla finančně podpořena Krajským úřadem Moravskoslezského kraje se sídlem v Ostravě – odborem pro životní prostředí a zemědělství. **30.11.** RC uspořádalo v Bartošovicích na Moravě seminář „Ekologické zemědělství, bioprodukty, biopotraviny“ zaměřený na zpracování bioproduktů – teoreticky i prakticky. Seminář byl finančně podpořený Ministerstvem zemědělství ČR.

Ing. Alena Malíková

PRO-BIO RC Polabí

Konány byly především pracovní návštěvy správce u většiny členů v 16 bývalých okresech. Především zemědělcům byly sdělovány novinky ve vedení povinné evidence a byla prováděna pomoc s jejím vedením a příprava farmy před kontrolami. Členové se zúčastnili různých akcí, exkurzí ve spolupráci s RC Severozápad, byl zorganizován seminář.

K 31.12.2006 bylo evidováno 34 členů - z toho jsou 4 čestní členové, 2 poradci, 1 pokusná stanice, 7 zpracovatelů, dovozců a prodejců a 19 se zabývá zemědělskou provovýrobou. Většina z nich chová skot BPM, dále ovce, kozy, koně, prasata a slepice, 4 farmy jsou specializované na pěstování obilovin, zeleniny a bylin.

Oblasti, ve kterých RC během roku pracovalo jsou poradenství, vedení evidence, pozemky na LPIS, nitrátová směrnice, exkurze ve spolupráci s RC Severozápad, osvěta a akce k Měsíci biopotravín, seminář. V roce 2006 nemělo RC žádný samostatný grant. RC pořádalo nebo se účastnilo několika akcí.

18.2. Biofach Norimberk s RC Severozápad

3.3. Valná hromada RC Polabí

27.6. Polní den v Uhříněvsi

2.9. Bidožínky Ležnice

6.9. Exkurze Německo s RC Severozápad

18.9. Biojarmark Praha

20.9. Česká biopotravina roku Praha

29.9. Biojarmark Nežichov

4.-5.10. Exkurze Česká Kamenice s RC Severozápad

24.11. Seminář pro subjekty působící na venkově -ČZÚ Praha

Ing. Josef Škeřík, Ing. Ivana Květoňová

PRO-BIO RC Severovýchod

Stejně jako v předchozích letech se činnost RC zaměřovala na odbyt a na poradenskou činnost dle zájmu jednotlivých členů RC, poradenskou činnost členům RC hradilo v plné výši. Meziročně se podařilo zvýšit odbyt bio hovězího masa (ve finančním vyjádření přes 30 mil. Kč) v roce 2006. Ke zvýšení odbytu realizovalo RC propagační aktivity nejenom na výstavě Biostyl, ale zároveň i propagačními materiály na biohovězí.

Dalšími neméně důležitými aktivitami bylo prosazování zájmů členů svazu. V rámci resortu MZe probíhala jednání ve spolupráci se Svazem marginálních oblastí, který má sídlo v našem regionu. Správce RC se tak přímo účastnil meziresortních připomínkových řízení na MZe ČR především v oblasti legislativy agroenvironmentálních opatření včetně ekologického zemědělství, dále v oblasti dotačních předpisů pro LFA a Top Up. V rámci současné dotační politiky se RC účastní i oponentury připravovaných dotačních programů v rámci Evropského zemědělského fondu pro rozvoj venkova – EAFRD. V průběhu roku RC působilo v rámci tří místních akčních skupin připravujících a realizujících dotační program metodou LEADER.

Ing. Kamil Toman

PRO-BIO RC Severozápadní Čechy

RC se zaměřilo především na pomoc členům poradenskou činností – přes 1000 hodin poradenské práce (dotační tituly, Nařízení rady 2092/91, příprava na kontrolu, asistence při kontrole, změny výměry, odborné poradenství – vypracování evidence hnojení farmy, vypracování havarijních plánů farmy, welfare zvířat, zemědělské stavby, účetnictví a daně, optimalizace hospodaření, kontroly SZIF), provozování poradenského centra, které sdružuje akreditované poradce v oblasti welfare, zemědělských staveb, ekologického zemědělství, nitrátové směrnice, zemědělského účetnictví a

optimalizace hospodaření farmy (podle dotačního titulu 9F – poradenství). Práce poradenského centra se zapojením do dotačního programu na poradenství využilo 90 farem. Bezplatné zpracování projektů na Operační program poradenským centrem využilo i opakovaně několik desítek farem a úspěšné projekty již představují částku přes 90 milionů korun v rámci priorit – nákup strojů, rekonstrukce a stavby stájí, biolékárna a biosýrárna, agroturistika a rekonstrukce hnojišť. Organizace odborných seminářů týkajících se ekologického zemědělství, legislativy EU, dotačních titulů, ekonomiky farem, nitrátové směrnice, cross-compliance, EAFRD, počítačových programů pro sedláky, výroby bioplynu na ekofarmách atd. Organizace tématických exkursí – BioFach, ekologické farmy v Sasku, rodinné farmy v Německu. Organizace společenských a pracovních setkání sedláků regionálního centra s exkurzemi na farmy našich členů – Děčínsko, stáje pro chov masných plemen skotu, exkurse na přístřešky pro skot a nově vybudované objekty agroturistiky. Organizace akcí propagující členy RC a ekologické zemědělství – Bidožínky 2005 na farmě Františka Bartoně, Biojarmark Nežichov, Výroční bioschůze Krajského informačního střediska – Karlovarský kraj. Propagace ekologického zemědělství mezi zemědělskou mládeží a navázání partnerských vztahů s profesními organizacemi a místními akčními skupinami působícími v regionu, zastupování zájmů členů na ZA Mze ČR, Krajských úřadech, ÚKZUZ, SVS atd. Došlo k vytvoření Biodružstva sedláků s cílem zpracovávat a prodávat vlastní bioprodukty v regionech Karlovarska a Plzeňska.

Informace o členech

V současnosti je přes 100 farem členy RC Severozápad v regionu krajů Plzeňského, Karlovarského, Ústeckého a Libereckého s výměrou ploch cca 60 000 ha TTP a 1100 ha orné půdy.

RC se zapojilo do projektu „Partnerství pro budoucnost“ z Evropského sociálního fondu v rámci spolupráce nevládních organizací Karlovarského kraje jako partner projektu - trvá. Další projekt je „Bio spojuje“, kde spolupracuje s německou organizací EcoConnect.

Ing. Zdeněk Perlinger

PRO-BIO RC Šumava

Činnost RC byla v roce 2006 zaměřena především na zvyšování odborné, profesní i teoretické úrovně jednotlivých zemědělců a to formou školení, terénního poradenství, účasti na odborných seminářích a odborných exkurzích. Velkou pomocí pro členy RC je Informační a poradenské centrum ve Stachách, včetně tvorby a využití vlastních internetových stránek a služeb internetu www.pro-bio.stachy.cz. Poradenství pravidelně využívá cca 70 % členské základny, ostatní členové využívají poradenství nepravidelně. V návaznosti na projekt EVVO financovaný z ESF bylo poskytnuto poradenství přímo na farmách v rozsahu 150 poradenských dnů. Nezanedbatelnou část poradenství tvoří podávání informací o EZ i nečlenům, kteří se rozhodují o registraci k ekologickému zemědělství a členství ve svazu PRO-BIO. Zemědělcům RC, hospodařícím na území NP a CHKO Šumava byla poskytována individuální poradenská služba při přípravě managementů, zpracování agroenvironmentálních opatření a havarijních plánů i pracovníky Správy NP a CHKO Šumava. RC realizuje dvouletý projekt z ESF, v garanci MŽP – „Sít' environmentálních informačních a poradenských center v regionu Šumava“. Nositelem tohoto projektu je Regionální rozvojová agentura Šumava, o.p.s., PRO-BIO RC Šumava je jedním z partnerů tohoto projektu. V rámci tohoto projektu byla otevřena 4 informační a poradenská centra Stachy, Chvalšiny, Sušice a Horšovský Týn. Zároveň bylo vytvořeno jedno pracovní místo pro terénní poradenství na farmách.

Informace o členech

K 31.12.2006 mělo RC 44 členů. Většina z nich se zabývá chovem skotu BTM. Na několika farmách jsou chovány ovce nebo kozy, případně jsou i zpracovávány jejich produkty. Chov koní na několika farmách je spíše zájmovou záležitostí, případně pro agroturistiku. RC působí v okresech Český Krumlov, Prachatice, Klatovy, Strakonice a Písek. Největší část členů RC však hospodaří na území Národního parku a Chráněné krajinné oblasti Šumava, v okresech Český Krumlov, Prachatice a Klatovy. Zemědělské hospodaření ve velkoplošných chráněných územích kromě jiných předpisů a nařízení musí respektovat ještě legislativní normy na ochranu přírody a krajiny.

Realizované akce

21.3. Vimperk – odborný seminář na téma „Ekologické zemědělství, AEO v praxi, zemědělství a jeho vliv na životní prostředí, EAFRD, kontroly SZIF a vedení účetnictví“

- 28.3.** Běšiny – odborný seminář na téma „Ekologické zemědělství, AEO v praxi, zemědělství a jeho vliv na životní prostředí, EAFRD, kontroly SZIF“
- 4.4.** exkurze členů RC na Techagro do Brna
- 16.5.** odborná exkurze členů RC do CHKO Český les, s tematikou: „Podmínky hospodaření v CHKO“
- 29.6.-1.7.** účast na Bioakademii v Lednici
- 7.-9.11.** Běšiny – vzdělávací pracovní kurz „Základy práce na PC“
- 21.11.** Vimperk – odborný seminář „Zemědělské hospodaření a životní prostředí“
- 28.-30.11.** Vimperk – vzdělávací pracovní kurz „Základy práce na PC“
- 13.12.** Běšiny – odborný seminář „Zemědělské hospodaření a životní prostředí“

Plán činnosti RC PRO–BIO Šumava na rok 2007

Činnost RC bude v roce 2007 vycházet především z projektu „Sít' environmentálních informačních a poradenských center v regionu Šumava“ podporovaný z ESF. Tento projekt je koncipován na 2 roky (2006 a 2007). Náplň plánovaných akcí pro rok 2007 je z velké části obsahově podobná roku předchozímu. Pozornost bude věnována především terénnímu poradenství přímo na jednotlivých farmách, odborným seminářům, školením, vzdělávacím kurzům a odborným poznávacím exkurzím na jiné ekofarmy, či zpracovatelské kapacity. Osvětová a vzdělávací práce bude věnována využívání alternativních zdrojů energie, ochraně vod, tvorbě a ochraně krajiny, dodržování stanovených managementů. I nadále bude věnována pozornost výuce počítačového zpracování a vedení předepsané evidence.

Ing. Vladimír Krtouš, Ing. Milan Skolek

PRO-BIO RC Vysočina

RC se od začátku roku aktivně zapojilo do projektu „Sít' informačních center zaměřených na agro-environmentální programy v Jihomoravském kraji a kraji Vysočina“ pod vedením spolku poradců EPOS. Tento projekt, resp. jeho realizace odstartovala v březnu 2006. V rámci projektu bylo prováděno poradenství na farmách, školení pracovníků sítě, školení, semináře, kurzy a exkurze pro všechny cílové osoby - zemědělce, úředníky, poradce až po širokou veřejnost. Bylo zřízeno Informační centrum v Jihlavě. RC se aktivně zapojilo do celostátní akce „Září-Měsíc biopotravin a ekologického zemědělství“. Tato akce byla na Vysočině podpořena krajem Vysočina. Proběhly dny otevřených dveří na farmách, BIO den ve škole v Humpolci, byly uskutečněny biojarmarky a dále byl program po celý měsíc v Informačním centru v Jihlavě a v Náměšti. Probíhaly semináře, RC poskytovalo svým členům nové informace a poradenství, věnovalo se novým potenciálními členům RC, resp. svazu. Práce RC zahrnovala realizaci projektu, administrativu, poradenství, předávání informací, propagaci, reklamu, pořádání dnů otevřených dveří, marketing, semináře.

Informace o členech

K 31.12.2006 bylo v RC celkem 32 členů. Z toho 27 zemědělců, Střední škola a školní statek, 6 výrobců, 1 obchodník a 1 čestný člen a správce jako poradce. 7 členů je v okrese Jihlava, 5 v okrese Pelhřimov, 3 Havlíčkův Brod, 6 Žďár nad Sázavou, 4 Třebíč, 4 České Budějovice, 2 Jindřichův Hradec a 1 v okrese Tábor. 2 členové RC ze svazu vystoupili, 5 nových do svazu vstoupilo.

Realizované akce

- 22.2** Slavnostní podpis smlouvy s MŽP v Besedě
- 14.3.** Valná hromada RC schválila Zprávu o hospodaření RC za rok 2005 a Výroční zprávu z činnosti za rok 2005
- 31.3.** Valná hromada svazu PRO-BIO v Jihlavě
- 29.6.-1.7.** účast na Bioakademii v Lednici
- 5x červenec-září** kurzy „Využití internetu v agropodnikání“
- 31.8.** Slavnostní otevření IC v Jihlavě
- Září - Měsíc biopotravin a ekologického zemědělství** Den BIO v Humpolci, Den otevřených dveří v Ratibořicích a na Sasově
- 6.10.** Biojarmark ve Žďáře nad Sázavou
- 7.10.** Biojarmark v Jihlavě
- 29.11.** Kurz „Aktuální podpory v zemědělství“
- 2x prosinec** kurzy „Základy EZ“

Ing. Tomáš Klejzar

VÝROČNÍ ZPRÁVY ODBORNÝCH POBOČEK SVAZU

PRO-BIO Liga ochrany spotřebitelů potravin a přátel ekologického zemědělství

PRO-BIO LIGA v roce 2006 intenzivně pokračovala v realizaci svých 5 hlavních aktivit:

- webové stránky www.biospotrebitel.cz
- „Informačně-poradenské centrum o biopotravinách, ekologickém zemědělství a ekologicky šetrné spotřebě“
- spolupráce s rodinnými ekofarmami, které opravdu produkují biopotraviny (výlety na ekofarmy, brigády, „prodloužená ruka ekofarmy“ - odběrové místo v IC, biovečer)
- vlastní publikační činnost a spolupráci s médii
- spolupráce se studenty a pedagogy

V neposlední řadě se organizace věnovala i fundraisingu. Velmi pozitivní bylo vytvoření pracovnímu týmu LIGY ve složení: Jana Průšová, Jan Valeška, Kateřina Čapounová, Lenka Sehnalová, Lenka Bauerová a Iva Buriánková. Zásadní bylo pro organizaci získání grantu z EU, díky němuž mohli někteří dosavadní spolupracovníci, dobrovolníci a nadšenci začít pracovat na řádný pracovní poměr s patřičnou mzdou, kdy následně došlo ke zkvalitnění a rozšíření služeb i k celkové profesionalizaci organizace.

Informace o členech

165 členů-spotřebitelů, z toho 60% jsou mimopražští členové, 77% tvoří ženy – 23% muži.

PRO-BIO LIGA se věnovala hlavně osvětě, propagaci a poradenství

- Provoz Informačně-poradenského centra o biopotravinách, ekologickém zemědělství a ekologicky šetrné domácnosti“, které řešilo 522 dotazů. Skladba dotazů viz graf.
- Provoz spotřebitelských informačních stránek www.biospotrebitel.cz, zaměřených hlavně na české producenty a místní EZ, s každotýdenní aktualizací a rozšířením rubrik o „Bio novinky na českém trhu“.
- Pořádání akcí:
 - 2 výlety na ekofarmy:
 - 10.6. Biofarma Sasov Josefa Sklenáře („Po stopách biouheráku a biošunky“ 24 účastníků),
 - 7.10. Zámecké sady Chrámce manželů Syrovátkových („Putování za biomoštem a biojehněčím“ 20 účastníků)
 - 2 brigády na ekofarmách
 - Camphill České Kopisty (4 dospělí a 1 děčko),
 - 5.8. Ekofarma Mlýnec (11 dospělých a 2 děti);
 - 1 biovečer
 - 3.10. „Ze života ekosedláka aneb ovoce z Čech a Moravy“ (17 účastníků)
 - 2 dílničky pro děti jako doprovodný program Pražského biojarmarky
 - „Skládání biomandaly z bioovoce a biozeleniny“
 - „Hod biobramborou do biočuníka“
- Provoz odběrového místa, tzv. prodloužené ruky ekofarem, v IC (nabídka produktů farem: Biofarma Sasov, Ekofarma Pollau, Ekofarma Mlýnec, Ekofarma Karla Tachecího, Ekofarma Kofa, Zámecké sady Chrámce). Nabídky odběrového místa využívalo 38 lidí.
- Provoz knihovny, rozšíření knižního fondu (740 titulů celkem), který je přístupný i na internetu.
- Spolupráce se svazem PRO-BIO na vydání 8 komoditních letáků pro spotřebitele – „Biozelenina, Biopečivo, Biovejce, Biobyliny, Biovepřové, Biohovězí, Kravské biomléko a mléčné produkty, Kozí biomléko a mléčné produkty, “ (96.000ks celkem) a na receptáři „Nebojte se vařit BIO“ (25.000ks)
- Vlastní publikační činnost - vydání 3 čísel bulletinu BIOSPOTŘEBITEL (200ks od čísla + elektronická varianta) a pravidelná rubrika v časopise pro rodiče „Aperio“ (čtvrtletník).
- Spolupráce s ČZU Praha (Doc. Perla Kuchtová) – 2 přednášky „Sláva BIO?“ spojené s ochutnávkou
- Spolupráce se studenty VŠ – konzultace pro seminární, bakalářské a diplomové práce.
- Spolupráce s médii.

Projekty, do kterých se pobočka zapojila (které realizovala)

- „Jak se hledá BIO?“ – rozvoj, podpora a posílení aktivit IC – podpořeno EU v rámci programu Transition Facility prostřednictvím Nadace NROS (49.924 EUR z EU, 55.470 EUR celkem)
- Informační webové stránky pro spotřebitele www.biospotrebitel.cz a Informačně – poradenské centrum o biopotravinách a EZ – podpořeno Mze ČR 190.000Kč

Mgr. Jana Průšová

PRO-BIO prodej a marketing biopotravin

Odborná sekce měla k 31.12.2006 celkem 62 členů:

- Prodejny biopotravin 54 (nárůst o 25 % oproti roku 2005)
- Jídelny/restaurace 2 (některé další prodejny zároveň provozují restauraci či jídelnu)
- Stánek s prodejem bio ovoce a zeleniny 1
- Velkoobchod/distributor/dovozce 10 (někteří velkoobchodníci či distributoři biopotravin zároveň provozují maloobchodní prodejny)
- Výrobce biopotravin 1
- Poradce 1

Vstup nových členů do pobočky: výrobce biopotravin, dovozci, 10 nových bioprodejen (nové pobočky členských prodejen, nové prodejny). Intenzivní zapojení do akce Záříměsíc biopotravin a ekologického zemědělství – reklamní letáky, ochutnávky, přednášky, výlety na ekofarmy, a další.

Oslava 10 let působení bioprodejen v České republice. Výroba reklamních a vzdělávacích materiálů na podporu prodeje biopotravin. Zapojení některých prodejen do projektu „Ochutnávky biopotravin“. Bioprodejny PRO-BIO se aktivně zapojily do oslavy Záříměsíc biopotravin a ekologického zemědělství uspořádáním ochutnávek, exkurzí na ekofarmy, přednášek a dalšími aktivitami. Některé bioprodejny se taktéž angažovaly v propagaci ekologického zemědělství v místě působení a v propagaci biopotravin. Propagace sítě bioprodejen svazu PRO-BIO: časopis BIO měsíčník pro trvale udržitelný život, časopis Bio Obchod, tiskové zprávy, komunikace s regionálními médii při oslavě 10 let a Záříměsíc biopotravin a ekologického zemědělství. Správce pobočky se zapojil do práce Akčního týmu, který implementuje Akční plán rozvoje ekologického zemědělství v ČR. Rovněž se zapojil do práce mezinárodní asociace bioprodejen ORA. Členům bylo poskytnuto poradenství v oblasti podpory prodeje, marketingu a řízení prodejen. Pobočka se zapojila do koordinace akce Záříměsíc biopotravin a ekologického zemědělství. Proběhla „Ochutnávka biopotravin“ – celkem 50 akcí od srpna do prosince na propagaci biopotravin, ochutnávky v prodejnách biopotravin, na akcích Měsíce bio, v obchodních centrech, ve školách a menzách. Agro-envi-info – pobočka je zapojena do projektu „Sít' informačních center zaměřených na agro-environmentální programy v Jihomoravském kraji a kraji Vysočina“, který je financován s Evropského sociálního fondu (ESF). Realizátorem projektu je EPOS Spolek poradců v ekologickém zemědělství ČR. V rámci projektu „Podpora prodeje biopotravin v místě nákupu“ pobočka zajistila výrobu a distribuci reklamních a informačních materiálů (letáky, mincovníky, nálepky, tašky, recepty) pro propagaci biopotravin v místě nákupu mezi členské prodejny svazu.

Realizované akce

duben – celostátní setkání členů v Hradci Králové

říjen – celostátní setkání členů v Nenačovicích

Správce pobočky organizoval 15. Brněnský biojarmark

Plán aktivit na rok 2007

- Zkvalitnění práce Výboru odborné sekce
- Propagace členských bioprodejen: PR, informační letáky
- Zlepšení funkčnosti webu pro-bio.cz, sekce bioprodejny
- Prohloubení spolupráce s ekozemědělci a výrobci biopotravin, prodej místních bioproduktů
- Aktivní zapojení do akcí na propagaci EZ: Den Země, Záříměsíc biopotravin
- Ochutnávky v prodejnách
- Vzdělávací seminář
- Pobočka je zapojena do projektu EVVO „Sít' informačních center zaměřených na agro-environmentální programy v Jihomoravském kraji a kraji Vysočina“

Mgr. Tom Václavík

SVĚPOMOCNÝ FOND

Půjčky poskytnuté ze Svěpomocného fondu v roce 2006:

Körnerová Eva - EKOFARMA NA RYCHTĚ	100.000,- Kč (rekonstrukce mléčnice a dojírny)
Citterbartová Emilie - KOZÍ FARMA BŘEZÍ	100.000,- Kč (marketing, etikety, obaly a distribuci)
Štěpánek Pavel, Ing. - Biofarma Slunečná zpracování mléka v minimlékárně)	100.000,- Kč (částečné předfinancování projektu OP –
Buršík Oldřich opláštění skladu)	50.000,- Kč (posklizňové zpracování obilovin –
Tošovský Stanislav	50.000,- Kč (nákup 114 ks ovcí)
Podstavek Ondřej - Farma Šachov	80.000,- Kč (stavební materiál na dostavbu mléčnice)
Mach Pavel - "Pod Lipami" 4340)	50.000,- Kč (spolufinancování nákupu traktoru Zetor
Sedlačík Ladislav, Sedlačík Ladislav	50.000,- Kč (nákup seníku - haly)
Lačňák Vladimír, Ing. píce)	50.000,- Kč (nákup plemenného býka a obraceče
Vans Richard - Rodinná farma, Vans Richard sníh)	50.000,- Kč (oprava jedné strany střechy - havárie -
Tůmová Anna, Ing. stáda)	50.000,- Kč (nákup plemenného býka - reprodukce
Ludík Josef, Ing. vlastní bioprodukcí zeleniny, ovoce, brambor)	100.000,- Kč (vybudování skladových prostor pro
Díblík Vlastimil	80.000,- Kč (nákup přepravníku dobytka)
Citterbartová Emilie - KOZÍ FARMA BŘEZÍ	50.000,- Kč (mimořádná půjčka)
HELIAVITA s.r.o. podnikání v EZ)	100.000,- Kč (částečná úhrada nemovitosti pro
HELIAVITA s.r.o. podnikání v EZ)	70.000,- Kč (částečná úhrada nemovitosti pro
Abrlová Jarmila - FARMA POLLAU	100.000,- Kč (nákup čističky bylin a nákup nádrží)
Abrlová Jarmila - FARMA POLLAU	100.000,- Kč (nákup čističky bylin a nákup nádrží)
Celkem:	1.330.000,- Kč

PARTNERSKÉ ORGANIZACE

V roce 2006 jsme spolupracovali s řadou organizací a institucí, kterým tímto děkujeme.

Domácí partneři:

- Ministerstvo zemědělství ČR
- Ministerstvo životního prostředí ČR
- Kontrolní organizace (ABECERT-CZ, BIODONT-CZ, KEZ-CZ)
- Bioinstitut, o.p.s., Olomouc
- EPOS, Spolek poradců EZ v ČR
- ÚZPI, Praha
- Státní zemědělský intervenční fond – SZIF odbor pro marketing, Praha
- Výzkumný ústav rostlinné výroby (VÚRV), Praha Ruzyně
- Výzkumný ústav zemědělské ekonomiky, Praha a Brno
- Výzkumný ústav živočišné výroby, Praha Uhřetěves
- Univerzita Palackého, Přírodovědecká fakulta, Olomouc
- Mendelova lesnická a zemědělská univerzita, Brno
- Česká zemědělská univerzita, Praha
- REC, kancelář pro ČR
- Svaz marginálních oblastí
- Nadace Partnerství, Brno
- Nadace na ochranu zvířat
- Nakladatelství Martina Sedláčka, Praha
- Tiskárna Reprotisk, Šumperk
- VH Press, Hradec Králové
- Agritec, Šumperk
- Zelený kruh, Praha
- Euromontana Bohemia, Šumperk

- Young Blood Advertising
a další

Zahraníční partneři:

- IFOAM - Světová asociace ekologického zemědělství
- FiBL - Výzkumný ústav ekologického zemědělství, Švýcarsko, Rakousko, Německo
- Česko-německá obchodní a průmyslová komora
- Nadace Heinricha Bölla HBS, Berlín a Praha
- Spolkové ministerstvo BMLFUW, Rakousko
- Bioland - Německý svaz ekozemědělců
- Ekotrend - Slovenský svaz ekozemědělců
- Bio Austria - Rakouský svaz ekozemědělců
- Avalon - Nizozemská nadace
- EUPRI - Rakouský spolek, Geras
- SVWO - Švýcarský spolek, Malans
- CEI - Středoevropská iniciativa, Trieste
- Equalita - Německá vzdělávací agentura, Kolín n. Rýnem
- Biokultura - Maďarský svaz ekozemědělců
- Bioselena - Bulharská nadace
- Asociace Terras, Srbsko a Černá Hora
a další

ORGÁNY SVAZU

Rada svazu:

- Perlinger Zdeněk, Ing. - předseda
- Urban Jiří, Ing. - místopředseda
- Winter František – místopředseda
- Abrle Josef ml.
- Abrlová Jarmila
- Bílek Václav, Ing., CSc.
- Drgáč Milan, Ing.
- Chlad František, Ing.
- Klejzar Tomáš, Ing.
- Krtouš Vladimír, Ing.
- Květoňová Ivana, Ing.
- Malíková Alena, Ing.
- Sklenář Josef
- Škeřík Josef, Ing., CSc.
- Toman Kamil, Ing.

Revizní komise:

- Šašinka Jaroslav, Ing.
- Köhler Walter
- Jiří Hejl, Ing.

Manažer svazu:

- Trávníček Petr, Ing.

AKTUÁLNÍ KONTAKTY

Regionální centra

PRO-BIO RC Bílé Karpaty

Správce: Ing. Milan Drgáč, Ing. Jaroslav Šašinka – zástupce
687 74 Starý Hrozenkov 1
tel./fax: 572 696 323
iskopanice@razdva.cz

PRO-BIO RC Jeseníky

Správce: František Winter
Nemocniční 53, 787 01 Šumperk
tel.: 583 231 198, 602 533 707, fax: 583 231 330
rc.jeseniky@pro-bio.cz

PRO-BIO RC Jižní Morava

Správce: Josef Abrle
692 01 Pavlov 191
tel.: 604 579 736
josef.abrle@tiscali.cz

PRO-BIO RC Litomyšl

Správce: Ing. František Chlad
Smetanovo nám. 87, 570 01 Litomyšl
tel.: 461 615 293, 774 218 413
pro-biolitomysl@lit.cz

PRO-BIO RC Moravská Brána

Správce: Ing. Alena Malíková
Tyršova 705, 742 58 Příbor
tel.: 556 712 577, 604 905 611
probio.moravskabrana@seznam.cz

PRO-BIO RC Polabí

Správce: Ing. Ivana Květoňová
Sedlo 4, 364 01 Toužim – Útvina
tel./fax: 353 312 023, 604 258 219
kvetonova.sedlo@seznam.cz

PRO-BIO RC Krkonoše a Podkrkonoší

Správce: Bc. Hana Řehořková
512 36 Horní Branná 422
tel.: 481 584 165
rehorkova.agrotempo@tiscali.cz

PRO-BIO RC Severozápadní Čechy

Správce: Ing. Zdeněk Perlinger
Hlavní 27, 362 63 Dalovice
tel.: 353 223 129, 607 103 244, fax: 353 226 354
perlinger@volny.cz

PRO-BIO RC Severovýchod

Správce: Ing. Kamil Toman
Brtnická 360, 407 78 Velký Šenov
tel.: 737 284 212
toman@spojenefarmy.cz

PRO-BIO RC Šumava

Správce: Ing. Vladimír Krtouš
Zdíkov - Branišov 9, 384 73 Stachy
tel.: 602 830 998
pro-bio@stachy.cz

PRO-BIO RC Vysočina

Správce: Ing. Tomáš Klejzar
Náměstí Svobody 11, 586 01 Jihlava
tel.: 567 313 667, 603 279 735
rc.vysocina@volny.cz

Odborné sekce s celorepublikovou působností

PRO-BIO LIGA ochrany spotřebitelů potravin a přátel ekologického zemědělství

Správce: Mgr. Jana Průšová

SEV Toulcův dvůr, Kubatova 1/32, 102 00 Praha 10 - Hostivař

tel: 272 660 501, 720 114 543

infocentrum@biospotrebitel.cz

PRO-BIO prodej a marketing biopotravin

Mgr. Václavík Tomáš

Vinohradská 261, 664 34 Moravské Knínice

tel.: 541 263 456, 777 082 448

tom@greenmarketing.cz