



VÝROČNÍ ZPRÁVA 2004

SVAZ PRO-BIO



Nejlepší ekologický zemědělec za uplynulý rok – farma Pollau rodiny Abrlovy

- ▶ Slovo předsedy
- ▶ Struktura členské základny
- ▶ Poradenství
- ▶ Projekty
- ▶ Propagace a podpora odbytu
- ▶ Zastupování členů svazu
- ▶ Zahraniční spolupráce
- ▶ Bioakademie
- ▶ Výroční zprávy regionálních center svazu
- ▶ Výroční zprávy odborných poboček svazu
- ▶ Svépomocný fond
- ▶ Partnerské organizace
- ▶ Orgány svazu

PRO-BIO

Svaz ekologických zemědělců
Nemocniční 53

787 01 Šumperk

telefon: 583 216 609

fax: 583 214 586

e-mail: pro-bio@pro-bio.cz



www.pro-bio.cz

SLOVO PŘEDSEDY SVAZU PRO-BIO

Vážení členové svazu,

skončil rok, od kterého jsme mnoho očekávali a ke kterému jsme také ale v předcházejících letech vzhlíželi s obavami - rok vstupu České republiky do Evropské unie. Ekologické zemědělství se stalo uznávanou součástí českého zemědělství. Společně s našimi konvenčními kolegy jsme proto pozorovali politické a mediální komentáře k přípravám republiky na vstup do EU. Chvillemi jsme propadali pesimismu, někdy i žasli nad optimistickými výhledy do budoucna. Všichni víme, že pro zemědělství nejsou dobré časté změny a naopak mu svědčí stabilní a neměnná pravidla - to jsme také od EU očekávali a proto řada z nás vstup podpořila. Sledovali jsme výši finančních prostředků na jednotlivé dotační tituly, zjišťovali podmínky hospodaření, pesimisté pročítali sankční řády a na jaře pak málem pro samé tis kopisy zapomněli zasít. Každý sestavil strategii, kdy se přihlásí a do čeho, přepočítal zatížení zvířat na hektar zemědělské půdy a naplánoval nákup nové zemědělské techniky nebo přestavbu stájí tak, aby vyhověl novým požadavkům.

A pak to začalo. Kromě českých zákonů začala platit také legislativa celoevropská, včetně kontrolních systémů. A v tom aby se „pes vyznal“. O sedlácích mají evropští i naši úředníci ale vysoké mínění - spleť zákonů, nařízení a dotačních titulů je tak „přehledná“, že bude oblíbená snad jen u vysokoškolsky vzdělaného sedláka milujícího kombinatoriku a ovládajícího počítač včetně internetu. Přesto vykvetly strom, narodila se mláďata, zazelenalo se osení. Datum 15. 7. si bude ještě dlouho pamatovat každý sedlák hospodařící na loukách, i když se ten den asi nikdo z významných zemědělců nenarodil. Přesto jsme seno usušili a úroda obilí byla velmi slušná. Jako by se nic nestalo, jako by přírodě bylo jedno, že už můžeme jezdit za hranice na občanský průkaz. A věřme tomu, úplně jedno jí to je!

Proto si na naše zvířata a pole vzpomněme vždy, když padáme únavou nad papíry českými i novými evropskými, kdy nás probouzí strach a vztek z hrozcích kontrol, když z nás kdejaký chytrák dělá hlupáky.

Sedlákovo místo je na poli a ve stáji, a zbytek je přírodě úplně jedno...

Zdeněk Perlinger

Struktura členské základny

K 31. 12. 2004 svaz PRO-BIO sdružoval 524 členů + 167 členů PRO-BIO Ligy.

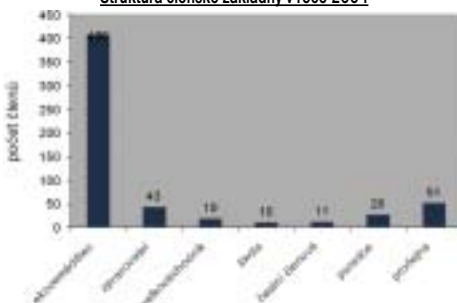
Struktura členské základny:

▀ ekozemědělec	406
▀ zpracovatel	43
▀ velkoobchodník	19
▀ škola	10
▀ čestní členové	11
▀ poradce	26
▀ prodejna	51
celkem*	524

* pozn. někteří členové spadají do více kategorií

▀ PRO-BIO Liga	167
členové svazu celkem	691

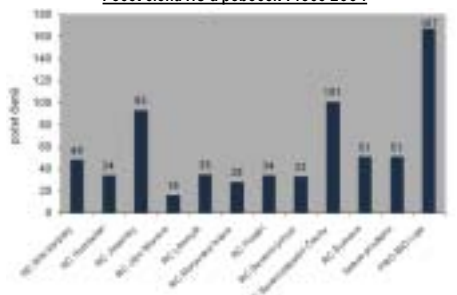
Struktura členské základny v roce 2004



Počet členů RC a poboček:

▀ RC Bílé Karpaty	48
▀ RC Humpolec	34
▀ RC Jeseníky	93
▀ RC Jižní Morava	16
▀ RC Litomyšl	35
▀ RC Moravská brána	28
▀ RC Polabí	34
▀ RC Severovýchod	33
▀ RC Severozápadní Čechy	101
▀ RC Šumava	51
▀ Sekce prodejců	51
▀ PRO-BIO Liga	167

Počet členů RC a poboček v roce 2004



Struktura činnosti členů:

Pěstitelé

▀ zeleniny	29
▀ ovoce	33
▀ bylin a koření	22
▀ brambor a okopaniny	57
▀ obilovin	88
▀ luskovin	18

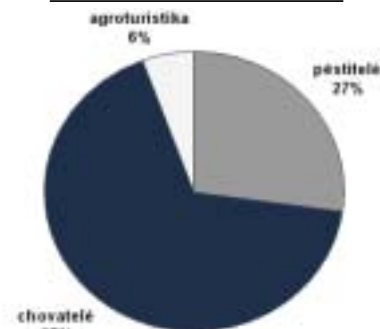
Chovatelé

▀ ovcí	108
▀ koz	52
▀ prasat	25
▀ drůbeže	25
▀ skotu	303
▀ koní	98

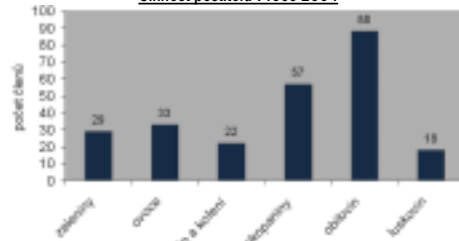
Agroturistika

* pozn. někteří členové spadají do více kategorií

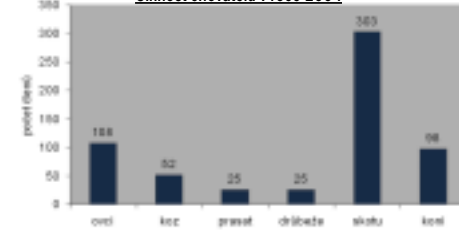
Struktura činnosti členů – zemědělců 2004



Činnost pěstitelů v roce 2004



Činnost chovatelů v roce 2004

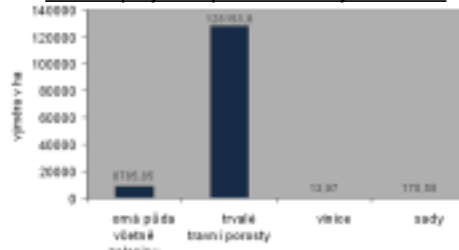


Struktura půdy obhospodařované členy: Výměra celkem 138372,6 ha

z toho:

orná půda	8785,85 ha
trvalé travní porosty	128153,8 ha
vinice	13,97 ha
sady	170,58 ha

Struktura půdy obhospodařované členy v roce 2004



Vývoj členské základny

a půdy obhospodařované členy:

Vývoj členské základny



Vývoj výměry ekologicky obhospodařované půdy členy svazu



Poradenství

- ♣ Poradenství v roce 2004 bylo zaměřeno zejména na **terénní poradenství** v regionech. Základním tématem poradenské činnosti byla příprava zemědělců na nové podmínky hospodaření v ekologickém zemědělství v souvislosti se vstupem ČR do Evropské unie. Od 1. 5. 2004 se museli všichni naši členové vypořádat s novou právní úpravou EZ vyplývající z NR 2092/91 (které je závazné pro všechny členské země EU), v návaznosti na to se připravit na nové požadavky kontrolního systému.
- ♣ Na přelomu roku 2003/2004 proběhla **série seminářů** pro zemědělce v celé ČR ve spolupráci se Spolkem poradců EPOS, které byly zaměřeny právě na změny po vstupu do EU. Rovněž proběhly 3 semináře (v Humpolci a Chrudimi) určené na **vzdělávání poradců** svazu.
- ♣ V závěru roku svaz spolupracoval s ÚZPI při **přípravě dotačního titulu 9. F**. Podpora poradenství v zemědělství, kde svaz zpracoval metodiku týkající se poradenství pro ekologické zemědělce. V rámci tohoto dotačního titulu mohou ekologičtí zemědělci obdržet dotaci na poradenskou činnost až 80%, využijí-li služeb poradců akreditovaných u MZE.
- ♣ V rámci poradenství svaz uspořádal **odborný zájezd** pro členy do Švýcarska zaměřený na ekologický chov drůbeže. V rámci zájezdu byly navštíveny 4 farmy s chovem drůbeže na produkci biovajec a zpracovatelská firma Hosberg. S vlastníkem firmy byla navázána další spolupráce a naskýtá se možnost odbytu biovajec prostřednictvím této společnosti a další technický a poradenský servis při budování českých farem s produkcí biovajec.



Odborná exkurze na švýcarské ekofarmy

- ♣ Svaz PRO-BIO se podílel na organizování 9. mezinárodního **symposia o pohance**, kde připravil samostatnou část na téma „Bio pohanka - co ještě nevíte“ (19. - 20. 8. v Praze) zaměřenou na možnosti pěstování pohanky jako tržní plodiny v ekologickém zemědělství ČR.
- ♣ Svaz PRO-BIO ve spolupráci s Nadací na ochranu zvířat a Ústavem zemědělských a potravinářských informací Praha zorganizoval v Praze (20. 9.) odborný semi-

nář „Welfare – pohoda hospodářských zvířat a ekologické zemědělství“ se zaměřením na ekologický chov drůbeže, při příležitosti návštěvy profesora Johna Webstera z Velké Británie. Na tento seminář navázal workshop na MLZU v Brně (21. 9.).



Profesor Webster na semináři Welfare

Projekty

Kromě základních činností se svaz PRO-BIO orientuje na podávání a realizaci projektů, jejichž aktivity a výsledky jsou přínosné pro rozvoj EZ v ČR a hlavně pro členskou základnu. V rámci projektů jsou získávány finanční prostředky ze zdrojů nadací, státu, či EU určených převážně na podporu ekologických aktivit nevládních organizací.

Propagace ekologického zemědělství

Projekt navazující na dohodnuté priority Akčního plánu rozvoje EZ v ČR podporuje Ministerstvo zemědělství ČR (viz. kapitola Propagace a podpora odbytu).

Bioakademie 2004

Evropská letní akademie ekologického zemědělství se stala stěžejním mezinárodním projektem svazu, který mimo jiné dává prostor pro účinný lobbying, propagaci a vzdělávání (viz. kapitola Bioakademie 2004)



Bioakademie

E(co)-Qualify - vzdělávání bioprodejců

Leonardo da Vinci – mezinárodní projekt podporovaný EU. Vzhledem k tomu, že se jedná o teoreticky zaměřené aktivity (tvorba mezinárodních kvalifikačních standardů pro bioprodejce a vzdělávání pomocí e-learningu) a jednostranně zaměřený na bioprodejce, převzala jeho realizaci a mezinárodní komunikaci z větší části odborná sekce svazu

PRO-BIO zaměřená na maloobchod a marketing biopotravin. Do projektu, který koordinuje německý institut Equalita je zapojeno několik dalších zemí EU (B, SK, H, LT, A...)

Podpora a propagace ekologického zemědělství v produkčních oblastech povodí řeky Dunaje

Projekt podporovaný UNDP / DEF Danube Regional Project prostřednictvím REC Budapešť.

a/ Mezinárodní projekt, realizovaný za spolupráce se zahraničními partnery ze Slovenska, Bulharska a Srbska a Černé Hory, si klade za cíl rozšířit EZ ve významných zemědělských oblastech povodí řeky Dunaje, popularizovat EZ mezi širokou laickou i odbornou veřejností a ukázat na praktických příkladech, že EZ je možné úspěšně provozovat i na orné půdě. Aktivitami projektu je vypracování studie o vlivu zemědělství na povrchové i spodní vody, uspořádání seminářů pro studenty na dané téma, vydání informačních letáků, realizace semináře při Bioakademii 2005 a uspořádání dnů otevřených dveří na ekofarmách. Realizace v průběhu roku 2005/2006. Dalším partnerem v ČR je Informační středisko pro rozvoj Moravských Kopanic.

Projekt byl zahájen na podzim roku 2004, v první fázi byly získávány informace pro publikování studie. Přípravná fáze projektu byla zahájena na Bioakademii 2004 samostatnou odbornou konferencí o vztahu EZ k vodě.

b/ Národní projekt, realizovaný za spolupráce s Epos Spolkem poradců EZ v ČR, je zaměřen na povodí Moravy, zejména Bečvy. Jeho cílem je motivovat v tomto regionu více zemědělců pro přechod na EZ a zajistit jim odborné poradenství. Byly vytvořeny propagační panely, podklady pro odbornou studii. Další aktivity proběhnou v roce 2005. Regionálním partnerem projektu je např. Střední zemědělská škola v Rožnově p. Radhoštěm.

Učebnice „Ekologické zemědělství I. díl“

Projekt za podpory MŽP a Nadace na ochranu zvířat. V roce 2004 svaz vydal a distribuoval první díl učebnice Ekologické zemědělství, která je určena pro školy i praxi. Důležitá byla i propagace a metodická podpora používání učebnice. Za podpory PAN Germany a ve spolupráci s PRO-BIO RC Moravská Brána a Střední zemědělskou školou proběhl v červnu 2004 v Rožnově pod Radhoštěm **mezinárodní odborný seminář o výuce EZ**. První díl učebnice měl velký ohlas a vyučují podle ní všechny tři naše zemědělské univerzity a několik středních škol. Na vydání učebnice navazují i další projekty (např. pro rok 2005 schválený projekt MŽP) zaměřené na vytvoření power-pointových prezentací pro výuku a přednášky a zejména pak vydání druhého dílu o evropských normách pro EZ, welfare, ekologických chovech, konverzi, mar-

ketingu a ekonomice s příklady z praxe. Vydání druhého dílu kromě MŽP finančně podporuje i grant Nadace na ochranu zvířat. V rámci tohoto grantu jsme v září 2004 uspořádali také v Praze **odborný seminář o welfare a ekologických chovech drůbeže** s předním expertem Prof. Websterem z Velké Británie, jehož část byla zopakována i v Brně na Veterinární univerzitě pro pracovníky SVS.

Příprava projektu „Poradenská centra pro agro-environmentální programy“

Svaz PRO-BIO může být do budoucna úspěšný, bude-li zajišťovat svým členům konkrétní služby. Cílem je odborné terénní poradenství včetně komplexních informací ve vztahu k HRDP a OP Zemědělství. Proto jsme v roce 2004 připravili celostátní projekt, který počítá se vznikem poradenských center pro agro-environmentální programy po celé ČR. Základem by měla být RC svazu PRO-BIO, celostátní centrum svazu s koordinátorem poradenské služby. Jako partneři by se do projektu měli zapojit ZA MZe, správy CHKO, ÚZPI a další. O finanční podporu tohoto celostátního projektu i jeho jednotlivých krajských částí (RC) je žádáno v roce 2005. Tuto koncepci poradenství budeme realizovat v menším rozsahu i v případě, že by tento projekt nebyl podpořen z programu OP RLZ.

Propagace a podpora odbytu

Propagační a osvětové akce

Cílem všech pořádaných akcí je nejen obecná propagace EZ a biopotravin, ale také prezentace konkrétních farmářů a jejich farem, výrobců či zpracovatelů a jejich výrobků, podpora odbytu doma i v zahraničí, zvýšení informovanosti veřejnosti, zapojení odborníků do problematiky a propagace jednotlivých regionů.

- ♣ 19. - 22. 2. Prezentace produktů českého ekologického zemědělství, členů a svazu PRO-BIO na společné expozici v rámci mezinárodního veletrhu biopotravin a bioproduktů **BIOFACH 2004** v Norimberku.



Zájezd členů na veletrh BioFach

- ♣ 2. - 5. 3. Společná expozice na mezinárodním kontraktčním potravinářském veletrhu **SALIMA 2004** v Brně. Široký sortiment produktů EZ společně představilo několik předních zpracovatelů, výrobců i farmářů. Expozice zaznamenala velkou návštěvnost jak ze strany odborných návštěvníků, tak ze strany spotřebitelů, škol a médií.
- ♣ 29. 5. Dvanáctý ročník vyhlášení nejlepšího ekologického zemědělce roku – **Bartákův hrnec**. Ocenění získala rodina Abrlova z Pavlova. Součástí akce byla mezinárodní spotřebitelská ochutnávka biovín „Biovino Pavlov pod Pálavou 2004“.
- ♣ 30. 6. - 2. 7. **Bioakademie** v Lednici - Propagaci směrem k veřejnosti přispěla prezentace biopotravin a jednotlivých členů na rautu, doprovodných akcích a tiskové konferenci.
- ♣ 4. 9. **Tradiční celostátní biodožínky**, které každoročně v září pořádá svaz PRO-BIO na vybraných ekofarmách po celé republice, se konaly tentokrát v Bělé pod Pradědem na farmě Bělá v RC Jeseníky. Kromě odborného semináře a praktické ukázky vaření z biopotravin, měl velký úspěch bohatý zábavní program. Akce se zúčastnila téměř tisícovka lidí.
- ♣ 17. - 19. 9. Svaz PRO-BIO společně s RC Bílé Karpaty prezentoval české biopotraviny, EZ a výsledky spolupráce s nadací Fondation Hëllef fir d'Natur na **ekoveletrhu v Lucemburku**.



Prezentace českého EZ v Lucembursku

- ♣ 27. 11. Odborný seminář „Ekologické zemědělství a biopotraviny – aktuality a zajímavosti pro spotřebitele“ v rámci festivalu **TSTIT** v Uherském Hradišti (ve spolupráci RC Bílé Karpaty).

Výroba propagačních předmětů

Svaz PRO-BIO zhotovil pro zájemce tabule určené k označení členských podniků a barevné propagační velkoplošné postery konkrétních farem a výrobců, propagační doplňky určené na akce a výstavy, propagační obecné postery a velkoplošné fotografie.



Společná expozice na veletrhu Salima

Tisk publikací a letáků

- ♣ Ročenka pro spotřebitele **Křížem krájem českým BIOsvětem v roce 2004** - průvodce českým světem ekologického zemědělství a biopotravin
- ♣ **Katalog členů** svazu PRO-BIO České PRO-BIO
- ♣ **Leták** s obecnými informacemi o EZ, biopotravinách a svazu PRO-BIO v českém, německém a anglickém jazyce
- ♣ **Barevná příloha do časopisu Bioměstník** s aktuální nabídkou ekoagroturistiky
- ♣ **Bulletin ekologického zemědělství č. 26** - téma Ekologické zemědělství a GMO
- ♣ **I. díl učebnice EZ** se zaměřením na rostlinnou výrobu
- ♣ Brožura pro zemědělce **Agroenvironmentální programy ČR** ve spolupráci s MŽP
- ♣ **Výsevny dny 2005** - kalendář konstelací pro zahrádkáře a zemědělce

Spolupráce s médii a PR

- ♣ Informační stránka v časopise Bioměstník
- ♣ Spolupráce s časopisem Zemědělec – pravidelné přílohy věnované EZ
- ♣ Vydávání tiskových zpráv a spolupráce s médii
- ♣ Tisková konference při příležitosti Bioakademie 2004 a České biopotraviny roku 2004

Další aktivity

- ♣ Správa a aktualizace internetových stránek **www.pro-bio.cz**; v roce 2004 tato stránka zaznamenala více než 22 000 přístupů

- ♣ Knihovna odborné literatury
- ♣ Vedení a aktualizace tématického fotoarchivu
- ♣ Vedení skupiny Propagace v rámci Akčního plánu ČR

Zastupování členů svazu

Svaz PRO-BIO se soustředil především na prosazování zájmů členů svazu, tedy ekologických zemědělců:

- ♣ Spoluvytváření a připomínkování legislativy týkající se EZ (Iniciování vzniku zákona 242/2000 Sb. a vyhlášky 53/2001 Sb., založení KEZ o. p. s., ochutnávka v parlamentu)
- ♣ Příprava a připomínkování dotačních titulů (zavedení dotací na EZ 1990, 1998)

Cílem lobbyingu bylo také hájit jméno EZ, připravovat podklady a spolupracovat při přípravě HRDP, připomínkovat novely zákona o EZ, připravit dotační tituly z fondu EAFRD na období 2007 – 12 a účastnit se monitorovacího výboru OP Zemědělství.

Zástupci svazu PRO-BIO se aktivně scházejí a pracují v odborných skupinách Akčního plánu EZ.

Zahraniční spolupráce

Zahraniční spolupráce se dotýkala, jako každoročně, všech činností svazu. Konkrétní aktivity zahraniční spolupráce doplňovaly ostatní oblasti činnosti svazu (vzdělávání zemědělců i poradců, propagace, osvěta, komunikace, zastupování PRO-BIO Svazu ekologických zemědělců a jeho členů na mezinárodní úrovni, získávání nových poznatků a kontaktů).



Valná hromada svazu PRO-BIO v Pelhřimově

Cílem zahraniční spolupráce je posilovat členské podniky přenosem odborných a praktických informací, posilovat dobré jméno českého svazu PRO-BIO na mezinárodní úrovni a zlepšovat svazovou práci

(učit se z dobrých i špatných zkušeností zahraničních svazů EZ).

- ♣ **19. - 22. 2. Mezinárodní veletrh BioFach 2004** prezentace členů PRO-BIO Svazu ekologických zemědělců a koordinace společného stánku stře-do- a východoevropských zemí, který byl v roce 2004 financován nadací Heinricha Bölla

- ♣ **21. 2. Zájezd členů na veletrh BioFach**
- ♣ Dokončení **směrnic PRO-BIO** podle Biolandu a certifikace prvních 10 zájemců podle těchto směrnic

- ♣ Svaz PRO-BIO připravoval zakládání prvního výzkumného a vzdělávacího institutu v ČR Bioinstitut, o. p. s. – zakladatelé: PRO-BIO Svaz, FiBL – Výzkumný ústav ekologického zemědělství Frick, Švýcarsko a Univerzita Palackého Olomouc. **Bioinstitut, o.p.s.** má prostory v budově rektorátu UP v Olomouci a od roku 2005 zahajuje svou činnost. Prozatím byly definovány cíle nového specializovaného pracoviště pro EZ zaměřeného na odborné a výzkumné aktivity využitelné pro praxi (výzkum, studie, přenos know-how ze zahraničí, publikace, statistiky, vzdělávání). Je nutné podpořit výzkum v EZ, který v ČR chybí a zastoupit tak činnost, kterou zatím jen z části vykonával svaz PRO-BIO, Spolek poradců Epos nebo výzkumné a informační ústavy (VÚZE, VÚRV, ÚZPI).

- ♣ **30. 6. -2. 7. Evropská letní akademie ekologického zemědělství – Bioakademie** – tato mezinárodní konference je každoročně jedna z nejdůležitějších akcí svazu (viz. kapitola Bioakademie 2004)

- ♣ **19. - 22. 8. Exkurze do Švýcarska „Chov drůbeže v EZ“** zaměřena na chov nosnic a produkci bio vajec, Den otevřených dveří ve Výzkumném ústavu EZ FiBL Frick, Švýcarsko

- ♣ **2. - 3. 12. Setkání svazů čtyř zemí v Bazileji ve Švýcarsku** – tradiční setkání čtyř svazů sousedních zemí: Bioland- Německo, Bio Suisse – Švýcarsko, Bio Austria – Rakousko a PRO-BIO – Česká republika

- ♣ **27. - 29. 6. Organizace zasedání IFOAM EU** skupiny v Hraničním zámečku v Hlohovci u Lednice. PRO-BIO Svaz je od roku 1990 členem mezinárodní asociace IFOAM

- ♣ Zastupování a přednášky PRO-BIO Svazu na konferencích v zahraničí
- ♣ Organizace exkurzí a návštěv pro zahraniční hosty v ČR



Slavnostní založení Bioinstitutu o.p.s.

Bioakademie 2004

Evropská letní akademie ekologického zemědělství je jeden z největších projektů PRO-BIO Svazu ekologických zemědělců. Zahnuje oblast vzdělávání, propagace, osvěty, lobbyingu a to nejen v ekologickém zemědělství České republiky, ale také na mezinárodní úrovni. Je to akce odborného i politického zaměření. Vysoká odborná úroveň přednášejících i příležitost k setkávání a komunikaci zemědělců, poradců, politiků, vědeckých pracovníků, zaměstnanců svazů, ministerských úředníků a dalších skupin účastníků přispívá ke zvyšování jejich znalostí a také k tříbení pohledů a názorů.

V roce 2004 se sešlo 250 účastníků z 22 zemí. Zúčastnili se dva ministři – rakouský ministr zemědělství a životního prostředí Josef Pröll a ministr zemědělství Slovenské republiky Zsolt Simon. Odborné zaměření konference A: „Ekologické zemědělství, správná zemědělská praxe, ochrana životního prostředí“ a konference B: „Ekologické zemědělství jako podnikání“. Bioakademie 2004 byla organizována za spolupráce BIO ERNTE, Spolkového ministerstva zemědělství a životního prostředí Rakouska – BMLFUW, MZeČR a MŽP České republiky. Na financování se podílela pražská kancelář nadace Heinricha Bölla, CEI – středoevropská iniciativa a další sponzoři např. Dolnorakouská pojišťovna, OLMA a.s., Sluneční Brána, s.r.o. Čejkovice. Odborně spolupracovali zejména FiBL Frick, Švýcarsko – Výzkumný ústav pro ekologické zemědělství, VÚZE a Univerzita Palackého Olomouc. Exkurzi na Slovensko zajistilo Ministerstvo zemědělství Slovenské republiky, VÚRV Piešťany.



Součástí Bioakademie byly odborné exkurze

řany a svaz EKOTREND. Exkurzi do Maďarska svaz Biokultura. Jako doprovodná akce proběhlo třídní zasedání IFOAM EU skupiny (Evropská sekce mezinárodní asociace ekologického zemědělství IFOAM). Součástí akce byla tisková konference s významnými hosty.

Výroční zpráva regionálních center svazu

PRO-BIO RC Bílé Karpaty

Správce RC: Ing. Milan Drgáč

Výbor RC: František Březík, Ing. Milan Drgáč, Ing. Pavel Hromek, Ladislav Karásek, Josef Krajcar, Jiří Mikšík, Ing. Ludmila Mužikovská, Josef Ondruch, Ing. Jaroslav Šašinka, Ing. Pavel Šeliga, Zdeněk Škarpich

Oblasti působení RC a hodnocení činnosti: poradenství a informační servis; propagace, vzdělávání a osvěta v EZ; marketing regionální produkce

- **Individuální poradenství** řešil Ing. Milan Drgáč převážně formou soukromé placené poradenské služby za využití podpory z dotačního titulu MZe 9.F pro poradenství.
- V oblasti **osvěty a vzdělávání v ekologickém zemědělství** se RC ve spolupráci s dalšími pořadateli podílelo na přípravě několika seminářů pro zemědělce i veřejnost, přednášek pro střední školy a dalších osvětových akcí.
- Za účelem podpory **odbytu regionální produkce** uspořádalo sdružení Tradice Bílých Karpat (člen RC) v březnu čtyřdenní seminář k marketingu regionálních produktů za účasti týmu nezávislých zahraničních odborníků.

Informace o členech RC: 48 členů ke 31. 12. 2004, většina zaměřena na chov skotu BTM; v menší míře chov krav s produkcí mléka, ovcí, koní a dalších zvířat; několik pěstitelů a zpracovatelů ovoce; 3 ekofarmy specializované na pěstování zeleniny; drobní pěstitelé bylin a jeden zpracovatel bylin; několik dalších menších zpracovatelů;



Ochutnávka biopotravin na festivalu TSTTT

2 střední zemědělské školy; v regionu dále působí členské prodejny biopotravin.

V roce 2004 bylo bohužel přerušeno (z organizačních a provozních důvodů) zpracování a odbyt hovězího masa z regionu, které koordinovala obchodní organizace Tradice Bílých Karpat s.r.o., společnost se tak v uplynulém roce soustředila především na odbyt biomošů.

Projekty a granty: V roce 2004 nemělo RC žádný samostatný grant.

Podílelo se na spolufinancování projektu IS Kopanice, pro který získalo grant Zlínského kraje ve výši 50.000,- Kč. Název projektu: „Rozvoj poradenských, informačních a propagačních aktivit“ Součástí projektu bylo **poradenství v EZ a OP, propagační a vzdělávací aktivity zaměřené na ekologické zemědělství a biopotravinu.**

Akce pořádané RC:

PRO-BIO RC Bílé Karpaty se společně s IS Kopanice podílelo na uspořádání několika seminářů, které organizoval na přelomu roku 2003/2004 EPOS a Agentura Sapard v celé ČR v rámci vzdělávacího cyklu ekologického zemědělství programu Sapard opatření 3. 1. Ve Zlínském kraji se uskutečnily následující **semináře:**

- ♣ **5.1.** „Základní podmínky pro hospodaření v ekologickém zemědělství“, SZEŠG ve Starém Městě u Uherského Hradiště
- ♣ **6. 1.** „Právní úprava ekologického zemědělství po vstupu do EU“, SZEŠG ve Starém Městě u Uherského Hradiště
- ♣ **27. 2.** „Recyklace organické hmoty v zemědělství“, Záhorovice
- ♣ **10. 3.** „Hospodaření v oblastech ochrany vod a územích se zvláštním režimem“, Zlín

Přednášky o EZ a biopotravinách pro střední školy (pořadatel IS Kopanice ve spolupráci s RC):

- ♣ **25. 10.** SZEŠ v Rožnově p. Radhoštěm
- ♣ **26. 10.** SZEŠG ve Starém Městě u Uherského Hradiště
- ♣ **19. 11.** SOŠ a SOU v Luhačovicích
- ♣ **19. 2.** Valná hromada RC na SZEŠG ve Starém Městě u Uh. Hradiště
- ♣ **22. - 25.3.** Seminář k marketingu regionálních produktů z Bílých Karpat za účasti mezinárodních odborníků ve Štítné n. Vláří. Pořadatelem akce bylo občanské sdružení Tradice Bílých Karpat z Hostětína.
- ♣ **17. - 18. 5.** Zajištění dvoudenní stáže profesora ze zemědělské školy ENFA Toulouse (Francie) v rámci programu Leonardo da Vinci. Návštěvy regionál-

ních ekologických farem a zpracovatelských podniků (Vápenice, Vyškovec, Pitín, Hostětín), projednání možností spolupráce.

- ♣ **19. - 20. 6.** Prezentace EZ a biopotravin na výstavě Zahrada Moravy na SZEŠG ve St. Městě u Uh. Hradiště
- ♣ **21. 8.** Bělokarpatské biodožínky s biojarmarkem a Ozvěny Horňácka ve Velké nad Veličkou (ve spolupráci s IS Kopanice a členy). V rámci dožínky se konalo také finále formanských jízd o „Formana Moravy 2004“ - pořadatel Kvatro-ekostatek, s.r.o. z Velké n. Veličkou.
- ♣ **17. - 19. 9.** Prezentace Bílých Karpat a českých biopotravin na ekoveletrhu v Lucembursku (ve spolupráci s IS Kopanice, PRO-BIO svazem a členy)
- ♣ **27. 11.** Seminář „Ekologické zemědělství a biopotravinu – aktuální a zajímavosti pro spotřebitele“ v rámci festivalu TSTTT v Uherském Hradišti (ve spolupráci s IS Kopanice a svazem PRO-BIO).

Renata Vaculíková

PRO-BIO RC Severozápadní Čechy

Správce RC: Ing. Zdeněk Perlinger

Výbor RC: Hana Chlupáčková, Jana Radičová, Pavel Maglen, Jan Crha, Petr Zacharda

Oblasti působení RC a hodnocení činnosti: poradenství, odborné semináře, exkurze, přeshraniční spolupráce, osvěta, marketing

- **Poradenská činnost** – 548 hod poradenské práce (nové dotační tituly po vstupu do EU, Nařízení rady 2092/91, příprava na KEZ, asistence při KEZ, změny výměry, převod farmy na LPIS, odborné poradenství – projekty Operačního programu (Stroje, Stavby), kontroly SZIF), koordinace čištění, prodeje a skladování krmného certifikovaného obilí pro zimní krmné období
- **Odborné semináře** – Krmení hospodářských zvířat v EZ, Pěstování pícnin a krmení hospodářských zvířat v EZ, Administrace přímých plateb v Karlovarském kraji, Hospodaření na TTP v ekologickém zemědělství, Recyklace organické hmoty
- **Tématické exkurze** – Biofach, Česko-polsko-německé diskusní forum o EZ, Chov ovcí a koz a produkce sýrů na podnikách svazu GAA v Sasku, chov skotu bez tržní produkce mléka, jatka a výroba masných výrobků v biokvalitě na podnikách svazu Bioland v Bavorsku

- ▶ **Akce propagující členy RC a ekologické zemědělství**
- ▶ **Získávání finančních prostředků pro jednotlivé farmy z Operačního programu** – podopatření stroje, stavby, agroturistika, diverzifikace zemědělské činnosti
- ▶ **Prohlubování přeshraniční spolupráce s ekozemědělci** – návštěvy sedláků ze Saska a Bavorska, zástupců zemědělských škol a nevládních organizací
- ▶ **Propagace ekologického zemědělství mezi zemědělskou mládeží**
- ▶ **Zastupování zájmů členů na ZA Mze ČR, Krajských úřadech, ÚKZUZ, SVS atd.**

Informace o členech RC:

104 farem v regionu krajů Plzeňského, Karlovarského, Ústeckého a Libereckého s výměrou ploch cca 60 000 ha

Projekty a granty: V roce 2004 nemělo RC žádný samostatný grant.

Akce pořádané RC:

- ♣ **Leden** - Kurz pro výkon obecných zemědělských činností při SZeŠ Dalovice
- ♣ **Únor** - Kurz pro výkon obecných zemědělských činností při SZeŠ Dalovice
Výroční členské schůze Dalovice, Babiny
Seminář „Pěstování pícnin a krmení hospodářských zvířat v EZ“
Exkurze na Biofach 2004
Seminář „Administrace přímých plateb v Karlovarském kraji“
- ♣ **Březen** - Kurz pro výkon obecných zemědělských činností při SZeŠ Dalovice
Seminář „Hospodaření na TTP v ekologickém zemědělství“
Seminář „Recyklace organické hmoty“
Exkurze Gorilz – CZ, D, PL
Seminář „Administrace přímých plateb v Karlovarském kraji“
- ♣ **Duben** - Kurz pro výkon obecných zemědělských činností při SZeŠ Dalovice
Seminář „Základní podmínky hospodaření v EZ“
Seminář „Právní úprava EZ po vstupu do EU“
- ♣ **Květen** - Ukončení kurzu pro výkon obecných zemědělských činností při SZeŠ Dalovice
Schůzky - příprava farem na Operační program
- ♣ **Září** - Biodožínky Ležnice
- ♣ **Listopad** - Exkurze Sasko – mlékárny, sýrárny, kozy a ovce
Exkurze Bavorsko – jatka, výrobní, chov skotu

Zdeněk Perlinger

PRO-BIO RC Severovýchod

Správce RC: Jan Polák

Výbor RC: Jan Polák, Jiřina Janíčková, Miroslav Pisarcík

Oblasti působení RC: poradenství a odborné semináře SAPARD 3.1.

Informace o členech RC:

37 členů, především chov skotu BPM, několik chovatelů koz, ovcí, výroba mléka a mléčných výrobků, ekologická jatka, pekárna

Projekty a granty: V roce 2004 nemělo RC žádný samostatný grant.

Akce pořádané RC:

- ♣ **25. 9.** Biojarmark v Sychrově u Liberce

Jan Polák



Bedřich Plíšek - ekologický pěstitel jablek v Hořicích

PRO-BIO RC Jeseníky

Správce RC: František Winter

Výbor RC: Ing. Petr Trávníček, Ing. Stanislav Daněk, Ing. Martin Hutař, Jaroslav Kováč, Jan Hořák, Ing. Pavel Žák, RNDr. František Zbytek

Oblasti působení RC a hodnocení činnosti:

podpora poradenství pro členskou základnu v návaznosti na vstup naší republiky do EU; příprava členů na nový způsob kontrol a na novou legislativu, která vstoupila v platnost od 1. 5. 2004; odborné a profesní vzdělávání členské základny za pomoci odborných seminářů v rámci programu SAPARD; informování členů pomocí zpravodaje a regionálních webových stránek; celoroční spolupráce v rámci EVVO se školami v našich regionech; aktivní spolupráce na celosvazových aktivitách např. organizace celosvazových BIO dožínků v Bělé pod Pradědem; v závěru roku zahájení spolupráce s polskými zemědělci.

Informace o členech RC:

RC Jeseníky, které má svou působnost ve třech bývalých okresech Jeseník, Bruntál



Celostátní biodožínky v Bělé pod Pradědem

a Šumperk je i nadále druhým největším regionálním centrem. Členskou základnu tvoří v ročním průměru 92 subjektů podnikajících převážně na TTP s chovem skotu BPM.

Projekty a granty:

- ♣ Realizace projektu OPOK 2003 „Seminář TUR a Den otevřených dveří na ekofarmě“
- ♣ Zpracování a podání projektů OPOK 2004
- ♣ Zpracování a podání projektů na MŽP
- ♣ Příprava celosvazového projektu EVVO MŽP

Akce pořádané RC:

- ♣ **3. 2.** Seminář v rámci SAPARD zaměřený na vzdělávání zemědělské veřejnosti, Šumperk „Právní úprava ekologického zemědělství po vstupu ČR do EU“
- ♣ **4. 2.** Seminář v rámci SAPARD zaměřený na vzdělávání zemědělské veřejnosti, Bruntál „Právní úprava ekologického zemědělství po vstupu ČR do EU“
- ♣ **25. 2.** Seminář v rámci SAPARD zaměřený na vzdělávání zemědělské veřejnosti, Ústí n. Orlicí „Hospodaření na trvalých travních porostech v EZ“
- ♣ **10. 3.** Bruntál - Školení ekologických zemědělců, formuláře KEZ, nová legislativa
- ♣ **12. 3.** Školení ekologických zemědělců, formuláře KEZ, nová legislativa, Šumperk.
- ♣ **Březen** – šetření VÚZE u několika zemědělských podniků v RC
- ♣ **30. 3.** Seminář v rámci SAPARD zaměřený na vzdělávání zemědělské veřejnosti, Šumperk „Hospodaření na trvalých travních porostech v EZ“
- ♣ **1. 6.** Seminář Šumperk „Kontroly KEZ, o.p.s. podle nařízení rady“ zaměřený na změny ve způsobu kontrol podniků v návaznosti na NR
- ♣ **8. 6.** Exkurze pro MŠ Hanušovice na ekofarmě v rámci předškolní výchovy dětí
- ♣ **9. 6.** Exkurze s odbornou přednáškou pro Vilu Doris Šumperk
- ♣ **4. 9.** Celostátní biodožínky v Bělé pod Pradědem

- ♣ **21. 10.** Exkurze pro Vilu Doris Šumperk na ekofarmě
- ♣ **30. 11. - 1. 12.** Účast na mezinárodní konferenci v Paszkově – Polsko, navázaní příhraniční spolupráce

František Winter

PRO-BIO RC Moravská Brána

Správce RC: Ing. Alena Malíková

Výbor RC: Ing. Josef Folta, Ing. Sedlařík, Ing. Karel Müller, paní Zdeňka Szmeková, Ing. Ludík, Ing. Jan Látal



Paní Ondruchová při zpracování ovčího mléka ve Valašské Bystřici

Oblasti působení RC a hodnocení činnosti: průběžně konzultace a poradenství ve spolupráci s RC Jeseníky a svazem Pro-Bio v Šumperku; další aktivity byly zaměřeny na zvyšování povědomí o ekologickém zemědělství na školách i u veřejnosti obecně a na exkurze pro členy RC

Informace o členech RC: 28 členů, 1 čestný člen; 1 občanské sdružení zaměřené na permakulturu; 3 zpracovatelé; 22 zemědělců – převážně chovatelů skotu, ovcí nebo koz, 5 z nich současně hospodaří na orné půdě; do RC Moravská brána patří 2 pěstitelé ovoce a dva pěstitelé zeleniny, případně bylin; 2 pěstitelé se zabývají travním semenářstvím

Akce pořádané RC:

- ♣ **6. 2.** Valná hromada RC Moravská brána, ZAPÚ Nový Jičín
- ♣ **14. 2.** Seminář s EPOS, ZAPÚ Přerov
- ♣ **9. 3.** Seminář EPOS, Zámek Bartošovice
- ♣ **20. 4.** Přednáška pro Klub seniorů v Třinci na téma „Ekologické zemědělství – hospodaření šetrné k přírodě i ke zdraví“ pořádal Společnost Život na venkově
- ♣ **18. 5.** Schůzka členů RC ve Vítkově (ZEMPOL)
- ♣ **18. 5.** Návštěva řezníka Machače na jatkách

- ♣ **10. - 12. 6.** Workshop „Zemědělství bez chemie v poradenství, výuce i praxi, Rožnov pod Radhoštěm
- ♣ **18. 8.** Projednávání možnosti ekologického chovu ryb v nádrži a podpora EZ v obci Kateřinice za účasti starosty obce, RC EIA spol. s r.o., ing. Folta
- ♣ **15. 10.** Biojarmark v Českém Těšíně – ve spolupráci se sdružením ARNIKA
- ♣ **22. - 23. 10.** Exkurze na zemědělské farmy na Šumavě (+ Bavorsko) ve spolupráci s RC Šumava

Alena Malíková

PRO-BIO RC Šumava

Správce RC: Ing. Vladimír Krtouš

Výbor RC: Ing. Pavel Vokál, Ing. František Scheinost, MVDr. Josef Daněk

Oblasti působení RC a hodnocení činnosti: zvyšování odborné, profesní i teoretické úrovně jednotlivých zemědělců a to formou školení, terénního poradenství, účasti na odborných seminářích a odborných exkurzích. Velkou pomocí pro členy RC je informační a poradenské centrum ve Stachách, včetně tvorby a využití vlastních internetových stránek a služeb internetu.

Poradenské centrum je v provozu denně od pondělí do pátku. V letních měsících členové využívali hlavně telefonického poradenství, ke konci roku se toto poradenství měnilo v častější osobní kontakt. Poradenství pravidelně využívá 40% členské základny, ostatní členové využívají poradenství nepravidelně. Nezanedbatelnou část poradenství tvoří podávání informací o ekologickém zemědělství nečlenům, kteří se rozhodují o registraci k ekologickému zemědělství a členství ve svazu PRO-BIO. Zemědělcům RC, hospodařícím na území NP a CHKO Šumava byla poradci i pracovníky Správy NP a CHKO Šumava poskytována individuální poradenská služba při přípravě managementů a zpracování agroenvironmentálních opatření.



Kozí farma Břeží paní Citterbartové

Správce RC ing. Krtouš byl v roce 2004 jmenován do pracovní komise pro zemědělství a rozvoj venkova při Krajském úřadu Jihočeského kraje, čímž získal přístup k řadě důležitých informací, zvláště regionálního charakteru, což je využíváno ve prospěch členů našeho RC.

V měsíci březnu a dubnu byla u jednotlivých vybraných ekologických zemědělců RC provedena rozsáhlá dotazníková akce pro ÚVZE v Brně a EU, zaměřená na hospodaření v horských a podhorských podmínkách Šumavy.

Informace o členech RC: k 31. 12. 2004 evidováno 54 členů. RC PRO-BIO Šumava působí v bývalých okresech Český Krumlov, Prachatice, Klatovy, Strakonice a Písek. Největší část členů RC však hospodaří na území Národního parku a Chráněné krajinné oblasti Šumava, v bývalých okresech Český Krumlov, Prachatice a Klatovy. Zemědělské hospodaření ve velkoplošných chráněných územích kromě jiných předpisů a nařízení musí respektovat ještě legislativní normy na ochranu přírody a krajiny.

Projekty a granty:

- ♣ Fond 2001, Projekt: Rozvoj ekologického zemědělství na Šumavě, doba realizace: 11/03 – 07/04, náklady: 6 059 EUR
- ♣ Fond malých projektů Phare CBC, Projekt: Agroenvironmentální opatření a ekologické zemědělství, doba realizace: 1. 2. 05 – 31. 12. 05, předpokládané náklady: 6 443 EUR
- ♣ Příprava projektu z ESF v garanci MŽP – Sít environmentálních informačních a poradenských center v regionu Šumava, s termínem podání do 31. 1. 2005

Akce pořádané RC:

- ♣ **5. 2.** Odborný seminář k problematice organických odpadů a zemědělských dotací, Vimperk
- ♣ **5. 3.** Seminář o EZ (projekt SAPARD – EPOS) „Hospodaření na orné půdě v EZ, České Budějovice
- ♣ **25. 3.** Seminář o EZ (projekt SAPARD – EPOS) „Hospodaření v oblasti ochrany vod a v územích se zvláštním režimem, Vimperk
- ♣ **31. 3.** Seminář o EZ (projekt SAPARD – EPOS) „Hospodaření na trvalých travních porostech v EZ, Vimperk
- ♣ **14. 5.** Odborná exkurze po ekofarmách a ekolog. zpracovatelských podnicích v SRN (oblast kolem Haidmühle, Passau, Büchelbergu, Finsterau)
- ♣ **22. - 23. 10.** Zajištění náplně a odborného doprovodu pracovní exkurze RC Moravská Brána na Šumavě a v bavorském příhraničí

Milan Skolek, Kateřina Vlášková

PRO-BIO RC Polabí

Správce RC: Ing. Josef Škeřík, CSc.

Výbor RC: Mičák Libor, Tachečí Karel, Groman Jaroslav



Zelenina z camphillu České Kopisty na Biojarmarku

Oblasti působení RC a hodnocení činnosti: pomoc s formuláři (hlášení KEZ), pomoc s kontrolou – individuálně (příprava povinné evidence), školení a akce

Informace o členech RC: Region Polabí je poměrně rozsáhlý a nejednotný co se týká přírodních podmínek. Přesto jeho větší část leží v intenzivní oblasti zemědělství. Proto zde není mnoho ekologických zemědělců. Je zde velká část členů – nezemědělců – prodejny, čestní členové, ministerstvo, nadace, atd. Pozitivem je že i přes těžkosti vzrůstá v regionu zájem o EZ. Novou nadějnou aktivitou je zahájení produkce biosyrů v Polabských mlékárnách.

Akce pořádané RC:

- ♣ Den otevřených dveří – Pokusná stanice ekologického zemědělství v Praze Uhřetíněvsi
- ♣ Spolupráce na uspořádání seminářů v rámci Sapard
- ♣ Prezentace RC a členů na Biojarmarku na Barrandově

Josef Škeřík

PRO-BIO RC Litomyšl

Správce RC: Ing. František Chlad

Výbor RC: Ing. Chlad F., Ing. Chladová J., Ing. Hejl J., Ing. Vraný M., Janský J.

Oblasti působení RC a hodnocení činnosti: Prioritou pro rok 2004 byla individuální poradenská činnost a postupné rozšiřování služeb pro členy, pro nově přichozí zájemce i pro širokou veřejnost. Probíhaly schůzky, poradenství, školení, semináře. RC bylo zapojeno do celosvazové činnosti zaměřené na osvětu a propagaci EZ. Rok 2004 byl ve znamení vstupu ČR do EU a s tím spojené velké množství nových informací, postupů a zákonů, které bylo nutno vstřebat a uvést do pra-

xe. Tento rok činnosti byl úspěšný jak z hlediska lepší spolupráce, tak podstatně vyšší spoluúčasti členů regionu z řad farmářů. Na RC se obracela i veřejnost z řad spotřebitelů a spoluobčanů s podněty na společné řešení, rady, získání informací. Rozšíření činnosti a služeb RC bylo do značné míry limitováno finančními možnostmi a bylo řešeno částečně pracemi na projektech.

V průběhu celého roku probíhalo sledování kvality bioproduktů pomocí multireziduálních rozborů obilí na zbytkové cizorodé látky (Institut Bostel, Stuttgart)

Informace o členech RC: 33 členů, 6 nových zájemců

Projekty a granty:

- ♣ grant Pardubického kraje v oblasti životního prostředí
- ♣ Green grant



Chov hovězího u pana Valenty v Cotkytlí

Akce pořádané RC:

- ♣ 22. 4. Den Země v Litomyšli, Spoluorganizace RC s ochutnávkou biopotravin
- ♣ 26. 6. Tradiční poznávací výlet pro litomyšlské mateřské centrum na ekologickou farmu do Ohnišova k paní Šimákové
- ♣ 16. 2. Exkurze do Norimberka na veletrh Biofach 2004 pořádané RC Litomyšl
- ♣ 9. 11. Odborný seminář v Deštném v Orlických horách v horské chatě Domov na ekologické farmě pana Povolného

František Chlad

PRO-BIO RC Jižní Morava

Správce RC: Ing. Vojtech Dukát

Výbor RC: Ing. Josef Abrle, Ing. Ivana Musilová, Ing. Vojtech Dukát

Oblasti působení RC a hodnocení činnosti: základní a terénní poradenství (převážně semenářství a výběru odrůd pro pěstování), pomoc při zajišťování osiv a sadby, pomoc při odbytu, propagační činnost a pořádání seminářů. Rok 2004, zejména z důvodu přistoupení ČR k EU přinesl členům RC větší možnosti odbytu,

zejména zeleniny a léčivých rostlin. Z důvodu nadprodukce v zahraničí se naopak zhoršily např. odbytové možnosti semen dýní. Odbyt produkce polních plodin, zejména pšenice byl limitován kvalitou. Dobrých výsledků bylo dosaženo v semenářství, zejména z hlediska dosažených výsledků v uznávacím řízení.

Informace o členech RC: 15 řádných a jeden čestný člen. Členové RC mají široký obor činnosti, který je daný především přírodními podmínkami regionu Jižní Moravy. Celkem hospodaří členové RC na 980 ha orné půdy se zaměřením především na pěstování polních plodin, a v menším rozsahu zeleniny, léčivých rostlin a ovoce. Kromě toho obhospodařují cca 12 ha vinic s produkcí biovína. Semenářstvím se jako smluvní množitelé zabývají 2 členové, chovem masného a mléčného skotu 2 členové, zpracováním a výrobou těstovin a pekařských výrobků 1 člen, zpracováním léčivých rostlin 1 člen.

PRO-BIO Svaz ekologických zemědělců udělil ekologické farmě rodiny Abrlovy ocenění nejlepšího ekologického zemědělce – Bartákových hrnce.

Projekty a granty:

- ♣ realizace vzdělávacího projektu SAPARD

Akce pořádané RC:

- ♣ 8. 1. Seminář v rámci projektu SAPARD, Boskovice
- ♣ 27. 1. Seminář v rámci projektu SAPARD, Boskovice
- ♣ 28. 1. Seminář v rámci projektu SAPARD, Boskovice
- ♣ 11. 3. Valná hromada RC, Brno
- ♣ 19. 4. Školení pro členy RC zaměřené na HRDP a dotace, Brno
- ♣ 29. 5. Slavnostní předání Bartákovy hrnce s ochutnávkou biovín, Pavlov (svaz PRO-BIO ve spolupráci s RC)
- ♣ 1. 10. Podzimní biojarmark, Brno (RC spoluorganizátor)

Vojtech Dukát



Slavnostní vyhlášení výsledků ochutnávky biovín v Pavlově

PRO-BIO RC Humpolec

Správce RC: Ing. Jiří Doubek

Výbor RC: Ing. Jiří Doubek, Ing. Milan

Teksl, Jan Kučírek, Vladimír Klenent,

Ing. František Štefánek



Titul Česká biopotravina roku získal biouherák farmy Sasov z Jihlavy

Oblasti působení RC a hodnocení činnosti: série školení pro EZ, ale i širokou zemědělskou veřejnost, poradenské návštěvy na farmách a konzultace, návštěvy podniků, které projeví zájem o informace z oblasti EZ, organizování exkurze a besedy.

Informace o členech RC: 34 členů, aktivity členů zaměřeny na produkci a odbyt. Někteří členové své produkty zpracovávají na farmě a odbývají přes obchodní síť, většina však odbývá přímo surovinu.

Akce pořádané RC:

- ♣ **13. - 14. 1.** Realizace školení a seminářů SAPARD
- ♣ **12. 2.** Realizace školení a seminářů SAPARD
- ♣ **26. 2.** Realizace školení a seminářů SAPARD
- ♣ **13. 3.** Realizace školení a seminářů SAPARD
- ♣ **22. - 23. 10.** Exkurze pro zemědělce z Rakouska (farma Sasov, farma Dobrovolných, Šrůtků a Křišťanů, SZeš v Humpolci, beseda s členy RC)

Jiří Doubek



Výroční zpráva odborných poboček svazu

PRO-BIO Liga ochrany spotřebitelů potravin a přátel ekologického zemědělství

Správce pobočky: Mgr. Hana Zemanová, Mgr. Hana Doležalová

Výbor pobočky: Mgr. Jana Průšová, Jan Zeman, Ing. Renata Osladilová, Ing. Jiří Urban

PRO-BIO Liga, spotřebitelská pobočka PRO-BIO Svazu ekologických zemědělců, má za sebou druhý rok činnosti. Za nejúspěšnější aktivitu považujeme významnou mediální propagaci ekologického zemědělství a biopotravin a zavedení nových služeb v rámci informačního centra. V roce 2004 jsme hledali řešení pro financování nové smysluplné činnosti Ligy.



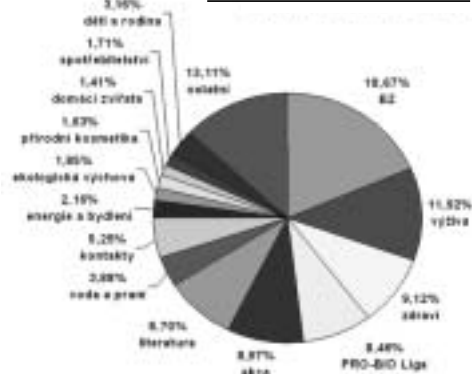
V informačním centru PRO-BIO Ligy

Informace o členech pobočky: 169 členů, z toho 58% tvoří členové mimopražští

Oblasti působení a hodnocení činnosti:

- ♣ Služby pro členy - každé 2 měsíce tzv. EKOTIPY (aktuální informace o zajímavých událostech ze světa EZ a BIO), slepy na akce pořádané PRO-BIO Ligou
- ♣ Pravidelná spolupráce s médii - spolupráce v PR s Albio centrem, uspořádání 2 tiskových konferencí, 65 vstupů do médií, z toho 9 vstupů televizních a 5 rozhlasových. Propagace EZ a BIO v těchto médiích: Ekonom, PROFIT, Týden, PULS, Mladý svět, Dieta, Appetit, ČTK, Družstevní noviny, Právo, Lidové Noviny, Děti a my, Aperio magazín, Prager Zeitung, Marienne, PULS, Doma atd., ČT 1 - Sama Doma, ČT 2, Prima atd.
- ♣ Vydání brožury Spotřebitelské otázky a odpovědi o biopotravinách, kterou spolufinancovalo Ministerstvo průmyslu a obchodu.

Struktura témat dotazů v IC



- ♣ Provoz informačního centra o biopotravinách, ekologickém zemědělství a zdravém, ekologicky šetrném životním stylu (společně s Aperiem, společností pro zdravé rodičovství a s Nadací na ochranu zvířat). Součástí IC je knihovna, propagační materiály a poradenský servis.
- ♣ Spolupráce se studenty na přípravě podkladů pro jejich ročníkové nebo seminární práce
- ♣ Spolupráce na veletrhu Harmonie, Biojarmark, Ekolife
- ♣ Vytváření osvětových programů pro širokou veřejnost v přednáškovém sále (1x týdně BIO večery pro širokou veřejnost, celkem 39 přednášek či kurzů; témata: ekoagroturistika, GMO, aditiva v potravinách, ochrana zvířat, zdravé vaření, setkání s farmáři)

PRO-BIO prodej a marketing biopotravin

Správce pobočky: Mgr. Tomáš Václavík

Členové výboru pobočky: Jarmila Chladová, Lenka Krupičková, Otakar Jiránek, Robert Kautz, František Pozděna

Informace o členech pobočky: 51 členských prodejen

Oblasti působení a hodnocení činnosti:

- ♣ Vypracovány nové Směrnice PRO-BIO pro bioprodeje, platné od 1. 1. 2004
- ♣ Vzdělávání členů
- ♣ E(co)-Qualify-vzdělávací projekt financovaných z programu EU Leonardo da Vinci
- ♣ Pravidelné vydávání informačního bulletinu pro členské bioprodeje „Bio Obchod“
- ♣ Poradenství členům v oblasti prodeje, marketingu a řízení prodejny
- ♣ Poradenství s přípravou implementace Správných zásad prodeje biopotravin pro osvědčování prodejen dle nových Směrnic
- ♣ Navázání spolupráce s PRO-BIO Ligou na propagaci ekologického zemědělství a biopotravin



Titul Bioprodejna roku získalo Albio

- ♣ Správce pobočky se zapojil do práce Akčního týmu, který implementuje Akční plán rozvoje ekologického zemědělství v ČR

Projekty a granty:

Pobočka je partnerem v celoevropském projektu „E(co)-Qualify“: Zavedení vzdělávání vedoucích prodejců a prodavačů biopotravin s podporou PC a vytvoření evropských kvalifikačních standardů pro prodejce biopotravin

Organizátor soutěže „Česká biopotravina roku 2004“ a v roce 2004 poprvé „Nejlepší bioprodejna roku“ (podpořeno Nadací Partnerství, 2004)

Akce pořádané pobočkou:

- ♣ **únor** - Celostátní volební setkání členů v Brně
- ♣ **říjen** - Celostátní setkání členů v Pardubicích
- ♣ **červen** - Odborná exkurze do bioprodejen v Rakousku v rámci projektu E(co)-Qualify a Bioakademie

Tom Václavík

Svépomocný fond

Půjčky poskytnuté ze svépomocného fondu v roce 2004:

Příjemce půjčky	Účel půjčky	Výše půjčky
BIOCHOV s.r.o.	finalizace bioproduktů	400 000 Kč
Ing. Přemysl Čech	nákup lisu na sklizeň píce	100 000 Kč
Ing. Jan Štěrba	zajištění dovozu biobrambor	100 000 Kč
Antonín Jonák	nákup traktoru	100 000 Kč
Jaromír Švarc	nákup traktoru	100 000 Kč
Miroslav Štaigl	nákup sušičky bioosiv	100 000 Kč
Josef Pastva	nákup diskové sekačky píce	100 000 Kč
Pavel Kýr	nákup sekačky	100 000 Kč
Josef sklenář	úhrada nákladů na výrobu biopotravin	100 000 Kč
Ivana Pánková	vybudování skladu na biovejce	100 000 Kč
Jan Látal	nákup ovcí pro novou farmu	70 000 Kč
Josef Šourek	rozvoj agroturistiky	100 000 Kč
COUNTRY LIFE s.r.o.	zpracování rostlinné produkce	100 000 Kč
Celkem		1 570 000 Kč

Partnerské organizace

V roce 2004 jsme spolupracovali s řadou organizací a institucí, kterým děkujeme za úspěšnou spolupráci.

Domácí partneři:

- Ministerstvo zemědělství ČR
- Ministerstvo životního prostředí ČR
- KEZ, o.p.s., Chrudim
- EPOS, Spolek poradců EZ v ČR
- ÚZPI, Praha
- SZIF, odbor pro marketing, Praha
- Výzkumný ústav rostlinné výroby (VÚRV), Praha Ruzyně
- Výzkumný ústav zemědělské ekonomiky, Praha a Brno
- Výzkumný ústav živočišné výroby, Praha Uhřetěves
- Univerzita Palackého, Přírodovědecká fakulta, Olomouc
- Mendelova lesnická a zemědělská univerzita, Brno
- Česká zemědělská univerzita, Praha
- REC, kancelář pro ČR
- Svaz marginálních oblastí
- Nadace Partnerství, Brno
- Nadace na ochranu zvířat
- Nakladatelství Martina Sedláčka, Praha
- Studio Reprotisk, Šumperk
- VH Press, Hradec Králové
- Agritec, Šumperk
- Zelený kruh, Praha
- Euromontana Bohemia, Šumperk a další.

Zahraníční partneři:

- Světová asociace ekologického zemědělství IFOAM
- Výzkumný ústav ekologického zemědělství FIBL, Švýcarsko

- Lucemburská nadace Hellef fir d'Natur
- Nadace Heinricha Bölla HBS, Berlín a Praha
- Spolkové ministerstvo BMLFUW, Rakousko
- Německý svaz ekozemědělců Bioland
- Slovenský svaz ekozemědělců Ekotrend, Myjava
- Rakouský svaz ekozemědělců Bio Ernte
- Rakouský spolek EUPRI, Geras
- Švýcarský spolek SVWO, Malans
- Středoevropská iniciativa CEI, Trieste
- Německá vzdělávací agentura Equalita, Kolín n. Rýnem
- Maďarský svaz Biokultura
- Bulharská nadace Bioselena
- Asociace Terras, Srbsko a Černá Hora a další.

Orgány svazu

Rada svazu:

- Perlinger Zdeněk, Ing. - předseda
- Urban Jiří, Ing. - místopředseda
- Winter František - místopředseda
- Abrlová Jarmila
- Daněk Josef, MVDr.
- Hořák Jan
- Drgáč Milan, Ing.
- Dukát Vojtěch, Ing.
- Holub František, Ing.
- Hrach Jaroslav
- Chlad František, Ing.
- Chlupáčková Hana
- Jiránek Otakar
- Kitzler Lubor
- Krtouš Vladimír, Ing.
- Malíková Alena, Ing.
- Polák Jan
- Škeřík Josef, Ing., CSc.
- Doubek Jiří, Ing.
- Toman Kamil, Ing.

Revizní komise:

- Šašinka Jaroslav, Ing.
- Šimáková Radoslava
- Köhler Walter

Manažer svazu:

- Trávníček Petr, Ing.



Zpráva o hospodaření PRO-BIO Svazu ekologických zemědělců za rok 2004

Náklady

Spotřeba materiálu	10505,50	Bankovní poplatky EUR	15429,74
Odborná literatura a video	8891,00	Refundace mezd	11475,00
Vydané publikace – odborná literatura	152930,90	Nadace Partnerství – sdružení prostředků	10000,00
Kancelářské potřeby	49536,96	Ostatní finanční náklady	2445,00
Bioměsíčník apod.	119094,50	Ostatní náklady – zaokrouhlení	41,26
Propagační materiály (letáky, samolepky, etikety, cedule)	118308,30	Mimořádné provozní náklady	120,70
Spotřeba materiálu – produkty EZ (semena apod.)	42056,10	Náklady vyúčtované regionálními centry	241962,00
Ostatní spotřeba	55932,20	Ostatní náklady	442344,57
Spotřeba drobného DHM	5341,00	Odpisy dlouhodobého hmotného majetku	216296,00
Odpis drobného DHM	51019,80	Odpisy, prodaný majetek, tvorba rezerv a opr. položek	216296,00
Spotřeba energie	10447,85	Agrární komora-členské příspěvky	500,00
Spotřeba ostatních neskladovatelných dodávek	11530,81	IFOAM – členské příspěvky	17741,70
Prodané zboží-nakoupené publikace	-423570,30	Svaz marginálních oblastí – členský příspěvek	500,00
Spotřebované nákupy	212024,62	Zelený kruh – členský příspěvek	1000,00
Opravy a udržování	1698,50	Poskytnuté příspěvky	19741,70
Cestovné zaměstnanců	147962,30	Náklady celkem	6508486,67
Cestovné statutárních orgánů	116433,60		
Cestovné zaměstnanců na DPP	121934,86	Výnosy	
Cestovné – ostatní	25500,00	Tržby za propagační materiály	23093,50
Náklady na reprezentaci	55600,35	Tržby za odbornou literaturu	497080,30
Poštovné, telefon, e-mail, internet	293170,33	Tržby za CD Bioakademie	2775,04
Nájemné	86414,00	Nájemné – stádo masného skotu	137892,70
Služby spojené s nájemným – el. energie, plyn, voda, ostat. služby	11846,80	Tržby z inzerce, reklamy, propagace	268174,50
Daňové poradenství a audit	7133,40	Nájemné dlouhodobého majetku	5000,00
Právní služby	12500,00	Nájemné drobného majetku	25622,00
Organizační a odborné služby	697810,00	Tržby z vlastní činnosti	98454,00
Doprava	153999,50	Tržby za činnost pro MZe ČR	158500,00
Využívání služebních vozů	22778,00	Semináře – vybrané vložné	174669,10
Školení, semináře, exkurze, veletrhy, výstavy	110297,43	Tržby z vlastní činnosti – organizace exkurzí, výstav, veletrhů	195759,49
Reklama, inzerce	6408,30	Tržby za činnost pro MŽP ČR	89762,00
Propagace ekologického zemědělství	142381,30	Ostatní tržby za vlastní výkony	12000,00
Předplatné časopisů	3054,26	Tržby za zboží – nakoupené publikace	51766,00
Odborné služby poradenské	546401,64	Tržby za prodané zboží – ostatní	4538,00
Softwarové služby poradenství	61469,00	Tržby za vlastní výkony a za zboží	1745086,63
Ostatní nakupované služby	783045,27	Změna stavu zásob nedokončené výroby	-17117,50
Licenční poplatky	35944,29	Změna stavu zásob výrobků	-329336,56
Služby	3443783,13	Změny stavu vnitroorganizačních zásob	-346454,06
Mzdové náklady zaměstnanců	1214306,00	Smluvní pokuty a úroky z prodlení	5576,30
Dohody o provedení práce	404968,00	Nezdaněné úroky z běžného účtu	460,32
Odměny členům statutárního orgánu	101500,00	Nezdaněné úroky z účtu EUR	3238,19
Náklady na civilní službu – služné	1717,00	Kursový zisk	2194,23
Zákonné sociální pojištění	316317,90	Grant Leonardo SRN	774816,46
Zákonné zdravotní pojištění	108694,00	Grant Welfare	73712,93
Zákonné sociální náklady – stravenky pro zaměstnance	15756,56	REC – Dunaj – mezinárodní	185,00
Ostatní sociální náklady – nedaňové	516,19	Refundace cestovních výdajů	24809,17
Ostatní náklady na civilní službu – stravné, ošatné, bydlení, cestovné	9431,00	Prodej vstupenek	25871,82
Osobní náklady	2173206,65	Ostatní výnosy	55870,26
Daň silniční	650,00	Ostatní výnosy – zaokrouhlení	0,10
Daň z nemovitostí	240,00	Finanční příspěvky na Bioakademii	1051096,10
Poplatky správní, soudní, místní	200,00	Ostatní výnosy	2017830,88
Daně a poplatky	1090,00	Přijaté příspěvky (dary) – Lucembursko	213449,30
Smluvní pokuty a úroky z prodlení	100,00	Přijaté příspěvky (dary) – na Bioacademy Lednice	63411,35
Kursový ztráty	80760,77	Přijaté příspěvky (dary) od jiných organizací	5129,00
Pojištění majetku	9356,00	Přijaté členské příspěvky – členové svazu	2903316,00
Zákonné pojištění odpovědnosti zaměstnanců	6132,00	Přijaté členské příspěvky – PRO-BIO Liga	79168,00
Ostatní provozní náklady	40000,10	Přijaté příspěvky	3264473,65
Bankovní poplatky za vedení účtu	24522,00	Dotace Ministerstva zemědělství ČR	180000,00
		Provozní dotace	180000,00
		Výnosy celkem	6860937,10

Připravili: Zdeněk Perlinger, Petr Trávníček, Jiří Urban, Renata Osladilová, Jiřina Pavelková, Markéta Doubravská, Vladimíra Červená a správci RC a odborných poboček ● Finanční zprávu připravil: Jaroslav Skácel ● Sazba a tisk: Reprotisk s.r. o. ● Fotografie: archiv svaz PRO-BIO, RC a odborné pobočky

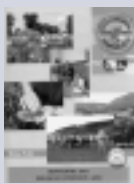
ISBN: 80-903583-1-4



Aktuální propagační materiály a publikace svazu PRO-BIO:

Bulletin ekologického zemědělství č. 26 - Ekologické zemědělství a GMO

V současné době se horečně řeší otázka koexistence zemědělství bez GMO a s GMO. Kdo bude ručit za vzniklé škody? Jak těmto škodám předejít? Jak ochránit pole „GMO free“ před kontaminací modifikovanými organismy? O tom se mohou čtenáři dovědět v tomto čísle Bulletinu ekologického zemědělství, který stejně jako v předchozích dvou letech vydává svaz PRO-BIO ve spolupráci s časopisem Farmář. Ovšem nejen spory okolo GMO žije ekologické zemědělství. V tomto bulletinu se vracíme na návštěvu do Lednice na Bioakademii 2004 a seznamujeme s tím, co se v našem hnutí děje.



Česká biokuchařka

Recepty a pokrmy ze špaldy, pohanky, prosa a cizrny. Nakličování jako zdroj vitamínů. Celozrnné pochoutky a vegetariánské recepty.



Ekologické zelinářství

Praktická příručka pro ekologické pěstování zeleniny: kultivace půdy a hnojení, regulace plevelů, ochrana rostlin, pěstování zeleniny, sklizeň a skladování, úprava zeleniny a prodej.



Katalog České PRO-BIO 2004/2005

Katalog členů svazu PRO-BIO je rozsáhlým seznamem ekozemědělců, zpracovatelů a výrobců, distributorů a prodejců biopotravin, nabídky agroturistiky a dalších služeb či poradenství. Katalog vychází vstříc té části naší veřejnosti, která má zájem o biopotraviny, cení si jejich vyšší kvality a hledá možnosti jejich získání. Ne vždy je snadné tu či onu biopotravinu sehnat, obzvláště u čerstvých produktů je mnohdy nutné vyhledat přímo farmáře, který Vám zeleninu, ovoce, vejce nebo mléko prodá. Stejně tak poslouží katalog zemědělcům, kteří hledají zpracování či odbyt svých bioproduktů, další služby či poradenství. Také obchodníci zde najdou informace o výrobcích a distributorech biopotravin.



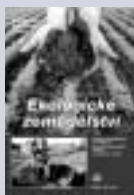
Křížem krázem českým BIO světem v roce 2004

Nová publikace, která Vám bude průvodcem ve světě ekologického zemědělství, na trhu s biopotravinami, nahlédnete pod pokličku některých ekofarm, dozvíte se o české biopotravině roku a nejlepším ekozemědělci roku, přečtete si o welfare zvířat, pomyslně ochutnáte biovíno a najdete třeba také typy na farmy s agroturistikou. Publikaci vydalo Ministerstvo zemědělství ve spolupráci se svazem PRO-BIO.

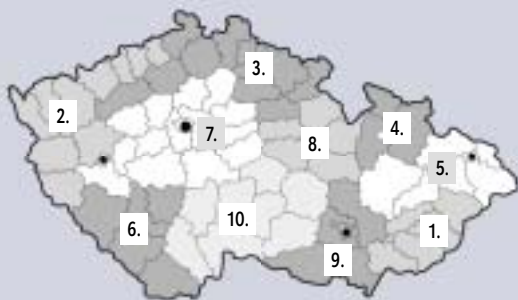


Učebnice ekologického zemědělství - 1. díl

Komplexní učebnice materiál pro školy i praxi popisuje vývoj ekologického zemědělství, jeho vlivy na životní prostředí i zdraví populace, rozebírá specifika polní produkce, pícninářství, zelenářství, ovocnářství, vinařství a semenářství v podmínkách ekologického zemědělství. Na první díl učebnice naváže díl druhý, ve kterém bude zpracována problematika živočišné produkce, ekonomika podniku, marketing a příklady z praxe.



**Blíže informace a možnost internetové objednávky
najdete na www.pro-bio.cz v sekci „Naše nabídka“
nebo na telefonním čísle 583 216 609.**



AKTUÁLNÍ KONTAKTY

Regionální centra:

PRO-BIO RC Bílé Karpaty

Ing. Milan Drgáč
687 74 Starý Hrozenkov11
tel./fax: 572 696 323, iskopanice@razdva.cz

PRO-BIO RC Severozápadní Čechy

Ing. Zdeněk Perlinger
Hlavní 27, 362 63 Dalovice
tel.: 353 223 129, fax: 353 226 354, tel.: 607 103 244
perlinger@volny.cz

PRO-BIO RC Severovýchod

Ing. Kamil Toman
Brtnická 360, 407 78 Velký Šenov
tel.: 737 284 212, toman@spojenefarmy.cz

PRO-BIO RC Jeseníky

František Winter
Nemocniční 53, 787 01 Šumperk
tel.: 583 231 198, fax: 583 231 330, tel.: 602 533 707
rc.jeseniky@pro-bio.cz

PRO-BIO RC Moravská Brána

Ing. Alena Malíková
Tyršova 705, 742 58 Příbor
tel.: 556 702 442, tel.: 604 470 634
ZA_Novy_Jicin@mze.cz

PRO-BIO RC Šumava

Ing. Vladimír Krtouš
Zdíkov - Branišov 9, 384 73 Stachy
tel.: 602 830 998, pro-bio@stachy.cz

PRO-BIO RC Polabí

Ing. Josef Škeřík, CsC.
Kutnohorská 473/54, 281 63 Kostelec nad Černými Lesy
tel.: 321 679 126, tel.: 777 757 991, skerikbio@cmail.cz

PRO-BIO RC Litomyšl

Ing. František Chlad
Smetanovo nám. 87, 570 01 Litomyšl
tel.: 461 615 293, tel.: 603 218 413
j.chladova@worldonline.cz

PRO-BIO RC Jižní Morava

Josef Abrle
692 01 Pavlov 191, tel: 604 579 736
josef.abrle@tiscali.cz

PRO-BIO RC Vysočina

Ing. Tomáš Klejzar
Náměstí Svobody 11, 586 01 Jihlava
tel: 567 313 667, tel: 603 279 735, rc.vysocina@volny.cz

Odborné sekce s celorepublikovou působností:

PRO-BIO Liga ochrany spotřebitelů potravin a přátel ekologického zemědělství

Mgr. Jana Průšová
Truhlářská 20, 110 00 Praha 1
tel: 720 114 543, bioliga@pro-bio.cz

PRO-BIO prodej a marketing biopotravin

Mgr. Václavík Tomáš
Vinohradská 261, 664 34 Moravské Knínice
tel: 541 263 456, tel.: 777 082 448, tom@greenmarketing.cz

